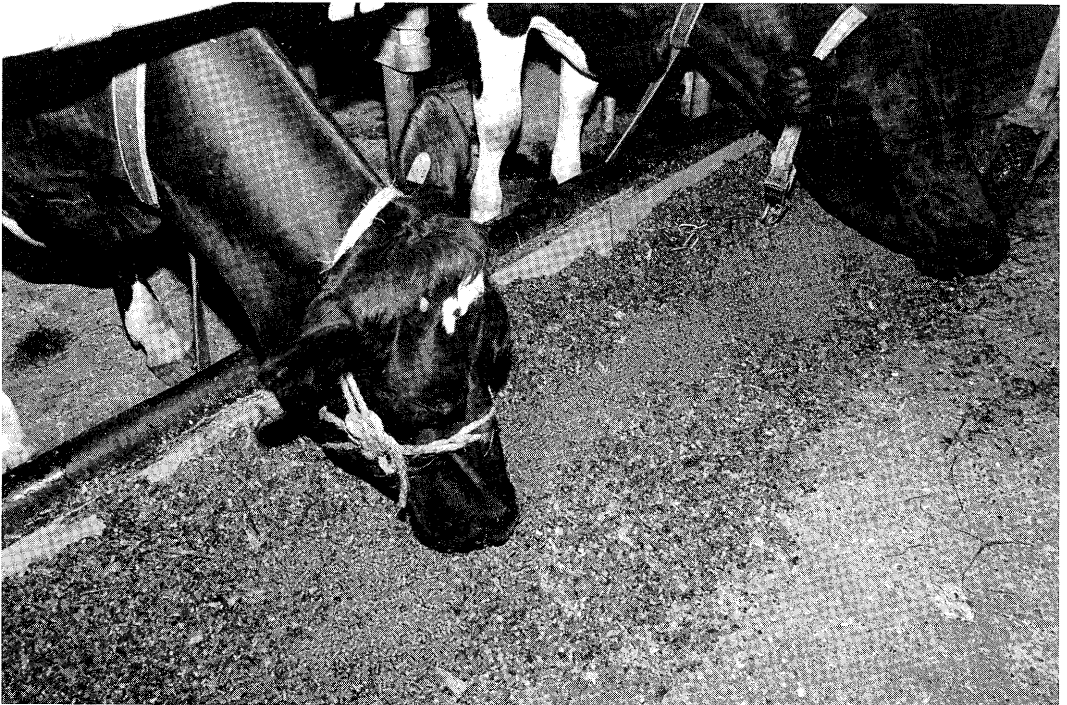


WINTERONDERZOEK OP DE WAIBOERHOEVE

A.R.M. Horstink, H.A. ten Hove en ing. A.C.G. Beldman (onderzoekers van de Waiboerhoeve)

Deze winter zal weer veel praktijkgericht onderzoek op de Waiboerhoeve worden gedaan. Van de meest actuele projecten worden in dit artikel een kort overzicht gegeven.



Verlaging krachtvoergift

De veebezetting is als gevolg van de superheffing en de toename van de produktie per koe afgenomen. Uit modelberekeningen blijkt dat door minder stikstof te strooien en te bezuinigen op krachtvoer een hogere arbeidsopbrengst mogelijk is.

Nagegaan wordt of de effecten die verwacht worden, uitkomen en wordt gekeken naar de gevolgen van het verminderen van de krachtvoergift op de melkproduktie, de ruwvoeropname en de gezondheid.

Opname van voordroogkuil

Als gevolg van het streven naar een korte veldperiode bij de voederwinning, soms minder dan 24 uur, krijgen we vaak kuilvoer met een laag droge-

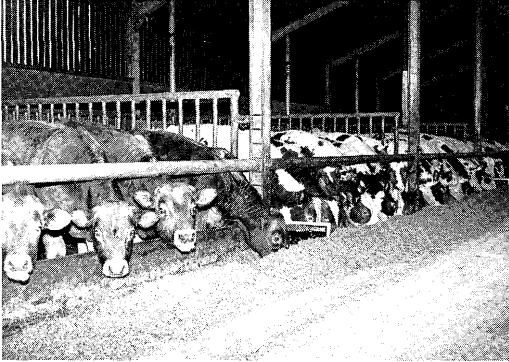
stofgehalte. Door gebruik te maken van toevoegmiddelen (zuren of melasse) blijken natte kuilen goed te slagen. De invloed van het droge-stofgehalte van voordroogkuil en het toevoegen van conserveringsmiddelen op de opname door melkvee wordt in de proeven nagegaan.

Selektie op ruwvoeropname

Voor een goede ruwvoeropname is de ruwvoer-kwaliteit van groot belang. Daarnaast is het van belang dat de dieren een grote hoeveelheid ruwvoer kunnen verwerken. Voor een vroegtijdige selektie zou het van belang kunnen zijn om op jonge leeftijd een voorspelling van de ruwvoeropname-capaciteit te maken. Om na te gaan of dit mogelijk is wordt de ruwvoeropname bepaald bij pinken op éénjarige leeftijd en later als afgekalfde vaars.

Onderzoek naar de structuurbehoefte in rantsoenen voor vleesstieren

De laatste jaren wordt bij de voeding van vleesstieren steeds meer gebruik gemaakt van industriële bijprodukten. De vragen uit de praktijk zijn dan hoeveel van de diverse bijprodukten naast snijmaiskuil gevoerd kan worden om tot een optimaal bedrijfsresultaat te komen. Meestal wordt naast snijmais/bijproduktenrantsoen een standaard meststierenbrok gevoerd.



De geschiktheid van aardappelpersvezel voor de stierenvleesproductie wordt onderzocht, alsmede de minimale snijmaisbehoefte om in de structuurvoorziening te voorzien. Tevens wordt gekeken naar een systeem van gemengd voeren en een systeem van ongemengd voeren. Tenslotte het voeren van grote hoeveelheden zetmeelrijke- of suikerrijke bijprodukten in een geoptimaliseerd rantsoen met soja als eiwitbron en met inachtneming van de mineralen en vitaminen behoefte.

Uitgangsmateriaal Schapenhouderij

Door gebruik te maken van de Flevolander, een kruising van het Franse ras Ile de France en het Finse landras is het mogelijk de lammerenproductie te verhogen door de oaien 3 keer per 2 jaar te laten aflammen. Het deel van het onderzoek is dit onder praktijkomstandigheden te optimaliseren. Daarbij wordt ook gelet op bespiering en groeisnelheid van de slachtlammeren. De technische- en economische resultaten van de Flevolander worden eveneens vastgelegd bij eenmaal per jaar aflammen in juli/augustus, omdat in dat jaargetijde het grasaanbod ruim is.

Bij de schapenhuisvesting wordt ervaring opgedaan met een goedkope stal. Dit is een soort plastic nissenhut met flexibele inrichting, voldoende ruimte per dier en goede ventilatiemogelijkheden.

Paardenonderzoek

Bij een viertal paarden worden van de gangbare voedermiddelen bij de voeding van rundvee, de verteerbaarheid bij paarden vastgesteld.

Bij een groep W.P.N. paarden wordt het effect nagegaan van een opfokstelsel met een hoog voerniveau op de uiteindelijke gebruikswaarde. Bij een groep draverhengsten die gevoerd worden naar een constant gewicht, wordt de relatie tussen veranderingen in het prestatievermogen en een aantal fysiologische variabelen nagegaan. Op entrainementen wordt een groot deel van de beschikbare arbeid besteed aan het trainen en laten bewegen van de dieren. Door het ontwikkelen van een stapmolen waar de paarden los in lopen is het mogelijk 12 paarden tegelijk tot een snelheid van 40 km per uur veilig te trainen.

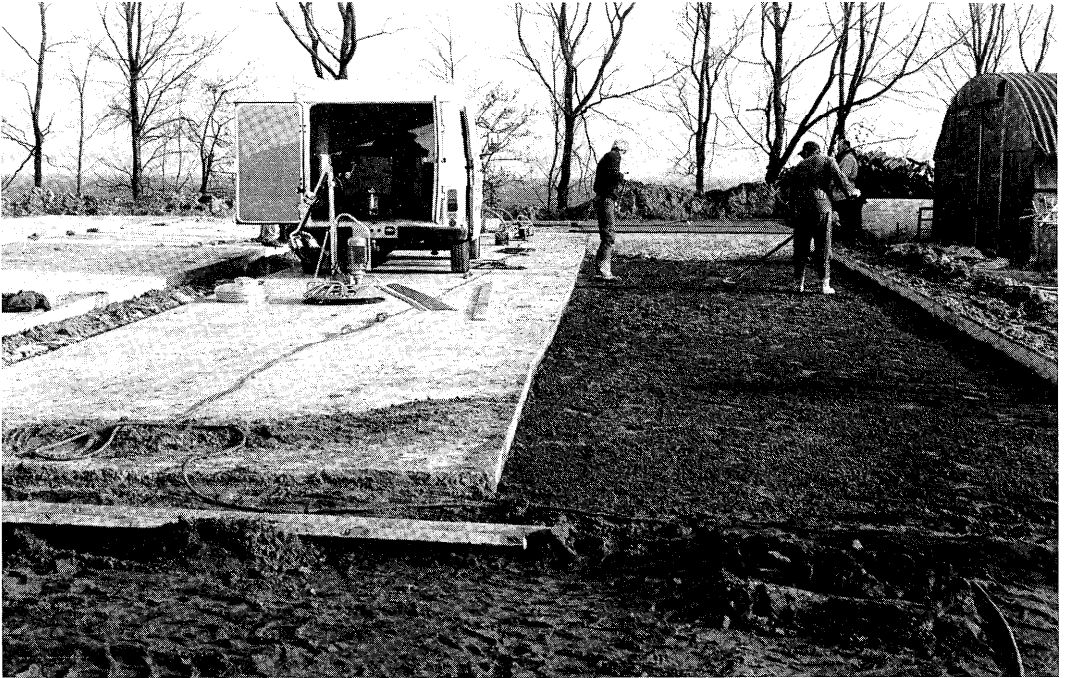


Nieuw onderzoek

Verlaging van de N-bemesting tot 300 kg en 100 kg N per ha per jaar.

Door de afname van het aantal melkkoeien is op een aantal bedrijven een ruwvoeroverschot ontstaan of nog groter geworden. Modelonderzoek heeft aangetoond dat het wegwerken van een ruwvoeroverschot, door veranderingen in de bedrijfsvoering een zinvolle zaak is.

Daarnaast is er veel aandacht voor de belasting van het milieu door melkveebedrijven, vanwege grote stikstofverliezen via vervluchtiging en uitpoeling. Deze verliezen hangen onder meer samen met een hoog nivo stikstofbemesting. Om de technische uitgangspunten en economische resultaten in de praktijk te toetsen worden twee bedrijfssystemen opgezet. Hiervoor wordt afdeling 2 ingericht. In de volgende periodiek komt een ar-



tikel over deze afdeling. Deze zomer wordt gestart met de onderzoekvoorbereiding. De stal moet half oktober klaar zijn.

Melkrobot

Samen met het bedrijfsleven (Gascoigne-Melotte) wordt in de proefstal gewerkt aan het ontwikkelen van een melkvoerautomaat. Met de proefopstelling is al gemolken. Verder wordt gewerkt aan de verfijning van het systeem alsmede het aanbre-

gen van apparatuur om de melktemperatuur, de geleiding van melk ten behoeve van het vaststellen van mastitis en het celgetal vast te stellen.

Kwaliteit kuil(voer)platen

Op een bedrijf zijn een zestal nieuwe kuilplaten aangelegd voor onderzoek van de betonkwaliteit, betonbehandeling en het aanbrengen van betonbeschermingsmiddelen.