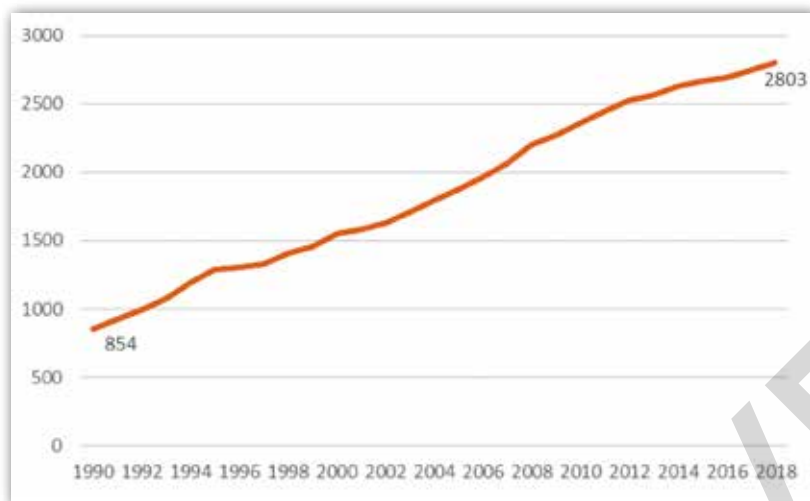




Al dertig jaar lente voor de tuinaanlegsector

De tuinaanlegsector doet het de laatste decennia erg goed. Het aantal werkgevers stijgt jaar na jaar. Het overgrote deel van die werkgevers telt een beperkt aantal werknemers, al is er een stijging in elke categorie.

Jan Vancayzele, consulent AVBS



Evolutie van het aantal werkgevers in de tuinaanlegsector 1990-2018

Recentelijk verscheen een overzicht van de bedrijven uit de 'Groene Sectoren', opgesteld door het 'Kenniscentrum Groene Sectoren (KCGS). Het rapport geeft interessante data over de grootte van bedrijven in de sector en het profiel van de werknemers in de tuinaanleg.

Sector tuinaanleg kent spectaculaire groei

De tuinaanlegsector kende de laatste decennia een spectaculaire groei. Het aantal werkgevers in de tuinaanlegsector is meer dan verdrievoudigd en bedroeg in het tweede kwartaal van 2018 in totaal 2.803. We kunnen hieruit afleiden dat de tuinaanlegsector nog steeds belangrijker wordt, wat blijkt uit de stijgende tewerkstellingscijfers.

Veel 'kleinere' en een paar grote

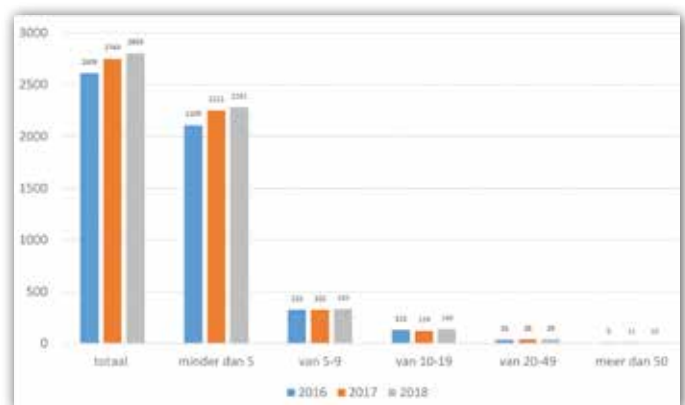
We gaven in vorige publicaties een aantal keren een overzicht van het aantal werkgevers en werknemers tuinaanleg in de gewesten.

Soms wordt de vraag gesteld naar het gemiddeld aantal werknemers per onderneming. Om deze reden heeft het 'Kenniscentrum Groene Sectoren' in overleg met de RSZ een beperkte studie uitgevoerd naar het aantal werkgevers en dit onderverdeeld volgens de omvangscode. We stellen vast dat in 2018 meer dan 80% van de tuinaanlegbedrijven (2.281 van de 2.803) minder dan vijf werknemers in dienst had. Bijna 12% van de werkgevers heeft 5 tot 9 werknemers in dienst en 5% had 10 tot 19 werknemers in dienst. In 2018 stelden 39 tuinaanlegbedrijven tussen de 20 en 49 mensen te werk. Tien tuinaanlegbedrijven telden zelfs meer dan 50 werknemers in dienst. We stellen ook vast dat voor elke omvangscode het aantal bedrijven de afgelopen drie jaar is gestegen.

Belang van de omvangscode

Het aantal werknemers tewerkgesteld in een onderneming, heeft een impact op onder meer de sociale bijdragen die per kwartaal aan de RSZ dienen betaald te worden. Zo moeten ondernemingen, die tien of meer werknemers

tewerkstellen, een aanvullende bijdrage betalen voor tijdelijke werkloosheid. Ondernemingen die 35 of meer werknemers tewerkstellen, kunnen er toe gehouden zijn om een syndicale afvaardiging te installeren. Bij de telling wordt dan rekening gehouden met de reguliere werknemers en wordt er verwezen naar de vier kwartalen die het kwartaal voorafgaan waarin de vraag naar de oprichting van een syndicale afvaardiging is gesteld. De omvangscode is ook belangrijk voor de installatie van een Comité voor Preventie en Bescherming of een Ondernemingsraad. De volgende sociale verkiezingen vinden plaats in het voorjaar 2020. Om na te gaan of een onderneming ten minste 50 of 100 werknemers tewerkstelt, dient gerefereerd te worden naar het kalenderjaar 2019.



Evolutie van de omvang van de bedrijven in de tuinaanlegsector 2016-2018

Functieclassificatie

In elk van de deelsectoren van de groene sectoren, waaronder de deelsector 'Parken & Tuinen' hebben de sociale partners een afzonderlijke functieclassificatie afgesloten.

Tuinaanleg- en onderhoud

Het is nuttig om te weten wat de verdeling is van de werknemers per functie die voorkomt in de functieclassificatie. Deze informatie wordt niet aangegeven bij de RSZ in de kwartaalaangifte omdat dit losstaat van de berekening van de sociale bijdragen. Aan de hand van de gegevens van een aantal erkende sociale secretariaten heeft het 'Kenniscentrum Groene Sectoren' een steekproef kunnen uitvoeren die een goed beeld geeft van de situatie op het terrein.

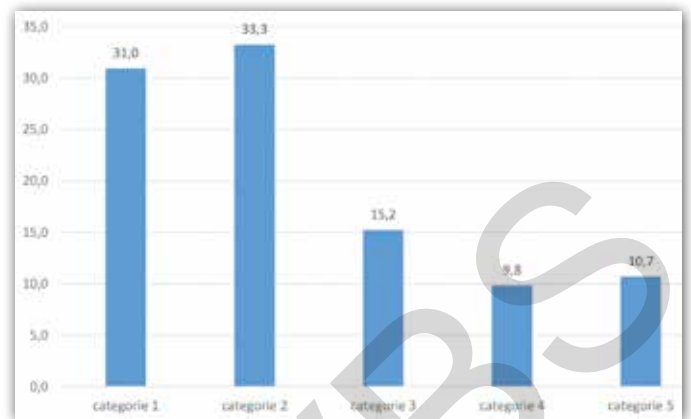
Functieclassificatie Parken & Tuinen

De indeling in functieclassificaties staat beschreven in de collectieve arbeidsovereenkomst van 30 januari 2014 inzake de 'Functieclassificatie Parken & Tuinen'. We beschrijven deze hier kort, voor gedetailleerde informatie verwijzen we naar deze cao.

Categorie 1 beschrijft werknemers die starten zonder ervaring en opleiding in de groensector. Zij kunnen niet zelfstandig werken. Zij bleken in 2018 goed te zijn voor bijna een derde van alle werknemers (31%).

Onder categorie 2 vallen basiswerknemers met ervaring in de groensector. Zij beoefenen hun job onder de verantwoordelijkheid van een ander persoon. Zij zijn niet polyvalent inzetbaar maar een zekere zelfstandigheid voor het uitvoeren van het werk wordt verwacht. Het was in 2018 de grootste categorie; goed voor exact een derde (33%) van alle werknemers. Dat betekent dat bijna twee op de drie werknemers in de sector in categorie 1 en 2 vallen.

Categorie 3 omvat werknemers die zelfstandig alle technische functies uitoefenen. Zij beschikken over een zekere polyvalentie voor taken in verband met tuinaanleg en -onderhoud. Zij zijn verantwoordelijk voor de kwaliteit en de



Verdeling (%) van de werknemers tuinaanleg volgens de functieclassificatie 2018

resultaten van de eigen werkzaamheden. Het gaat hier om 15% van de werknemers.

In categorie 4 worden de werknemers beschreven die zelfstandig alle technische functies uitoefenen. Zij geven leiding aan één of meerdere medewerkers uit de lagere categorieën en hebben verantwoordelijkheid over de kwaliteit van de resultaten van het eigen werk en dat van de medewerkers. Eén op tien werknemers in de tuinaanleg kan onder die noemer geschaard worden.

Categorie 5 tot slot bevat de werknemers die leiding geven aan werknemers in de categorie 4. Zij hebben verantwoordelijkheid over de kwaliteit van de resultaten van het eigen werk en dat van de medewerkers. Ook deze categorie omvat toch één op tien werknemers in de tuinaanleg. ■



Het aantal werkgevers in de tuinaanlegsector is meer dan verdrievoudigd.

© J. VANCAZEELE