

# Grote regionale verschillen in inkomens door droogte

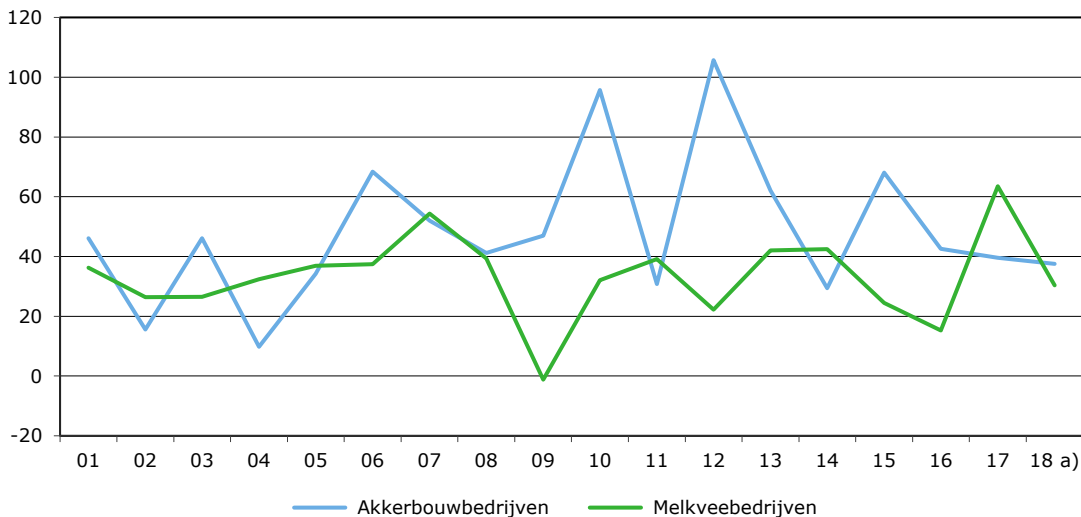
Huib Silvis en Martien Voskuilen



De droge en warme zomer van 2018 heeft geleid tot grote regionale verschillen in gewasopbrengsten en inkomens tussen de grondgebonden bedrijven. De netto toegevoegde waarde van de akkerbouw is becijferd op gemiddeld ruim 1.400 euro per hectare. Voor het Noordelijk en Centraal kleigebied is deze geraamd op meer dan 2.500 euro per hectare, maar in het Zuidwestelijk kleigebied is deze blijven steken tot ruim 700 euro. In de melkveehouderij vielen de resultaten ver terug ten opzichte van een jaar eerder, maar zijn de verschillen in resultaten tussen de gebieden kleiner dan in de akkerbouw. Overigens kunnen de relatieve verschillen in inkomen per onbetaalde arbeidsjaareenheid (aje) veel groter zijn dan die in netto toegevoegde waarde per hectare. Dat komt vooral doordat de betaalde arbeid, betaalde pacht en betaalde rente, die alle deel uitmaken van de netto toegevoegde waarde, relatief stabiel zijn.

## Teruggang inkomen melkveehouders na topjaar 2017

Het gemiddelde inkomen van akkerbouwers in het oogstjaar 2018 is geraamd op bijna 40.000 euro per onbetaalde aje, iets lager dan een jaar eerder. Voor melkveehouders is het gemiddelde inkomen in 2018 echter onderuitgegaan naar 30.000 euro per onbetaalde aje, tegenover 64.000 euro in 2017 (figuur 1).

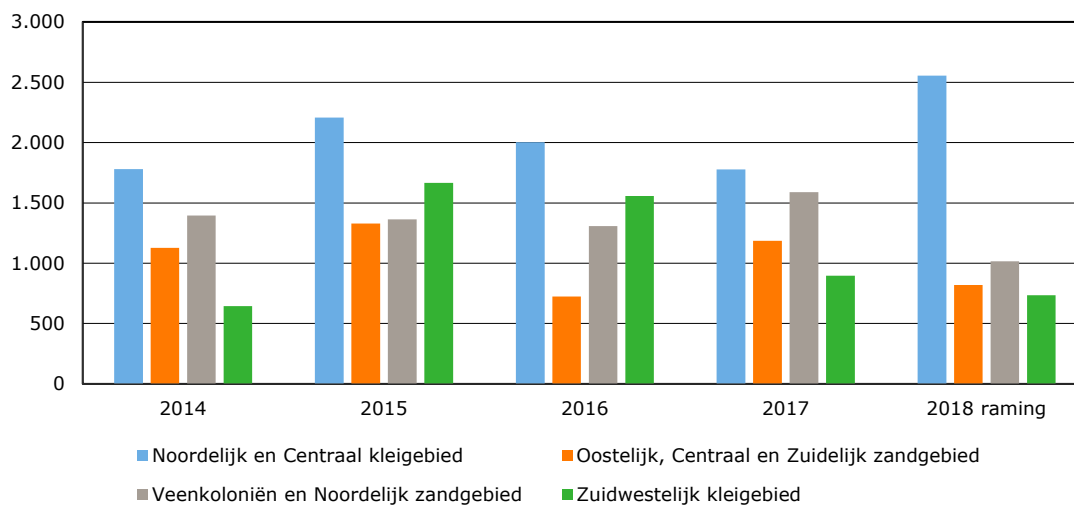


**Figuur 1** Inkomen (1.000 euro) uit bedrijf per onbetaalde arbeidsjaareenheid, 2001-2018. a) raming.

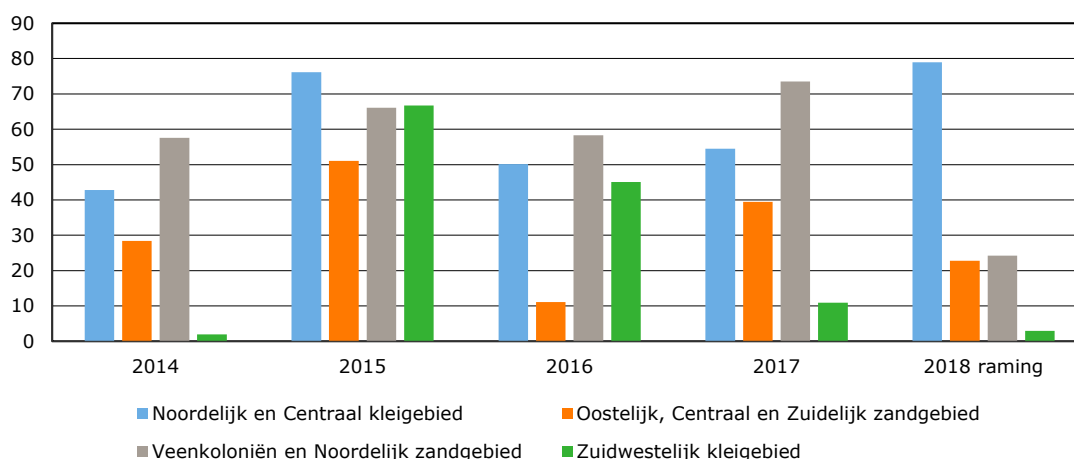
Bron: Informatienet Wageningen Economic Research

## Grote regionale verschillen in akkerbouw

Van jaar op jaar zijn er tussen de gebieden grote verschillen in akkerbouwinkomens. Die verschillen hangen onder meer samen met productieomstandigheden, bouwplan (samenstelling/intensiteit) en bedrijfsgroottestructuur. Het bijzonder droge jaar 2018 heeft de regionale inkomensverschillen uitvergroot (figuren 2 en 3).



**Figuur 2** Akkerbouw, netto toegevoegde waarde (euro) per hectare naar regio, 2014-2018.  
Bron: Informatienet Wageningen Economic Research



**Figuur 3** Akkerbouw, inkomen (1.000 euro) uit bedrijf per onbetaalde arbeidsjaareenheid naar regio, 2014-2018.  
Bron: Informatienet Wageningen Economic Research

De productie per hectare van de meeste akkerbouwgewassen is in 2018 veel lager uitgevallen, granen uitgezonderd, maar daar staan hogere vrije prijzen tegenover van onder meer consumptieaardappelen en uien. De prijs van suikerbieten bleef achter ten opzichte van een jaar eerder door de grotere wereldvoorraad suiker.

In het Zuidwestelijk kleigebied kon er veelal niet berekend worden, als gevolg van zilt oppervlakte- en grondwater. De netto toegevoegde waarde is geraamd op ruim 700 euro per ha. Na aftrek van de betaalde kosten voor arbeid, pacht en rente is er nauwelijks een positief inkomen voor de inzet van eigen arbeid en kapitaal gerealiseerd.

Daarentegen is de netto toegevoegde waarde van de akkerbouw in het Noordelijk en Centraal kleigebied geraamd op ruim 2.500 euro per hectare. Dat komt niet alleen door fysieke

---

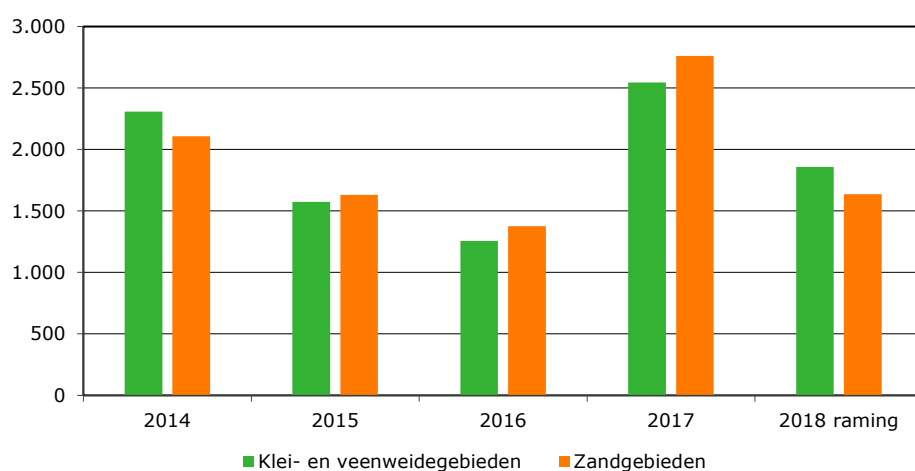
opbrengstverschillen, maar ook door verschillen in het gebruik van contracten met vaste prijzen. Het inkomen is geraamd op 80.000 euro per onbetaalde aje.

Ook in het Oostelijk, Centraal en Zuidelijk zandgebied zijn dankzij berekening de fysieke opbrengstverliezen naar verwachting relatief beperkt gebleven. De netto toegevoegde waarde is geraamd op ruim 800 euro per hectare. Het gemiddelde inkomen in deze gebieden is becijferd op ruim 23.000 euro per onbetaalde aje, 16.000 euro lager dan het inkomen in 2017.

De akkerbouw in de Veenkoloniën en het Noordelijk zandgebied kampte met droogte en de daarmee gepaard gaande lage productie van zetmeelaardappelen en suikerbieten per hectare in combinatie met een lage suikerprijs. De netto toegevoegde waarde is geraamd op 1.000 euro per hectare. Het inkomen in 2018 is becijferd op 24.000 euro per onbetaalde aje, een derde lager dan in 2017.

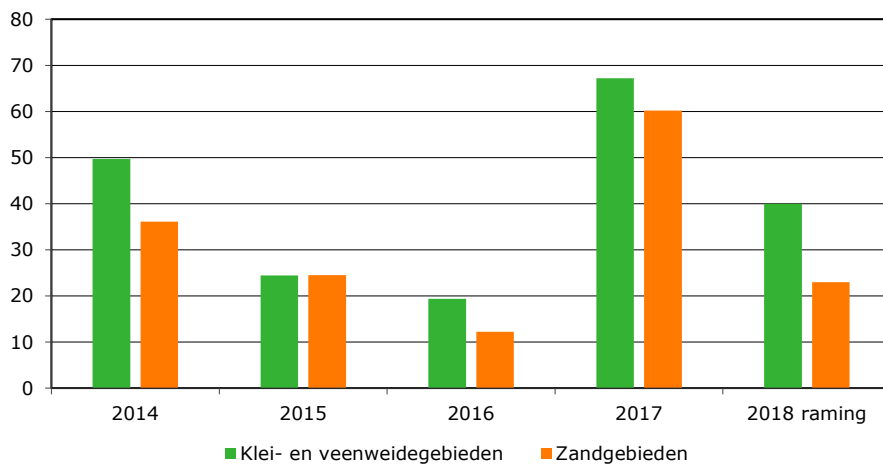
### Inkomen melkveehouders in de zandgebieden het hardst geraakt

Door de wijzigingen in het EU-markt- en prijsbeleid (liberalisering) zijn de inkomens in de melkveehouderij vanaf 2007/2008 sterker gaan fluctueren dan voor die tijd, maar niet zo extreem als in de akkerbouw. De inkomensdaling in 2018 was echter fors. Als gevolg van de droogte stegen de kosten van veevoer door extra aankoop van schaars ruwvoer en hogere krachtvoerprijzen. Daarbij daalden de zuivelopbrengsten met 1,5% door een lagere melkprijs, die deels is gecompenseerd door een hogere melkproductie per koe. De gemiddelde melkprijs voor 2018 is geraamd op 38 euro per 100 kilogram, 5,5% minder dan in 2017. De droogte van 2018 heeft ook in de melkveehouderij geleid tot inkomensverschillen per gebied (figuren 4 en 5).



**Figuur 4** Melkveehouderij, netto toegevoegde waarde (euro) per hectare naar regio, 2014-2018.

Bron: Informatienet Wageningen Economic Research



**Figuur 5** Melkveehouderij, inkomen (1.000 euro) uit bedrijf per onbetaalde arbeidsjaareenheid naar regio, 2014-2018.

Bron: Informatienet Wageningen Economic Research

In de klei- en veenweidegebieden is de toegevoegde waarde van de akkerbouw geraamd op bijna 1.900 euro per hectare en het gemiddelde inkomen op 40.000 euro per onbetaalde aje, tegenover 67.000 euro in 2017.

Op grasland in de zandgebieden is een tweemaal zo grote opbrengstderving geraamd als in de andere gebieden, mede omdat bij berekening in de zandgebieden snijmais voorrang heeft gekregen. De netto toegevoegde waarde is geraamd op ruim 1.600 euro per hectare. Na aftrek van de betaalde kosten voor arbeid en kapitaal resteert een inkomen van 23.000 euro per onbetaalde aje, tegenover 60.000 euro in 2017. Het inkomen in de zandgebieden is hiermee 17.000 euro lager uitgekomen dan in de klei- en veengebieden. In de periode 2009-2017 bleef het gemiddelde inkomensverschil tussen deze gebieden beperkt tot zo'n 6.000 euro per onbetaalde aje.

---

## Verantwoording

### *Netto toegevoegde waarde per hectare*

De netto toegevoegde waarde is de gerealiseerde beloning voor de productiefactoren (arbeid, kapitaal en grond) van het bedrijf. Het is gedefinieerd als het inkomen uit normale bedrijfsvoering plus de betaalde arbeid, betaalde pacht en betaalde rente. De netto toegevoegde waarde per hectare cultuurgrond is een maat voor het behaalde economisch resultaat. Hierbij moet bedacht worden dat die mede gerealiseerd is door de inzet van arbeid en kapitaal.

### *Inkomen per onbetaalde arbeidsjaareenheid (aje)*

Het inkomen is de vergoeding die de ondernemers en hun huishoudens hebben behaald voor de inzet van hun arbeid en kapitaal in het bedrijf. Het wordt berekend door de totale opbrengsten van het bedrijf te verminderen met de betaalde kosten en afschrijvingen en te vermeerderen met het saldo van buitengewone baten en lasten. Het kengetal wordt meestal uitgedrukt in euro per onbetaalde aje, waarmee het gekoppeld wordt aan de hoeveelheid ingezette arbeid en het dus beter over bedrijven heen vergelijkbaar is.

### *Akkerbouwbedrijven*

In 2018 bedroeg het areaal van de akkerbouwbedrijven van het Informatienet Wageningen Economic Research gemiddeld ongeveer 60 ha. De spreiding rondom dit gemiddelde areaal is groot. Naast bedrijven die stoppen en krimpen zijn er ook veel bedrijven die groeien. Sinds 2010 is het aandeel akkerbouwbedrijven groter dan 100 ha toegenomen van 8 naar 10%. Het aantal akkerbouwbedrijven dat door het Informatienet wordt gerepresenteerd ligt de laatste jaren rond de 7.500.

### *Melkveebedrijven*

In 2018 is het gemiddelde aantal melkkoeien op basis van het Informatienet Wageningen Economic Research uitgekomen op 103 stuks per bedrijf. De steekproef is representatief voor 15.440 melkveebedrijven uit de landbouwtelling. Mede door de stoppersregeling (om de fosfaatproductie terug te brengen) zijn in 2017 ongeveer 800 relatief kleine melkveebedrijven gestopt. Ondanks het fosfaatreductieplan is de gemiddelde omvang van de overblijvende groep toegenomen.

---

## Contact

Wageningen Economic Research    Dr. ir. H.J. Silvis  
Postbus 29703                            Senior onderzoeker  
2502 LS Den Haag                      T +31 (0)70 3358 168  
[www.wur.nl/economic-research](http://www.wur.nl/economic-research)    E [huib.silvis@wur.nl](mailto:huib.silvis@wur.nl)

---

2019-035