



Leren van initiatieven voor bestuurders

Een verkenning van succesfactoren, knelpunten en oplossingsrichtingen

W. Nieuwenhuizen & T.A. de Boer



WAGENINGEN
UNIVERSITY & RESEARCH

Leren van initiatieven voor bestuivers

Een verkenning van succesfactoren, knelpunten en oplossingsrichtingen

W. Nieuwenhuizen & T.A. de Boer

Dit onderzoek is uitgevoerd door Wageningen Environmental Research in opdracht van en gefinancierd door het ministerie van Landbouw, Natuur en Voedselkwaliteit, in het kader van het Beleidsondersteunend onderzoekprogramma 'Kennisimpuls bestuivers' (BO-43-011.06-007).

Wageningen Environmental Research
Wageningen, februari 2019

Rapport 2933
ISSN 1566-7197


Nieuwenhuizen, W. & T.A. de Boer, 2019. *Leren van initiatieven voor bestuivers; Een verkenning van succesfactoren, knelpunten en oplossingsrichtingen*. Wageningen, Wageningen Environmental Research, Rapport 2933. 50 blz.; 4 fig.; 1 tab.; 37 ref.

In Nederland lopen op dit moment honderden initiatieven om bestuivers te bevorderen. De ervaringen van betrokkenen zijn waardevol als leerpunten voor nieuw op te starten initiatieven. Daarom hebben we in deze studie twaalf initiatieven nader bekeken om inzicht te krijgen in de succesfactoren en knelpunten en hebben op basis daarvan aanbevelingen gedaan. Uit het onderzoek blijkt dat initiatieven individueel opereren of aangesloten zijn bij regionale netwerken, gericht op bestuivers. Er zou meer bereikt kunnen worden als er een koppeling wordt gemaakt tussen deze sociale netwerken en ecologische netwerken voor bestuivers. De meest voorkomende maatregel is het inzaaien van eenjarige mengsels van in- en uitheemse bloemen, terwijl bestuivers vooral gebaat zijn bij meerjarige, inheemse soorten. Kennisoverdracht kan de effectiviteit van initiatieven verder vergroten. Ook kan het potentieel van overheids- en agrarische grond verder vergroot worden om bestuivers te bevorderen.

In the Netherlands hundreds of initiatives focus on advancing pollinators. In this study we looked at 12 initiatives, to gain insight in their success and failure factors. The research shows that initiatives sometimes operate individually, or are connected to a regional network, aimed at pollinators. More could be achieved if a link is made between these social networks and ecological networks for pollinators. The most common measure is sowing one-year mixtures of indigenous and exotic flowers, while pollinators benefit mainly from perennial, native species. Knowledge transfer can further increase the effectiveness of initiatives. The potential of government and agricultural land can also be further increased to promote pollinators.

Trefwoorden: bestuivers, bijen, succesfactoren, knelpunten, burgerinitiatief, sociale netwerken, ecologische netwerken, investeringsimpuls

Dit rapport is gratis te downloaden van <https://doi.org/10.18174/469946> of op www.wur.nl/environmental-research (ga naar 'Wageningen Environmental Research' in de grijze balk onderaan). Wageningen Environmental Research verstrekt *geen* gedrukte exemplaren van rapporten.

 2019 Wageningen Environmental Research (instituut binnen de rechtspersoon Stichting Wageningen Research), Postbus 47, 6700 AA Wageningen, T 0317 48 07 00, www.wur.nl/environmental-research. Wageningen Environmental Research is onderdeel van Wageningen University & Research.

- Overname, verveelvoudiging of openbaarmaking van deze uitgave is toegestaan mits met duidelijke bronvermelding.
- Overname, verveelvoudiging of openbaarmaking is niet toegestaan voor commerciële doeleinden en/of geldelijk gewin.
- Overname, verveelvoudiging of openbaarmaking is niet toegestaan voor die gedeelten van deze uitgave waarvan duidelijk is dat de auteursrechten liggen bij derden en/of zijn voorbehouden.

Wageningen Environmental Research aanvaardt geen aansprakelijkheid voor eventuele schade voortvloeiend uit het gebruik van de resultaten van dit onderzoek of de toepassing van de adviezen.

Wageningen Environmental Research Rapport 2933 | ISSN 1566-7197

Foto omslag: Bijeninitiatief Bedrijvenpark Hessenpoort. Copyright: I. Sijtsema.

Inhoud

| | | |
|----------|---|-----------|
| | Woord vooraf | 5 |
| | Samenvatting | 7 |
| 1 | Inleiding | 13 |
| | 1.1 Aanleiding en context | 13 |
| | 1.2 Leeswijzer | 13 |
| 2 | Hoofdbevindingen | 14 |
| | 2.1 Sociale en ecologische netwerken | 14 |
| | 2.2 Inzaaien versus beheer | 15 |
| | 2.3 Beheer door overheden | 16 |
| | 2.4 Rollen van overheden | 17 |
| | 2.5 Kennis | 18 |
| | 2.6 Bestuivers in de landbouw | 19 |
| | 2.7 Ecologische monitoring | 20 |
| | 2.8 Soort versus systeemdenken | 21 |
| 3 | Methode | 22 |
| | 3.1 Casestudies en analyse | 22 |
| | 3.2 Selectie casussen | 22 |
| | 3.3 Gebruikte concepten | 24 |
| | 3.4 Sociaalecologische netwerken | 24 |
| | 3.5 Sociaal kapitaal | 25 |
| | 3.6 Perspectieven op overheidsrollen | 26 |
| | 3.7 Expliciete en impliciete kennis | 27 |
| 4 | Beschrijving casussen | 29 |
| | 4.1 Initiatieven vanuit de overheid | 29 |
| | 4.1.1 Groene Cirkel Bijenlandschap | 29 |
| | 4.1.2 Meerjarenprogramma 'Bijenimpuls voor Brabant' | 29 |
| | 4.1.3 Bijenbeweging Overijssel | 30 |
| | 4.1.4 Gemeente Zuidhorn | 30 |
| | 4.2 Particuliere initiatieven | 31 |
| | 4.2.1 Flower Power @ Tuinen van West | 31 |
| | 4.2.2 Zutphen Bijenstad | 31 |
| | 4.2.3 De Groene Heerlijckheid | 31 |
| | 4.2.4 Bedrijventerrein Hessenpoort | 32 |
| | 4.3 Agrarische initiatieven | 32 |
| | 4.3.1 Bloeiend Bedrijf | 32 |
| | 4.3.2 Agrarisch Collectief Waadrâne | 33 |
| | 4.3.3 Noorderhoeve | 33 |
| | 4.3.4 Maatschap van Overloop | 34 |
| 5 | Wat we zien in de praktijk | 35 |
| | 5.1 Netwerk/actoren | 35 |
| | 5.2 Inspiratie/kennis | 39 |
| | 5.3 Financieel | 40 |
| | 5.4 Ecologie | 43 |
| | Literatuur | 46 |
| | Bijlage 1 Respondenten | 48 |

Woord vooraf

Bestuiving is noodzakelijk voor meer dan 75% van onze voedselgewassen en voor meer dan 85% van de wilde planten in de natuur. Recent onderzoek laat zien dat het daarbij niet alleen gaat om gehouden bijen, maar juist ook om de in het wild voorkomende soorten. Echter, voor een groot aantal van deze soorten dreigt het gevaar dat ze uit ons land verdwijnen. Ruim de helft van de bijensoorten in ons land staat op de nieuwe Rode lijst die in voorjaar 2018 verscheen en onder de zweefvliegen speelt een vergelijkbare teruggang.

Via de Nationale Bijenstrategie werken het ministerie van Landbouw, Natuur en Voedselkwaliteit (LNV) en 59 maatschappelijke partners samen aan inmiddels zo'n 95 initiatieven (stand van zaken november 2018), met hetzelfde hoofddoel: in 2030 zijn bestuivers en bestuivingsdiensten in ons land duurzaam behouden en bevorderd. Drie centrale thema's waaraan wordt gewerkt, zijn het terugbrengen van voldoende leefgebied (meer aanbod van voedsel en nestplek), een betere wisselwerking tussen natuur en landbouw en een betere imkerpraktijk.

Om deze initiatieven effectief vorm te geven, is kennis vereist. Zowel om nieuwe initiatiefnemers de juiste handvaten te bieden om hun bijdrage zo effectief mogelijk vorm te geven als om meer mensen bewust te maken van de noodzaak om bestuivende insecten te ondersteunen en de wijze waarop ook zij hun steentje kunnen bijdragen. Gedurende de komende jaren (2017 t/m 2021) investeert het ministerie van LNV in deze kennisbehoefte via de Kennisimpuls Bestuivers, die wordt uitgevoerd door Wageningen UR, in nauwe samenwerking met Naturalis Biodiversity Center en EIS Kenniscentrum Insecten. Meer informatie is beschikbaar via de projectwebsite: www.kennisimpulsbestuivers.nl.

De afgelopen jaren is al het nodige wetenschappelijke onderzoek verricht aan bestuivende insecten, de factoren die hun achteruitgang verklaren en de mogelijkheden om dit te voorkomen. Een belangrijk onderdeel van de Kennisimpuls is dan ook het delen van deze kennis met partijen die het geleerde in de praktijk kunnen brengen. Dat gebeurt onder andere via praktijknetwerken, zowel op het niveau van het boerenbedrijf als op regionaal niveau (bijenlandschappen).

Maar niet alleen wetenschappelijk onderzoek heeft inzicht opgeleverd. Op talrijke plekken in ons land hebben particulieren, bedrijven en overheden de afgelopen jaren al actie ondernomen, en de ervaringen van deze pioniers zijn een waardevolle bron van informatie. Een belangrijke doelstelling van de Kennisimpuls Bestuivers is dan ook om deze informatie te benutten door te proberen er algemene lessen uit te trekken en deze mee te geven aan een nieuwe generatie initiatiefnemers. Het voorliggende rapport is daartoe een eerste aanzet. Een verdere verfijning zal nog plaatsvinden op basis van ervaringen in de praktijknetwerken die nu lopen binnen de Kennisimpuls.

Samenvatting

Het gaat slecht met de bijen in Nederland. Het gaat dan niet alleen over de gehouden honingbijen, maar juist ook over de in het wild voorkomende soorten. De soortenrijkdom aan bijen is in de meeste Nederlandse gebieden sterk afgenomen. Deze achteruitgang is problematisch, omdat bestuivers een essentiële rol spelen in de productie van veel van onze voedselgewassen.

Deze achteruitgang van bestuivers heeft geleid tot talrijke initiatieven van particulieren, ngo's, (landbouw)bedrijven en overheden die zich inzetten om de leefomstandigheden voor bijen te verbeteren. Hun ervaringen zijn waardevol als leerpunten voor nieuw op te starten initiatieven. Daarom hebben we in deze studie met twaalf initiatieven gesproken om inzicht te krijgen in succesfactoren en knelpunten. Op grond daarvan komen we tot onderstaande hoofdbevindingen en aanbevelingen. De komende jaren worden deze bevindingen nog aangescherpt en aangevuld met ervaringen uit onderzoek naar verschillende praktijknetwerken.



Regionale netwerken zetten vooral in op het verbinden van initiatieven, maar zouden meer kunnen bereiken als ze bewust toewerken naar een samenhangend ecologisch netwerk voor bestuivers

Wat we zien

Lokale initiatieven gaan vaak zelf op zoek naar informatie die ze nodig hebben om hun idee tot uitvoering te brengen. De kwaliteit van datgene wat ze doen en (daarmee) de kans op succes worden groter naarmate ze kennis en ervaring kunnen uitwisselen met anderen in een regionaal netwerk van initiatieven in hun regio; op die manier kan men ook van elkaar leren. Het combineren van sociale netwerken met een samenhangend ecologisch netwerk van leefgebieden voor bijen in het regionale landschap (een 'bijenlandschap') staat nog in de kinderschoenen.

Wat we aanbevelen

- Bouw aan regionale netwerken waarbinnen initiatieven kennis en ervaring kunnen uitwisselen. Wie aan zet is, hangt af van de lokale situatie. Het initiatief kan van verschillende partijen komen, zoals belangenorganisaties, beheerders, overheden of kennisinstellingen.
- Bouw aan onderling vertrouwen binnen netwerken door veel persoonlijk contact en ruimte voor het uitwisselen van standpunten en het gezamenlijk formuleren van ambities (sociaal kapitaal).
- Start met gelijkgestemde enthousiaste deelnemers en bouw het daarna uit met partijen die je nodig hebt om je doel te bereiken, zoals overheden of bedrijven, ook als die jouw doel (nog) niet onderschrijven.
- Zorg dat een netwerk bestaat uit een mix van partijen: zowel overheden, (agrarische) bedrijven, ngo's, particuliere initiatieven, terreinbeheerders en kennispartijen, om zo gezamenlijk ambities om te kunnen zetten in praktisch uitvoerbare maatregelen en projecten.
- Zorg voor continuïteit in regionale netwerken door een coördinator aan te stellen die actoren kan verbinden en activiteiten kan coördineren. Ook op kleinere schaal is het hebben van een persoon die het initiatief coördineert en mensen activeert van groot belang.
- Combineer de sociale netwerken met de opzet voor een ecologisch netwerk voor bestuivers. Het vormgeven van zo'n 'sociaalecologisch netwerk' of 'bijenlandschap' kan op diverse manieren. Raadpleeg voor praktische tips bijvoorbeeld de trainingsbrochure *Samen werken in het Bijenlandschap* (Van Rooij et al., 2016a), de websites van reeds bestaande bijenlandschappen binnen o.a. [Kennisimpuls Bestuivers](#) en [Groene Cirkels](#) of de experts van de diverse kennisinstellingen die werken aan bestuivers.

-
- Kijk daarbij ook kritisch naar relevante doelsoorten in uw regio (zie Ozinga et al., 2018) en start met de kansrijkste locaties (zowel vanuit praktisch als ecologisch oogpunt). Het maken van een 'kanskaart' is daarbij waardevol (zie Steingröver et al., 2018 voor een voorbeeld voor Bijenlandschap Wijk en Wouden). Deze aanpak helpt om actief te sturen binnen het netwerk en gericht nieuwe partijen te betrekken die nodig zijn om maatregelen te realiseren.



Initiatieven zijn snel geneigd te kiezen voor het inzaaien van een bloemenmengsel, vaak met in- en uitheemse eenjarige bloemen, terwijl bestuivers vooral gebaat zijn bij meerjarige, inheemse soorten die het best gedijen bij gericht ecologisch beheer

Wat we zien

Inzaaien is een veelvoorkomende en relatief eenvoudige maatregel om bestuivers te bevorderen. Het blijkt echter dat veel bijenmengsels uitheemse plantensoorten bevatten en dat de gangbare zaadmengsels voor bijen maar weinig soorten bevatten die veel nectar en/of pollen leveren voor bestuivers. Daarnaast heeft inzaaien een tijdelijk effect, omdat de gezaaide soorten vaak na enkele jaren weer verdrongen zijn door andere soorten. De initiatieven zijn zich niet altijd bewust van deze nadelen. Als er toch gekozen wordt voor inzaaien, zijn inheemse zaadmengsels die veel nectar en/of pollen leveren hiervoor het geschiktst, maar ook kostbaar. Initiatiefnemers realiseren zich niet altijd dat je er ook voor kunt kiezen om de bestaande inheemse soorten te stimuleren door het beheer daarop aan te passen. Deze kennis, die wel bij veel ecologen aanwezig is, komt dus nog onvoldoende terecht bij de mensen die praktisch aan de slag gaan.

Wat we aanbevelen

- Ecologen zouden meer kunnen doen om hun kennis over het inzaaien met het juiste mengsel, passend bij een bepaalde locatie, over te dragen aan initiatiefnemers.
- Vraag je als initiatiefnemer af of inzaaien gewenst is en of je niet beter het beheer zo kunt aanpassen dat de inheemse soorten, die vaak nog aanwezig zijn, weer meer tot ontwikkeling komen.
- Als je inzaait, kijk dan vooral naar inheemse zaadmengsels van meerjarige planten die veel nectar en pollen leveren en die passen bij de plek waar je gaat inzaaien. Kijk ook naar de mogelijkheden van bijvoorbeeld bloembollen, vaste planten, struiken en bomen die goed zijn voor bestuivers.
- Wees je ervan bewust dat inzaaien op 'kale grond' het beste werkt en inzaaien in bestaande dichte vegetaties weinig effect zal hebben.
- Zorg na het inzaaien ook voor beheer dat past bij het bevorderen van bestuivers, om te voorkomen dat je snel weer moet inzaaien. Denk bijvoorbeeld aan gefaseerd maaien en afvoeren, afgestemd op de lokale omstandigheden. Raadpleeg hiervoor experts die veel weten over de eisen die bestuivers aan hun leefgebied stellen. Verschillende kennisinstellingen in Nederland kunnen hierin begeleiding bieden (zie o.a. de websites van [Kennisimpuls Bestuivers](#), [Nederland Zoemt](#), [Groene Cirkels](#) en [Bestuivers.nl](#)).



Overheden maken beperkt gebruik van de mogelijkheden om bestuivers te bevorderen op de gronden die ze zelf in bezit hebben

Wat we zien

Overheden kunnen een grotere rol spelen in het bevorderen van bestuivers dan ze nu doen omdat ze veel grond in hun bezit hebben, zoals wegbermen, oevers, dijkwaluds en openbaar groen. Daarnaast zou het ecologisch beheer van dit groen nog bijvriendelijker kunnen door bijvoorbeeld gefaseerd te maaien. Overheden denken ook dat beheer gericht op bestuivers duurder is dan het gangbare beheer. Daarnaast zijn het opnemen van de juiste vereisten in de bestekken voor groenbeheer en de afstemming tussen beleid, beheer en de daadwerkelijk uitvoering in het veld ook knelpunten.

Wat we aanbevelen

- Neem in aanbestedingsprocedures vereisten op die zijn gericht op bestuivers en zorg in de begroting voor eventuele ruimte van meerkosten.
- Rijk, provincies en koepelorganisaties als IPO en VNG kunnen zorgen voor voorbeeldbestekken voor aanbestedingen van groenbeheer die zo zijn opgezet dat het gevraagde beheer bestuivers bevordert.
- Organiseer het uitwisselen van kennis en ervaring van overheden onderling op het gebied van het bevorderen van bestuivers door de gerichte inzet van beheer. Doe dit op verschillende schaalniveaus, van nationaal tot regionaal.
- Overweeg om een certificaat te ontwikkelen voor aannemers, gericht op het bezitten van kennis en vaardigheden om beheer voor bestuivers te kunnen uitvoeren.
- Organiseer samenwerking tussen beleidsafdelingen en uitvoerende afdelingen en organiseer kennisoverdracht voor mensen die het beheer daadwerkelijk moeten uitvoeren, bijvoorbeeld in de vorm van veldwerkplaatsen of het opzetten van cursussen voor beheerders en mensen in het veld.
- Lokale omstandigheden bepalen voor een groot deel wat de kosten zijn van ecologisch berm- en oeverbeheer, dat zich richt op bestuivers. Daarom moet per situatie berekend worden of dit beheer even duur is als regulier beheer. Zie de brochure *Kosten en baten bijvriendelijk beheer* (De Jong et al., 2018) voor praktische tips en voorbeelden.



Overheden sturen op verschillende manieren op het stimuleren van bestuivers; ze nemen zelf bijvriendelijke maatregelen, zetten netwerken op en faciliteren initiatiefnemers

Wat we zien

De overheid stuurt op verschillende manieren om bestuivers te stimuleren. We onderscheiden een rol als presterende overheid, gericht op het vaststellen en ook zelf realiseren van doelen en een meer samenwerkende rol, waarin de overheid de samenleving verleidt om aan bepaalde doelen te werken. Tot slot kunnen overheden een meer responsieve rol spelen, waarin ze initiatieven vanuit de samenleving ondersteunen, als die daarom vragen.

De rol van de presterende overheid zien we vooral als overheden inzetten op het veranderen van hun groenbeheer. De rol van de samenwerkende overheid wordt ingevuld door het verstrekken van subsidies voor de uitvoering van initiatieven of door het opzetten van een sociaal netwerk. De overheid krijgt een responsieve rol als het gaat om het ondersteunen van initiatieven in de vorm van subsidie, het beschikbaar stellen van grond, helpen met regelgeving of kennis over maatregelen. De rechtmatige overheidsrol komt naar voren bij juridische regelgeving voor subsidies of

aanbestedingsprocedures. Voor initiatieven is het soms lastig om met deze vereisten om te gaan. Het kan tot hoge administratieve lasten leiden bij initiatiefnemers.

Wat we aanbevelen

- Maak bij het formuleren van beleid voor bestuivers bewust keuzes in de manier waarop je als overheid wil sturen en stem de rollen af op de plaatselijke mogelijkheden.
- Probeer de administratieve lasten bij de ontvangers zo veel mogelijk te beperken en zorg eventueel voor praktische ondersteuning, bijvoorbeeld in de vorm van spreekuren of contactpersonen.
- Maak duidelijk naar initiatiefnemers was ze wel en niet van hun overheid kunnen verwachten.
- Maak gebruik van de voorbeeldfunctie die je als overheid kunt hebben naar andere overheden en maatschappelijke partijen.
- Maak gebruik van je rol als presterende overheid op het moment dat blijkt dat de maatschappelijke energie om bestuivers te bevorderen achterblijft.



Kennisoverdracht kan de effectiviteit van initiatieven voor bestuivers vergroten, want het is simpel om een initiatief te starten met bijvoorbeeld het inzaaien van een standaardzaadmengsel, maar het wordt al snel complexer als je meer ecologisch resultaat wilt behalen

Wat we zien

Initiatieven handelen vaak lokaal en praktisch en hebben niet altijd de kennis in huis om te beoordelen of ze 'de goede dingen op de goede plek' doen. Ze maken gebruik van kennis op internet of van kennis van mensen in hun omgeving, maar dat leidt niet altijd tot de juiste maatregelen. Daarom zijn regionale netwerken belangrijk, waarin experts opgenomen zijn, zodat initiatiefnemers en experts elkaar kunnen ontmoeten en van elkaar kunnen leren door het uitwisselen van kennis en informatie. Omdat niet iedereen onderdeel zal uitmaken van een netwerk, blijft het belangrijk om ook de beschikbare kennis op internet te verbeteren.

Uit de interviews kwam naar voren dat er maar weinig specialisten zijn in Nederland op het gebied van bestuivers, die echt tot op detailniveau advies kunnen geven. Wel zijn er veel ecologen die een bepaald basiskennisniveau hebben en dat beschikbaar stellen in netwerken. Ook worden vaak imkers betrokken, maar niet alle imkers hebben kennis van wilde bestuivers.

Wat we aanbevelen

- Besteed als initiatiefnemer, bij het opzetten van een sociaal netwerk voor bestuivers, ook aandacht aan het formuleren van leervragen en organiseer de manier waarop je kennis gaat opbouwen en uitwisselen.
- Overheden, kennispartijen en belangenorganisaties kunnen ook heldere informatie aanbieden via internet, waarbij het belangrijk is ook het belang van regionale netwerken en sociaal leren te benadrukken, inclusief informatie hoe je dat kunt doen. Een handige wegwijzer naar alle informatie over (maatregelen voor) bestuivers die al online beschikbaar is, is te vinden via www.wegwijzerbestuivers.nl.
- Kennisinstellingen kunnen meer doen om de specialistische kennis die bij een beperkt aantal mensen beschikbaar is te ontsluiten voor initiatiefnemers en deelnemers in regionale netwerken. Daarbij is het van belang om te onderzoeken op welke manier deze kennis het beste aangeboden kan worden, zowel digitaal als via een actieve rol in regionale netwerken.
- Besef dat het aanbieden van schriftelijke informatie, gedrukt of via internet, niet direct bijdraagt aan een vorm van sociaal leren die belangrijk is voor initiatiefnemers.
- Organiseer daarom regionale mogelijkheden voor sociaal leren, bijvoorbeeld in de vorm van netwerkbijeenkomsten en/of kennisbijeenkomsten. Afhankelijk van de situatie kan dit door de overheid en/of een kennispartij opgepakt worden.



Het grote areaal agrarische grond kan een grote rol spelen in het bevorderen van bestuivers, maar hoge grondprijzen en het ontbreken van verdienmodellen belemmeren een inzet van bijvriendelijke maatregelen op grote schaal

Wat we zien

Landbouwgrond is een groot potentieel voor het bevorderen van bestuivers. De mogelijkheden om bij te dragen, verschillen sterk per sector, zoals kruidenrijke akkerranden in geval van akkerbouwers en kruidenrijk grasland bij melkveehouders. Een project om akkerranden aan te leggen, was succesvol, omdat de deelnemers kennis kregen van insecten en van elkaar leerden, maar heeft uiteindelijk weinig opgeleverd, omdat bij het beëindigen van het project ook de vergoeding verviel. De bijdrage van agrarische collectieven aan maatregelen voor bestuivers zijn momenteel beperkt, omdat het ANLb zich nu volledig richt op doelsoorten van de Vogel- en Habitatrichtlijn (Kuindersma et al., 2017). Hier vallen geen bestuivers onder.

Wat we aanbevelen

- Vul het landelijke systeem van agrarisch natuurbeheer aan met pakketten met bestuivers als doelsoorten. Vormgeving daarvan is maatwerk en vereist samenwerking tussen landelijke en provinciale overheden en agrarische collectieven.
- Neem bijvriendelijke inrichting en beheer nadrukkelijker mee in de vernieuwing van de vergroeningspijler van het GLB.
- Vergroot de kennis bij agrarisch ondernemers over de aanwezigheid van bestuivers en bestuivingsdiensten en nuttige maatregelen gericht op bestuivers. Dat kan via het organiseren van veldwerkplaatsen. Afhankelijk van de situatie kan dit door de sector of de overheid worden opgepakt, met betrokkenheid van een kennispartij.
- Besteed meer aandacht aan bestuivers en bestuivingsdiensten in het agrarisch onderwijs.
- Stimuleer meerjarige akkerranden, omdat die meer opleveren dan eenjarige randen.
- Kijk naar de mogelijkheden om kruidenrijk grasland te laten bijdragen aan bestuivers door soorten in te zaaien die veel nectar en/of pollen leveren.



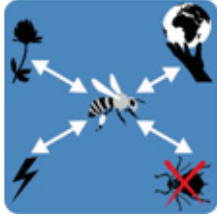
Monitoring van bestuivers vindt op zeer bescheiden schaal plaats, vanwege de complexiteit en de kosten

Wat we zien

Initiatieven monitoren hun inspanningen in beperkte mate doordat ze denken dat het erg duur is, door gebrek aan kennis en het besef dat het lastig is om een effect te relateren aan een inspanning van een initiatief. Toch geven respondenten ook aan dat het belangrijk is om te laten zien wat het oplevert.

Wat we aanbevelen

- Overheden kunnen een rol spelen in het faciliteren van regionale monitoring om resultaten te kunnen bepalen in relatie tot de genomen maatregelen.
- Verken in het praktijkgericht onderzoek de kansen om de waarde van inspanningen te evalueren via een methode die niet de bestuivers zelf monitort, maar de planten die goed zijn voor bestuivers.
- Bundel ervaringen van diverse onderzoeksinstellingen met de inzet van vrijwilligers in monitoring, op basis van verschillende pilots die al hebben gelopen (met wisselend succes), om zo te komen tot een eenduidige strategie.



Veel initiatieven focussen eenzijdig op bestuivers; dat maakt ze kwetsbaar voor het verslappen van de maatschappelijk aandacht en het is gewenst om maatregelen meer in te bedden in bredere natuur- en duurzaamheidsdoelstellingen

Wat we zien

De vele initiatieven die zijn ontstaan, richten zich puur op maatregelen voor het bevorderen van bestuivers. Deze eenzijdige focus op bestuivers is kwetsbaar, omdat de maatschappelijke aandacht gemakkelijk weer kan verslappen. Dit zou kunnen betekenen dat er in de toekomst juist minder voor bestuivers gebeurt. Subsidies voor (agrarisch) natuur- en landschapsbeheer zijn niet altijd bijvriendelijk. Zo worden ANLb-subsidies nu niet ingezet voor bestuivers, terwijl het een voorwaarde zou kunnen zijn bij het aanleggen van akkerranden.

Wat we aanbevelen

- Kijk als initiatiefnemer van maatregelen voor bestuivers naar kansen om een koppeling te maken met andere doelstellingen.
- Verken als initiatiefnemer bestaande subsidies en bekijk of deze ook benut kunnen worden voor het bevorderen van bestuivers.
- Maak als overheid bijinclusief beleid op verschillende beleidsterreinen, zoals groenbeheer, verduurzaming en energietransitie.

1 Inleiding

1.1 Aanleiding en context

De laatste decennia zien we wereldwijd een negatieve trend in de aantallen bestuivende insecten. Als oorzaken worden genoemd de intensivering in de landbouw (met als gevolg een achteruitgang in zowel diversiteit en aantallen bloeiende planten als in geschikte plekken om te nestelen), het (onjuiste) gebruik van gewasbeschermingsmiddelen en (m.b.t. honingbijen) de hobbymatigheid van de imkerpraktijk.

Deze achteruitgang is problematisch, omdat bestuivers een essentiële rol spelen in de productie van veel van onze voedselgewassen. Het gaat dan niet alleen over de gehouden honingbijen, maar juist ook over de in het wild voorkomende soorten. Daarom is er steeds meer aandacht om deze achteruitgang te keren en maatregelen te nemen om zo te komen tot een duurzame instandhouding van een diversiteit aan bestuivende soorten.

De aandacht voor de achteruitgang heeft ook in Nederland geleid tot vele honderden initiatieven van particulieren, ngo's, bedrijven en overheden om de negatieve trend te keren. Naar verwachting zal dit aantal de komende jaren nog verder stijgen, onder andere onder invloed van landelijke actieprogramma's zoals de Nationale Bijenstrategie en het Deltaplan Biodiversiteitsherstel, waarin vele maatschappelijke partners samenwerken. Om deze nieuw op te richten initiatieven zo effectief mogelijk te laten zijn, is het waardevol om hen kennis te laten maken met de ervaringen van hun voorgangers. De vraag is dus waar deze initiatieven tegenaan lopen of tegenaan gelopen zijn als ze aan de slag gaan of anders gezegd: wat zijn de knelpunten en succesfactoren? Het doel van dit onderzoek was om hier meer zicht op te krijgen. Daarom zijn twaalf initiatieven van verschillende schaal en aard nader onderzocht.

1.2 Leeswijzer

- Deze rapportage start in hoofdstuk 2 met het beschrijven van de hoofdboodschappen, die inzicht bieden in de belangrijkste knelpunten en succesfactoren. Deze synthese van alle onderzochte initiatieven geeft de lezer een snel inzicht in de belangrijkste punten en koppelt hier vervolgens opgaven aan.
- Vanaf hoofdstuk 3 volgt een meer verdiepend deel, dat start met een beschrijving van de gevolgde methode van het onderzoek met uitleg over de gebruikte theoretische kaders en een verantwoording van de keuzes van de gekozen casussen.
- Hoofdstuk 4 geeft per casus een korte beschrijving van het initiatief, op basis van interviews en geschreven bronnen. Hoofdstuk 5 beschrijft ten slotte in meer detail de waargenomen knelpunten en succesfactoren.

2 Hoofdbevindingen

2.1 Sociale en ecologische netwerken

Regionale netwerken zetten vooral in op het verbinden van initiatieven, maar zouden meer kunnen bereiken als ze bewust toewerken naar een samenhangend ecologisch netwerk voor bestuivers

Wat we zien

We zien veel mensen in Nederland die iets willen doen tegen de achteruitgang van bestuivers. Er zijn veel lokale initiatieven die zich daarom inzetten voor een betere leefomgeving van de bij. Deze initiatieven zijn gebaat bij het uitwisselen van kennis en ervaring met andere initiatiefnemers of experts. Ze gaan vaak zelf op zoek naar informatie die ze nodig hebben om hun idee tot uitvoering te brengen. De kwaliteit van datgene wat ze doen en de kans op succes wordt groter naarmate ze kennis en ervaring kunnen uitwisselen met anderen in een regionaal netwerk van initiatieven in hun regio en op die manier ook van elkaar kunnen leren.

Naast deze lokale initiatieven hebben we ook met een aantal respondenten uit verschillende netwerken van initiatieven voor bestuivers gesproken. Zo heeft de provincie Overijssel een driejarig project, Bijenbeweging Overijssel, dat erop gericht is zo veel mogelijk mensen en organisaties uit heel Overijssel in beweging te zetten om iets te doen aan het verbeteren van de leefomstandigheden van bijen. Daarvoor organiseren ze netwerkbijeenkomsten en geven ondersteuning aan initiatieven. De provincie Noord-Brabant ondersteunt met haar Bijenimpuls Brabant initiatiefnemers en organiseert ook netwerkbijeenkomsten. In beide gevallen is niet vooraf gekeken waar de beste potenties liggen voor het stimuleren voor bestuivers en wat er nodig is om een samenhangend ecologisch netwerk van leefgebieden voor bijen te ontwikkelen.

De provincie Zuid-Holland zet in op de combinatie van een sociaal netwerk van maatschappelijke partijen en overheden in combinatie met de ambitie om een ecologisch netwerk van leefgebieden voor bestuivers te realiseren dat ruimtelijk zo in elkaar zit dat de overlevingskansen van verschillende soorten bestuivers toeneemt. Groene Cirkel Bijenlandschap is hier een voorbeeld van. In de praktijk blijkt het nog wel lastig te zijn om de ideeën die in het netwerk ontstaan ook samen op te pakken en te concretiseren.

De combinatie van een sociaal met een ecologisch netwerk zorgt ervoor dat de som van losse initiatieven meer oplevert, doordat maatregelen ruimtelijk zo gepland kunnen worden dat er een samenhangend ecologisch netwerk ontstaat dat de overlevingskans van bestuivers vergroot.

Wat we aanbevelen

- Bouw aan regionale netwerken waarbinnen initiatieven kennis en ervaring kunnen uitwisselen. Wie aan zet is, hangt af van de lokale situatie. Het initiatief kan van verschillende partijen komen, zoals belangenorganisaties, beheerders, overheden of kennisinstellingen.
- Bouw aan onderling vertrouwen binnen netwerken door veel persoonlijk contact en ruimte voor het uitwisselen van standpunten en het gezamenlijk formuleren van ambities (sociaal kapitaal).
- Start met gelijkgestemde enthousiaste deelnemers en bouw het daarna uit met partijen die je nodig hebt om je doel te bereiken, zoals overheden of bedrijven, ook als die jouw doel (nog) niet onderschrijven.
- Zorg dat een netwerk bestaat uit een mix van partijen: zowel overheden, (agrarische) bedrijven, ngo's, particuliere initiatieven, terreinbeheerders en kennispartijen, om zo gezamenlijk ambities om te kunnen zetten in praktisch uitvoerbare maatregelen en projecten.

- Zorg voor continuïteit in regionale netwerken door een coördinator aan te stellen die actoren kan verbinden en activiteiten kan coördineren. Ook op kleinere schaal is het hebben van een persoon die het initiatief coördineert en mensen activeert van groot belang.
- Combineer de sociale netwerken met de opzet voor een ecologisch netwerk voor bestuivers, waarbij je kijkt waar de beste potenties liggen voor bestuivers, zodat je hier actief op kunt sturen binnen het netwerk en partijen die nodig zijn gericht kunt betrekken om op een bepaalde plek maatregelen voor bestuivers te nemen.

2.2 Inzaaien versus beheer

Initiatieven zijn snel geneigd te kiezen voor het inzaaien van een bloemenmengsel, vaak met in- en uitheemse eenjarige bloemen, terwijl bestuivers vooral gebaat zijn bij meerjarige, inheemse soorten die het best gedijen bij gericht ecologisch beheer

Wat we zien

In informatie over het bevorderen van bestuivers wordt vaak gesproken over de mogelijkheid om bloemenmengsels in te zaaien. Voor initiatieven is inzaaien ook een eenvoudige en aantrekkelijke manier om iets voor bestuivers te doen. Respondenten gaven aan dat het voordeel is dat je snel resultaat ziet en je hiermee het draagvlak voor een initiatief groter maakt. Het inzetten op beheer heeft als nadeel dat het lang kan duren voordat je resultaat ziet. Ook levert het een minder uitbundige bloemenpracht op.

Ecologen geven aan dat de kwaliteit van de gangbare zaadmengsels voor bijen maar weinig soorten bevatten die veel nectar en pollen leveren voor bestuivers. Daarnaast bevatten veel bijenmengsels uitheemse plantensoorten, wat strijdig is met het beleid om te voorkomen dat exoten zich vestigen in Nederland. Bovendien zijn deze mengsels niet voor elke locatie geschikt, waardoor de kans bestaat dat veel soorten niet of nauwelijks opkomen. Er zijn wel aanbieders waar je inheemse zaadmengsels kunt bestellen, met de gewenste samenstelling. Deze zijn relatief duur, wat voor inzaaien op grotere oppervlaktes een belemmering kan zijn. Om de juiste inheemse zaden te bestellen, is het ook een vereiste dat de initiatiefnemers weten welke inheemse soorten het geschiktst zijn voor de locatie waar ze die willen inzaaien.

De kennis over het effect van inzaaien is volgens respondenten ook niet altijd aanwezig. Zo weten veel mensen niet dat je de zaadmengsels het best op kale grond kunt zaaien, omdat de zaden niet of nauwelijks kiemen in bestaande grasvegetaties. Ook als ze wel goed kiemen, heeft dit maar een tijdelijk effect, omdat de gezaaide soorten vaak na enkele jaren weer verdrongen zijn door andere soorten. Dat betekent dat het geen duurzame oplossing is.

Een aantal respondenten is zich er wel van bewust dat inzaaien niet altijd de beste optie is en je vooral ook naar de kwaliteit van het beheer moet kijken. Alleen hebben niet alle initiatieven de kennis in huis om te bepalen hoe je het beheer zo moet inrichten dat je daarmee bestuivers kunt bevorderen. Een aantal initiatieven gaf aan deze kennis bewust te zoeken bij experts, waarbij vooral de stichting EIS werd genoemd.

Wat we aanbevelen

- Ecologen zouden meer kunnen doen om hun kennis over het inzaaien met het juiste mengsel, passend bij een bepaalde locatie, over te dragen aan initiatiefnemers.
- Vraag je als initiatiefnemer af of inzaaien gewenst is en of je niet beter het beheer zo kunt aanpassen dat de inheemse soorten, die vaak nog aanwezig zijn, weer meer tot ontwikkeling komen.
- Als je inzaait, kijk dan vooral naar inheemse zaadmengsels van meerjarige planten die veel nectar en pollen leveren en die passen bij de plek waar je gaat inzaaien. Kijk ook naar de mogelijkheden van bijvoorbeeld bloembollen, vaste planten, struiken en bomen die goed zijn voor bestuivers.
- Wees je ervan bewust dat inzaaien op 'kale grond' het best werkt en inzaaien in bestaande, dichte vegetaties weinig effect zal hebben.
- Zorg na het inzaaien ook voor beheer dat past bij het bevorderen van bestuivers, om te voorkomen dat je snel weer moet inzaaien. Denk bijvoorbeeld aan gefaseerd maaien en afvoeren, afgestemd op de lokale omstandigheden. Raadpleeg hiervoor experts die veel weten over de eisen die bestuivers aan hun leefgebied stellen.

2.3 Beheer door overheden

Overheden maken beperkt gebruik van de mogelijkheden om bestuivers te bevorderen op de gronden die ze in bezit hebben

Wat we zien

Met hun grondeigendommen kunnen overheden een grotere rol spelen in het bevorderen van bestuivers dan ze nu doen. Dat de potentie groot is, blijkt uit het feit dat rijk, provincie, gemeenten en waterschappen samen ongeveer 30% van alle beschikbare grond in Nederland bezitten. Veel respondenten geven aan dat er nog veel winst te halen valt door het beheer van bijvoorbeeld wegbermen, oevers, dijkwalen en openbaar groen, meer te richten op het bevorderen van bestuivers. Ze geven aan dat er al wel vaak wordt ingezet op ecologisch beheer, maar dat bijvriendelijk beheer nog andere eisen stelt. Zo is gefaseerd maaien van bijvoorbeeld bermen belangrijk voor bestuivers, maar in het ecologisch beheer worden bermen vaak in één werkgang gemaaid.

Uit de interviews blijkt dat veel overheden denken dat het beheer gericht op bestuivers duurder is dan hun huidige beheer, doordat er extra eisen gesteld worden aan de partijen die het beheer uitvoeren. Ze noemen dan bijvoorbeeld gefaseerd maaien, wat extra werkgangen vereist en daarmee tot hogere kosten zou leiden. Andere geven aan dat deze kosten beperkt kunnen worden door bijvoorbeeld met meerdere overheden samen een aanbesteding te doen.

Het opnemen van de juiste vereisten in de bestekken voor groenbeheer is volgens een aantal respondenten niet eenvoudig. Je moet het zo opschrijven dat aannemers de juiste beheermaatregelen nemen, maar je wilt ook flexibiliteit houden om tijdens de looptijd van het contract bij te kunnen sturen als dat nodig is. Ze zouden daarom graag voorbeelden van overheden zien die hier al een uitwerking aan gegeven hebben, om te leren hoe ze dit aangepakt hebben en te horen hoe hun aanpak in de praktijk uitwerkt.

Uit de casussen is gebleken dat er sprake kan zijn van te weinig afstemming tussen de beleids- en beheerafdeling van een organisatie en de daadwerkelijke uitvoering in het veld. Hierdoor wordt bijvriendelijk beheer niet optimaal uitgevoerd, omdat de mensen die buiten het beheer moeten uitvoeren, niet altijd goed geïnstrueerd zijn en niet weten waarom ze bepaalde maatregelen zo moeten uitvoeren. Hierdoor leveren de maatregelen die op papier door het beleid zijn geformuleerd, volgens de respondenten niet altijd het optimale resultaat.

Wat we aanbevelen

- Neem in aanbestedingsprocedures vereisten op die zijn gericht zijn op bestuivers en zorg in de begroting voor eventuele ruimte van meerkosten.
- Rijk, provincies en koepelorganisaties als IPO en VNG kunnen zorgen voor voorbeeldbestekken voor aanbestedingen van groenbeheer, die zo zijn opgezet dat het gevraagde beheer bestuivers bevordert.
- Organiseer het uitwisselen van kennis en ervaring van overheden onderling op het gebied van het bevorderen van bestuivers door de gerichte inzet van beheer. Doe dit op verschillende schaalniveaus, van nationaal tot regionaal.
- Overweeg om een certificaat te ontwikkelen voor aannemers, gericht op het bezitten van kennis en vaardigheden om beheer voor bestuivers te kunnen uitvoeren.
- Organiseer samenwerking tussen beleidsafdelingen en uitvoerende afdelingen en organiseer kennisoverdracht voor mensen die het beheer daadwerkelijk moeten uitvoeren, bijvoorbeeld in de vorm van veldwerkplaatsen of door het opzetten van cursussen voor beheerders en mensen in het veld.

2.4 Rollen van overheden

Overheden sturen op verschillende manieren op het stimuleren van bestuivers; ze nemen zelf bijvriendelijke maatregelen, zetten netwerken op en faciliteren initiatiefnemers

Wat we zien

In de casussen zijn we verschillende manieren van overheidssturing tegengekomen die provincies en gemeenten inzetten om bestuivers te stimuleren. We zagen de volgende vier (naar Van de Steen, 2014):

1. *Presterende overheid*: inzetten op beheer dat gericht is op het bevorderen van bestuivers, door concrete doelen te stellen en die uit te voeren via bijvoorbeeld aanbestedingsprocedures.
2. *Samenwerkende overheid*: inzetten op het opzetten van netwerken van maatschappelijke partijen en overheden met als doel gezamenlijk maatregelen te formuleren om de achteruitgang van bestuivers te keren.
3. *Responsieve overheid*: op verschillende wijze ondersteunen van initiatieven uit de samenleving die bestuivers willen stimuleren.
4. *Rechtmatige overheid*: zorgen voor verantwoording van inzet van capaciteit en financiering ten behoeve van bestuivers, om zo de legitimiteit hiervan te borgen.

De rol van de presterende overheid zien we vooral als overheden inzetten op het veranderen van hun groenbeheer. Dat kan zijn via aanbestedingsprocedures of via het instrueren van hun eigen groenbeheerders.

De rol van de samenwerkende overheid wordt op verschillende manieren ingevuld. Zo zien we bijvoorbeeld dat de provincie Noord-Brabant vooral stimuleert door subsidies voor initiatieven te verstrekken en bijeenkomsten te organiseren, terwijl Zuid-Holland en Overijssel meer inzetten op het opzetten en onderhouden van respectievelijk een regionaal en provinciaal netwerk van initiatiefnemers, zonder daarbij geld vrij te maken voor de uitvoering van initiatieven die ontstaan in die netwerken.

De responsieve rol ontstaat vaak doordat maatschappelijke initiatieven overheden aanspreken met het verzoek hen te ondersteunen. Dat kan gaan om het verstrekken van subsidie, maar gaat vaker over het beschikbaar stellen van grond, het helpen in de omgang met regelgeving of kennis over maatregelen. Het kan ook zijn dat er in een gebied niet of nauwelijks maatschappelijke initiatieven van de grond komen, zoals in de gemeente Zuidhorn. In dat geval zijn overheden genoodzaakt om via een andere rol, zoals de presterende overheid, in te zetten op het bevorderen van bestuivers.

De rechtmatige overheidsrol komt vaak naar voren op het moment dat verantwoording afgelegd moet worden over beleid voor bestuivers. Hieruit volgt bijvoorbeeld juridische regelgeving voor subsidies of aanbestedingsprocedures. Respondenten van maatschappelijke initiatieven geven aan dat het soms lastig voor hen kan zijn om met deze vereisten om te gaan. Het kan tot hoge administratieve lasten leiden bij initiatiefnemers.

Wat we aanbevelen

- Maak bij het formuleren van beleid voor bestuivers bewust keuzes in de manier waarop je als overheid wil sturen en stem de rollen af op de plaatselijke mogelijkheden.
- Probeer de administratieve lasten bij de ontvangers zo veel mogelijk te beperken en zorg eventueel voor praktische ondersteuning, bijvoorbeeld in de vorm van spreekuren of contactpersonen.
- Maak duidelijk naar initiatiefnemers wat ze wel en niet van hun overheid kunnen verwachten.
- Maak gebruik van de voorbeeldfunctie die je als overheid kunt hebben naar andere overheden en maatschappelijke partijen.
- Maak gebruik van je rol als presterende overheid op het moment dat blijkt dat de maatschappelijke energie om bestuivers te bevorderen, achterblijft.

2.5 Kennis

Kennisoverdracht kan de effectiviteit van initiatieven voor bestuivers vergroten, want het is simpel om een initiatief te starten met bijvoorbeeld het inzaaien van een standaardmengsel, maar het wordt al snel complexer als je meer ecologisch resultaat wilt behalen

Wat we zien

Er zijn op dit moment honderden initiatieven in Nederland die iets willen doen voor bestuivers. Voor de betrokkenen is het niet eenvoudig om te leren van kennis en ervaring van andere initiatieven. Initiatieven beginnen vaak simpel met het idee om bloemen in te zaaien voor bestuivers. Ze maken daarbij gebruik van kennis die ze vinden op internet of van mensen in hun omgeving die met bijen bezig zijn, zoals imkers. Dat kan bijvoorbeeld tot gevolg hebben dat ze vooral uitheemse bloemensoorten inzaaien en zich vooral richten op honingbijen en waarbij ze zich niet realiseren dat honingbijen en wilde bijen met elkaar concurreren om de beschikbare nectar en pollen.

Initiatieven handelen vaak lokaal en praktisch en hebben niet altijd de kennis in huis om te beoordelen of ze 'de goede dingen op de goede plek' doen. Bijvoorbeeld of de maatregelen die ze nemen effectief zijn voor de soorten bestuivers die daar voor (kunnen) komen, of hoe hun initiatief kan bijdragen aan het bouwen van een ecologisch netwerk op meer regionale schaal.

Respondenten geven aan dat ze kennis halen van internet, maar dat persoonlijke contact met mensen in hun omgeving de belangrijkste bron van informatie en kennis is. Een aantal respondenten gaf ook aan dat ze daarom erg veel hebben aan regionale bijeenkomsten waar verschillende experts hun kennis en ervaring delen. Na afloop kunnen ze deze mensen aanspreken of op zoek gaan naar meer achtergrondinformatie bij de verhalen die gepresenteerd zijn.

De kennisoverdracht via persoonlijk contact is een vorm van sociaal leren, waarvan bekend is dat deze beter werkt dan overdracht via geschreven bronnen. Informatie op websites draagt niet bij aan dit gezamenlijk leren. Daarom zijn regionale netwerken belangrijk, omdat initiatiefnemers elkaar en experts kunnen ontmoeten en zo samen kunnen bouwen aan sociaal kapitaal. Op basis van dit sociaal kapitaal verloopt de uitwisseling van kennis en informatie vanzelfsprekender.

Omdat niet iedereen onderdeel zal uitmaken van een netwerk, blijft het belangrijk om ook de beschikbare kennis op internet te verbeteren. Informatie op deze websites kan ook oproepen om regionale netwerken van initiatiefnemers op te zetten.

Uit de interviews en documentstudie komt een beeld naar voren dat er bij veel initiatieven winst te halen is als er meer samenwerking zou zijn tussen ecologen en de beheerders in het veld, die de uiteindelijke maatregelen moeten uitvoeren. Dit omdat de beheerders niet altijd de kennis hebben die nodig is om het beheer zo uit te voeren dat het bijdraagt aan het bevorderen van bestuivers. Dat kan bijvoorbeeld door mensen met affiniteit voor ecologie ook in te zetten in afdelingen die zich bezighouden met inrichting en beheer van de openbare ruimte.

Wat we aanbevelen

- Besteed als initiatiefnemer, bij het opzetten van een sociaal netwerk voor bestuivers, ook aandacht aan het formuleren van leervragen en organiseer de manier waarop je kennis gaat opbouwen en uitwisselen.
- Overheden, kennispartijen en belangenorganisaties kunnen ook heldere informatie aanbieden via internet, waarbij het belangrijk is om ook het belang van regionale netwerken en sociaal leren te benadrukken, inclusief informatie hoe je dat kunt doen.
- Kennisinstellingen kunnen meer doen om de specialistische kennis die bij een beperkt aantal mensen beschikbaar is te ontsluiten voor initiatiefnemers en deelnemers in regionale netwerken. Daarbij is het van belang om te onderzoeken op welke manier deze kennis het best aangeboden kan worden, zowel digitaal als via een actieve rol in regionale netwerken.

-
- Besef dat het aanbieden van schriftelijke informatie, gedrukt of via internet, niet direct bijdraagt aan een vorm van sociaal leren die belangrijk is voor initiatiefnemers.
 - Organiseer daarom regionale mogelijkheden voor sociaal leren, bijvoorbeeld in de vorm van netwerkbijeenkomsten en/of kennisbijeenkomsten. Afhankelijk van de situatie kan dit door de overheid en/of een kennispartij opgepakt worden.

2.6 Bestuivers in de landbouw

Het grote areaal agrarische grond kan een grote rol spelen in het bevorderen van bestuivers, maar hoge grondprijzen en het ontbreken van verdienmodellen belemmeren een inzet van bijvriendelijke maatregelen op grote schaal

Wat we zien

Landbouwgrond beslaat een groot deel van Nederland en is daarmee een groot potentieel voor het bevorderen van bestuivers. De mogelijkheden voor maatregelen verschillen sterk per sector.

Fruittelers kunnen direct baat hebben bij het bevorderen van bestuivers. Een respondent gaf aan dat bestuivers voor zijn fruitbedrijf erg belangrijk zijn en dat hij daarom maatregelen genomen heeft, zoals het aanleggen van een windsingel met soorten die nectar en pollen leveren voor wilde bijen en het plaatsen van bijenhôtels. Maar er is gebrek aan bewijs dat die maatregelen op bedrijfsniveau ook echt zoden aan de dijk zetten. Binnen kennisimpuls wordt dit nader onderzocht.

Uit een groot project om akkerranden aan te leggen om natuurlijke plaagregulatie te stimuleren onder akkerbouwers blijkt dat het werken met regionale groepen een grote meerwaarde heeft.

Respondenten gaven aan dat de deelnemers van elkaar en van de betrokken experts leerden, bijvoorbeeld door deelname aan veldwerkplaatsen in hun eigen omgeving. Dit was volgens hen ook nodig, omdat de kennis over insecten bij de akkerbouwers beperkt was. Om de drempel om mee te doen laag te houden, was gekozen voor eenjarige randen. Akkerbouwers zijn volgens respondenten bang dat meerjarige randen zorgen voor een hogere onkruiddruk. Respondenten vertelden dat de meeste deelnemers gestopt zijn met de akkerranden nadat het project werd beëindigd, omdat hun tijdsbesteding niet meer werd vergoed.

Sinds 2016 bestaat er een landsdekkend netwerk van agrarische collectieven. De 40 collectieven zijn opgericht als onderdeel van het stelsel Agrarisch Natuur- en Landschapsbeheer (ANLb) als intermediaire organisaties tussen de provincies en de deelnemers. Respondenten geven aan dat het voor de hand ligt om deze collectieven te betrekken bij het bevorderen van bestuivers. Die kansen zijn nu beperkt, omdat het ANLb zich op dit moment volledig richt op 64 doelsoorten van de Vogel- en Habitatrichtlijn (Kuindersma et al., 2017). Op een enkele vlindersoort na, vallen hier geen bestuivers onder. Toch zijn er collectieven die aandacht besteden aan bestuivers, zoals Waadrâne, die in haar pakketten voor akkerranden ook inzet op het bevorderen van bestuivers. Die doen dit dus op eigen initiatief.

Omdat de grond van agrariërs hun productiekapitaal is, vraagt het om aandacht voor manieren om de kosten te vergoeden: of via het spoor van subsidie of via verwaardiging in de keten. Voor het eerste zou de nieuwe periode voor het Gemeenschappelijk Landbouwbeleid (GLB) mogelijkheden kunnen bieden. We zijn onder de respondenten geen voorbeelden tegengekomen van telers die hun inzet voor de bescherming van bestuivers hebben omgezet in meerwaarde van hun product.

Wat we aanbevelen

- Vul het landelijke systeem van agrarisch natuurbeheer aan met pakketten met bestuivers als doelsoorten. Vormgeving daarvan is maatwerk en vereist samenwerking tussen landelijke en provinciale overheden en agrarische collectieven.
- Neem bijvriendelijke inrichting en beheer nadrukkelijker mee in de vernieuwing van de vergroeningspijler van het GLB.

-
- Vergroot de kennis bij agrarisch ondernemers over de aanwezigheid van bestuivers en bestuivingsdiensten en nuttige maatregelen gericht op bestuivers. Dat kan via het organiseren van veldwerkplaatsen. Afhankelijk van de situatie kan dit door de sector of de overheid worden opgepakt, met betrokkenheid van een kennispartij.
 - Besteed meer aandacht aan bestuivers en bestuivingsdiensten in het agrarisch onderwijs.
 - Stimuleer meerjarige akkerranden, omdat die meer opleveren dan eenjarige randen.
 - Kijk naar de mogelijkheden om kruidenrijk grasland te laten bijdragen aan bestuivers, door soorten in te zaaien die veel nectar en/of pollen leveren.

2.7 Ecologische monitoring

Monitoring van bestuivers vindt op zeer bescheiden schaal plaats, vanwege de complexiteit en hoge kosten

Wat we zien

Initiatieven willen graag weten hoe succesvol hun inspanningen zijn. Toch kiezen ze maar in beperkte mate voor het monitoren van hun inspanningen. De redenen die respondenten geven, gaan over de hoge kosten, het gebrek aan kennis en het besef dat het lastig is om een effect te relateren aan een inspanning van een initiatief.

Respondenten geven aan dat het voor individuele initiatieven lastig is om op een professionele manier de diversiteit van bestuivers te monitoren. Genoemde redenen zijn het ontbreken van de soortenkennis die nodig is voor een juiste identificatie, en het ontbreken van een onderzoeksopzet die het mogelijk maakt om statistisch betrouwbare trends over de tijd te kunnen meten. Een respondent gaf aan dat het mooi zou zijn om te monitoren op plantensoorten en op basis daarvan iets te kunnen zeggen over de geschiktheid voor bestuivers.

In het Groene Cirkel Bijenlandschap vindt wel een uitgebreide vorm van monitoring plaats, waarbij ook controlegebieden worden gemonitord om ze te kunnen vergelijken met de plekken waar maatregelen genomen zijn. In Noord-Brabant zet de provincie in op een provinciale monitor, die gericht is op het volgen van trends. Daarmee kunnen geen resultaten van individuele initiatieven gemonitord worden.

Wat we aanbevelen

- Overheden kunnen een rol in spelen in het faciliteren van regionale monitoring om resultaten te kunnen bepalen in relatie tot de genomen maatregelen.
- Verken in het praktijkgericht onderzoek de kansen om de waarde van inspanningen te evalueren via een methode die niet de bestuivers zelf monitort, maar de planten die goed zijn voor bestuivers.
- Bundel ervaringen van diverse onderzoeksinstellingen met de inzet van vrijwilligers in monitoring op basis van verschillende pilots die al hebben gelopen (met wisselend succes), om zo te komen tot een eenduidige strategie.

2.8 Soort versus systeembenken

Veel initiatieven focussen eenzijdig op bestuivers, dat maakt ze kwetsbaar voor het verslappen van maatschappelijk aandacht; het is gewenst om maatregelen meer in te bedden in bredere natuur- en duurzaamheidsdoelstellingen

Wat we zien

Door de alarmerende berichten over de achteruitgang van bestuivers zijn er honderden initiatieven ontstaan, die zich puur focussen op het nemen van maatregelen om deze achteruitgang te keren. Deze eenzijdige focus op bestuivers is kwetsbaar, omdat de maatschappelijke aandacht gemakkelijk weer kan verslappen, wat zou betekenen dat er minder voor bestuivers gebeurt.

Door de eenzijdige focus op bestuivers bestaat de kans om maatregelen op te nemen of mee te koppelen met andersoortige activiteiten in de leefomgeving. Denk bijvoorbeeld aan aandacht voor bestuivers bij de aanleg van nieuwe wegen of woonwijken of aan het beheer van natuurgebieden.

Ook kunnen er functiecombinaties gemaakt worden die niet alleen goed zijn voor bestuivers, maar meerdere doelen dienen. Denk bijvoorbeeld aan bloeiende planten onder zonnepanelen of het combineren van het stimuleren van kruidenrijk grasland voor weidevogels, met aandacht voor soorten die veel nectar en pollen voor bestuivers bevatten. Een ander voorbeeld is de bewustwording bij agrariërs van de functie van insecten als middel voor plaagregulatie, die ook ten goede kan komen aan het bevorderen van bestuivers.

Subsidies voor (agrarisch) natuur- en landschapsbeheer zijn niet altijd bijvriendelijk. Zo worden subsidies voor het ANLb nu niet ingezet voor bestuivers, terwijl het een voorwaarde zou kunnen zijn bij het aanleggen van akkerranden.

Wat we aanbevelen

- Kijk als initiatiefnemer van maatregelen voor bestuivers naar kansen om een koppeling te maken met andere doelstellingen.
- Verken als initiatiefnemer bestaande subsidies en bekijk of deze ook benut kunnen worden voor het bevorderen van bestuivers.
- Maak als overheid bijinclusief beleid op verschillende beleidsterreinen, zoals groenbeheer, verduurzaming en energietransitie.

3 Methode

3.1 Casestudies en analyse

De keuze voor het bestuderen van casussen is gemaakt omdat het onderzoek een exploratief karakter heeft, namelijk het achterhalen van verschillende succes- en faalfactoren van initiatieven gericht op het stimuleren van bestuivers in Nederland.

De casussen zijn onderzocht aan de hand van een combinatie van documentstudie en interviews. In bijlage 1 is een overzicht van de respondenten opgenomen. De casussen zijn bedoeld om een eerste overzicht te geven van de succesfactoren en knelpunten van initiatieven voor het stimuleren van bestuivers.

Gezien het beperkte aantal interviews is het niet mogelijk om uitspraken te doen over effectiviteit of verschillen daarin tussen de verschillende aanpakken. De bevindingen rond succesfactoren en knelpunten zijn gebaseerd op een analyse van uitspraken van respondenten, websites en documenten van initiatieven in combinatie met verschillende theoretische kaders, om de uitkomsten te kunnen duiden. Deze module geeft daarmee geen inzicht in de mechanismen die liggen achter deze succesfactoren en knelpunten. Die analyse vindt plaats in regionale netwerken in module N2.

Er is een interviewgide opgesteld, gebaseerd op het concept van sociaalecologische netwerken en op het concept van Common Ground, waarin naast sociale en ecologische factoren ook economie en inspiratie worden meegenomen als belangrijke thema's in een gebiedstransitie. Het gaat om de volgende thema's:

- Netwerk/actoren: welke actoren zijn betrokken en wat is hun rol?
 - Inspiratie/kennis: wat is de motivatie van actoren en waar halen ze kennis en informatie?
 - Financieel: wat voor rol spelen financiën in het initiatief?
 - Ecologie: wat voor aspecten rond ecologie spelen er?
- Aan de hand van de interviewgide zijn semigestructureerde interviews gehouden met respondenten die een belangrijke rol spelen bij de opzet en uitvoering van de casussen. De interviews zijn uitgewerkt in een intern verslag en gebruikt om per thema een beschrijving te maken van de casussen. Om betekenis te geven aan de bevindingen uit de interviews zijn deze gecombineerd met de theoretische concepten, die beschreven staan in hoofdstuk 3. Vervolgens hebben we de bevindingen gestructureerd aan de hand van de vier thema's netwerk/actoren, inspiratie/kennis, financieel & ecologisch. Hierbij zijn meer algemene uitspraken over succesfactoren en knelpunten gedaan, die over de casussen heen gaan. Hierbij moet wel opgemerkt worden dat het aantal casussen en interviews beperkt is, waardoor we niet kunnen stellen dat onze bevindingen geldig zijn voor alle initiatieven in Nederland.

3.2 Selectie casussen

Binnen het project was ruimte voor het onderzoeken van twaalf casussen. Deze zijn zo gekozen dat ze verdeeld zijn over initiatieven van agrariërs, particulieren en niet-agrarische bedrijven en overheden, al dan niet in coalities met andere partijen. Daarnaast zijn de casussen gekozen op een zo groot mogelijke spreiding over Nederland en variatie in schaalniveau (landelijk, provinciaal, regionaal, gemeentelijk en lokaal).

Als basis voor de keuze is een onderzoek gebruikt dat is opgezet door LandschappenNL. Binnen dit onderzoek zijn zo veel mogelijk initiatieven verzameld die zich inzetten voor het bevorderen van bestuivers. Dit is gedaan door het uitzetten van online-enquêtes via hun provinciale

landschapsorganisaties. Met name in de provincie Overijssel is veel werk besteed aan het uitzetten van deze enquête, wat een lijst met meer dan 300 initiatieven heeft opgeleverd. In de landelijke lijst zitten bijna 300 initiatieven. Je zou verwachten dat het landelijk aantal veel groter zou zijn, als je kijkt naar het aantal initiatieven in Overijssel. Daarom veronderstellen we dat er nog veel meer initiatieven voor bestuivers zijn in Nederland, die niet gemeld zijn via de provinciale enquêtes. Verder valt op dat er weinig initiatieven van bedrijven in de lijst voorkomen. De oorzaak hiervan kan zijn dat deze inderdaad sterk ondervertegenwoordigd zijn, maar we kunnen niet uitsluiten dat er een bias zit in de uitkomst, als gevolg van de manier van uitzetten via het netwerk van regionale landschapsorganisaties. Daarom hebben we besloten om naast de lijst zelf aanvullende casussen te zoeken voor bijvoorbeeld bedrijven, door een internetsearch en door respondenten te vragen of ze nog casussen voor bedrijven konden noemen.

De uiteindelijke keuze voor de twaalf casussen is gemaakt op grond van een spreiding in:

- Aanpak: opzet via bouwen aan netwerk of juist financieel stimuleren
- Schaal: losse initiatieven en landelijke of regionale benadering
- Grondeigendom: zowel overheidsgrond, landbouwgrond als grond van particulieren en bedrijven

Het resultaat is weergegeven in tabel 3.1.

Tabel 3.1 Omschrijving van de geselecteerde casussen.

| Initiatiefnemers | Naam | Omschrijving en regio | Schaal |
|---|---------------------------------------|--|-------------|
| Agrarisch | | | |
| | <i>Bloeiend Bedrijf</i> | Landelijk programma met regionale groepen met netwerk van agrarische ondernemers, koepelorganisaties en een kennisinstelling | Landelijk |
| | <i>Agrarisch collectief Waadrâne</i> | Regionale organisatie in <i>Friesland</i> , die contracten sluit met agrariërs voor agrarisch natuurbeheer voor akkers, willen bestuivers mee laten liften met akkerflora | Regionaal |
| | <i>Maatschap van Overloop</i> | Individuele fruitteler in <i>Zeeland</i> , die bestuivers bevordert ten behoeve van zijn teelt, in samenwerking met Zeeuws landschap | Lokaal |
| | <i>Noorderhoeve</i> | Individueel agrarisch leer- en werkbedrijf in <i>Noord-Holland</i> , dat met ingezaaide bloemstroken en bijenhotels ook inzet op bestuivers | Lokaal |
| Particulieren & niet-agrarische bedrijven | | | |
| | <i>De Groene Heerlijkheid</i> | Burgerinitiatief in <i>Noord-Brabant</i> , dat zich inzet voor bevorderen biodiversiteit door aanleg en beheer bloemrijke natuurakkers, op grond van verschillende grondeigenaren in het buitengebied | Regionaal |
| | <i>Flower Power @ Tuinen van West</i> | Burgerinitiatief dat vier polders rond <i>Amsterdam</i> , Tuinen van West, aantrekkelijker wil maken voor bijen, vlinders en mensen | Regionaal |
| | <i>Zutphen Bijenstad</i> | Burgerinitiatief in <i>Zutphen</i> , zet in op bewustwording en heeft het idee van bijenlinten bedacht in gerealiseerd op gemeentegrond | Gemeente |
| | <i>Bedrijvenpark Hessenpoort</i> | Ondernemersvereniging Hessenpoort in <i>Zwolle</i> , heeft een bijentuin opgezet op een nog uit te geven stuk grond op het bedrijventerrein en zet in op ecologisch beheer van het gehele bedrijventerrein | Lokaal |
| Overheden & coalities | | | |
| | <i>Bijenimpuls Noord-Brabant</i> | De provincie <i>Noord-Brabant</i> heeft een subsidieprogramma voor initiatieven voor bijen in de provincie | Provinciaal |
| | <i>Bijenbeweging Overijssel</i> | De provincie <i>Overijssel</i> heeft een driejarig project opgezet, dat wordt uitgevoerd door verschillende maatschappelijke organisaties, om bijeninitiatieven te ondersteunen en onderling te verbinden | Provinciaal |
| | <i>Groene Cirkel Bijenlandschap</i> | De provincie <i>Zuid-Holland</i> ondersteunt een regionale netwerkaanpak met een samenwerking van regionale partijen en kennispartners om een ruimtelijk samenhangend bijenlandschap te realiseren | Regionaal |
| | <i>Gemeente Zuidhorn</i> | De gemeente <i>Zuidhorn</i> zet verschillende methoden in om bijen zowel binnen als buiten de kernen te stimuleren, vooral via ecologisch groenbeheer | Gemeente |

Voor het onderzoek zijn twaalf casussen geselecteerd, met zo veel mogelijk spreiding in initiatiefnemers, schaal en inhoudelijke focus.

3.3 Gebruikte concepten

Voor de analyse van de resultaten is gebruikgemaakt van de volgende theoretische kaders, om de uitkomsten te kunnen analyseren en te duiden.

Voor de onderdelen netwerk/actoren & ecologisch:

- Sociaalecologische netwerken: verbinding tussen ecologisch en sociaal netwerk
 - Sociaal kapitaal: onderlinge relaties actoren
 - Perspectieven op overheidsrollen: rol overheid in initiatieven
-
- *Voor het onderdeel inspiratie & kennis:*
 - Expliciete en impliciete kennis: rol van informatie/ kennis
-
- Voor het financiële onderdeel is geen theoretisch kader gebruikt. De kaders worden in de volgende paragrafen beschreven.

3.4 Sociaalecologische netwerken

Bestuivers zijn gebaat bij plekken waar voedsel en nestgelegenheid beschikbaar is. In het Nederlandse landschap zijn deze plekken versnipperd in de ruimte, bijvoorbeeld langs wegen en kanalen, of verspreid in kleine groene landschapselementen. De plekken en de verbindingen daartussen kun je zien als een ecologisch netwerk. Tegelijkertijd is er sprake van een sociaal netwerk, waar mensen wonen, werken en recreëren binnen dit ecologische netwerk. Door het sociale netwerk bewust te maken van de functie en het belang van het ecologische netwerk, ontstaat een verbinding tussen deze twee netwerken. Landschapsecologen spreken dan over een sociaalecologisch netwerk (zie figuur 3.1) (Opdam, 2014). Sociale netwerken die zich bewust inzetten voor het versterken van het ecologische netwerk kun je op verschillende schaalniveaus opzetten, maar moeten aansluiten bij de schaal van het ecologische netwerk om succesvol te kunnen zijn. Bij een initiatief voor bestuivers dat zich richt op één plek en geen verbinding zoekt met anderen, kun je niet spreken van een sociaal netwerk. Als het uitgangspunt een bepaald gebied is, waar mensen samen initiatieven nemen en ook bekijken hoe die zowel sociaal als fysiek met elkaar verbonden kunnen worden, is er sprake van een sociaal netwerk dat ook stuurt op het versterken van het ecologische netwerk.

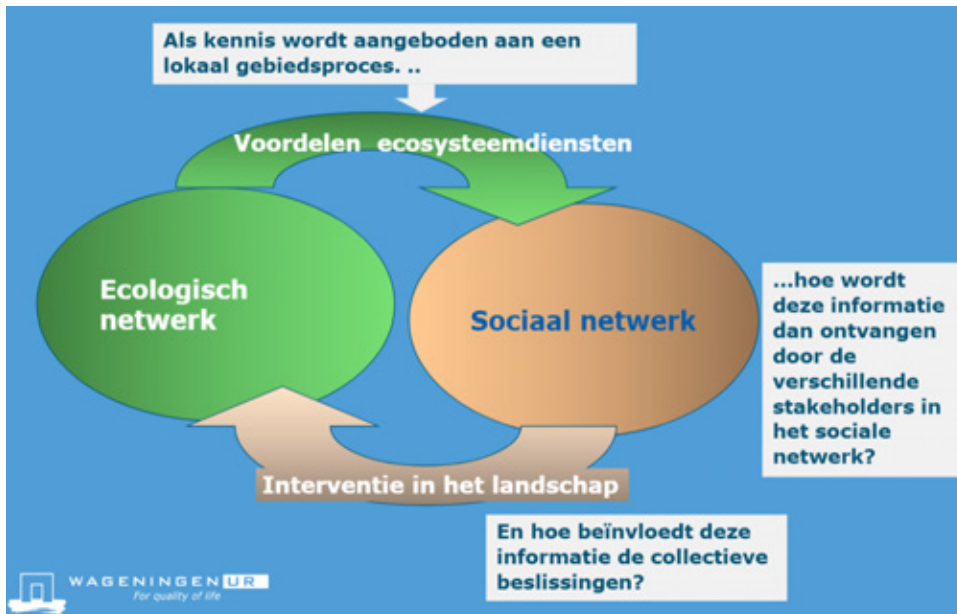
Bij de ecologische netwerken kun je in het geval van bestuivers denken aan een netwerk van voedselhabitat en nestgelegenheid, waarbij de omvang van de plekken en de onderlinge afstand zo is opgezet dat het voor bestuivers mogelijk is om daar duurzaam in stand te blijven. Zo kunnen bestuivende insecten zich niet verplaatsen tussen versnipperde gebieden als de onderlinge afstanden te groot zijn of als de plekken op zich te klein zijn voor voedsel en nestgelegenheid. Tussen versnipperde plekken kunnen groene verbindingen ervoor zorgen dat bijen zich tussen de verschillende plekken in het netwerk kunnen verplaatsen en voortplanten.

Een diversiteit aan bestuivende insecten heeft een diversiteit aan habitats van een groot oppervlak nodig (10 ha; Van Rooij et al., 2016b). Bestuivende insecten zijn niet alleen in natuurgebieden van belang, maar juist ook in het multifunctioneel landschap, bijvoorbeeld om landbouwgewassen te bestuiven. Dat betekent dat weinig initiatiefnemers in hun eentje kunnen zorgen voor een duurzame diversiteit aan bestuivende insecten op hun terrein. Het effect voor een regio is veel groter als initiatieven voor bestuivers samenwerking met andere actoren zoeken, zodat er echt een sociaal netwerk ontstaat dat zorgt voor een hoogwaardig ecologisch netwerk. In veel gevallen ontstaat er een informeel sociaal netwerk, doordat initiatiefnemers mensen om zich heen verzamelen die ze nodig hebben om hun doel te bereiken. Dat kan heel lokaal zijn, bijvoorbeeld binnen op wijkniveau, maar het kan ook op regionale schaal ontstaan.

Als er bewust een sociaalecologisch netwerk wordt opgezet, dan is er geen sprake van een informeel gegroeid netwerk. Er is dan bewust gestuurd op het ontstaan van een regionaal netwerk door mensen in bijeenkomsten met elkaar in contact te brengen. Het ecologische netwerk wordt niet formeel van

tevoreen vastgesteld, maar er wordt wel gekeken welke ecologische kansen er zijn en welk netwerk van leefgebieden er kan ontstaan in het landschap. Daar kan dan vervolgens, via het sociale netwerk, weer op gestuurd worden. Verschillende partijen, zoals overheden, maatschappelijke organisaties en bedrijven en particulieren worden actief samengebracht door coördinatoren van het netwerk, om zo ook tot een sociaal netwerk te komen. Dit soort sociaalecologische netwerken vind je niet snel op nationale of provinciale schaal, ze zijn eerder gericht op een landschappelijk homogeen gebied.

Binnen sociale netwerken is het delen van kennis een belangrijk aspect. Hier gaat het niet alleen om expertkennis over bestuivers, maar ook om bijvoorbeeld kennis over groenbeheer, gebiedskennis en proceskennis, om het netwerk op te zetten en in stand te houden. Het delen van deze kennis gaat niet vanzelf en moet bewust benoemd en georganiseerd worden, binnen in de opgaven die het netwerk zichzelf stelt.



Figuur 3.1 Sociaalecologische netwerken beschrijven de interactie tussen ecologische netwerken en actoren in een regio (naar Opdam, 2014).

In het geval van een duurzaam ecologisch netwerk voor bestuivers gaat het erom ervoor te zorgen dat de combinatie van individuele maatregelen voor bestuivers ruimtelijk zo wordt genomen dat er een samenhangend netwerk ontstaat. Dit netwerk kan als geheel duurzaam voortbestaan, met een minimale kans op uitsterven van soorten binnen het netwerk.

3.5 Sociaal kapitaal

Initiatieven voor bestuivers ontstaan vaak vanuit het enthousiasme van één of enkele personen, die horen dat het slecht gaat met de bijen in Nederland en daar actie op willen ondernemen. Al snel hebben deze mensen andere mensen, maar ook de medewerking van andere organisaties nodig voor bijvoorbeeld grond of geld om bloemenzaad te kopen. Om de medewerking van deze andere mensen en partijen te krijgen, is het belangrijk om het vertrouwen van deze mensen te winnen. Als dit lukt, dan is er sprake van sociaal kapitaal.

Het concept van sociaal kapitaal wordt gebruikt om te beschrijven wat voor soort relaties mensen hebben in een netwerk en of ze gelijk gestemd zijn en of ze wel of geen gelijke machtspositie hebben. Bij sociaal kapitaal kun je spreken op drie niveaus, die kunnen ontstaan als mensen samenwerken.

Van Dam beschrijft drie niveaus van sociaal kapitaal:

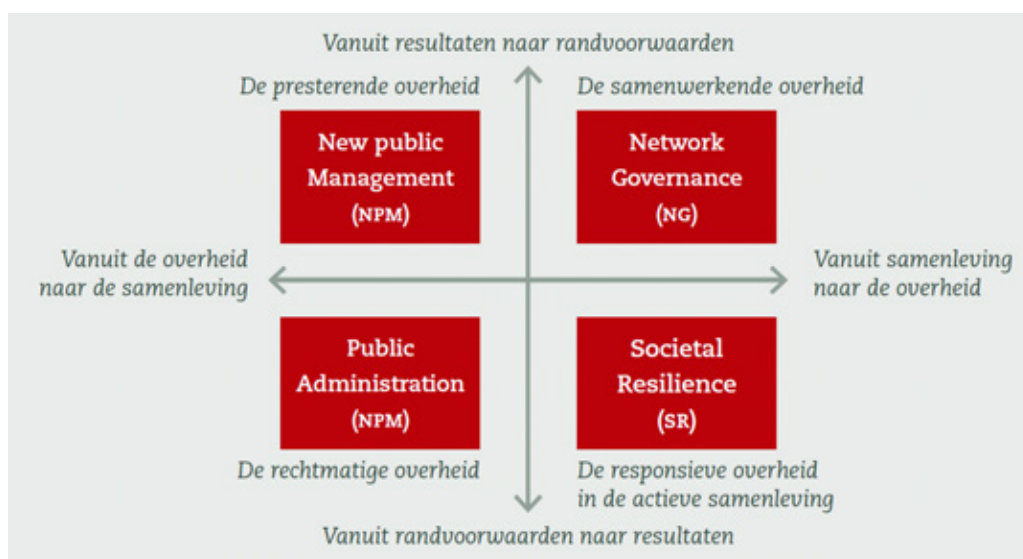
- **bonding**: het aangaan van relaties met 'gelijkgestemden'. In het geval van de initiatieven voor bestuivers zijn dit vaak de initiatiefnemers, die het eens zijn over de urgentie om actie te ondernemen om bestuivers te bevorderen.
- **bridging**: het aangaan van relaties met 'niet gelijkgestemden die wel een gelijke machtspositie' hebben. Hier kan het bijvoorbeeld gaan om mensen in de omgeving die grond hebben waar de initiatiefnemers gebruik van willen maken.
- **linking**: het aangaan van een relatie met 'niet gelijkgestemden met een andere machtspositie' (naar Putnam, 1993; Woolcock, 1998; Van Dam, 2016). Hier kan het bijvoorbeeld gaan om een groenafdeling van een gemeente, die het niet ziet zitten om het groenbeheer bijvriendelijk te maken.

Initiatiefnemers beginnen vaak met het verzamelen van gelijkgestemden, waardoor bonding ontstaat. Vervolgens kunnen ze van daaruit verder werken aan bridging en linking, om hun ideeën uitgevoerd te krijgen. Het belangrijkste sleutelwoord op al deze niveaus is 'vertrouwen'. Het bouwen aan dat vertrouwen kost tijd en vraagt om veel persoonlijk contact.

Het concept van sociaalecologische netwerken maakt in feite ook gebruik van sociaal kapitaal. Het opzetten van het sociale netwerk is een vorm van bouwen aan sociaal kapitaal, want zonder is er geen basis voor samenwerking. Op basis van het ontstane sociale kapitaal kunnen de betrokken partijen vervolgens werken aan een visie op het ecologische netwerk, dat de bestuivers moet bevorderen. Wat zijn de ambities? Wat moet waar gebeuren om een duurzaam sociaalecologisch netwerk te krijgen? Dat betekent dat verschillende partijen, zoals overheden, bedrijfsleven en particulieren samenwerken en een gezamenlijk doel formuleren. Daarbij is bridging van belang voor het succes, want in een versnipperd landschap spelen vele, vaak ook tegenstrijdige belangen, die vragen om overbrugging door de betrokken mensen in het netwerk. In dit proces is kennis ook van belang (zie paragraaf 2.7) en de rol die overheden nemen in relatie tot het sociaalecologische netwerk (zie paragraaf 2.6).

3.6 Perspectieven op overheidsrollen

Bij initiatieven ter bevordering van bestuivers zijn vaak overheden betrokken, in zeer verschillende rollen. Zo kunnen ze subsidie verstrekken, maar ook een bestek uitschrijven dat voorwaarden stelt aan bijvriendelijk beheer. Om deze rollen te kunnen beschrijven en duiden, maken we gebruik van het kader van Van der Steen, dat bestaat uit twee assen die perspectieven op sturing door overheden typeert (zie figuur 3.2).



Figuur 3.2 Perspectieven op overheidssturing in relatie tot de samenleving (Van der Steen et al., 2016).

- **De rechtmatige overheid** zet legitimiteit en rechtmatigheid centraal, met een sterke nadruk op heldere procedures om politieke doelen te formuleren en die neutraal te vertalen in ambtelijk handelen. Juist handelen betekent in dit perspectief dat het op een juridische manier deugdelijk is.
- **De presterende overheid** legt de nadruk op methoden, technieken en processen om tot doelbereik te komen. Dat doelbereik moet meetbaar, smart en afrekenbaar zijn. Daarbij hoort een vorm van prestatiesturing. Juist handelen betekent hier dat de meetbare doelen gerealiseerd zijn.
- **De netwerkende overheid** zet in op het bereiken van doelen met behulp van inspanningen van anderen. Daarbij trekken ze naar buiten om in gesprek te gaan met maatschappelijke organisaties of partners. Juist handelen betekent hier dat die partijen tot op zekere hoogte hun eigen doelen in kunnen brengen en dat het gaat over het vastleggen van gemaakte afspraken en het bewaken van de voortgang.
- **De responsieve overheid** gaat niet alleen naar buiten om eigen plannen te verkopen, maar sluit aan bij een beweging die er buiten al is. Juist handelen gaat hier om het herkennen van die beweging en het aangaan van zinvolle verbindingen daarmee.
- (Van der Steen et al., 2016)

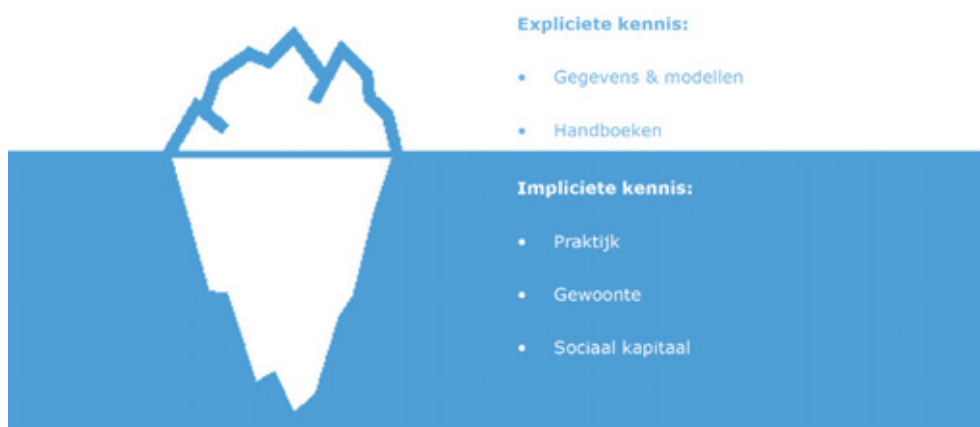
In de praktijk zal er altijd sprake zijn van een combinatie van deze rollen. En juist deze combinaties leiden weer tot dilemma's in de aansturing. Zo kan bijvoorbeeld het faciliteren van maatschappelijk initiatief leiden tot vragen over legitimiteit van handelen (Van der Steen et al., 2017).

3.7 Expliciete en impliciete kennis

Bij het stimuleren van bestuurders speelt kennis een belangrijke rol. De verwachting van mensen is vaak dat kennis automatisch tot meer kunde van mensen leidt. Toch is allang bekend dat dit niet zo hoeft te zijn (Polanyi, 1967). Dit heeft te maken met het verschil tussen expliciete kennis (wat ook vaak informatie wordt genoemd) en impliciete kennis.

Expliciete kennis is datgene wat is vastgelegd in documenten, databases, kennissystemen etc. en wat daardoor relatief eenvoudig te verspreiden is. Impliciete kennis is kennis die geworteld is in praktijken, ervaringen, waarden en relaties (zie figuur 3.3). Iemand weet bijvoorbeeld hoe je een bepaald type beheer uitvoert, maar kan dit lastig onderbouwen of opschrijven. Daarom is deze impliciete kennis niet goed te vatten in handboeken, databases of webportals en daardoor ook niet eenvoudig te verspreiden.

Het expliciet maken van impliciete kennis en het impliciet maken van expliciete kennis zijn uiterst moeilijke activiteiten. Hiervoor is een vorm van leren nodig, waarbij mensen in persoonlijke ontmoeting samen leren. Een voorbeeld hiervan zijn praktijknetwerken.



Figuur 3.3 Het omzetten van expliciete naar impliciete kennis kan door samen te leren (Nieuwenhuizen et al., 2016).

Het gebruik van zowel impliciete als expliciete kennis is een belangrijk onderdeel voor het goed functioneren van sociaalecologische netwerken voor bestuivers. Zo is er kennis nodig om de juiste maatregelen te selecteren die werkelijk meerwaarde hebben voor de lokale bijenfauna, maar ook kennis over het organiseren van het proces, bijvoorbeeld om het sociale netwerk te stimuleren samen te werken en concrete stappen te maken. Bij kennisoverdracht hoort leren en het is belangrijk dat initiatiefnemers bewust bezig zijn met dat leren. Zo kunnen ze leervragen voor zichzelf opstellen om te bepalen wat de opgaven voor de korte en lange termijn zijn. Dan kun je bijvoorbeeld ontdekken dat je andere partijen nodig hebt in jouw netwerk, om die leervragen aan te kunnen pakken.

4 Beschrijving casussen

In dit hoofdstuk worden de twaalf onderzochte initiatieven kort beschreven. Hiervoor is gebruikgemaakt van internet en informatie uit de interviews.

4.1 Initiatieven vanuit de overheid

4.1.1 Groene Cirkel Bijenlandschap

Het doel van Groene Cirkel Bijenlandschap is het verbeteren van het leefgebied voor bestuivers in de regio Wijk en Wouden door het opbouwen van een sociaal netwerk (cirkel), in combinatie met een duurzaam ecologisch netwerk. Hierin werken wetenschap, overheid en maatschappelijke organisaties, bedrijven, agrariërs en burgers samen aan een bloemrijk landschap in het pilotgebied Land van Wijk en Wouden, gelegen tussen de steden Leiden, Zoetermeer en Alphen. Er zitten momenteel twintig stakeholders in de Groene Cirkel Bijenlandschap¹. In dit sociale netwerk verbinden de partijen zich om als initiatiefnemer op te treden voor een project als onderdeel van het bijenlandschap.

De ambitie is om ervoor te zorgen dat in het gebied Alphen–Zoetermeer–Leiden (e.o.) de achteruitgang van de hommelen en de wilde bij teruggedrongen wordt en dat wintersterfte onder honingbijen onder de 10% komt te liggen. De regio waarin partijen meedoen, is sinds 2015 gegroeid en loopt van Wassenaar tot en met de Bollenstreek. Er is een meerjarenprogramma tot 2023 in de maak.

Ander beheer en een bijvriendelijke inrichting moeten zorgen voor een netwerk van verbindingen met voldoende voedsel en nestgelegenheid voor bestuivende insecten. Het pilotproject is in 2015 gestart. De provincie Zuid-Holland financiert de bijencirkel met 100.000 euro per jaar (2017). Hiervan werden onder meer de werkzaamheden van de programmamanager betaald die het netwerk coördineert en de helpdesk Bijenlandschap, die uitgevoerd wordt door WENR. Er is vanuit de pilot geen budget voor het ondersteunen van initiatieven, zoals in 2015 en 2016 wel het geval was. Wel kunnen initiatieven gebruikmaken van de provinciale subsidie voor groenprojecten, mits ze dit bijvriendelijk doen. Daarnaast kunnen initiatiefnemers van groenprojecten gratis gebruikmaken van de helpdesk Bijenlandschap. De programmamanager verwijst initiatiefnemers ook door naar Fonds 1818 of Landschapstafels voor financiële ondersteuning.

4.1.2 Meerjarenprogramma 'Bijenimpuls voor Brabant'

Het Meerjarenprogramma 'Bijenimpuls voor Brabant' heeft tot doel om in heel Noord-Brabant het leefgebied van de bij en hun bestuivingsfunctie voor wilde planten en landbouwgewassen te verbeteren. Er wordt ingezet op drie pijlers: kwaliteit van het leefgebied, terugdringen van het gebruik van gewasbeschermingsmiddelen en kennisontwikkeling- en uitwisseling.

De aanleiding voor het meerjarenprogramma is de afnemende bijenpopulatie in Brabant. Provinciale Staten hebben aan Gedeputeerde Staten gevraagd een programma op te zetten om maatregelen ter behoud van bijen te stimuleren. In 2015 is het driejarige programma 'Bijenimpuls voor Brabant' gelanceerd, dat in samenwerking met de volgende partijen tot stand is gekomen: Brabants Landschap, Natuurmonumenten, Brabants Particulier Grondbezit, Nederlandse Bijenhoudersvereniging, Brabantse Milieufederatie, Brabantse Streeknetwerken, Stichting Food4Bees, Brabantse Waterschappen, Vereniging van Biologische Imkers, Hogere Agrarische School Den Bosch, Vlinderstichting, Instituut voor Natuureducatie en Duurzaamheid, ZLTO (Provincie Noord-Brabant, 2015).

¹ Waaronder bedrijven (Heineken, Akzo Nobel, bedrijventerrein Grote Polder), overheden (Rijkswaterstaat, Hoogheemraadschap, provincie Zuid-Holland en de gemeenten Alphen aan den Rijn, Zoetermeer, Zoeterwoude, Leiden en Leiderdorp), boeren (via de Agrarische Natuurvereniging Groene Klaver), maatschappelijke organisaties (IVN, Vlinderstichting, imkervereniging, Fonds 1818, Groene Motor) en wetenschap (Wageningen Environmental Research (WENR), Naturalis, EIS).

Het meerjarenprogramma Bijenimpuls bevat een subsidieprogramma waarvan initiatiefnemers gebruik kunnen maken. Dit kunnen zowel overheden, organisaties als bedrijven zijn. Ze moeten hiervoor een projectplan en een sluitende en realistische begroting indienen en aan alle andere juridische voorwaarden van de subsidieregeling voldoen. De subsidie kan, naast kennisverspreiding en voorlichting, ook ingezet worden voor concrete inrichtingsmaatregelen ten behoeve van bijen. De verordening vereist dat opgedane kennis gedeeld wordt met anderen. Ook zijn de indieners verplicht aan te geven hoe ze een of meerdere personen betrekken die aantoonbaar deskundig zijn (Provincie Noord-Brabant, 2015).

Het huidige programma loopt van 2015 tot en met 2018. De provincie heeft hiervoor 750.000 euro beschikbaar gesteld. In 2017 heeft de provincie besloten het Meerjarenprogramma voort te zetten tot en met 2020 en is wederom 750.000 euro vrijgemaakt. De subsidie kan, naast kennisverspreiding en voorlichting, ook ingezet worden voor concrete inrichtingsmaatregelen ten behoeve van bijen.

4.1.3 Bijenbeweging Overijssel

Bijenbeweging Overijssel is een driejarig project van provincie Overijssel, Landschap Overijssel, Natuur en Milieu Overijssel, EIS Kenniscentrum Insecten, LTO Noord en imkerverenigingen NBV, ABTB en ANI. Het is in juni 2017 van start gegaan. Natuur en Milieu Overijssel is projectleider van de Bijenbeweging.

Het doel is dat een grote, levendige beweging van samenwerkende bijeninitiatiefnemers ontstaat, die samen de leefomstandigheden van bijen in Overijssel verbeteren. Daartoe organiseert men diverse activiteiten om bestaande bijen-initiatieven te ondersteunen, initiatieven met elkaar te verbinden en nieuwe initiatieven te stimuleren. Iedereen kan daaraan meedoen: particulieren, overheid, waterschappen, agrariërs, bedrijven, maatschappelijke organisaties, imkers en natuurorganisaties.

Het project wordt gefinancierd door de provincie en de betrokken partijen dragen bij door middel van tijd. Er is geen financiering voor het opzetten en uitvoeren van projecten. Het beschikbare geld is bedoeld voor het onderhouden van het netwerk zelf. Wel heeft de kerngroep, die sturing geeft aan het project, gelobbyd om te zorgen dat bijeninitiatieven gebruikmaken van een kleine bijdrage via NLdoet (300 tot 400 euro). In financiële zin is de rol van de bijenbeweging vooral om initiatieven te helpen bij het zoeken van financiering. Landschap Overijssel heeft zelf een budget voor kleine uitvoerende werkzaamheden. Vanuit dit budget zijn onlangs stijlrandjes voor bijen aangelegd in een natuurgebied.

Vanuit de kerngroep van de bijenbeweging is een enquête uitgezet in Overijssel. Hieruit bleek dat er in Overijssel 207 respondenten aangaven een bijen-actie uitgevoerd te hebben en nog eens 27 gaven aan plannen te hebben. De kerngroep ziet dat er in een aantal regio's regionale netwerken zijn, die in de breedte aan biodiversiteit werken en van daaruit ook iets voor bestuivers doen. Er zijn ook regio's waar ze deze regionale netwerken niet ziet ontstaan. Ze zien wel overal, verspreid over de provincie, losse initiatieven ontstaan.

4.1.4 Gemeente Zuidhorn

Door de aandacht in de media voor de achteruitgang van bijen is de gemeente Zuidhorn ongeveer drie jaar geleden gestart met het opstellen van beleid voor bijen. De opdracht voor het ontwikkelen van een bijenbeleid kwam van GroenLinks, die in het college zit. Het beleidsprogramma heeft de titel ' bezig bijenbeleid ' gekregen. De gemeente streeft ernaar om het bijenbeleid te integreren in het ecologisch groenbeleid. Dat betekent streven naar voldoende foerageergebieden en nestel- en broedgelegenheid voor bijen. Ook probeert de gemeente particulieren te stimuleren iets voor bestuivers te doen, door deel te nemen aan operatie Steenbreek.

De gemeente voert het beheer van het openbaar groen binnen de bebouwde kom zelf uit. De gemeente zaait inheemse zaadmengsels in op plekken waar dat belangrijk is voor het draagvlak en op plekken waar je broedbulten kunt maken voor bijen. Ze zijn nu aan het experimenteren om uit te zoeken wat het beste werkt op kleigrond. Zo mixen ze nu ratelaar door het zaadmengsel, om het gras

wat terug te dringen. Ze doen dat ook op tijdelijke bestemmingen als bouwkavels en combineren dat met mogelijkheden voor natuurlijk spelen.

Er komen weinig burgers naar de gemeente met een idee voor een groen initiatief. De gemeente krijgt ook veel commentaar op het ecologisch beheer. Een respondent verklaart dit uit het feit dat mensen vinden dat er al veel groen is en van mening zijn dat dit groen er strak uit moet zien en dus vaak gemaaid moet worden. Agrariërs in het buitengebied reageren minder negatief op ecologisch bermbeheer. Die klaagden voorheen over brandnetels en distels, maar door het ecologisch beheer komen die juist minder voor.

4.2 Particuliere initiatieven

4.2.1 Flower Power @ Tuinen van West

Flower Power @ Tuinen van West is een burgerinitiatief met als doel om met bloemen, planten, struiken, bomen en bollen de Tuinen van West aantrekkelijker te maken voor bijen, vlinders en mensen. Het idee is in 2015 ontstaan en in 2016 is men gestart. In 2017 zijn de eerste projecten uitgevoerd, zoals extra bomen laten planten en bloemenrand aan laten leggen. Ook zaait en plant men zelf in. Het aantal mensen dat bij het initiatief betrokken is, varieert van 2 tot 20 mensen.

Flower Power @ Tuinen van West propageert ecologisch beheer, geeft lezingen en workshops, is actief op social media, brengt een digitale nieuwsbrief uit, beheert een informatieve website en werkt samen met allerlei organisaties, zoals de gemeente Amsterdam, recreatieschap Noord-Holland, (stads)landbouwers en andere ondernemers in het gebied.

Het gebied Tuinen van West bestaat uit vier polders tussen Amsterdam, de Ringvaart van de Haarlemmermeer, Halfweg en de N200. In 2007 zijn deze polders opgenomen in de Hoofdgroenstructuur van Amsterdam en zijn sindsdien door Stadsdeel Nieuw-West verder ontwikkeld tot uniek, multifunctioneel recreatiegebied met fiets- en wandelpaden.

4.2.2 Zutphen Bijenstad

Zutphen Bijenstad is een burgerinitiatief dat in 2009 van start is gegaan. Het doel is om het belang van bijen te laten zien voor mens en natuur en bewustwording op gang te brengen. Het initiatief is de 'uitvinder' van het bijenlint. Een bijenlint bestaat uit zo veel mogelijk aaneengesloten stukken grond met daarin bijvriendelijke beplantingen, die bloeien van het vroege voorjaar tot het late najaar. Deze linten bestaan uit gemeentegrond die geadopteerd wordt door buurtbewoners, particuliere tuinen, bedrijfstuinen en sport- en verenigingstuinen. In het kader van het bijenlint Zutphen zijn in 2010 drie stukken gemeentelijk adoptiegroen feestelijk geopend. Sindsdien zijn er verschillende stukjes bijenlint bijgekomen via particuliere tuinen. Het bijenlint is opgepakt door de [Bijenstichting](#) en is nu een landelijk fenomeen.

Zutphen Bijenstad brengt bijen onder de aandacht op markten, scholen, festivals, wijken, via artikelen in kranten en tijdschriften en via lezingen. Men verkoopt ook biologische zaden.

Na een succesvolle start stond het initiatief sinds 2015 op een laag pitje. De initiatiefnemers hadden grote moeite met het feit dat in het Actieprogramma Bijengezondheid (2013) de bestrijdingsmiddelen-fabrikanten een rol speelden en hadden last van ambtelijke traagheid. In 2017 is een doorstart gemaakt. Zutphen Bijenstad is een Algemeen Nut Beogende Instelling (ANBI).

4.2.3 De Groene Heerlijckheid

De Groene Heerlijckheid is een burgerinitiatief in Gemert dat zich sinds 2013 inzet voor versterking van de biodiversiteit en een brede bewustwording van en maatschappelijke betrokkenheid bij biodiversiteit. Ze doen dit door het aanleggen en beheren van bloemrijke natuurakkers. Van deze natuurakkers profiteren veel soorten die er een goed leefgebied vinden. De natuurakkers gonzen van de insecten en een groot deel van het graan wordt op de akkers achtergelaten. Dit dient als voedsel

voor vogels en kleine zoogdieren. Voor de mens zijn de akkers met klaproos, korenbloem en andere karakteristieke akkerkruiden mooi om naar te kijken.

De stichting Groene Heerlijkheid is in 2013 gestart met 15 ha natuurakker en beheert momenteel 45 ha natuurakkers. De grond wordt o.a. gepacht van Staatbosbeheer, de gemeente Gemert en landgoed Nederheide. Daarnaast gaat het om akkerranden van agrariërs die vergoed worden door StiKa² en particuliere gronden van privépersonen.

Het burgerinitiatief is gestart met het project natuurakkers, maar streeft naar een olievlekwerking waarbij burgers, bedrijven en de gemeente enthousiast aanhaken.

4.2.4 Bedrijventerrein Hessenpoort

Hessenpoort is een bedrijvenpark dat grenst aan Zwolle en dat inzet op ecologisch beheer van het terrein onder de naam: 'Hessenpoort? Natuurlijk!' Hessenpoort is het eerste bedrijventerrein in Nederland dat een Gebiedslabel van NL Greenlabel heeft ontvangen. Dit label zegt wat over hoe natuurlijk en duurzaam het terrein is ingericht. De inschaling van het label begint bij categorie G en de hoogst haalbare categorie is A+. Hessenpoort is ingestapt op categorie C en heeft de ambitie om door te groeien naar A+. De uitvoering van de te nemen maatregelen wordt gedaan vanuit de ondernemersvereniging van Hessenpoort, waarbij de dagelijkse coördinatie in handen is van de parkmanager.

De aanleg van een bijentuin, op een nog onverkochte kavel, was een van de onderwerpen die de ondernemersvereniging wilde aanpakken (de aandacht voor bijen is in de loop van het traject van NL Greenlabel gegroeid). Hierbij wordt samengewerkt met een imker die er circa zes bijenkasten zal neerzetten. Door de bijentuin wordt een looppad aangelegd en er komen klaphekjes. Ook zullen er twee infoborden worden geplaatst over het nut van bijen. Zo kunnen medewerkers in hun lunchpauze een educatieve en aangename wandeling maken. Er is een Tubinger bloemen- en kruidenmengsel ingezaaid voor zowel voedsel voor de bijen als voor aankleding van de tuin.

De ondernemers vinden het project 'Hessenpoort? Natuurlijk!' leuk, maar zijn wel vooral bezig met hun corebusiness. De parkmanager vervult daarom de rol van aanjager en zorgt ervoor dat de plannen gerealiseerd worden. Dit doet zij door samen te werken met verschillende partijen, waaronder de gemeente Zwolle, de stichting Avifauna en de Vlinderstichting.

Recentelijk heeft de ondernemersvereniging de gemeente Zwolle aangesproken over het groenplan dat de gemeente heeft gemaakt als aanvulling op het plan om het terrein te optimaliseren qua infrastructuur.

Dat plan leek in te zetten op monotoon groen en paste niet bij de ecologische ambities van Hessenpoort.

4.3 Agrarische initiatieven

4.3.1 Bloeiend Bedrijf

In 2011 ging 'Bloeiend Bedrijf' van start, met als doel akkerbouwers kennis te laten maken met de aanleg en het beheer van akkerranden om kennis over natuurlijke plaagregulatie onder akkerbouwers te vergroten en de inzet van insecticiden te verminderen. Hoewel het project niet direct gericht was op het bevorderen van bestuivers maar op het stimuleren van plaag-regulerende insecten, is het een uniek voorbeeld dat een nationaal project in vele regio's in Nederland heeft ingezet op kennisverspreiding onder akkerbouwers. Wel zijn hierdoor kansen gemist voor bestuivers, omdat de gekozen soorten niet per se veel nectar en pollen leveren voor bestuivers.

² De Subsidieregeling Groen Blauw Stimuleringskader (StiKa) is een regeling van de provincie, gemeenten en waterschappen in Noord-Brabant. In vrijwel alle gemeenten is budget beschikbaar. De afspraken tussen u en de overheid legt u vast voor een periode van zes jaar.

Het project was een samenwerkingsverband tussen Veelzijdig Boerenland, vereniging De Natuurweide, het Louis Bolk instituut en 17 Agrarische Natuurverenigingen (ANV's). Er waren zo'n 570 gangbare en biologische agrarische ondernemers betrokken, verspreid door heel Nederland.

De deelnemers ontvingen bij de start een map over Bloeiend Bedrijf met daarin praktische informatie over het project, maar ook handleidingen om het gewas te controleren (scouten) op schadelijke insecten om zo te kunnen bepalen of de aantallen zo groot zijn dat spuiten met een gewasbeschermingsmiddel gewenst is. Daarnaast werd het scouten met kleine regionale groepen meerdere keren per jaar geoefend.

Het project had een looptijd van drie jaar en werd gefinancierd door het ministerie van Economische Zaken vanuit de regeling 'Beheer Akkerranden'. Hierdoor konden de deelnemers aanspraak maken op een vergoeding voor de uren die ze aan Bloeiend Bedrijf besteedden in de vorm van deelname aan veldbijeenkomsten en tijd die nodig was om hun gewas te scouten op plaaginsecten. Voor de deelnemende agrariërs was de vergoeding een belangrijke motivatie om mee te doen. Toen de regeling in 2015 afgelopen was, ging slechts 10% van de Bloeiend Bedrijf-deelnemers door met akkerrandenbeheer in het kader van de vergroeningsmaatregelen van het Gemeenschappelijk Landbouwbeleid. Een belangrijke oorzaak was dat andere vergroeningsmaatregelen uit het Gemeenschappelijk Landbouwbeleid, zoals het zaaien van vanggewassen, makkelijker uitvoerbaar waren dan beheerde akkerranden die ook onderdeel uitmaken van deze maatregelen.

4.3.2 Agrarisch Collectief Waadrâne

Agrarisch Collectief Waadrâne (ACW) streeft in het open akkerland naar een zo breed mogelijk palet aan akkervogels die profiteren van de aangeboden vormen van agrarisch natuurbeheer het hele jaar rond. Dit beheer is gericht op het waarborgen van voldoende geschikte nestlocaties voor akkervogels, jaarrond beschikbaarheid van voldoende zaden en tijdens het broedseizoen ook insecten. Daarnaast wil men niet alleen akkervogels laten meeprofiten van de maatregelen, maar ook akkerflora, zoogdieren, amfibieën, insecten (bijen, vlinders, hommels, sprinkhanen en kevers) en andere organismen.

Het collectief heeft 145 leden en is verantwoordelijk voor het opstellen en uitvoeren van het agrarisch natuurbeheer in het gebied tussen de Waddenzee en de Dokkumer Ee in Noordoost-Friesland ontvangt hiervoor ANLb-subsidie. De oppervlakte van het werkgebied van ACW is 33.000 ha. Hiervan valt 2150 ha onder ANLb-beheer, gericht op vooral weidevogels en een deel akkervogels.

De aanwezigheid van insecten in akkerranden hangt nauw samen met de bloeitijd van de ingezaaide mengsels. Is er sprake van een eenzijdig samengestelde akkerrand, dan komen er weliswaar veel insecten voor, maar slechts gedurende een korte periode. Hoe gevarieerder het mengsel is en hoe meer gespreid, des te groter is het insectenvolk. Bovendien: als akkerranden enkele jaren met rust gelaten worden, gaan ze meer en meer een functie vervullen in het voortplantingsproces. Dan zijn de randen niet alleen functioneel voor akkervogels, maar ook voor insecten.

Er is door een aantal akkerbouwers al ervaring opgedaan met diverse zaadmengsels en ook met een eerder project voor functionele agrobiodiversiteit (FAB). Het waarschijnlijkst is dat er gekozen wordt voor een mengsel van Phacelia (bijenbrood), diverse graansoorten (gerst, haver etc.), zonnebloemen, klaprozen en klaver, aangevuld met een bloemenmengsel van een erkende zaadfirma. Ze hebben verschillend beheer: kruidenrijke akkerranden van 18 meter breed, die in het voorjaar en de zomer bloeien en daarna weer verdwijnen. De randen zijn eenjarig. Akkerbouwers kunnen vrijwillig kiezen voor meerjarige randen.

4.3.3 Noorderhoeve

De Noorderhoeve is een agrarisch leer-werkbedrijf met woonplekken. Het bedrijf werkt volgens de biologisch-dynamische landbouwmethode, zodat landschap, natuur en milieu mooi en schoon blijven. De dieren krijgen veel ruimte en worden met respect behandeld. De Noorderhoeve produceert boerenzuivel, kaas, eieren, groente en fruit. De producten worden regionaal afgezet.

De Noorderhoeve heeft ca. 45 ha land. Hiervan wordt 35 ha extensief beheerd en ca. 10 ha wordt intensief beweid. De landbouwtak is biologisch-dynamisch. Op en rond de landerijen is veel natuur ontwikkeld die ook ten goede komt aan bestuivers. Er zijn kruidenrijke slootkanten en grasland, moerasbermen, een paddenpoel, natuurbos en veel boomsingels met bloeiende hazelaar, meidoorn en sleedoorn. Ook wordt een waterberging extensief onderhouden. Er is 1 ha tuinbouw en daar wordt voor bijen en insecten bloemenstroken gezaaid. Er is ook een bijenhotel gebouwd. Als nateelt of als groenbemester wordt soms Phacelia ingezaaid.

4.3.4 Maatschap van Overloop

Thijs van Overloop is fruitteler in Yerseke. Het bedrijf heeft zes productiepercelen, verspreid door de regio. Er worden kersen, peren en appels geteeld in verschillende boomgaarden. De boomgaarden bestaan uit laagstambomen. De bijen zijn vooral van belang voor de kerstenteelt. Thijs heeft op diverse percelen bijvriendelijke maatregelen genomen. Er hangen op 3 percelen ca. 20 zelfgemaakte bijenhôtels (stammetjes met gaatjes) tussen de bomen in de boomgaard. Via de Stichting Zeeuws Landschapsbeheer zijn ca. 40 bijenhôtels aangeschaft die op 1 perceel staan. Op advies van deze stichting is ook een stukje windsingel opgevuld met bijvriendelijke struiken en zijn een zandhevel en akkerhopen aangelegd voor wilde bijen.

5 Wat we zien in de praktijk

In dit hoofdstuk wordt de informatie uit de casussen (interviews, documenten en websites) geanalyseerd en in verband gebracht met de theoretische concepten uit hoofdstuk 3.

5.1 Netwerk/actoren

Overheden sturen op verschillende manieren op het stimuleren van bestuivers

Uit de casussen blijkt dat provincies op verschillende manieren sturen op het bevorderen van bestuivers. Zo zet Bijenimpuls Noord-Brabant met een subsidieprogramma in op het stimuleren van maatschappelijk initiatief en initiatief van decentrale overheden. In Zuid-Holland wordt de subsidie ingezet voor een programmamanager die een regionaal netwerk van actoren rond bestuivers aanstuurt en in stand houdt en ook in Overijssel wordt ingezet op het opzetten en onderhouden van een netwerk, maar dan voor de hele provincie.

In Overijssel wordt, binnen het driejarig project Bijenbeweging Overijssel, ingezet op het opzetten van een provinciaal netwerk van initiatieven. Er is een kerngroep waar, naast de provincie, maatschappelijke partijen in zitten. Die kerngroep heeft tot doel een netwerk van bijeninitiatieven op te zetten en te onderhouden. Er is geen budget om de initiatieven te ondersteunen, maar de kerngroep wijst initiatiefnemers wel op mogelijkheden van andere financieringsmogelijkheden.

Het initiatief voor Bloeiend Bedrijf is op een andere manier ontstaan, niet vanuit de overheid, maar vanuit maatschappelijk initiatief – dat de Rijksoverheid heeft gefaciliteerd – door mee te werken aan de aanvragen van, in dit geval, een demo-regeling. Hoewel hier sprake is van een responsieve rol van de rijksoverheid, werden de kaders gesteld vanuit de rechtmatige overheid, wat voor de deelnemers zorgde voor een regeling met uitgebreide juridische voorwaarden waaraan de aanvragers moesten voldoen. Dit leidde volgens respondenten tot hoge administratieve lasten en financiële risico's bij de deelnemers. Zo moesten alle agrarische deelnemers tijd gaan schrijven, omdat het een project was om kennis over te dragen en niet bedoeld was om een vergoeding per hectare te verstrekken.

In de gemeente Zuidhorn heeft de gemeente juist zelf het initiatief genomen om iets te doen tegen de achteruitgang van bestuivers, omdat ze de urgentie ziet, maar er geen maatschappelijk initiatief van de grond kwam in de gemeente. Dit betekent wel dat de gemeente alles zelf moet doen, terwijl het een relatief kleine gemeente is met een beperkte menskracht op het terrein van natuur.

Uitwisseling kennis en ervaringen tussen initiatieven onderling gaat niet vanzelf

Initiatieven zijn gebaat bij uitwisseling van kennis en ervaringen over het stimuleren van bestuivers, omdat ze sociaal kapitaal kunnen bouwen en van elkaar kunnen leren. We zien dat veel initiatieven wel een netwerk onderhouden rond hun eigen initiatief, maar vaak weinig tot geen contact hebben met andere initiatiefnemers. Dat betekent dat ze niet van elkaars ervaringen kunnen leren. Een voorbeeld is het meerjarenprogramma Bijenimpuls in Noord-Brabant. Hieronder vallen tientallen initiatieven die een aanvraag voor subsidie hebben gedaan. Volgens een respondent zijn deze initiatieven niet altijd van elkaars bestaan op de hoogte. Dit maakt het volgens de respondent lastig om kennis en ervaring uit te wisselen tussen deze initiatieven.

Een aantal initiatieven zet juist bewust in op het verbinden van initiatieven, zoals de Bijenbeweging Overijssel en Groene Cirkel Bijenlandschap. Daar is juist gestart met het bouwen van een netwerk, waaruit vervolgens initiatieven zijn voortgekomen. Dat betekent dat de initiatiefnemers elkaars initiatieven kennen, wat het gemakkelijker maakt om kennis en ervaring uit te wisselen.

Bij Bloeiend Bedrijf geldt hetzelfde: hier draaide het om onderlinge kennisuitwisseling. Hiervoor werden – volgens een respondent – regionale bijeenkomsten voor de deelnemers georganiseerd. Deze

bijeenkomsten waren bedoeld om kennis uit te wisselen, resultaten te delen en elkaar te inspireren. Hierdoor ontstond vertrouwen tussen de deelnemers onderling en tussen de deelnemers en de experts van het Louis Bolk Instituut. Hierdoor kwam het verhaal dat het anders kon niet alleen van de experts, maar ook van de boeren zelf.

In netwerken ontstaat sociaal kapitaal dat bijdraagt aan oplossingen

De casussen van Groene Cirkel Bijenlandschap, maar ook Bloeiend bedrijf en de bijenbeweging Overijssel, laten zien wat er mogelijk is als er ingezet wordt op een netwerkbenadering, waarbij verschillende partijen bij elkaar gebracht worden om samen een strategie uit te werken om bestuivers te bevorderen. Een belangrijk element in de casussen is het bouwen aan sociaal kapitaal, waardoor vertrouwen ontstaat tussen de betrokken partijen. Dit vertrouwen is nodig, omdat ze elkaar nodig hebben om samen hun doelen voor het bevorderen van bestuivers te kunnen realiseren. Hierbij spelen persoonlijke ontmoetingen een belangrijke rol, naast tijd om elkaar te leren kennen. Zo benadrukte een respondent dat het feit dat Bloeiend bedrijf al drie jaar liep, van groot belang was voor het laten ontstaan van onderling vertrouwen, waarna de deelnemers onderling kennis en ervaringen gingen uitwisselen. Maar ook in de andere voorbeelden werd vaak door respondenten benadrukt dat persoonlijk contact en vertrouwen belangrijke factoren waren om hun initiatief tot een succes te maken.

Bij bijna alle onderzochte initiatieven is er sprake van bonding, omdat gelijkgestemden die zich willen inzetten voor bestuivers, elkaar treffen en zich gesteerd kunnen voelen door deze relaties. In een aantal gevallen is ook sprake van linking, zoals bij het Groene Cirkel Bijenlandschap, waar zowel bestuurders van overheden als maatschappelijke partijen aan deelnemen. De bijeenkomsten in dit netwerk geven initiatiefnemers toegang tot mensen met een andere machtspositie, die ze wel nodig hebben om hun doel te bereiken.

Bloeiend bedrijf is een mooi voorbeeld van bridging, omdat er vaak een spanning bestaat tussen de agrarische sector en ecologen, die betogen dat de bedrijfsvoering anders moet om de achteruitgang van insecten te kunnen stoppen. In Bloeiend bedrijf is die tegenstelling overbrugd door regionale netwerken op te zetten waarin agrarische bedrijven leren van ecologen, maar ook hun eigen ervaringen kunnen delen met andere agrarische ondernemers. Zo kon zowel de kennis over het herkennen van soorten als de ervaringen over de inpassing van maatregelen in de agrarische bedrijfsvoering onderling gedeeld worden.

Coördinator of aanjager is cruciaal

Als gekozen wordt voor een aanpak die vooral gericht is op het bouwen en onderhouden van een regionaal netwerk, zoals in Groene Cirkel Bijenlandschap en Bijenbeweging Overijssel, betekent dat dat er een continue inspanning gepleegd moet worden om dat netwerk in stand te houden. Uit ervaring met andere projecten, zoals Boeren voor Natuur, blijkt dat een netwerk snel aan kracht verliest als er geen betaalde coördinator is die alle actoren verbindt door het organiseren van activiteiten (Westerink, 2015). Deze noodzaak om een (betaalde) coördinator te hebben in een regionaal netwerk maakt het netwerk kwetsbaar voor veranderingen in de subsidiestroom of het wegvallen van personen.

Wanneer het gaat om afhankelijkheid van subsidie: in het geval van betaalde coördinatie betekent dit dat er voldoende bestuurlijke en politieke legitimiteit moet zijn om deze investering te verantwoorden (vanuit het perspectief van de rechtmatige overheid). Groene Cirkels bijenlandschap noemt daarom in haar vervolgprogramma 2018-2030 niet alleen uit te voeren activiteiten, maar ook mogelijke financieringsbronnen. In het geval van de Bijenbeweging Overijssel is besloten om de coördinatie te beperken tot drie jaar. Daarna verwachten de partijen dat het netwerk in Overijssel zichzelf in stand kan houden.

Ook op kleinere schaal kan het hebben van een persoon die het geheel in de gaten houdt en mensen activeert van groot belang zijn. Een voorbeeld hiervan is het bedrijvenpark Hessenpoort, waar de verschillende activiteiten voor bijen vooral worden geïnitieerd doordat de parkmanager bedrijven op het terrein (maar ook de gemeente Zwolle!) er constant aan herinnert dat er gewerkt moet worden aan maatregelen om het groen op het bedrijventerrein zo in te richten en te beheren dat de bijen daar ook van profiteren. In dit geval is de continuïteit beter geregeld doordat er geen sprake is van een

tijdelijk project: het coördineren is een van de vele taken van de parkmanager, die betaald wordt door de ondernemers op het terrein.

De burgerinitiatieven Bijenimpuls Zutphen, Flower Power @ Tuinen van West en Groene Heerlijkheid leunen zwaar op de passie en het doorzettingsvermogen van de initiatiefnemers. Maar ook de activiteiten voor bijen op bedrijventerrein Hessenpoort worden vooral voortgedreven door een enkele persoon. De trekkers zijn enthousiaste mensen, die goed zijn in het betrekken van mensen bij het initiatief. Daarnaast hebben ze een groot netwerk, zowel lokaal als regionaal. Hierdoor weten ze mensen te vinden die een rol kunnen spelen bij het verder helpen van het initiatief en kunnen ze de juiste mensen in contact brengen met elkaar. Dit betekent dat als zij om wat voor reden dan ook wegvallen, het initiatief in zijn voortbestaan wordt bedreigd. Dit was het geval bij Bijenimpuls Zutphen, waardoor het initiatief een aantal jaren stillag. Momenteel is men met een doorstart bezig.

Beleidsmaatregelen naar uitvoering brengen vraagt veel aandacht

De casussen laten zien dat het voor initiatiefnemers lastig kan zijn om de maatregelen die ze willen nemen, ook zo uitgevoerd te krijgen in de praktijk. Het meest werd dit door respondenten genoemd voor maatregelen die ingrijpen op het groenbeheer. Als de mensen die dat beheer moeten aansturen of uitvoeren niet nauw betrokken zijn bij het initiatief, is de kans groot dat ze zich niet betrokken voelen, waardoor het lastig is ze te instrueren dat het beheer zo wordt uitgevoerd dat het bijdraagt aan het bevorderen van bestuivers.

Respondenten geven zelf ook aan dat het binnen overheidsorganisaties belangrijk is dat er vanuit beleidsafdelingen samenwerking plaatsvindt met uitvoerende afdelingen. In de praktijk blijkt de instructie aan 'de persoon op de trekker' soms lastig, omdat het beheer uitbesteed is aan een aannemer, die vervolgens weer mensen in dienst heeft die het werk moeten uitvoeren. Daarmee zitten er veel schakels tussen initiatiefnemer en uiteindelijk beheer. Daarnaast gaat het ook om een mentale omslag. Respondenten geven aan dat het helpt als mensen die het beheer uitvoeren, weten waarvoor ze het doen en op die manier ook trots kunnen zijn op het uiteindelijke resultaat.

Overheden bezitten veel grond met kansen voor bestuivers

Een respondent benoemt dat overheidspartijen de meeste grond hebben en veel kunnen doen, maar dat dit nog te weinig van de grond komt. Volgens hem is het netwerk Groene Cirkel Bijenlandschap ook een goed middel om bestuurders mee te krijgen met het argument 'de hele regio doet het.' Een respondent gaf aan dat overheden met het uitvoeren van bijvriendelijk beheer een voorbeeldfunctie voor andere overheden kunnen vervullen. Zo past de provincie Noord-Brabant langs haar eigen wegen bijvriendelijke inrichting en beheer toe en wil op die manier andere gemeenten in Noord-Brabant laten zien dat het kan en stimuleren hun bermen ook zo te gaan beheren.

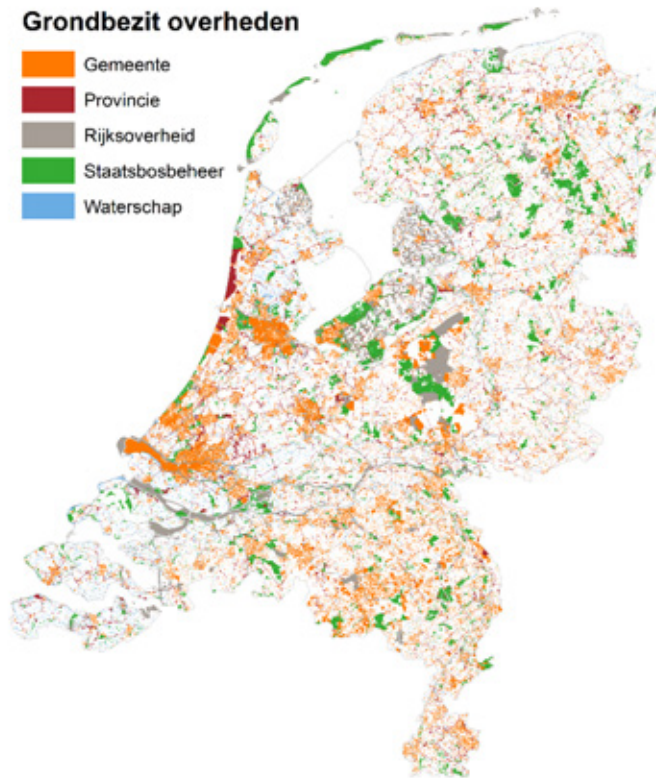
Ook op andere plaatsen worden bermen en taluds benut voor bestuivers of zijn daar plannen voor. Zo is bijvoorbeeld Rijkswaterstaat langs de N11 begonnen met sinusmaaien en ook in gemeenten wordt vaker ecologisch beheerd. Vanuit Zutphen Bijenstad is er contact ontstaan met het waterschap, om te kijken in hoeverre de IJsseldijken geschikt zijn om iets voor de bijen te doen. Flower Power @ Tuinen van West heeft het recreatieschap, de grootste beheerder van de Tuinen van West, geïnspireerd om het beheer bijvriendelijker aan te pakken. Flower Power @ Tuinen van West wil in samenwerking met de Landschappen en Rijkswaterstaat ook een Wilde Bijen Linie aan laten leggen op een talud van Rijkswaterstaat in het kader van het programma Bijenlinie³. Gemeente Zuidhorn zet ook in op ecologisch beheer van haar openbaar groen en bouwt dit steeds verder uit naar bijvriendelijk beheer, zowel binnen als buiten de bebouwde kom.

Op het bedrijventerrein Hessenpoort stimuleert de ondernemersvereniging de gemeente Zwolle om in te zetten op ecologisch beheer van het bedrijventerrein. Volgens een respondent was dat nodig, omdat het groenplan behorende bij het recente uitbreidingsplan voor het bedrijventerrein, erg monotoon dreigde te worden. De projectgroep Hessenpoort Natuurlijk heeft de wethouder daarop

³ LandschappenNL heeft 1,7 miljoen euro ontvangen uit de Nationale Postcode Loterij voor de realisatie van de Wilde Bijenlinie. Er komen 300 nieuwe wilde bijenplekken bij. Daarnaast worden nieuwe en bestaande bijenprojecten aan elkaar verbonden. Samen met maatschappelijke partners gaat gewerkt worden aan een bijvriendelijke inrichting van infrastructurele werken, zoals dijken en spoorbermen. Dit voorjaar gaat de realisatie van de Wilde Bijenlinie van start.

aangesproken en aangedrongen op een wijziging van het plan om meer in te kunnen zetten op het verbeteren van de biodiversiteit op het terrein.

Door het grote areaal grond dat rijk, provincies, gemeenten, waterschappen en Staatsbosbeheer bezitten (zie figuur 5.1), zijn ze een belangrijke speler in Nederland als het gaat om inrichting en beheer voor bestuivers. Het fijnmazige netwerk langs wegen en waterwegen bevat een grote potentie om bij te dragen aan voedselhabitat en nestelgelegenheid voor bestuivers. Bovendien hebben de overheden zelf zeggenschap over de wijze waarop ze hun eigen gronden inrichten en beheren. Uit een studie van Scheper et al. (2017) blijkt dat in sommige landschappen wegbermen de enige bloemrijke kruidenvegetatie zijn, vooral in intensieve landbouwgebieden of uitgestrekte gesloten bosgebieden.



Figuur 5.1 Overheidsgrond vormt een fijnmazig netwerk, dat ongeveer 30% van Nederland beslaat, met grote potentie voor bestuivers (Nieuwenhuizen et al., 2017).

Spanning tussen agrariërs en gemeenten over natuurvriendelijk bermbeheer

Steeds meer gemeenten en provincies kiezen, ook in het buitengebied, voor meer natuurvriendelijk bermbeheer. Dit zorgt ervoor dat er in het groeiseizoen veel bloeiende planten in de bermen van wegen staan. Dit leidt tot spanningen tussen boeren, gemeenten en provincies. De boeren zijn vooral bang dat zaden van plaagsoorten als Jakobskruid en distels vanuit de bermen op hun land terechtkomen, waardoor ze daar meer bestrijdingsmiddelen moeten gebruiken om deze onkruiddruk tegen te gaan. Dit heeft in de zomer van 2017 geleid tot een voorbeeldbrief van LTO Noord, waarmee boeren bij hun gemeente een klacht konden indienen bij provincie of gemeente over het overwaaiende onkruid vanuit wegbermen (LTO Noord, 2017). Deze brief heeft tot veel ophef geleid bij natuur- en milieuorganisaties. De brief geeft duidelijk de spanning weer die er bestaat en de behoefte om hierover tot een gezamenlijke oplossing te komen.

Een gevoelig punt is het gebruik van gewasbeschermingsmiddelen. Bij de VCA-registratie⁴ van Groene Cirkel Bijenlandschap, hadden de agrariërs in dit gebied moeite met het onderschrijven van een te

⁴ Groene Cirkel Bijenlandschap is in 2016 opgenomen in het Verified Conservation Area (VCA) register. Een VCA is een gebied waarin gestreefd wordt naar verbetering van de ecologische kwaliteit en de biodiversiteit. Momenteel wordt gewerkt aan een plan van aanpak om aan de eisen van dit keurmerk te voldoen.

ambitieuze doelstelling over het gebruik van deze middelen. Een respondent gaf aan dat het ecologisch beheer in de gemeente Zuidhorn juist positief is ontvangen. En de inzet voor bestuivers van agrariërs van agrarisch collectief Waadrâne en de grote deelnamebereidheid aan Bloeiend bedrijf laten zien dat het ook anders kan en er sprake is van een grote variatie in de manier waarop agrariërs kijken naar ecologisch beheer in het landelijk gebied.

5.2 Inspiratie/kennis

Laagdrempelige maatregelen voor bestuivers leveren onvoldoende op, specifieke maatregelen zijn complex

De voorlichting richting potentiële initiatiefnemers om iets voor bijen te doen, is vaak laagdrempelig opgezet. Het inzaaien van bloemenlinten met eenjarige uitheemse bloemenmengsels is populair en wordt op grote schaal toegepast. Respondenten geven aan dat hiermee niet per se de grootste mogelijke winst voor bestuivers wordt gehaald, maar dat hiermee wel wordt bereikt dat mensen zich bewust worden van het probleem en gemotiveerd raken om iets voor bestuivers te doen. Als initiatiefnemers echter meer willen doen voor bestuivers, dan neemt de complexiteit snel toe. Dan gaat het bijvoorbeeld over de vraag welke inheemse soorten ze moeten kiezen om in te zaaien die passen bij een specifieke plek. Of hoe ze optimaal kunnen beheren, zodat andere functies van een plek gewaarborgd kunnen worden. Respondenten geven aan dat enthousiaste deelnemers soms gedemotiveerd raken als ze van ecologen horen hoe complex de juiste maatregelen voor bestuivers zijn. Deze complexiteit maakt het ook lastig om initiatiefnemers te voorzien van informatie en kennis die toegespitst is op hun specifieke situatie.

Kennis speelt een belangrijke rol bij maatregelen voor bestuivers

Het vergaren van kennis over maatregelen voor bijen vindt op verschillende manieren plaats. Soms gebeurt dat in een netwerk (Groene Cirkel, Bloeiend Bedrijf), maar ook persoonlijke kennisbegeleiding komt voor (Maatschap van Overloop). Ook gaan respondenten zelf op zoek naar kennis, bijvoorbeeld via internet of via collega's die er al mee bezig zijn (Flower Power) of heeft men zelf voldoende kennis in huis (Noorderhoeve). De provincie Noord-Brabant heeft een toolbox gemaakt om initiatiefnemers van informatie te voorzien. Een aantal respondenten geeft aan dat er wel kennis is, maar dat deze erg versnipperd is. Zij pleiten daarom voor een soort platform om kennis en informatie te delen, bijvoorbeeld in de vorm van een startpagina met informatielinks.

Op dit moment wordt vooral veel algemene kennis aangeboden in de vorm van handboeken en websites (expliciete kennis). Hoewel dat een goede manier kan zijn om mensen op gang te helpen, ontstaan er al snel meer complexe vragen, zoals hiervoor besproken is. Dit doet een beroep op meer impliciete kennis, die vooral aanwezig is bij experts met veel ervaring met het stimuleren van bestuivers. Respondenten geven aan dat het aantal beschikbare experts in Nederland beperkt is.

Tevens geven veel respondenten aan dat ze ook kennis binnenhalen via het bijwonen van bijeenkomsten waar experts vertellen hoe je bestuivers kunt bevorderen. Een respondent gaf aan dat dit een belangrijke vorm is, omdat je in een korte tijd weer helemaal up-to-date bent en tegelijkertijd je netwerk kunt versterken door de contacten met de andere deelnemers. Ook wordt een aantal organisaties genoemd waarmee contact is of die ingehuurd worden om kennis te leveren. De meest genoemde partij is EIS, het kenniscentrum voor insecten uit Leiden. Ook de Vlinderstichting is regelmatig betrokken bij initiatieven. In de Groene Cirkel Bijenlandschap speelt Wageningen Environmental research een belangrijke rol in het leveren van kennis. Bij agrarisch gerichte projecten wordt het Louis Bolk instituut genoemd als partij die kennis levert.

Bij Bloeiend bedrijf was het Louis Bolk instituut zelf een belangrijkste speler in de organisatie en het leveren van kennis. Bij Bloeiend Bedrijf was het overdragen van kennis ook het belangrijkste doel van het project. Daarom werd de vergoeding gebaseerd op de tijdbesteding van deelnemende agrariërs en niet op het areaal akkerranden. Volgens een respondent was deze manier van vergoeden een belangrijke succesfactor van Bloeiend Bedrijf, omdat deelnemers gestimuleerd werden naar bijeenkomsten te komen. Dit waren regionale bijeenkomsten, vaak op het land van een van de deelnemende bedrijven, waar ze bijvoorbeeld leerden insecten te herkennen. Die bijeenkomsten liepen via deelgroepen, verspreid over Nederland, die drie jaar lang, twee of drie keer per jaar bij

elkaar kwamen. In die drie jaar zijn veel deelnemers ook echt anders gaan werken, volgens een respondent, doordat er tijd was onderling vertrouwen op te bouwen en ervaringen te delen.

Kennis over stimuleren bestuivers via aanbesteding beperkt

Overheden besteden veel beheer van hun gronden uit aan marktpartijen via openbare aanbestedingen. Hiervoor moeten bestekken worden opgesteld, zodat de marktpartijen weten waaraan ze moeten voldoen als ze inschrijven. De kennis over de vraag hoe je maatregelen voor bestuivers het beste kunt opnemen in dergelijke bestekken lijkt beperkt, zo geven respondenten aan.

Zelfs als ecologisch bekend is wat nodig is voor het stimuleren van bestuivers kan het lastig zijn deze maatregelen zo te vertalen in het bestek dat in de praktijk het juiste beheer tot stand komt. Zo wil je als gemeente bijvoorbeeld bij kunnen sturen op basis van ervaringen in het beheer, maar hoe regel je dat in een bestek?

Beleid, beheer en financiën ten aanzien van groen vallen vaak onder verschillende afdelingen binnen een gemeente, wat het lastig maakt om beleid voor bijvriendelijk beheer om te zetten in regels in een bestek. Zo noemt een respondent een voorbeeld van het schonen van sloten, waarbij slib op de oevers wordt gelegd. Hierdoor ontstaat verrijking, wat ongunstig is voor de vegetatie op de oever. Het bleek dat hierover niet goed was nagedacht in de regels voor het bestek. Dit probleem werd pas ontdekt op het moment dat ecologen steeds meer betrokken werden bij het wegbeheer en daardoor dit praktijkprobleem signaleerden.

Beperkte kennis over bestuivers bij agrariërs

Volgens de respondenten maakte het project Bloeiend Bedrijf duidelijk dat er weinig kennis is bij agrariërs over insecten op hun bedrijf. In het geval van Bloeiend Bedrijf ging het bijvoorbeeld over het vaststellen van schadedrempels en het herkennen van natuurlijke plaagbestrijders, zodat boeren konden beslissen om het gebruik van gewasbeschermingsmiddelen uit te stellen als er voldoende natuurlijke vijanden in het gewas aanwezig waren. Het bleek dat veel agrariërs gewend waren het advies van erfbetreders te volgen en er in veel gevallen preventief werd gespoten.

Volgens de respondenten bleek na afloop van het project dat het gedrag van veel deelnemende boeren was veranderd en ze meer vertrouwden op het werk dat natuurlijk plaag-bestrijdende insecten voor hun gewas kunnen doen. Bloeiend Bedrijf maakt duidelijk dat meer kennis over insecten kan helpen het gedrag van agrariërs te veranderen en bewuster om te gaan met bijvoorbeeld gewasbeschermingsmiddelen. De overdracht van dit type kennis was voor de meeste deelnemers nieuw. Door de beperkte looptijd van Bloeiend Bedrijf is het de vraag of deze kennis echt is beklijfd, maar nog steeds krijgt het Louis Bolk Instituut signalen uit de praktijk van oud-deelnemers dat er niet meer standaard tegen bladluizen wordt gespoten. Kennis over natuurlijke plaagregulatie was nauwelijks aanwezig bij de deelnemers, waarschijnlijk omdat deze kennis niet in de agrarische opleiding zat. De vraag is in hoeverre deze kennis inmiddels wel onderdeel is van deze opleidingen.

5.3 Financieel

Initiatieven voor bestuivers maken gebruik van verschillende financieringsmogelijkheden

In de casussen Groene Cirkel Bijenlandschap, Bijenimpuls Noord-Brabant en Bloeiend Bedrijf is de overheid de belangrijkste financier van het initiatief. De manier van inzetten verschilt, zoals eerder gezegd. Via Bijenimpuls Noord-Brabant is er vooral geld beschikbaar voor individuele initiatieven, met mogelijkheden voor inrichting en beheer. Dit heeft voor de initiatiefnemers het voordeel dat ze gelijk met maatregelen aan de slag kunnen op het moment dat hun voorstel wordt goedgekeurd. Dit betekent wel dat ze moeten voldoen aan de juridische voorwaarden van de regeling. Dat vraagt kennis van de initiatiefnemers en kan voor sommigen een drempel zijn om een beroep te doen op deze regeling.

Bij het Groene Cirkel Bijenlandschap en Bijenbeweging Overijssel is de subsidie van de provincie bedoeld voor het opbouwen en het in stand houden van het regionale netwerk. De consequentie daarvan is dat initiatiefnemers binnen het netwerk van het Bijenlandschap zelf op zoek moeten naar

financieringsbronnen voor de realisatie van hun ideeën, bijvoorbeeld door aanspraak te maken op subsidie-instrumenten van de provincie op het gebied van natuur en landschap. Het is uit dit onderzoek niet duidelijk geworden hoe dit in de praktijk functioneert.

Burgerinitiatieven zoals de casussen Noorderhoeve, Maatschap van Overloop, Flower Power @ Tuinen van West en Zutphen Bijenstad financieren hun maatregelen uit eigen portemonnee, maken gebruik van bestaande subsidies (bijv. subsidie Agrarisch Natuur- en Landschapsbeheer, Subsidieregeling Groen Blauw Stimuleringskader) of weten een andere partij (bijv. de gemeente) in te schakelen die de maatregelen om niet uitvoert (of met gesloten beurs). Ook financieren ze maatregelen uit eigen portemonnee of verrichten ze gratis werkzaamheden in het veld. Sponsoring door bedrijven speelt een kleine rol in de financiering van de onderzochte initiatieven. Bij de Groene Heerlijkheid bestaat 10% van de inkomsten uit sponsorgelden. Initiatieven zorgen zelf ook voor inkomsten, bijvoorbeeld door crowdfunding (Flower Power) en door verkoop van kleine zakjes zaad (Zutphen Bijenstad, Groene Heerlijkheid).

Bij het bedrijvenpark Hessenpoort zijn de kosten voor de aanleg van de bijtuin betaald door zowel de ondernemers als door de gemeente Zwolle. De kosten voor inzet van de parkmanager voor het stimuleren van bijen wordt in feite betaald vanuit de ondernemers. Die betaling is aan de ondernemersvereniging van Hessenpoort, die vervolgens de parkmanager betaalt voor een breed takenpakket. Hieronder valt ook de ambitie om het terrein groener te maken. De betaling van de ondernemers is goed geregeld, doordat Hessenpoort een Bedrijfsinvesteringszone (BIZ) is, wat een betaling aan de ondernemersvereniging garandeert op basis van de WOZ-waarde.

Bij Bloeiend Bedrijf werden de uren van de deelnemers vergoed vanuit de financiering van het toenmalige ministerie van Economische Zaken. Tijd die de deelnemers besteden aan het bijwonen van bijeenkomsten en tijd voor het inspecteren van hun gewassen. Met deze gewasinspecties kijken deelnemers op een gestructureerde manier in het gewas of en welke plagen en natuurlijke vijanden er voorkomen (Bos & Van der Wal, 2012).

Grootschalig inzaaien met inheemse zaadmengsels is duur

Op het moment dat er vooral gekozen wordt om in te zaaien als manier om bestuivers te bevorderen, geven respondenten aan dat de kosten sterk op kunnen lopen. Ze geven aan dat het goedkoopste zaad uitheemse soorten bevat, wat vooral in het buitengebied ongewenst is (zie ook paragraaf 4.4). Er is wel zaad te krijgen dat regionaal gewonnen is, maar daarvan zijn de kosten zeer hoog. Zaad winnen is een arbeidsintensief proces is en in Nederland is maar één teelt per jaar mogelijk. Een voorbeeld van inheems zaad komt van de stichting Honey Highway die zaad aanbiedt dat uit regionale natuurgebieden gewonnen is, voor een bedrag van 450 euro per kilo, wat volgens eigen zeggen goed is voor inzaaien van 1000 m² (HoneyHighway, 2018). Als je hiermee wegbermen op grote schaal in wilt zaaien, betekent dit dat er grote bedragen gemoeid zijn met de aanschaf van het zaadmengsel. Respondenten geven aan dat de kosten voor zaaigoed geen probleem zijn voor wat kleinere projecten in gemeenten; op het totale budget van groenbeheer van miljoenen vallen de kosten voor zaadmengsels relatief mee. De kosten zitten er volgens respondenten nog meer in het vervolgbeheer: hoe zorg je dat de soorten uit het zaaimengsel het goed blijven doen en voorkom je dat je te snel weer opnieuw moet inzaaien?

Subsidieregelingen kunnen zorgen voor grote administratieve lasten bij initiatiefnemers

Om het uitgeven van overheidsgeld voor bestuivers te verantwoorden en te zorgen dat het voldoet aan alle regelgeving rond overheidsfinanciering, moeten de subsidievragers aan veel voorwaarden voldoen. Een voorbeeld is de subsidieverordening van Bijenimpuls Noord-Brabant, die veel juridische teksten bevat om te waarborgen dat het geld rechtmatig wordt besteed. Het gevolg is dat het voor initiatiefnemers een hoge drempel kan zijn om op deze manier subsidie aan te vragen. De vraag is ook of kleinere initiatiefnemers de kennis in huis hebben om aan deze regels te kunnen voldoen.

De voorwaarden voor subsidie leiden ook tot grote administratieve lasten bij de initiatiefnemers. Zo moesten de deelnemers aan Bloeiend Bedrijf een uitgebreide boekhouding bijhouden van de uren die besteed werden aan het beheren van hun akkerranden en het bijwonen van bijeenkomsten. Volgens een respondent bleek vervolgens dat velen meer dan een jaar moesten wachten op de uitbetaling van

de geleverde inspanning. Dit leidde tot gefrustreerde deelnemers, die een volgende keer niet snel weer mee zullen doen, aldus de respondent.

Veel onduidelijk over eventuele meerkosten voor bijvriendelijk beheer

Veel respondenten gaven aan dat er veel discussie is over het feit of bijvriendelijk beheren duurder is dan gewoon beheer. Volgens een respondent denken veel gemeenten dat dat inderdaad het geval is. Zo gaf de gemeente Alphen aan dat ze nu al ecologisch beheren, waardoor de grond inmiddels verschaald is en niet vaak gemaaid hoeft te worden. Dat ecologisch beheer is uiteindelijk dus inderdaad goedkoper dan regulier bermbeheer. Maar voor bijvriendelijk beheer is het wenselijk dat niet alle bermen, zoals nu, in één keer gemaaid gaan worden, maar gefaseerd. Doordat dit gepaard gaat met meer werkgangen, is dit type beheer duurder en daardoor niet eenvoudig in te voeren in de gemeente. Dan moet er eerst meer budget voor vrijgemaakt worden. In dit geval zijn de kosten voor bijvriendelijk beheer dus hoger dan voor het ecologisch beheer, dat al werd uitgevoerd.

Respondenten geven wel aan dat lokale omstandigheden voor een groot deel bepalen wat de kosten zijn van ecologisch berm- en oeverbeheer, dat zich richt op bestuivers. De vraag of het even duur is als regulier beheer kan daarom niet eenvoudig beantwoord worden.

Een aantal respondenten gaf ook aan dat een nieuwe aanbesteding van beheer voor een kostenbesparing kan zorgen. Een voorbeeld dat werd genoemd, is het gezamenlijk aanbesteden met meerdere gemeenten tegelijkertijd, wat het bijvoorbeeld aantrekkelijk maakt voor een aannemer om een gps-gestuurde trekker in te zetten, waardoor gefaseerd maai-beheer efficiënter uitgevoerd kan worden.

Hoge druk op grondprijs maakt akkerranden onaantrekkelijk

De druk op agrarische grond in Nederland is hoog, wat bijvoorbeeld blijkt uit het feit dat de agrarische grondprijs het afgelopen decennium ongeveer is verdubbeld (Silvis & Voskuilen, 2017). Dit betekent dat het inrichten van bijvoorbeeld een akkerrand voor bestuivers een kostenpost is voor agrarische ondernemers. Volgens een respondent moet je denken aan een bedrag van ongeveer 2000 euro per hectare aan gederfde inkomsten bij de aanleg van een akkerrand. Hoewel deze rand kan bijdragen aan natuurlijke plaagregulatie, vallen de kosten in de praktijk hoger uit volgens dezelfde respondent. Volgens een respondent kost een gewasbeschermingsmiddel voor 1 hectare circa 10 euro. Dat maakt dat een akkerrand zonder vergoeding niet aantrekkelijk is voor een akkerbouwer.

Op het moment dat een akkerbouwer mee wil werken met natuurlijke plaagregulatie betekent dit dat hij de gewaspercelen regelmatig moet controleren op zowel plaaginsecten als natuurlijke plaagbestrijdende insecten. Dit wordt ook wel gewasinspectie of 'scouten' genoemd. Op basis van de gegevens die dit scouten oplevert, kan de akkerbouwer bepalen of hij boven een schadedrempel komt, waarboven het gewas in kwaliteit en opbrengst zal inboeten. Dit scouten is echter een tijdsintensieve activiteit en het alternatief is dat de akkerbouwer, preventief, een gewasbeschermingsmiddel gebruikt, waardoor hij tijd en dus arbeidskosten bespaart. Volgens respondenten vindt dit preventief spuiten vaak plaats door een insecticide bij te mengen op het moment dat er een andere werkgang met een spuitmachine plaatsvindt (bijv. voor een fungicide).

Akkerbouwers kiezen voor vanggewassen in plaats van akkerranden

In het huidige GLB (Gemeenschappelijk Landbouwbeleid) kunnen akkerbouwers ook kiezen voor het inzaaien van vanggewassen in plaats van het aanleggen van akkerranden. De meeste akkerbouwers hebben voor het eerste gekozen. In 2016 waren er 56 akkerbouwbedrijven die wel akkerranden hebben aangelegd als vergroeningsmaatregel (Van Doorn, 2016). Daarnaast worden er in het kader van het Agrarisch Natuur- en Landschapsbeheer (ANLb) akkerranden aangelegd en zijn er biologische (dynamische) boeren die uit eigen overweging akkerranden beheren op hun bedrijf. Deze laatste groep wordt niet geregistreerd, omdat dit buiten alle subsidieregelingen omgaat. Een respondent noemde deze groep 'de koplopers', omdat ze vanuit eigen motivatie inzetten op het bevorderen van bestuivers. Inmiddels is de discussie over het GLB voor de periode vanaf 2021 begonnen. Er wordt opnieuw nagedacht over mogelijkheden over verdere vergroening van de eerste pijler (Van Doorn et al., 2017). Deze vernieuwing biedt in principe ook kansen voor bestuivers, afhankelijk van de uiteindelijke implementatie.

5.4 Ecologie

De verbinding tussen initiatieven en een duurzaam ecologisch netwerk ontbreekt vaak

Er is een kaart van het Groene Cirkel Bijenlandschap gemaakt door WENR en EIS met daarop gerealiseerde en gewenste voorzieningen voor bijen om tot een duurzaam samenhangend netwerk te komen (zie figuur 3.1). Volgens de respondenten is deze kaart in de praktijk niet sturend voor het toelaten van nieuwe initiatiefnemers in het netwerk, omdat het niet altijd duidelijk is hoe het ecologische netwerk versterkt gaat worden. Toch kan een kaart die de ambities van het ecologisch netwerk toont de deelnemers houvast bieden om te reflecteren op hun handelen en gezamenlijk te bepalen of ze op de goede koers zitten. Er wordt momenteel een nieuwe digitale kaart gemaakt met de lopende initiatieven, zodat WENR kan aangeven waar hiaten en kansen zijn. Deze kaart moet richtinggevend zijn voor de komende jaren. De kaart kan ook helpen om gericht stakeholders te benaderen in gebieden waar hiaten zitten. Naast de kaarten is er ook trainingmateriaal gemaakt voor iedereen die in zijn omgeving, organisatie of bedrijf aan de slag wil met bijvriendelijke inrichting en beheer.

In geen van de andere initiatieven zijn we tegengekomen dat er gewerkt wordt vanuit het idee om aan een ecologisch netwerk te bouwen. Vaak wordt ingezet op bepaalde plekken of regio's en wordt er gekeken waar geschikte plekken zijn om bijvriendelijk in te richten of te beheren. Dan gaat het bijvoorbeeld om bermen of terreinen waar een zaadmengsel wordt ingezaaid.

Monitoring gewenst, maar kostbaar om op te zetten

Veel respondenten hebben aangegeven dat ze graag willen weten hoe succesvol hun activiteiten zijn. Maar ze geven ook aan dat het opzetten van een monitoring lastig is. Uit gesprekken met de respondenten blijkt dat ecologen aangeven dat het erg moeilijk is om het effect van maatregelen om bestuivers te bevorderen direct te relateren aan trends die in monitoring gesignaleerd worden, omdat er vele factoren zijn die de trends beïnvloeden, zoals de variatie in weersomstandigheden. Dat is een reden dat de provincie Noord-Brabant er in haar subsidieprogramma bewust voor gekozen heeft om van monitoring geen vereiste voor de initiatiefnemers te maken. De projectleider geeft aan dat monitoring van alle projecten veel kost en het de vraag is of dit type monitoring gegevens oplevert waar je wat aan hebt. Dit omdat het dus erg moeilijk is om een directe relatie te leggen tussen maatregelen en het voorkomen van soorten.

Een van de respondenten geeft aan dat het beter is te monitoren op het niveau van habitattypen, dus de samenstelling van plantensoorten op een plek die zorgt voor een goed leefgebied voor bepaalde soorten. De respondent geeft aan dat dit ook goedkoper is, want die opnames van plantensoorten kun je sneller maken en hierbij is de inzet van vrijwilligers ook beter mogelijk. En het vraagt geen specialistische kennis van het determineren van bijensoorten.

In Nederland komen meer dan 350 soorten bijen voor, waarvan veel soorten alleen goed te determineren zijn door experts. Volgens de respondenten is het aantal experts dat deze 350 soorten op naam kan brengen, gering. Niet alleen is het lastig de soorten te herkennen, er is ook veel kennis nodig over zowel de insecten en de manier waarop je kunt meten als over de statistische verwerking om uitspraken te kunnen doen over trends. De complexiteit van monitoring maakt ook dat veel initiatieven niet of nauwelijks gemonitord worden. Ook is het opzetten van een statistisch verantwoorde monitoring een kostbare aangelegenheid, doordat het zeer arbeidsintensief is om uit te voeren.

Bijenimpuls Noord-Brabant en het Groene Cirkel Bijenlandschap Wijk en Wouden hebben dit probleem verschillend aangepakt. In Noord-Brabant is ervoor gekozen om niet per initiatief te monitoren, maar om een monitoring voor de provincie op te zetten, om zo in de toekomst een beeld van de trends te krijgen. Hiervoor wordt de expertise van EIS en Ecologica ingezet. In Wijk en Wouden is in het bijenlandschap wel ingezet op het monitoren van de ingrepen in het landschap door eerst een nulmeting en na de ingreep herhalingsmetingen te doen. Hier zijn EIS en Wageningen Environmental Research bij betrokken.

Ook in de provincie Overijssel is gekozen voor een nulmeting die vanuit de provincie is georganiseerd, in samenwerking met EIS en de Vlinderstichting. Deze nulmeting zou de aanzet kunnen zijn voor een monitoring op provinciaal niveau (Smit & Van Grunsven, 2017). De gemeente Zuidhorn geeft ook aan dat ze graag zou monitoren, maar daar niet de capaciteit en kennis voor heeft. Volgens de respondent is hier een logische rol weggelegd voor de provincie Groningen, maar volgens de respondent zijn daar nog geen concrete plannen voor bij de provincie.

Rol van vrijwilligers/leken bij monitoring in kinderschoenen

Sommige initiatieven willen ook graag vrijwilligers inzetten voor het monitoren, zoals Groene Cirkels en Flower Power @ Tuinen van West.

In Wijk en Wouden wil men naast de professionele monitoring ook graag burgers inzetten, omdat dat de mogelijkheid biedt om veel gegevens te verzamelen. Bovendien wordt hiermee draagvlak gecreëerd. Het bleek tot nu toe echter lastig om voldoende vrijwilligers te vinden die bijen willen en kunnen tellen. Het blijkt moeilijk voor mensen die wel geïnteresseerd zijn in wilde bijen om de slag te maken naar het registreren op de website en het doorgeven van telgegevens. Daarnaast blijkt dat mensen het erg moeilijk vinden om bijen te herkennen (Korthof, 2017).

In de gemeente Alphen aan de Rijn is geen monitoringsprogramma voor bijen. Men is vooral bezig om dingen gerealiseerd te krijgen, bijv. braakliggende terreintjes als bijenidylle inrichten.

Gangbare zaadmengsels leveren vaak niet veel op voor bestuivers

Volgens respondenten bevatten veel gebruikte zaadmengsels voor bijeninitiatieven uitheemse plantensoorten die niet veel nectar en pollen voor bestuivers opleveren. Dit wordt bevestigd door ecologen van Wageningen Environmental Research en Naturalis (Scheper et al., 2014). Daarnaast is het voor initiatiefnemers erg moeilijk om zelf te bepalen welke soorten het kansrijkst zijn, binnen de abiotische omstandigheden van de plek waar ze willen zaaien. Hiervoor zijn experts nodig, die in de initiatieven niet altijd beschikbaar zijn.

Daarnaast gaf een respondent aan dat provincies, met de invoering van de Wet natuurbescherming, verantwoordelijk zijn geworden voor het weren van invasieve exoten. Letterlijk staat er in de wet in artikel 3.19:

Gedeputeerde staten dragen er zorg voor dat in hun provincie het aantal invasieve exoten, bedoeld in het eerste lid, zo veel mogelijk wordt teruggebracht.

Welke soorten invasief zijn, wordt door de minister vastgesteld. Een respondent gaf aan dat provincies om deze reden voorzichtig zijn met het toestaan van zaadmengsels in het buitengebied, waarin zaden van uitheemse soorten zitten. Er is namelijk altijd een risico dat een soort invasief wordt, ook al is dat op dit moment niet bekend.

De zorg over exoten staat op gespannen voet met de voorlichting over bestuivers, waar vaak wordt geadviseerd in te zaaien, zonder daarbij te vermelden dat het belangrijk is alleen voor inheemse soorten te kiezen.

Veel onbekendheid over inzaaien versus beheer

Respondenten geven aan dat initiatiefnemers graag bloemen inzaaien, omdat dit snel effect sorteert. Een respondent gaf aan dat initiatiefnemers vaak niet weten dat zaden niet of nauwelijks ontkiemen als je ze in een bestaande vegetatie uitstrooit. Ook is niet altijd bekend dat je soms beter kunt inzetten op het beheer van de bestaande vegetatie in plaats van het inzaaien van soorten, bijvoorbeeld door het maaibeheer zo aan te passen dat bloeiende soorten meer kans krijgen. Dezelfde respondent gaf aan dat er vaak voldoende zaad in de bodem aanwezig is (zaadbank) om daarmee bloeiende soorten te ontwikkelen die passen bij die specifieke locatie. Die zaden moeten dan wel de kans krijgen om te kiemen, door het juiste beheer toe te passen.

Afweging tussen zaaien of alleen inzetten op beheer

Het kan lang duren voordat een veranderd bermbeheer leidt tot een aantrekkelijke berm met meer bloemen. Meerdere respondenten gaven aan dat het voor het in stand houden van het draagvlak van de bevolking wenselijk kan zijn om zaadmengsels in te zaaien. Zo wordt snel resultaat geboekt en het ziet er mooi uit. Diezelfde respondenten geven ook aan dat ze zien dat het daarbij niet gegarandeerd is dat het beheer zo wordt uitgevoerd dat de ingezaaide bloemen ook op termijn voldoende bijdragen aan het bevorderen van bestuivers. Ze zien daar dan ook nog een opgave liggen richting de initiatieven, om duidelijk te maken dat alleen inzaaien onvoldoende is.

Een respondent gaf ook aan dat veel mensen niet weten dat het zaaien in een bestaande vegetatie niet veel zin heeft, omdat daar maar weinig zaden ontkiemen. Dit gaat veel beter als er 'kale grond' is. Die kans doet zich volgens een respondent voor bij het 'afschrapen' of roven van wegbermen, om te voorkomen dat regenwater dat op de weg valt niet de berm in kan lopen en er aquaplaning kan ontstaan. Dit roven gebeurt volgens de respondent ongeveer één keer in de vijf jaar. Dit lijkt een kans om juist dan een bijenmengsel in te zaaien, omdat er op dat moment kale grond is waarin de zaden goed kunnen kiemen.

Meerjarige akkerranden leveren meer ecologisch resultaat

Als er akkerranden worden ingezaaid, is dit volgens een aantal respondenten meestal met eenjarige kruiden, terwijl meerjarige randen volgens hen over het algemeen meer ecologisch resultaat opleveren. Agrariërs kiezen vooral eenjarige randen, omdat ze bang zijn voor wortelonkruiden zoals distels, die zich vaak in meerjarige gras-kruidenranden ontwikkelen. Ook zijn ze bang voor het vergrassen van de rand. Een respondent noemt als nadeel van eenjarige randen dat de nestgelegenheid van bijen in de grond wordt verstoord, doordat de randen ieder jaar omgeploegd worden. Ook leveren eenjarige soorten pas laat in het seizoen de eerste bloemen. Een respondent gaf aan dat de natuurlijke bestrijders zich tegelijk met de groei van het gewas moeten kunnen ontwikkelen en dat gaat beter vanuit een meerjarige akkerrand, waar al vroeg in het groeiseizoen bloeiende planten te vinden zijn. Het voordeel van meerjarige randen is dat er maar één keer zaaibedbereiding, zaadkosten en zaikosten zijn.

Literatuur

- Bee Deals, 2017. <http://www.beedeals.nl/kaart>
- Bestuivers.nl, 2017. <http://www.bestuivers.nl/wilde-bijen/herkenning-en-determinatie>
- Bloeiend Bedrijf, 2014. Nieuwsbrief 10. Driebergen, Louis Bolk Instituut & Hazerswoude-
- Bos, M. & E. van der Wal, 2012. Handleiding Scouting granen. Louis Bolk Instituut & CLM, Driebergen en Culemborg.
- Rijndijk, Veelzijdig Boerenland.
- CBS Statline, 2017. <https://opendata.cbs.nl/statline/#/CBS/nl/dataset/71904ned/table?ts=1513170382069>
- Dam, R. van, 2016. Bonding by doing: the dynamics of self-organizing groups of citizens taking charge of their living environment. Wageningen, Phd, Wageningen University.
- De Groene Heerlijkheid, 2017. <http://degroeneheerlijkheid.nl/over-ons/>
- De Jong, A., Korthof H., Piepers A., Rosaria M., 2018. Kosten en baten bijvriendelijk beheer. Groene Cirkels.
- Doorn, A. & R. Smidt, 2017. Feiten en cijfers vergroening GLB. Wageningen, Wageningen Environmental Research.
- Fruitmotor, 2017. <http://defruitmotor.nl/#verhaal>
- HoneyHighway, 2018. <http://www.honeyhighway.nl/>
- Idylle: bloemen voor vlinders, bijen en mensen, 2017. <http://idylle.vlinderstichting.nl/idylle/idylles>
- Korthof, H., 2017. Verslag Pilotproject Groene Cirkel Bijenlandschap. Stichting Land van Wijk en Wouden.
- Kuindersma, W., F.G. Boonstra, R.A. Arnouts, R. Folkert, R.J. Fontein, A. Van Hinsberg & D. Kamphorst & W. Nieuwenhuizen, 2015. Vernieuwingen in provinciaal beleid. Vooronderzoek voor de evaluatie van het Natuurpact. WOT technical report 35, Wageningen WOT Natuur & Milieu.
- LTO Noord, 2017. Voorbeeldbrief verzoek tot handhaving. Zwolle, LTO Noord.
- Neve, A. & R.W.J.M. van der Ham, 2014. Bijenplanten: nectar en stuifmeel voor honingbijen. EIS Kenniscentrum insecten en andere ongewervelden, Naturalis Biodiversity Center & KNNV afdeling Delfland.
- Nieuwenhuizen, W.J. Kruit & D. Kamphorst, 2017. Maatschappelijke kansen van grondbezit van overheden. Wageningen, Wageningen Environmental Research.
- Nieuwenhuizen, W., J. Westerink, A. Gerritsen & R. van Och, 2016. Goed voor elkaar – Over omgaan met krachtenvelden en lerend beheren in het nieuwe stelsel ANLB. Wageningen, Alterra Wageningen UR.
- Opdam, P.F.M., 2014. Farewell address upon retiring as Special Professor of Landscape in Spatial Planning at Wageningen University on 18 December 2014. Wageningen, Wageningen University.
- Ozinga, W.A., J.A. Scheper, G.A. de Groot, M. Reemer, I. Raemakers, C. van Dooremalen, K. Biesmeijer & D. Kleijn, 2018. Wilde bijen en zweefvliegen per landschapstype. Wageningen, Wageningen Environmental Research, Rapport 2920.
- Polanyi, M., 1967. The Tacit Dimension, Anchor Books: New York.
- Provincie Noord-Brabant, 2015. Bijenimpuls voor Brabant: Meerjarenprogramma 2015-2018. Den Bosch, provincie Noord-Brabant.
- Provincie Noord-Brabant, 2015. Subsidieregeling natuur en samenleving Noord-Brabant 2016. Den Bosch, provincie Noord-Brabant
- Putnam, R.D., 1993. The Prosperous Community: Social Capital and Public Life American Prospect, Vol. 13, pp, 35-42.
- Rooij, S., A. Cormont, W. Geertsema, M. Haag, P. Opdam, M. Reemer, R. Snep, J. Spijker, E. Steingröver, A. Stip, 2016a. Samenwerken in het Bijenlandschap. Wageningen, Alterra Wageningen UR, Leiden, EIS, Wageningen, De Vlinderstichting.
- Rooij, S., A. Cormont, W. Geertsema, M. Haag, P. Opdam, M. Reemer, R. Snep, J. Spijker, E. Steingröver, A. Stip, 2016b. Een Bij-zonder kleurrijk landschap in Land van Wijk en Wouden: Handreiking 2.0 voor inrichting en beheer voor bestuivende insecten. Wageningen, Alterra Wageningen UR, Leiden, EIS, Wageningen, De Vlinderstichting.

-
- Salverda, I., M. Pleijte & R. van Dam, 2014. Meervoudige democratie. Meer ruimte voor burgerinitiatieven in het natuurdomein. Wageningen, Alterra Wageningen UR.
- Scheper, J., M. Reemer, R. van Kats, W. Ozinga, G.T.J. van der Linden, J.H.J. Schaminé, H. Siepel & D. Kleijn, 2014. Museum specimens reveal loss of pollen host plants as key factor driving wild bee decline in The Netherlands. PNAS 111-49: p. 17552–17557.
- Scheper, J., M. Reemer & S. van Rooij, 2017. Casus: Wegbermen en bestuivers, waarde en bedreigingen: Helpdesk investeringsimpuls bestuivers 2017-5. Leiden, Naturalis & EIS, Wageningen, Wageningen Environmental Research.
- Silvis, H. & M. Voskuilen. Betaalbaarheid en financierbaarheid van landbouwgrond. Den Haag, Wageningen Economic Research.
- Smit, J.T. & R.H.A. van Grunsven, 2017. De bijenfauna van Overijssel: trends, karakteristieke soorten en belangrijke gebieden. EIS & de Vlinderstichting, Leiden, Wageningen.
- Steingröver, E., van Rooij, S., van Eupen, M., 2018. Contouren regionaal ecologisch netwerk wilde bestuivers. Groene Cirkel Bijenlandschap. Stand van zaken eind 2017. Wageningen, Wageningen Environmental Research, Rapport 2899.
- Van der Steen, M., J. Scherpenisse, I. de Jong, F.G Boonsta, R. Arnouts, 2016. De volgende stap, Sturen met maatschappelijke energie in het natuurdomein. Den Haag: NSOB. ISBN: 978-90-75297-54-6.
- Steenbruggen, A., B. Luske, D. Dirks, J.W. Erisman & L. Janmaat, 2015. De oogst van Bloeiend Bedrijf. Driebergen, Louis Bolk Instituut.
- Westerink, J., 2015. Collaborative governance of a peri-urban enclave: how a farm became nature and citizen oriented. In: Second International Conference on Agriculture in an Urbanizing Society Reconnecting Agriculture and Food Chains to Societal Needs. p. 361 - 362.
- Woolcock, M. Social capital and economic development: toward a theoretical synthesis and policy framework, *Theory and Society* 27(2) (1998) 151–208.

Bijlage 1 Respondenten

Voor de casussen zijn de volgende personen geïnterviewd.

Tabel B1.1 Respondenten per casus

| Initiatiefnemers | Naam initiatief | Respondent |
|---|---------------------------------------|--|
| Agrarisch | | |
| | <i>Bloeiend Bedrijf</i> | Mevr. B. Luske, Louis Bolk Instituut & dhr. W. Dieleman, ZLTO |
| | <i>Agrarisch collectief Waadrâne</i> | Dhr. P. Sipma, biologisch akkerbouwer en bestuurslid Agrarisch Collectief Waadrâne |
| | <i>Maatschap van Overloop</i> | Dhr. T. van Overloop, fruitteler |
| | <i>Noorderhoeve</i> | Dhr. D. Osinga, coördinator landbouw |
| Particulieren & niet-agrarische bedrijven | | |
| | <i>De Groene Heerlijkheid</i> | Dhr. W. Bosch, voorzitter Stichting De Groene Heerlijkheid |
| | <i>Flower Power @ Tuinen van West</i> | Mevr. N. Fennema, initiatiefnemer |
| | <i>Zutphen Bijenstad</i> | Mevr. P. Stor, initiatiefnemer |
| | <i>Bedrijvenpark Hessenpoort</i> | Mevr. I. Sijtsema, parkmanager Hessenpoort |
| Overheden & coalities | | |
| | <i>Bijenimpuls Noord-Brabant</i> | Dhr. R. van Ruremonde, provincie Noord-Brabant |
| | <i>Bijenbeweging Overijssel</i> | Mevr. L. Leysen, provincie Overijssel |
| | <i>Groene Cirkel Bijenlandschap</i> | Mevr. H. Korthof, coördinator & dhr. M. van der Veen, gemeente Alphen aan den Rijn |
| | <i>Gemeente Zuidhorn</i> | Mevr. M. Westerhof, gemeente Zuidhorn |

Voor het onderzoek zijn twaalf casussen geselecteerd, met zo veel mogelijk spreiding in initiatiefnemers, schaal en inhoudelijke focus.

Wageningen Environmental Research
Postbus 47
6700 AA Wageningen
T 0317 48 07 00
www.wur.nl/environmental-research

Wageningen Environmental Research
Rapport 2933
ISSN 1566-7197

De missie van Wageningen University & Research is 'To explore the potential of nature to improve the quality of life'. Binnen Wageningen University & Research bundelen Wageningen University en gespecialiseerde onderzoeksinstituten van Stichting Wageningen Research hun krachten om bij te dragen aan de oplossing van belangrijke vragen in het domein van gezonde voeding en leefomgeving. Met ongeveer 30 vestigingen, 5.000 medewerkers en 10.000 studenten behoort Wageningen University & Research wereldwijd tot de aansprekende kennisinstellingen binnen haar domein. De integrale benadering van de vraagstukken en de samenwerking tussen verschillende disciplines vormen het hart van de unieke Wageningen aanpak.



To explore
the potential
of nature to
improve the
quality of life



Wageningen Environmental Research
Postbus 47
6700 AB Wageningen
T 317 48 07 00
www.wur.nl/environmental-research

Rapport 2933
ISSN 1566-7197

De missie van Wageningen University & Research is 'To explore the potential of nature to improve the quality of life'. Binnen Wageningen University & Research bundelen Wageningen University en gespecialiseerde onderzoeksinstituten van Stichting Wageningen Research hun krachten om bij te dragen aan de oplossing van belangrijke vragen in het domein van gezonde voeding en leefomgeving. Met ongeveer 30 vestigingen, 5.000 medewerkers en 10.000 studenten behoort Wageningen University & Research wereldwijd tot de aansprekende kennisinstellingen binnen haar domein. De integrale benadering van de vraagstukken en de samenwerking tussen verschillende disciplines vormen het hart van de unieke Wageningen aanpak.

