



# Toelichting over noodslachting

## Het slachten van dieren; transport van dieren en noodslachting: hoe luiden de regels?

In Nederland worden wekelijks duizenden dieren (pluimvee, schapen, varkens, runderen, paarden) geslacht. Meestal worden deze dieren levend vervoerd naar het slachthuis en in uitzonderingsgevallen wordt de dierenarts-practicus geconfronteerd met de vraag voor een noodslachting. Bij de NVWA komen met regelmaat vragen binnen over specifieke gevallen met betrekking tot noodslachtingen. Specifiek of een noodslachting al dan niet op z'n plaats is. Samen met de recent gewijzigde wetgeving rondom het doden van dieren (Vo. (EG) 1099/2009 inzake de bescherming van dieren bij het doden) reden voor een overzicht van de wettelijke bepalingen. Deze betreffen de geschiktheid van dieren voor de slacht, het vervoeren van dieren en specifiek de voorwaarden voor een noodslachting.

Voordat een dier naar het slachthuis wordt gestuurd, moet de dierhouder een aantal dingen vaststellen. De 2 belangrijkste punten vanuit juridisch oogpunt zijn: Voldoet het dier aan de voorwaarden om voor menselijke consumptie te worden geslacht (Mag het slachthuis het dier ontvangen?) en is het dier geschikt om vervoerd te worden?

## Geschiktheid voor menselijke consumptie

De dieren die aangeboden worden bij een slachthuis moeten voldoen aan voorwaarden om daar te worden toegelaten. Hiervoor gelden om te beginnen de bepalingen in de Hygiëneverordening voor levensmiddelen van dierlijke oorsprong (EG) 853/2004. Bijlage II, sectie II, onder punt 2 van deze verordening stelt dat het slachthuis procedures heeft om ervoor te zorgen dat alle dieren die op het terrein van het slachthuis worden aanvaard voldoen aan de volgende eisen:

- a) de dieren zijn naar behoren geïdentificeerd;
- b) de relevante informatie van het bedrijf van herkomst is bij het binnenbrengen van de dieren aanwezig (VoedselKetenInformatie = VKI);
- c) de dieren komen niet van een bedrijf of een gebied waarvoor met het oog op de gezondheid van mens en dier een verplaatsingsverbod dan wel een andere beperking geldt, tenzij de bevoegde autoriteit daarvoor toestemming heeft gegeven;
- d) de dieren zijn schoon;
- e) de dieren zijn gezond, voor zover dit door de exploitant kan worden beoordeeld, en
- f) het welzijn van de dieren is bij aankomst in het slachthuis bevredigend.

Deze eisen zijn meestal opgenomen in de leveringsvoorwaarden van een slachthuis.

## Vervoer van dieren

Elk economisch vervoer van gewervelde dieren en dus ook het vervoer van levende slachtdieren naar het slachthuis is geregeld in de 'Transportverordening' (Vo (EG) 1/2005). De regels gelden sinds 5 januari 2007. Artikel 3 geeft de algemene voorwaarden voor het vervoer van dieren: "Het is verboden dieren te vervoeren of te laten vervoeren op zodanige wijze dat het de dieren waarschijnlijk letsel of onnodig lijden berokkent". Verder geeft artikel 3 nog een aantal extra voorwaarden waaraan moet worden voldaan. Twee daarvan zijn:

- a) vooraf zijn alle nodige voorzieningen getroffen om de duur van het transport tot een minimum te beperken en tijdens het transport in de behoeften van de dieren te voorzien;
- b) de dieren zijn geschikt voor het voorgenomen transport.

Welke dieren niet geschikt zijn voor vervoer blijkt uit Bijlage I, Hoofdstuk I, punt 2: "Gewonde, zwakke en zieke dieren worden niet in staat geacht te worden vervoerd. Dit geldt met name in de volgende gevallen:

1. dieren die niet in staat zijn zich op eigen kracht pijnloos te bewegen of zonder hulp te lopen;

2. dieren met ernstige open wonden of een prolaps;
3. drachtige dieren waarvan de draagtijd reeds voor 90% of meer gevorderd is, of dieren die in de week ervoor geworpen hebben."

Nu weten we welke dieren er niet vervoerd mogen worden. Dan blijft de vraag over: Welke dieren, naast de dieren zonder afwijkingen, mogen er dan wel vervoerd? Daarop geeft Bijlage I, Hoofdstuk I, punt 3 antwoord: "Zieke of gewonde dieren kunnen echter wel in staat worden geacht te worden vervoerd in de volgende gevallen:

- a) wanneer het licht gewonde of zieke dieren betreft waarvoor het transport geen extra lijden veroorzaakt; ..."

Deze voorschriften gelden zowel voor dierhouders als voor vervoerders en verzamelcentra. Een dierhouder mag gewonde, zwakke en zieke dieren niet levend (laten) vervoeren naar een slachthuis. Bij twijfel dient de dierhouder een advies van een dierenarts in te winnen (Bijlage I, Hoofdstuk I, punt 3 vervolg). De dierenarts dient zijn/haar advies zorgvuldig te motiveren, bij voorkeur schriftelijk. Houdt hierbij rekening met het feit dat de toestand van het dier tijdens het transport kan verslechteren en dat dit bij aankomst op het slachthuis voor de NVWA dierenarts aanleiding kan zijn tot nader onderzoek en/of bestuurlijk handhaven. Neemt de dierhouder ondanks een negatief advies toch de beslissing tot levend vervoer, dan is dat volledig voor de verantwoordelijkheid van de dierhouder en eventueel de vervoerder.

We hebben reeds kunnen lezen dat de exploitant van het slachthuis vanuit de Vo. (EG) 853/2004 ook een verplichting heeft ten aanzien van het welzijn van de dieren bij aankomst op het slachthuis. Het welzijn dient namelijk bevredigend te zijn.

### **Voorwaarden voor een noodslachting?**

De voorwaarden waaronder een noodslachting is toegestaan zijn vastgelegd in de Verordening (EG) 853/2004. Bijlage III, sectie I, hoofdstuk VI, punt I van de Vo. omschrijft de noodslachting als volgt: "Het slachten (buiten een slachthuis) van een voor het overige gezond dier dat een ongeval heeft gehad en om welzijnsredenen niet levend naar het slachthuis kan worden vervoerd. In alle andere gevallen waarin een dier buiten het slachthuis is gedood, komt dit dier niet in aanmerking om tot de voedselketen te worden toegelaten." Om tot een noodslachting te kunnen besluiten, dient bijgevolg gelijktijdig voldaan te zijn aan de volgende voorwaarden:

1. Het dier moet een ongeval hebben gehad.
2. Het dier moet gezond zijn op het ogenblik van het ongeval.
3. Het dier is om welzijnsredenen niet geschikt voor transport.

Ad 1. Het dier moet een ongeval hebben gehad.

De NVWA-instructie hanteert de volgende definitie van een ongeval: een plotse, onvoorziene of onverwachte gebeurtenis die schade of letsel veroorzaakt bij het dier. Een ongeval vereist meestal onmiddellijke actie van degene die het dier onder zijn hoede heeft. Verder worden de constitutieve elementen van een ongeval beschreven. Een ongeval veronderstelt:

- een plotse onvoorziene of onverwachte gebeurtenis;
- minstens één uitwendige oorzaak;
- het bestaan van een lichamelijk letsel;
- een causaal verband tussen het ongeval en het letsel (maximale tijd tussen ongeval en moment van doden is drie maal 24 uur)

De definitie en de constitutieve elementen maken het mogelijk om onderscheid te maken tussen een ongeval en een ziekte: het letsel als gevolg van een ongeval mag niet het eindpunt zijn van een langzame verslechtering van de gezondheidstoestand, maar moet het gevolg zijn van een in korte tijd en in bepaalde ruimte lokaliseerbare gebeurtenis, inspanning of handeling.

De NVWA-instructie beschrijft als voorbeelden van letsels als gevolg van een ongeval:

- vleeswonden met verlies van weefsel die aanleiding geven tot (gedeeltelijke) immobiliteit;
- botbreuken;
- ernstige open wonden;
- traumatische amputaties;
- inwendige letsels door mechanisch geweld die in afwezigheid van behandeling levensbedreigend kunnen zijn of waardoor dieren (gedeeltelijk) immobiel geworden zijn;

- schadelijke effecten van blootstelling aan elektrische spanningsverschil die aanleiding geven tot (gedeeltelijke) immobiliteit (elektrische stroom, bliksem);
- brand-/bevroeringswonden;
- acute dreigende verstikking (als gevolg van obstructie trachea / dreigende verdrinking / gassen);
- geboorteleletsels (spierscheuring, [zenuw]kneuzing, verse prolaps van anus/rectum/vagina/uterus, gat in de baarmoeder etc.). Bij geboorteleletsels mag de geboortehulp als uitwendige oorzaak van het trauma worden gezien.

Ad 2. Het dier moet gezond zijn op het ogenblik van het ongeval

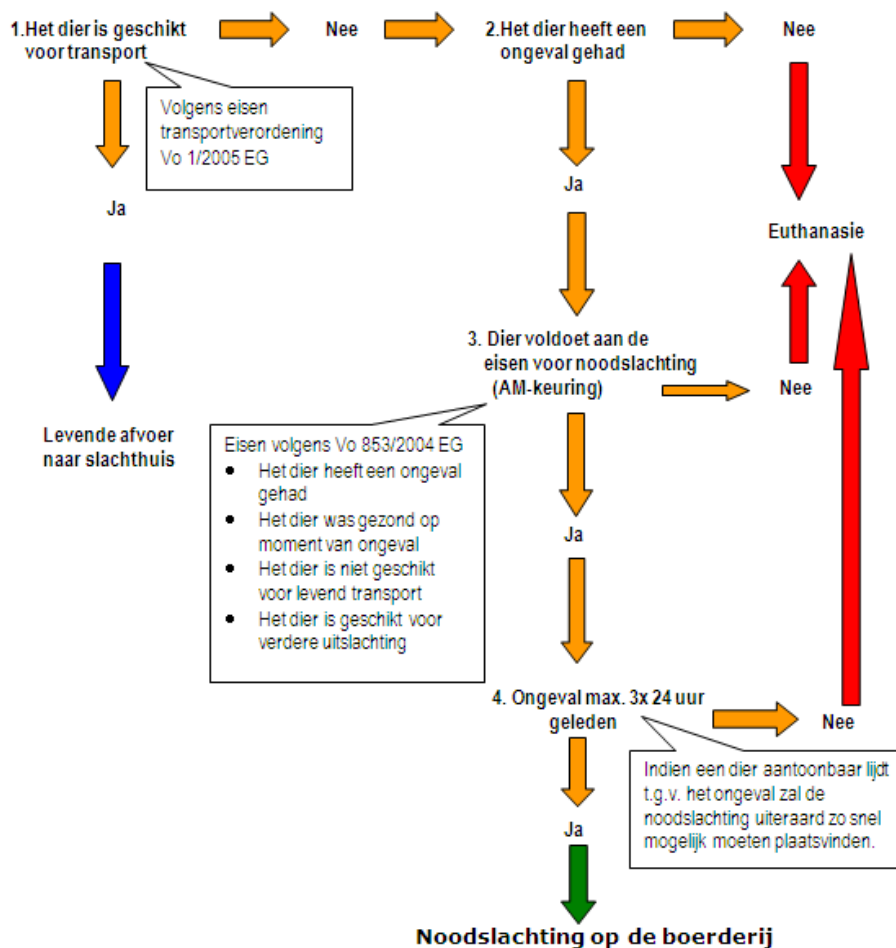
- het dier mag niet lijden aan of ervan verdacht worden te lijden aan een ziekte;
- het dier moet vrij zijn van geneesmiddelresiduen. Wachttijden dienen gerespecteerd te worden.

Het vaststellen van koorts alleen volstaat al om de geschiktheid voor menselijke consumptie van het vlees te betwijfelen. Verder verklaart de dierhouder dat het dier afkomstig is uit een gebied of een beslag waarvoor geen bijzondere maatregelen gelden in verband met een aangifteplichtige ziekte. In een slachthuis mogen alleen gezonde dieren aangevoerd worden.

Ad 3. Het dier is om welzijnsredenen niet geschikt voor transport

Het dier kan/mag dus niet levend naar het slachthuis worden vervoerd. Eerder is geschreven wanneer dieren niet geschikt zijn om levend te worden vervoerd. In de instructie heeft de NVWA bij wijze van voorbeeld een aantal gevallen opgenomen. Te denken valt aan dieren met één of meerdere gebroken ledematen, verlamningsverschijnselen of grote verwondingen.

Indien de dierhouder van mening is dat een dier voldoet aan de voorwaarden, kan hij/zij de dierenarts-practicus verzoeken een noodslachting uit te voeren. Als hulpmiddel kan de beslisboom worden doorlopen:



## Werkwijze noodslachting

### Benodigheden op de boerderij

- Een volgens specificaties onderhouden schietmasker + juiste kaliber munitiepatronen
- Een geschikt mes (Voldoende lang, voldoende scherp)
- Actuele 'Verklaring voor noodslachting' (Verklaringen verkrijgbaar bij KNMvD.)
- Voedselketeninformatie betreffende het dier

### Munitiepatronen

Het voorhanden hebben van munitiepatronen is in beginsel verboden omdat deze onder de Wet wapens en munitie vallen. Hiervoor dient een verlot (=vergunning) aangevraagd te worden bij de lokale politie, afdeling Bijzondere wetten. Het voorhanden hebben zonder verlot geldt als een misdrijf.

### Antemortem keuring

Alvorens het dier wordt geslacht, dient de praktiserende dierenarts een antemortem keuring van het dier te verrichten. Een dier dat niet levend is beoordeeld door een dierenarts is dus te allen tijde uitgesloten van noodslachting! Als de antemortem keuring een gunstig resultaat heeft én aan alle gestelde voorwaarden voldaan is, ondersteunt de praktiserend dierenarts de beslissing tot noodslachting en vult alleen in dat geval het bijbehorende deel van het document "Verklaring Noodslachting" volgens voorschrift in.

### Doden door bedwelmen en verbloeden

Bij het bepaalde in Vo. (EG) 1099/2009 en de regeling Doden van dieren 2012, dient bij het doden van een dier ervoor gezorgd te worden dat het dier elke vermijdbare vorm van pijn, spanning of lijden wordt bespaard. Hiertoe dient het dier adequaat bedwelmd te worden alvorens het dier verbloed wordt. De voorwaarden voor een adequate bedwelming zijn:

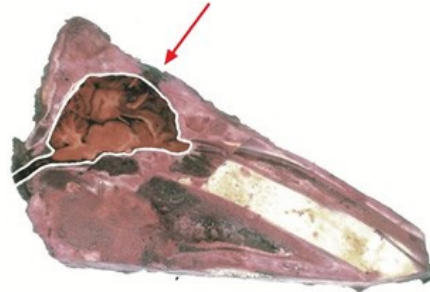
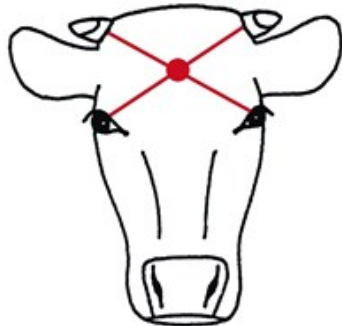
- Een vakbekwame schutter;
- Een volgens specificaties onderhouden schietmasker die geschikt is voor de diersoort en de grootte van het dier;
- Het kaliber van de munitiepatronen is bedoeld voor de soort en de grootte binnen de soort;
- De fixatie van de kop van het dier is voldoende en het schieten gebeurt direct na fixatie;
- Het schietmasker wordt op de juiste plaats, loodrecht op het schedeloppervlak geplaatst.

De tekenen dat een dier adequaat bedwelmd is, zijn als volgt:

- Het dier collabeert onmiddellijk na het schot;
- Het lichaam en de spieren van het dier verkrampen onmiddellijk na het schot;
- De ademhaling stopt onmiddellijk en blijvend; en
- De oogleden zijn open waarbij de blik van het oog recht vooruit staart en de oogbol niet draait.

Direct na de bedwelming moet verbloeding plaatsvinden door middel van het doorsnijden van de halsslagers. In geval van een nood situatie kan een andere dodingsmethode toegepast worden. (Zie Noodsituaties.)

De volgende figuren illustreren de correcte toepassing voor **rund** en **paard**



---

**Rund:** De optimale positie voor plaatsing van het schietmasker is **op de kruising** van twee denkbeeldige lijnen die lopen van de middenbovenzijde van de ogen naar de tegenover gelegen hoornbasis.



---

**Paard:** De optimale positie voor plaatsing van het schietmasker is **2 cm boven de kruising** van twee denkbeeldige lijnen die lopen van de achterste ooghoeken naar de tegenover gelegen oorbasis.

Bron afbeeldingen: Guidance Notes No.2: Captive-Bolt Stunning of Livestock, HSA 2013. Humane Slaughter Association, The Old School, Brewhouse Hill, Wheathampstead, Herts., AL4 8AN, UK. [www.hsa.org.uk](http://www.hsa.org.uk).

### **Transport naar het slachthuis**

Het geslachte en verbloede dier dient zonder nodeloos uitstel onder hygiënische omstandigheden naar het slachthuis te worden vervoerd. Tevens dient er rekening mee gehouden te worden dat de Vo. 853/2004 oplegt dat alle dieren schoon moeten zijn bij aanvoer in het slachthuis. Dit betekent dat de praktiserend dierenarts in voorkomende gevallen de noodslachting van vuile dieren kan/moet weigeren.

De maag en de darmen mogen bij noodslachting ter plaatse onder toezicht van de dierenarts worden verwijderd, evenwel zonder verdere uitslaching. Verwijderde ingewanden moeten het geslachte dier naar het slachthuis vergezellen en worden aangeduid als afkomstig van dat dier. Indien er tussen het doden en de aankomst op het slachthuis meer dan twee uur verstrijkt, moet het dier gekoeld worden, tenzij de weersomstandigheden een actieve koeling overbodig maakt (omgevingstemperatuur van 4°C of lager).

Het dier dient bij aankomst in het slachthuis onmiddellijk te worden uitgeslacht.

### **Documenten en verklaringen**

Het in nood gedode dier dient bij het transport naar het slachthuis vergezeld te gaan van een document 'Verklaring voor noodslachting' dat compleet en naar waarheid is ingevuld en ondertekend door de dierhouder én door de dierenarts, elk voor hun eigen deel.

Alleen 'Verklaringen voor noodslachting' met een hoofdletter '**N**' voorafgaand aan het volgnummer mogen worden gebruikt. Deze verklaringen voldoen, bij correcte invulling, aan de gestelde eisen in de Vo. 853/2004 en de eisen van de NVWA. De verklaringen zijn verkrijgbaar bij de KNMvD. Tevens dient de voedselketeninformatie (VKI) het in nood gedode dier te vergezellen, ingevuld en ondertekend door de dierhouder. De veehouder kan dit op gelijke manier doen als bij andere dieren die naar het slachthuis gaan (digitaal).

## **Bijzondere situaties**

### **1. Noodsituaties (Ongeval tijdens regulier vervoer)**

In de Vo. 1099/2009 worden in artikel 1 'noodsituaties' benoemd. Eén van deze noodsituaties is als volgt beschreven: 'het doden van dieren in noodsituaties' is het doden van dieren die zodanig gewond zijn of ziek zijn dat dit met ernstige pijn of ernstig lijden gepaard gaat, terwijl er geen andere praktische mogelijkheid is om die pijn of dat lijden te verlichten.

De instructie van de NVWA beschrijft hierbij de situatie dat het bij productiedieren buiten het slachthuis meestal dieren betreft die onderweg een ongeluk overkomt. Als dan ondraaglijk lijden het gevolg is, het dier is gezond, mag niet levend vervoerd worden en een dierenarts kan zonder ophoud de antemortem keuring uitvoeren, dan kan sprake zijn van een noodslachting. Als bedwelmen door middel van een schietmasker niet kan, dan mag het dier met de kogel gedood worden. De doding door de kogel moet plaatsvinden door een bevoegd persoon met een wapenvergunning.

### **2. Hoogdrachtig rund**

Hoe om te gaan met een hoogdrachtig rund dat een ongeval heeft gehad?

De instructie van de NVWA geeft daarop het volgende antwoord:

Het is in het geval dat een hoogdrachtig rund, met een levensvatbaar kalf, een ongeval heeft gehad toegestaan het kalf uit de baarmoeder te halen tijdens de noodslachting. De volgorde van stappen van het dodingsproces, dat na de AM-keuring uitgevoerd moet worden, luidt dan als volgt:

1. Schieten (lege artis!!);
2. Verbloeden;
3. Het kalf eruit halen.

Toegevoegd kan worden dat niet minutenlang hoeft te worden gewacht tot het verbloeden volledig is beëindigd. Als bijvoorbeeld 30 seconden na het doorsnijden van de halsslagaders wordt begonnen met de 'keizersnee', is er al veel bloed verloren en heeft het kalf nog goede levenskansen.

### **3. "Wilde dieren" in natuurgebieden**

Indien praktici vragen krijgen over dieren die in natuurgebieden gehouden worden, is het verstandig om deze vragen door te verwijzen naar de NVWA omdat dit specifieke regelgeving betreft. Deze dieren vallen buiten het kader van de noodslachtingen. Practici hebben dus geen rol meer in deze situatie.

## **Keuring en bestemming van het vlees**

Indien uit de verklaring het directe verband tussen de reden van noodslachting en een recent ongeval niet (voldoende) blijkt, dan wordt de postmortem keuring door de officiële dierenarts opgeschort tot een nieuwe verklaring wordt geleverd waarin dit rechtstreekse verband wel duidelijk is vastgelegd of is aangevuld met de juiste of ontbrekende informatie. De dierhouder en/of de praktiserend dierenarts zijn elk verantwoordelijk voor hun eigen deel.

Het geslachte dier wordt overeenkomstig Vo. (EG) 854/2004, in het slachthuis aan een postmortem keuring onderworpen, uitgevoerd door de officiële dierenarts van de NVWA. De postmortem keuring, inclusief eventuele extra tests leidt tenslotte tot een beslissing met betrekking tot het vlees.

Het onderzoek door de officiële dierenarts kan er toe leiden dat het vlees of een deel van het vlees 'niet geschikt voor menselijke consumptie' wordt verklaard. De exploitant van het slachthuis moet de eventuele instructie van de officiële dierenarts van de NVWA ten aanzien van het gebruik van het vlees opvolgen.