

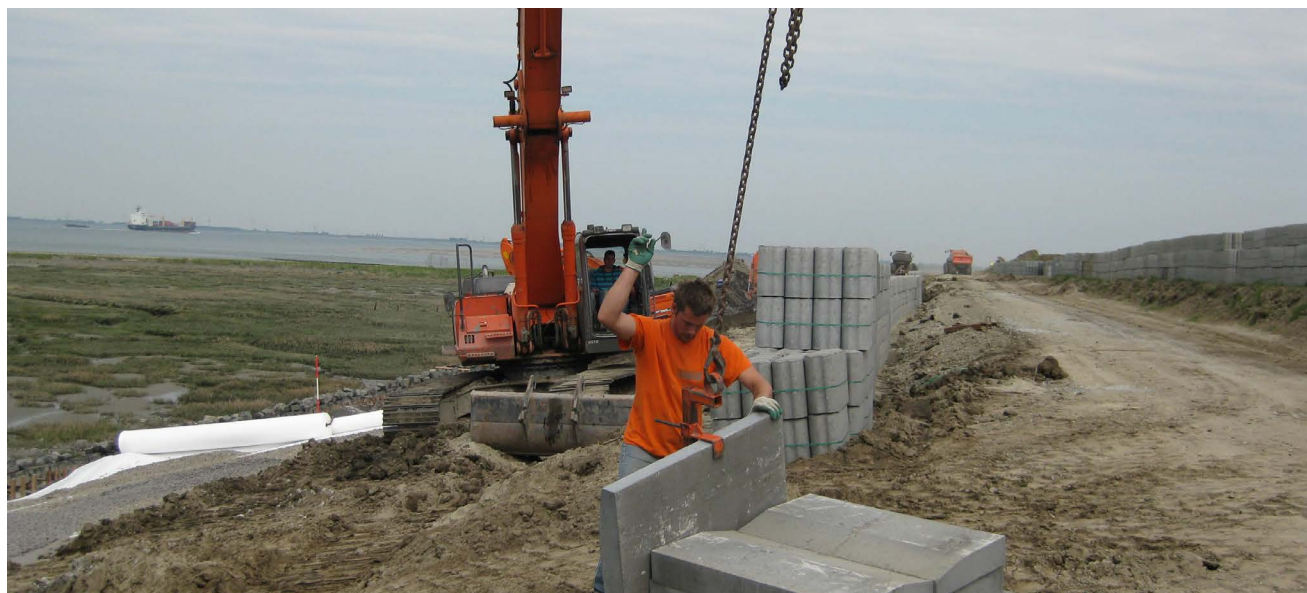


Veilig hijsen met grondverzetmachines

Voor meer info over veilig werken, kijk op www.agroarbo.nl

Tips en vuistregels voor de toolboxmeeting

Grondverzetmachines zijn in eerste instantie ontworpen voor graafwerkzaamheden. In de praktijk worden ze voor veel meer werkzaamheden gebruikt, zoals voor het hijsen. Een grondverzetmachine mag echter niet alles hijsen. In bepaalde gevallen moet de grondverzetmachine zijn ingericht als hijskraan.



Draag altijd de juiste persoonlijke beschermingsmiddelen.

WANNEER MAG JE HIJSEN MET EEN GRONDVERZETMACHINE?

Hijsen met een grondverzetmachine mag als de werkzaamheden in categorie 1 vallen, het 'beperkt hijsen'. Het werk ligt daarbij in het verlengde van de graafwerkzaamheden, bijvoorbeeld het hijsen van schotten, uitrustingsstukken, leidingen en trilplaten. Dit mag wanneer de opleiding 'Beperkt hijsen met grondverzetmachines' is gevolgd.

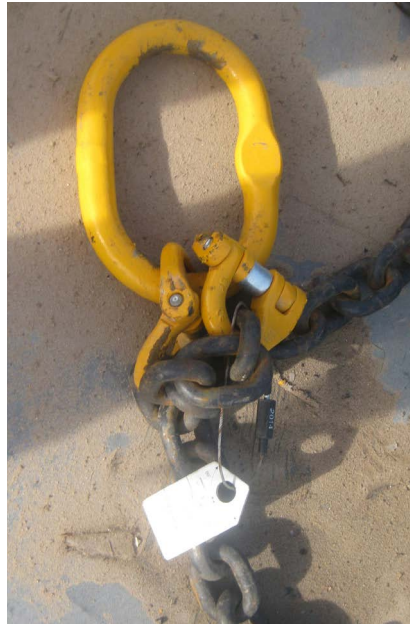
Voor categorie 2 geldt daarnaast dat er een lastmomentbeveiliging en een lastmomentsignalering aanwezig moeten zijn.

KLEUR	STREPEN	B (MM)	WLL (kg)
Paars	1	30	1000
Groen	2	60	2000
Geel	3	90	3000
Grijs	4	120	4000
Rood	5	150	5000
Bruin	6	180	6000
Blauw	8	240	8000
Oranje	10	300	10000

Alle toolboxes zijn ook digitaal te gebruiken via de Veilig Vakwerk-dienst. Ga voor meer informatie naar www.veiligvakwerk.nl.



Inspecteer een hijsband voor gebruik. Deze hijsband is niet geschikt.



Controleer het label. Op het label staat de keuringsdatum van de ketting.

WANNEER MOET EEN GRONDVERZET-MACHINE INGERICHT ZIJN ALS HIJSKRAAN?

Gaat het niet om 'beperkt hijsen', dan vallen de werkzaamheden in categorie 2, de inzet van de grondverzetmachine als mobiele hijskraan. Hiervoor is een specifieke opleiding nodig, namelijk het Deskundigheidsbewijs TCVT (bedrijfslast meer dan twee ton, bedrijfslastmoment meer dan tien tonmeter).

HIJSBANDEN

Controleer de hijsbanden voor gebruik. Zorg dat de banden tijdens het gebruik niet tegen scherpe kanten van de last komen en voorkom overmatig schuren. Hijsbanden moeten worden gedragen in de volle breedte van de hijshaak.

COMMUNICATIE EN LMRA

Zorg dat voor het hijsen bekend is wat je gaat hijsen, hoe wordt aangepikt en waar de last wordt neergezet. Dat is ook het moment om te controleren of de juiste machine voor het werk aanwezig is. Hoe zwaar is de last, is de giek lang genoeg, is er voldoende ruimte, is de veiligheid van personen geborgd?

VEILIG NEERZETTEN VAN DE LAST

Zorg voor veiligheid van de grondwerker bij het neerzetten van een last. Gebruik de handrem wanneer een last met wielen, zoals een compressor, wordt verplaatst. Dit om te voorkomen dat de last gaat rollen. Zet de last op een vlakke ondergrond. Kan dat niet, werk dan niet verder, maar zorg voor een passende oplossing.

Voorwaarden hijsen met een grondverzetmachine

- Er is een compleet kraanboek aanwezig met een complete lastvluchttabel.
- Er is een hoorbare overlastsignalering.
- Er is een slangbreukbeveiliging aanwezig op de hydraulische cilinders.

Wanneer mag je een hijsband niet gebruiken?

- Als de werklast niet bekend is (bij platte hijsbanden) of het label niet meer leesbaar is.
- Als de hijsband is beschadigd door insnijding of wrijving, brandgaatjes heeft of in aanraking is geweest met chemicaliën.
- Als de lus is versleten of het stiksel los is.
- Als er knopen in zitten.

TIPS EN VUISTREGELS

- In de gebruiksaanwijzing staat welke hulpstukken mogen worden gebruikt. Houd je daaraan.
- Controleer of het kraanboek aanwezig is.
- Gebruik de hijstabel om te bepalen of de capaciteit van de kraan voldoende is.
- Beoordeel of de giek vrij blijft van obstakels voor de gewenste last en vlucht.
- Check of er vanuit de cabine voldoende zicht is.
- Gebruik alleen hijsbanden die geschikt zijn om de last te dragen, bevestig ze op juiste wijze en houd ze tijdens het werk heel. Zijn ze toch beschadigd, zorg er dan voor dat ze niet meer kunnen worden gebruikt.
- Schakel altijd de SLI in, de pieper die afgaat wanneer de maximale hijs-capaciteit wordt bereikt.
- Ga pas aan het werk als de communicatie goed is geregeld en het hele hijstraject duidelijk is.
- Hijs nooit over personen heen en wees alert bij het neerzetten van de last. Voorkom ongewenst verplaatsen van de last.
- Als je haast hebt, ga dan niet gejaagd werken, maar blijf geconcentreerd. Is de planning niet te doen, meld het dan tijdig bij je werkgever. Doe dit ook als anderen je vragen of je iets wilt verplaatsen, maar je daar eigenlijk geen tijd voor hebt. Nee zeggen mag en moet soms!



TEKST: Peter Bredius, Stigas

FOTO'S: Stigas