

Het gaat in de praktijk steeds beter

Onafhankelijk monsternemer voor mest heeft succes

De dikke fractie die ontstaat na mestscheiding van varkens- en rundveemest, is dit jaar zijn excessen in de fosfaatgehalten kwijtgeraakt. Dat is het goede nieuws na ruim een jaar verplichte inzet van een onafhankelijk monsternemer van mest. Ondertussen raken ook de monsternemer en bedrijven steeds beter op elkaar ingespeeld. Een reportage uit het veld.

De onafhankelijk monsternemer rijdt als eerste het terrein van de varkenshouder op. Zes uur 's ochtends is er van een vrachtwagen nog geen spoor te bekennen. Doordat het nog donker is, moet er zelfs even worden gezocht naar de hoop vaste mest, het resultaat van het scheiden van varkensmest. Meer specifiek: een mengeling van biggen- en een klein deel zeugenmest.

Sinds ruim een jaar mag alleen de onafhankelijk monsternemer nog maar een monster nemen van de hoop vaste mest, de mestcodes 13 en 43. Het is een maatregel om een vorm van vermeende fraude tegen te gaan. Als gevolg van de inzet van de onafhankelijk monsternemer zijn de excessen minder geworden, stelt Iwan Gijsbers, directeur van ROBA Laboratorium. Dat wordt beaamd door de leden van de sectie Meststoffendistributie van CUMELA Nederland die te maken hebben met vaste mest en Hans Verkerk, secretaris van de sectie. Ze krijgen steun van de cijfers. Zo bleek uit de halfjaarcijfers

van de Rijksdienst voor Ondernemend Nederland al dat de gehalten in de geëxporteerde rundermest fors zijn gedaald. Ook de gehalten in varkens- en mengmest hebben een daling laten zien. Cijfers van Eurofins, die we opvroegen, laten zien dat mestcode 13 de laagste gehalten noteert sinds ten minste 2013. Zo komt de hoeveelheid stikstof uit op 8,8 kilo per ton en doet fosfor 5,4 kilo per ton, wat zich vertaalt in 12,5 kilo fosfaat per ton.

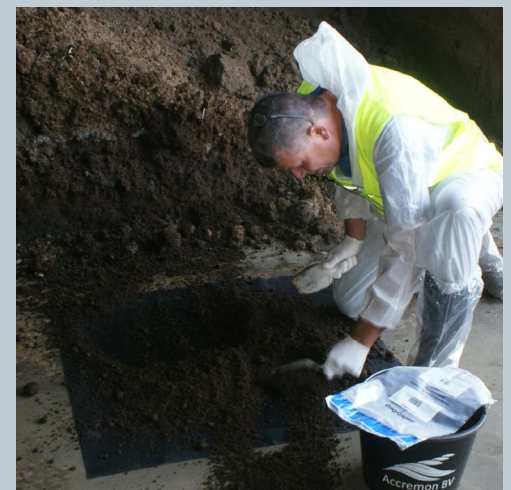
Mestcode 43, koek van varkensmest na mestscheiding, laat een minder duidelijk resultaat zien. Zo gaat de stikstof omhoog naar 12,5 kilo per ton in de periode 1 oktober 2017 tot en met 1 oktober 2018. Het fosforgehalte daalt wel tot 8,2 kilogram, wat 18,7 kilogram fosfaat per ton oplevert. Alleen in 2013-2014 zat er minder fosfor in de koek. Voor Verkerk zijn de cijfers het bewijs dat de verplichte bemonstering succesvol is. "Vooral de gehalten in de geëxporteerde mest laten zien dat het nodig was."



Van elke laadbak met mest moet een schepje worden genomen. Veiligheid speelt hierbij een belangrijke rol.



Het monster wordt in een bak gestort. Daarna begint het mengen en verdelen in vier kwarten, het kwartieren. Dit proces wordt twee keer herhaald.



Het opmengen en kwartieren mag ook op een zeil. Het monster mag hierbij niet alleen worden gelaten. De monsterzak wordt door de chauffeur of loonwerker aangeleverd.

Logistieke puzzel

Wim Kapteijns is één van de monsternemers die zich sinds 1 oktober 2017 bezighoudt met de onafhankelijke monstername. "Wij werken met blokken van twee uur." Het eerste blok start om half zeven, maar Kapteijns is er meestal al om zes uur. Door vroeger dan op het papier staat aanwezig te zijn, komt de monsternemer de bedrijven tegemoet. Dit is echter een van de zeldzame keren dat de vrachtwagens te laat zijn.

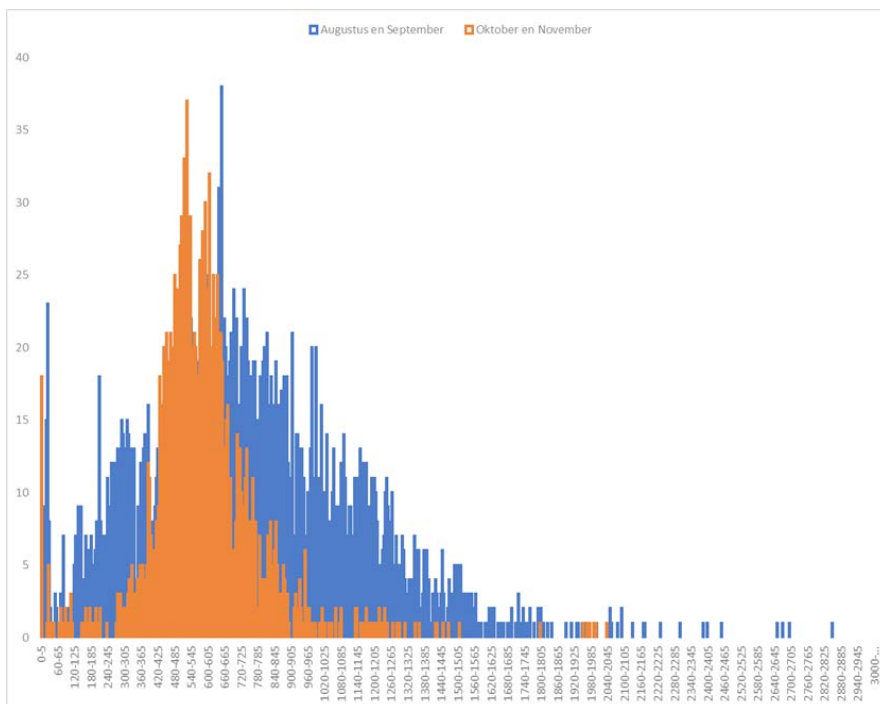
"Tot half negen duurt dit blok. Daarna ben ik van half negen tot en met half elf ingeroosterd bij het tweede bedrijf, een loonwerker", legt Kapteijns uit. Voor een transportbedrijf dat vier tot vijf vrachten wil laden, is een blok van twee uur hard nodig om de vrachtwagens te laden en de bemonstering te laten plaatsvinden. Bij een loonwerker is een blok van twee uur vaak aan de ruime kant, zo weet hij uit ervaring.

De aanvraag voor een bemonstering moet de dag ervoor, voor drie uur zijn gedaan. De mestbonnen moeten twaalf uur van tevoren worden aangevraagd. Wanneer wordt vergeten een monster aan te vragen, houdt dat in dat er pas de volgende dag weer een aanvraag kan worden gedaan voor de dag erna. De regels rondom de tijden zijn bedoeld om controles door de NVWA mogelijk te maken. De vrij starre regels sluiten echter niet goed aan op de praktijk. Het is een punt van kritiek dat Ruud van de Meerakker van Accremon BV noemt wanneer hij het heeft over de onafhankelijk monsternemer. Ook de leden van de sectie Meststoffendistributie noemen dit in meerdere of mindere mate een nadeel van het systeem. "Het gaat wel steeds beter", laat één van de sectieleden weten.

Sinds deze zomer is het systeem zo ingericht dat er tot drie uur voor het laden en lossen tijden aangepast mogen worden. Dit moet nog in de regelgeving verwerkt worden. Van de Meerakker zegt dat daarmee beter kan worden ingespeeld op de praktijk, vooral wanneer het transporteurs betreft.

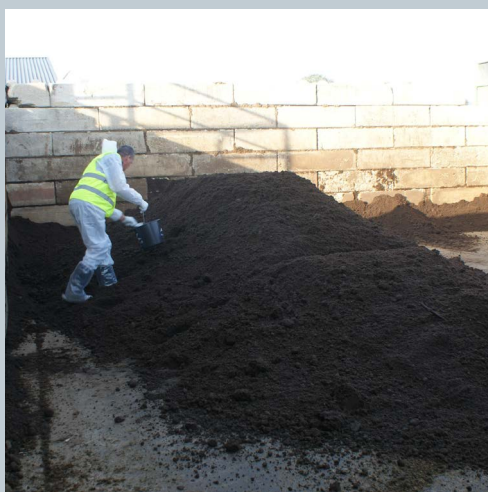
Strengere regels

Wanneer de eerste vrachtwagen zich meldt, staat Kapteijns al klaar: een witte wegwercoverall aan, hoezen over de



Een frequentieverdeling van de monsters van de dikke fractie rundermest afgezet tegen de hoeveelheid fosfaat in het monster. De grafiek onthult dat voor de invoering van de onafhankelijk monsternemer op 1 oktober 2017 er een veel grotere spreiding was in de gehalten en de piek een stuk hoger lag. Na de invoering kruipen de gehalten meer naar elkaar toe en ligt de piek op een veel lager niveau.

laarzen, handschoenen aan en schep en emmer in de hand. De vrachtwagenchauffeur klimt op de verreiker en het werk kan beginnen. "Iemand die goed met de machine overweg kan, kan de vrachtwagen in een kwartier tot twintig minuten laden. Anders duurt het langer", zegt Kapteijns. Elke keer wanneer de laadbak vol is, neemt hij er snel een schepje uit, waarna de chauffeur de mest in de vrachtwagen kan gooien. Door de vertraging op het eerste adres komt Kapteijns slechts minuten voor het aflopen van het blok waarin hij de monsterring bij het loonbedrijf klaar had moeten hebben bij het bedrijf aan. Het monsternen zelf gebeurt vrij rap. Ongeveer



Op verschillende plaatsen moet een monster uit de hoop worden gehaald. Dit om een juist beeld van de hele hoop te krijgen.



Het is een uitdaging om de werkzaamheden rondom het laden van mest precies volgens het tijdschema te laten verlopen. Dit hangt af van veel factoren.



Het laden van mest bij een melkveehouder vraagt nog steeds om een goede planning, maar dit is wel flexibeler dan het werk voor een transporteur.



een halve emmer dikke fractie wordt op een tafel of een zeil gestort. Dan gaat de monsternemer die opmengen en kwartieren. Daarbij wordt het monster verdeeld in vier vakken. Van die vier vakken worden twee vakken weggeschoven. De mest wordt weer opgemengd en het kwartieren gebeurt nogmaals. Uiteindelijk blijft er tussen de 500 en 750 gram over. Die mest gaat in een zak en die verdwijnt ten slotte in een ton.

“Als ik iets verdachts zie aan de zak mag ik hem niet gebruiken”, zegt Kapteijns terloops. Er blijken meer regels te zijn. Zo heeft hij op het tweede adres zijn schepjes in de bus laten liggen. Het monster alleen laten mag niet, dus de emmer moet mee naar het busje. Dit om te voorkomen dat er toch iets aan wordt toegevoegd om de gehalten hoger uit te laten komen. Een andere belangrijke regel is dat wanneer de vaste mest op een hoop wordt gestort er op verschillende plaatsen een monster moet worden genomen.

Sancties voor monsternemers

Na elk bezoek moet het materiaal worden gereinigd. De laatste twee regels waaraan moet worden voldaan, is de communicatie met de machinist en dat alles wat op papier staat moet kloppen. De noodzaak om aan de regels te voldoen, is voor de monsternemer net zo groot als voor de ondernemer van wie de mest is als ook voor de transporteur.

Gijsbers licht het systeem toe. “Als onafhankelijke monsternemende organisatie zijn we geaccrediteerd. De monsternemers worden regelmatig gecontroleerd door de Raad voor Accreditatie. Wanneer die afwijkingen constateert, krijg je een A- of een B-opmerking. A is de zwaarste categorie, terwijl een B een lichtere afwijking is, zoals een administratieve fout. Een A-opmerking moet zo snel mogelijk worden opgelost. Vaak krijg je nog een extra controle en in het uiterste geval worden er sancties opgelegd.”

Dat betekent extra kosten, maar kan ook resulteren in een gedwongen schorsing van een monsternemer. De regels voor de mestmonsterring zijn strenger dan die voor bijvoorbeeld grondmonsters. Zo moeten de mestmonsters direct na aankomst de zogenaamde kluis in, een koelcel met een constante temperatuur van vier graden Celsius, die kan worden afgesloten. Het verbeteren van het systeem rondom de verplichte monsternemer blijkt een continuproces te zijn, waarbij het harmonisatieoverleg een belangrijke rol speelt.

Tevreden over het eerste jaar

Wanneer Van de Meerakker en Gijsbers terugkijken op een jaar onafhankelijk monsternemen zijn ze voor een eerste jaar tevreden. “Het is een jaar van opstarten en leren”, geven ze aan. Vanuit het veld zijn de geluiden wisselend. Zo zijn er partijen die het toejuichen, omdat op deze manier ook de oneerlijke concurrentie verdwijnt, maar er zijn ook andere geluiden.

Wat ze bij Van de Meerakker ook signaleren, is dat nu de mest met code 13 en 45 moet worden bemonsterd er partijen komen die vrijwillig de mestsoorten laten onderzoeken die hier niet onder vallen. “Zo willen bijvoorbeeld composteers de balans sluitend maken.”

Excessen in gehalten verleden tijd

De onwaarschijnlijk hoge fosfaatgehalten in de koek na mestscheiding van rundveemest zijn grotendeels verdwenen, zo blijkt uit de reacties uit het veld. Deze geluiden worden min of meer bevestigd door de exportcijfers en de gehalten die de exportresultaten onthullen en de cijfers van Eurofins.

Over 2018 bereikt het fosfaatgehalte in de geëxporteerde rundveemest het laagste punt sinds 2013, zo blijkt uit de cijfers van de Rijksdienst voor Ondernemend Nederland. De dalende trend van de laatste jaren zet in de exportmest versneld door. Van de 8,7 kilogram fosfaat per ton gemiddeld over 2017 blijft in de eerste helft van 2018 5,4 kilogram fosfaat per ton over.

Eurofins vindt in een overzicht van het verloop over vijf jaar voor mestcode 13 eveneens een laag fosforgehalte, maar dat is wel iets hoger dan dat van 1 oktober 2016 tot en met 1 oktober 2017. Vooral de hoeveelheid stikstof in de koek loopt gestaag terug.

Ook het gemiddelde gehalte in de exportvarkensmest tikt een dieptepunt aan. De 7,5 kilogram fosfaat per ton over de eerste helft van 2018 is net iets lager dan de 7,9 kilogram fosfaat die in 2013 werd neergezet. Eurofins vindt deels hetzelfde. De koek na mestscheiding levert een fosforgehalte op van 8,2 kilogram per ton, maar dat ligt wel boven dat van 2013 toen het gehalte op 6,8 ton uitkwam.

Van beide categorieën mest moet de vaste mest (code 13 en 43) sinds 1 oktober door een onafhankelijk monsternemer worden bemonsterd. De onafhankelijke monsternemer wordt daarmee direct als de oorzaak van de lagere gehalten gezien.

JAAR	Mestcode	N	P	P205
13-14	13	12,9	6,4	14,7
14-15	13	13,9	5,7	13,1
15-16	13	10,8	5,9	13,5
16-17	13	9,7	5,1	11,6
17-18	13	8,8	5,4	12,5
13-14	43	17,6	6,8	15,6
14-15	43	14,5	8,6	19,6
15-16	43	11,6	8,6	19,7
16-17	43	12,2	9,6	21,9
17-18	43	12,5	8,2	18,7

DATUMSELECTIE VAN 1 OKT TOT 1 OKT kilogram per ton

Hoewel het monsteren van vaste mest redelijk ingeburgerd is, neemt het niet weg dat het een verhoging betekent van de kostprijs. Dat erkent ook Van de Meerakker. Het is echter nodig. Dit wordt nog eens onderstreept door wijzigingen die eraan komen rondom partijbemonstering. Het is een continuproces, dat uiteindelijk zal bijdragen aan een eerlijke keten.

TEKST & FOTO'S: Herma van den Pol