



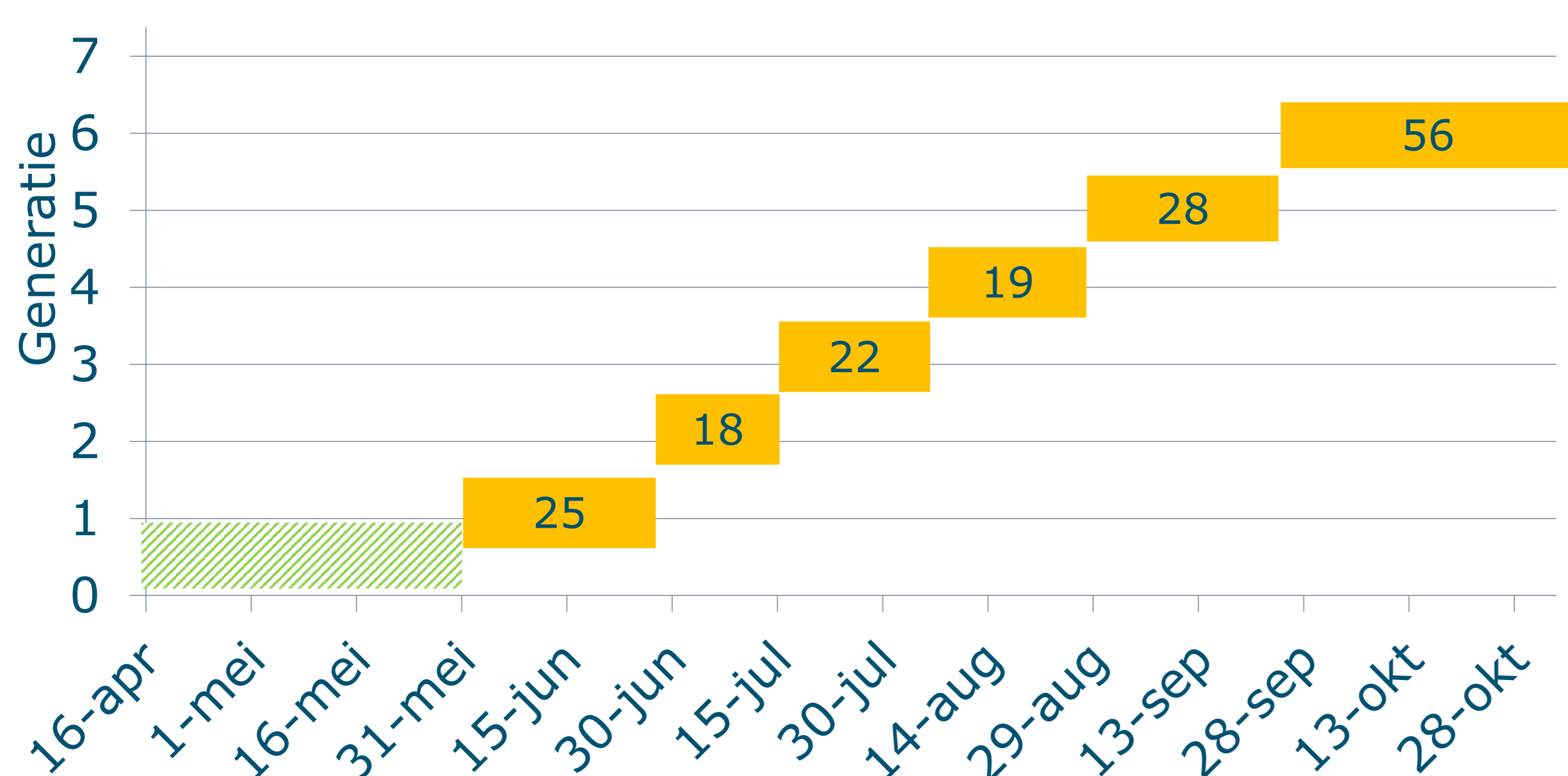
Suzuki-fruitvlieg bij pruim

Herman Helsen en Bart van der Sluis

In 2015 en 2016 traden soms kwaliteitsproblemen op bij de late pruimen. Deze problemen werden toen niet altijd aan suzuki-fruitvlieg gekoppeld maar achteraf bleek toch dat deze vaak de veroorzaker van de beschadigingen was. Alle reden voor pruimentelers om alert te zijn.

In de loop van juli neemt de plaagdruk van suzuki-fruitvlieg meestal sterk toe, vooral in de buurt van kersenboomgaarden. Vanaf eind mei of begin juni vindt op kersen vermeerdering plaats. In augustus kan zich al een vierde generatie fruitvliegen hebben ontwikkeld (figuur 1). Vooral bij de late rassen moeten pruimentelers dan ook rekening houden met een verhoogde plaagdruk.

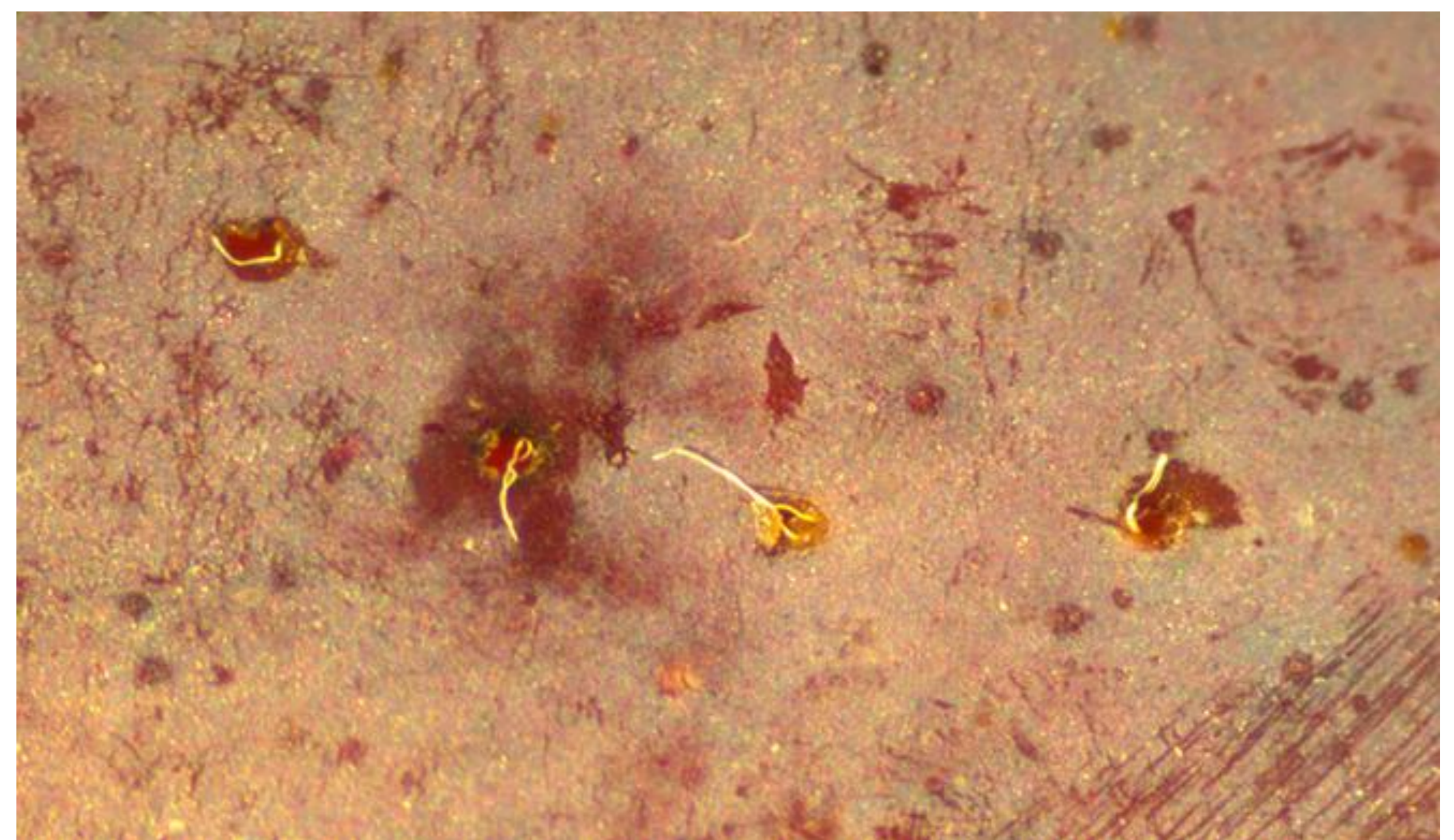
Op pruim legt de suzuki-fruitvlieg haar eieren meest kort voor de pluk, als de vruchten kleuren en zacht worden. Onrijpe vruchten kunnen niet worden aangetast. Beginnende aantasting door suzuki-fruitvlieg valt vaak nauwelijks op. Zo was van enkele onbespoten bomen met overrijpe Opal, die eind juli 2016 op Proeftuin Randwijk werden geplukt, 90% van de pruimen aangetast. De vruchten zagen er op het oog nog goed uit. Pas bij controle met een loep waren de eieren en de gaatjes van de larven zichtbaar, en twee dagen na plukken ging de kwaliteit snel achteruit.



Figuur 1. Minimale generatieduur van suzuki-fruitvlieg (van ei tot ei, getallen in balken geven aantal dagen weer) in kooien in een kersenboomgaard in 2015. Vanaf het eerste rijpen van de kersen, begin juni, tot de oogst van de pruimen in augustus, kunnen zich 3 tot 4 generaties suzuki-fruitvliegen ontwikkelen.

Herkenning aantasting suzuki-fruitvlieg op pruim

De suzuki-fruitvlieg maakt een gaatje in de schil van rijpende vruchten en legt haar eieren net onder de schil. Binnen enkele dagen verschijnen de larven. Die blijven bij pruimen vaak dicht onder de schil vreten. Aangetaste pruimen zijn daarom te herkennen doordat ze week aanvoelen. De schil komt als het ware los van het vruchtvlees. Ze hebben kleine gaatjes, waaruit soms een druppeltje vocht komt. Bij een grote plaagdruk kan het verstandig zijn de om de volledige rijping niet af te wachten en vervroegd te oogsten en het geoogst product snel te koelen.



Eileg op Opal (ademhalingsbuisjes zijn zichtbaar met een goede loep)



In de schil zitten kleine gaatjes, vaak met een druppel vocht. Larven zitten net onder de schil en komen regelmatig naar buiten om adem te halen.