



De Hortensiastraat in Zwolle.

Leuk, extra boompjes en beekjes. Maar wat levert dat nu op?

'Goed groen is goud waard' kwantificeert groenblauwe infrastructuur

Een groenblauwe infrastructuur helpt anticiperen op klimaatverandering. Dat idee is vrijwel gemeengoed, maar integratie ervan in de ruimtelijke ordening is geen vanzelfsprekendheid. Dat is op zich niet verrassend: als een investeerder niet helder heeft wat zo'n aanpak hem oplevert, zullen esthetiek, praktisch gebruik en het kostenplaatje al snel leidend zijn en bungelt groen onderaan de prioriteitenlijst. Een casus in Zwolle laat zien wat een andere benadering oplevert.

Auteur: Kelly Kuenen

De drijvende kracht achter het onderzoek 'Goed groen is goud waard' zijn de Urbanisten, die in opdracht van het ministerie van Infrastructuur en Milieu, het Planbureau voor de Leefomgeving en het College van Rijksadviseurs keken naar de waarde van zo'n groenblauwe infrastructuur. Het achterliggende idee van de studie is dat groen vele baten heeft – denk aan waterberging, (ver)koeling en luchtzuivering – maar dat deze nog te vaak het onderspit delven in het keuzeprocess.

De waarde van groen uitdrukken

De Atlas Natuurlijk Kapitaal (ANK) publiceerde onlangs twee kaarten: het 'Stedelijk hitte-eilandeffect in Nederland' en 'Verkoelend effect van groen en blauw', waarin te zien is waar in Nederland zich zogenoemde hitte-eilanden voordoen en welke groene en blauwe elementen de temperatuur temperen. Nuttige informatie voor partijen die zich bezighouden met bestemming en inrichting van de openbare ruimte. Maar daarmee ben je er

nog niet. Voor overheden is het van belang om de positieve effecten van groen (ecosysteemdiensten) ook te kunnen uitdrukken in een economische waarde; hetzelfde geldt voor private investeerders. Bovendien is het maar de vraag of lukraak wat bomen planten helpt. Natuurlijk is dit gechargeerd geformuleerd; overheden denken heus wel na voordat ze wat doen. Het is maar om te illustreren dat je effectiever te werk kunt gaan als je weet welk groen (en in welke hoeveelheid en combina-

ties) bijdraagt aan een klimaatbestendige stad. Met andere woorden: wat maakt een stad klimaatbestendig?

Zwolle: het groen in kaart gebracht

In de pilot werd allereerst het groen in Zwolle in kaart gebracht en werd er gekeken welke ecosysteemdiensten (zoals omschreven in het ANK) deze stukken groen hebben. Zo draagt een park meer

bij aan koeling, maar minder aan waterberging dan een weide (zie afbeelding 1). De score in ecosysteemdiensten werd vertaald naar de totale mate waarin elke soort groen bijdraagt aan het ecosysteem. Hier werd een label 'lage', 'medium' of 'hoge kwaliteit' aan gehangen. In de laatste categorie vallen onder meer volkstuinen, parken, weides, dun- en dichtbebost gebied en begraafplaatsen, met dicht bos als ecosysteemdienst nummer één.

en bredere oevers. Verder worden alleen elektrische voertuigen in het centrum toegelaten. Naast sponsparkeertuinen is er in dit scenario veel ruimte weggelegd voor bos.

Singelstad Zwolle

Het tweede concept gaat uit van een uitbreiding van de bestaande waterlopen en heeft daarmee een grote waterbergende functie. Hierin wordt ook het fietspadennetwerk uitgebreid, met een focus op routes langs het water. Dit model bevat veel rijke oevers, grasveldterrassen, wilde weides en speeltuinen, urban farms en nat bos.

Zwolle Randmeren

Het derde scenario richt zich op groen ten zuidoosten van de stad. Hier kan een grote waterplas worden aangelegd, inclusief ruige oevers, met een waterbufferende en recreatieve functie. Dit ontwerp kenmerkt zich naast de waterplas door de aanleg van bioswales in straten (vergelijkbaar met wadi's), sportvelden met wilde randen, groenblauwe daken en wegen met wadi's. Voor elk model werden vervolgens de baten in kaart gebracht. Hoewel de Urbanisten een slag om

WAAROM NIET TEEB?
 Waarom deze casus, als de TEEB-tool al bestaat, zullen sommige lezers zich afvragen. In hun onderzoek leggen de Urbanisten dit uit. In de TEEB wordt weinig onderscheid gemaakt tussen soorten groen. Daarnaast is de tool bruikbaar voor het 'groen maken' van grijs, maar de berekeningen worden lastiger als men een stukje groen van matige kwaliteit wil omvormen tot een hoogwaardiger stuk groen. In deze casus wordt als het ware de link gelegd tussen de TEEB en de Atlas Natuurlijk Kapitaal, die veel specifiekere ingaat op groen.

Zwolle: drie inrichtingen

Een stad voorzien van alleen maar bos is lastig. Daarom werden drie modellen opgesteld, waarin delen die weinig bijdragen aan het ecosysteem op drie heel verschillende manieren worden omgevormd, rekening houdend met de thema's klimaatadaptatie, waterveiligheid, een gezonde stad en stedelijke groei binnen de gemeentelijke agenda. De baten werden vervolgens in kaart gebracht met de tool TEEB.stad.

Zwolle Superspons

In dit eerste scenario wordt Zwolle als het ware één groot groenblauw netwerk. Het concept kenmerkt zich door bosgebieden langs wegen, sponsparkeertuinen



Aan de hand van de Atlas Natuurlijk Kapitaal werd in kaart gebracht welke ecosysteemdiensten Zwolse 'soorten' groen leveren.



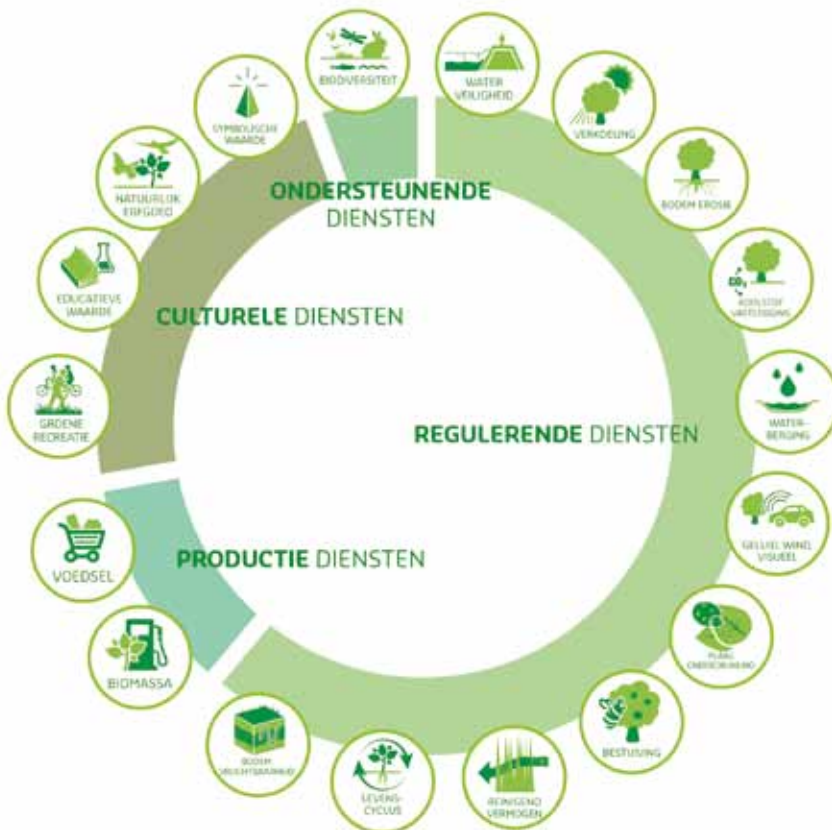
Model Superspons



Model Singelstad Zwolle



Model Randmeren



de arm houden als het gaat om exacte bedragen, zijn ze er zeker van dat elk model financiële baten oplevert op aspecten uit de TEEB-tool: gezondheidseffecten, sociale cohesie, recreatiewaarden, vermeden wateroverlast, vermindering van energieverbruik en waardetoeename van vastgoed. Dit

artikel leent zich niet om alle details uit de doeken te doen. Bovendien laten de Urbanisten de berekeningen gepaard gaan met enkele kanttekeningen die hier dan óók aan bod zouden moeten komen. Om toch een tipje van de sluier te lichten van twee van de waarden: alle drie modellen zorgen naar

schatting op jaarbasis voor miljoenen of meer besparing door waterlast te voorkomen, en de verkoelende werking van het groen levert tonnen op door energiebesparing.

Conclusie

In principe kan de bovenstaande aanpak in iedere stad worden uitgevoerd. De eerste stap bestaat uit het beseft dat een integrale benadering van de stedelijke ruimte kan helpen problemen in diezelfde ruimte tegen te gaan. Vervolgens is het belangrijk te erkennen dat groenblauwe infra méér is dan een 'een beetje ademruimte in het stedelijk gebied', stellen de Urbanisten. Een andere *mindset* dus. In de laatste stap moet ook aandacht worden besteed aan de verschillende belangen, aangezien diegenen die profiteren van een groenblauwe structuur vaak niet de investeerders zijn. De Urbanisten zien daarbij een rol weggelegd voor lokale overheden. De mogelijkheid om de baten van groen te onderbouwen met economische argumenten, zal dat proces hopelijk vergemakkelijken.



Be social

Scan of ga naar:

www.Stad+Groen.nl/artikel.asp?id=41-6987