

157 98445

M

Gebruikswaarde onderzoek paprika

Stookteelt 2005 – rood geogst

L. Hogendonk, P. Steenbergen

Praktijkonderzoek Plant & Omgeving B.V.
Business Unit Glastuinbouw
augustus 2005

PPO nr. 41717077

© 2005 Wageningen, Praktijkonderzoek Plant & Omgeving B.V.

Alle rechten voorbehouden. Niets uit deze uitgave mag worden verveelvoudigd, opgeslagen in een geautomatiseerd gegevensbestand, of openbaar gemaakt, in enige vorm of op enige wijze, hetzij elektronisch, mechanisch, door fotokopieën, opnamen of enige andere manier zonder voorafgaande schriftelijke toestemming van PPO - Glastuinbouw.

Praktijkonderzoek Plant & Omgeving B.V.. is niet aansprakelijk voor eventuele schadelijke gevolgen die kunnen ontstaan bij gebruik van gegevens uit deze uitgave.

Financier:

Productschap Tuinbouw
Louis Pasteurlaan 6
Postbus 280
2700 AG Zoetermeer



Projectnummer: 41717077

Praktijkonderzoek Plant & Omgeving B.V.

Business Unit Glastuinbouw

Adres : Kruisbroekweg 5, 2671 KT Naaldwijk
: Postbus 8, 2670 AA Naaldwijk
Tel. : 0174 – 63 67 00
Fax : 0174 – 63 68 35
E-mail : infoglastuinbouw.ppo@wur.nl
Internet : www.ppo.wur.nl

Inhoudsopgave

pagina

1	INLEIDING.....	5
1.1	Doel.....	5
1.2	Programma gebruikswaardeonderzoek glasgroenten.....	5
1.3	Samenstelling rassenseries.....	5
1.4	Opzet onderzoek.....	5
2	PROEFOPZET.....	7
2.1	Proefgegevens.....	7
2.2	Opgenomen rassen en herkomsten.....	8
3	RESULTATEN.....	9
3.1	Beoordelingen.....	9
3.1.1	Beoordelingen in cijfers – vroeg.....	10
3.1.2	Opmerkingen bij de beoordelingen – vroeg.....	12
3.1.3	Beoordelingen in cijfers – laat.....	13
3.1.4	Opmerkingen bij de beoordelingen – laat.....	15
3.1.5	Gewasbeoordelingen.....	16
3.2	18
3.3	Productie.....	19
3.3.1	Productie rond 5.0 kg/m ²	19
3.3.2	Productie rond 10.0 kg/m ²	22
3.3.3	Productie einde proef.....	24
3.3.4	Opmerkingen gemaakt tijdens oogst.....	26
3.4	Fusarium.....	27
3.4.1	Fusarium vruchtrot.....	27
3.5	Lengtemetingen.....	28
4	PRODUCTIE GRAFISCH WEERGEGEVEN.....	29
5	RASBESCHRIJVINGEN.....	31

Voorwoord

In dit rapport vindt u de uitgewerkte resultaten van het gebruikswaardeonderzoek rode paprika stookteelt 2005, uitgevoerd door PPO - Glastuinbouw te Naaldwijk. In hoofdstuk 2 worden de opzet en de werkwijze van dit onderzoek toegelicht. In hoofdstuk 3 worden de resultaten van achtereenvolgens de product - en gewasbeoordelingen en de productiewaarnemingen weergegeven. De grafische weergave van de productie staat in hoofdstuk 4 en in hoofdstuk 5 staan de rasomschrijvingen vermeld zoals goedgekeurd door de beoordelingscommissie en gepubliceerd in de vakbladen.

1 Inleiding

1.1 Doel

Het gebruikswaardeonderzoek glasgroenten wil de teler steunen in de keuze van zijn rassen door het vergaren en presenteren van resultaten, verkregen uit objectief en betrouwbaar onderzoek dat in samenwerking met telers en veredelaars wordt uitgevoerd.

1.2 Programma gebruikswaardeonderzoek glasgroenten

Het gebruikswaardeonderzoek glasgroenten vindt plaats in opdracht van telers, die via de gewascommissies van LTO Groeiservice hun onderzoekswensen kenbaar maken. Het rassenonderzoek vindt plaats indien de gewascommissie dit type onderzoek een hoge prioriteit geeft.

Het programma wordt jaarlijks vastgesteld op basis van de onderzoekswensen vanuit de commissies, het rassenaanbod bij de veredelingsbedrijven en het door het Productschap Tuinbouw (PT) beschikbaar gestelde budget. De Begeleidingscommissie Gebruikswaardeonderzoek Glasgroenten (BGG) adviseert PPO - Glastuinbouw m.b.t. de inhoud en uitvoering van het gebruikswaardeonderzoek. In deze commissie zijn telers (namens LTO Groeiservice), Plantum NL (voorheen o.a. de NVZP en NVP), Naktuinbouw (Nederlandse Algemene Kwaliteitsdienst Tuinbouw), de DPA (Dutch Produce Association), het PT en PPO - Glastuinbouw vertegenwoordigd.

1.3 Samenstelling rassenseries

Nadat het programma voor het gebruikswaardeonderzoek is vastgesteld worden de veredelingsbedrijven aangeschreven met het verzoek rassen in te zenden voor de verschillende gewassen. Aan het eind van het voorafgaande teeltseizoen is in de beoordelingscommissies vastgelegd welke standaardrassen (bekende rassen als vergelijkingsras in het onderzoek) voor de verschillende teelten in de series worden opgenomen. Elk veredelingsbedrijf ontvangt een aanmeldingsformulier waarop het standaardras wordt vermeld. Op dit formulier dienen de inzenders een aantal vragen m.b.t. de in te zenden rassen te beantwoorden, zodat vooraf een redelijk beeld van de inzendingen bestaat. Als alle formulieren zijn ingezonden wordt door telers (namens LTO Groeiservice) bekeken of alle rassen voldoende niveau hebben om tot het onderzoek toegelaten te worden. Elk veredelingsbedrijf mag maximaal twee rassen inzenden, zodat de series meestal binnen de perken blijven. Voor deelname aan het gebruikswaardeonderzoek zijn veredelingsbedrijven inschrijfgeld verschuldigd.

1.4 Opzet onderzoek

Het onderzoek vindt plaats op meerdere praktijkbedrijven per type of teeltperiode, waardoor de rassen onder representatieve omstandigheden worden getoetst. Om standplaatseffecten op de bedrijven zo veel mogelijk uit te sluiten, worden alle proeven tenminste in twee herhalingen opgezet. Deze werkwijze garandeert dat de resultaten op een verantwoorde en betrouwbare manier worden verzameld.

In de proeven zijn het de proefnemers (telers) die de productiegegevens verzamelen op door PPO - Glastuinbouw beschikbaar gestelde oogstformulieren, waarbij de oogstfrequentie en de indeling van het product in kwaliteitsklassen op dezelfde manier gebeuren als op de bedrijven gangbaar is. Excursiegroepen

voeren met regelmaat gewasbeoordelingen uitgevoerd, zodat een beeld ontstaat van de gewaskenmerken zoals groeikracht en arbeidsvriendelijkheid.

PPO - Glastuinbouw organiseert productbeoordelingen. Hiertoe wordt van verschillende bedrijven product gehaald en op PPO - Glastuinbouw tentoongesteld. De beoordelingen bij sla en andere eenmalig te oogsten gewassen vinden plaats op de praktijkbedrijven. Een beoordelingscommissie bestaande uit tuinders, veredelaars, voorlichters, afzetorganisaties en onderzoekers beoordeelt het product op verschillende gewasspecifieke uiterlijke kenmerken.

Op verschillende momenten in het seizoen wordt, indien gewenst, houdbaarheidsonderzoek uitgevoerd aan product afkomstig van verschillende proefbedrijven. Het houdbaarheidsonderzoek vindt plaats op PPO - Glastuinbouw in speciaal daarvoor ingerichte ruimten. In deze ruimten wordt het product onder geconditioneerde omstandigheden bewaard. Drie maal per week wordt er beoordeeld op verschillende productspecifieke kenmerken.

Voor tomaat en paprika geldt dat er een aantal malen per seizoen smaakonderzoek kan worden uitgevoerd door een panel bestaande uit 35 personen.

De gegevens worden door PPO - Glastuinbouw vastgelegd in een conceptrapport en een voorstel voor rasbeschrijvingen die als basis voor een publicatie dienen. Beide worden met de beoordelingscommissie besproken en eventueel gecorrigeerd. De rasbeschrijvingen worden vervolgens ter goedkeuring voorgelegd aan de deelnemende veredelingsbedrijven. Bij eventuele bezwaren wordt de commissie nogmaals geraadpleegd. Als de rasbeschrijvingen definitief zijn wordt een artikel gepubliceerd in de vakbladen. Veredelingsbedrijven hebben de mogelijkheid om hun ras(sen) terug te trekken voor het handelsverkeer, zodat er over deze rassen geen publicatie volgt.

2 Proefopzet

Voor de stookteelt van 2004/2005 zijn drie nieuwe rassen op hun gebruikswaarde voor de praktijk getoetst. Ferrari werd als vergelijkingsras aan de serie toegevoegd. De proeven lagen in tweevoud op zeven praktijkbedrijven en in viervoud op één bedrijf met belichting. Op dit laatste bedrijf wordt mobiel met 1800 lux belicht; de belichting is elk vierde pad geïnstalleerd. De rassen lagen in tweevoud in een pad met belichting en in tweevoud twee paden verder.

2.1 Proefgegevens

Bedrijf	Afkorting	Teeltsysteem	Aantal planten per m ²	Zaaidatum	Plantdatum	Substraat
Bedrijf 1	B1	3 stengels	2.7	19 – 10	02 – 12	steenwol
Bedrijf 2	B2	2 stengel V-systeem	3.4	09 – 10	22 – 11	steenwol
Bedrijf 3	B3	4 stengel V-systeem	1.8	13 – 10	29 – 11	steenwol
Bedrijf 4	B4	2 stengels	3.3	25 – 10	25 – 11	steenwol
Bedrijf 5	B5	3 stengels	2.26	25 – 10	13 – 12	steenwol
Bedrijf 6	B6	2 stengel V-systeem	3.0	08 – 10	19 – 11	steenwol
Bedrijf 7	B7	3 stengels	2.34	15 – 10	03 – 12	steenwol
Bedrijf 8	B8	2 stengels	3.2	01 – 10	17 – 11	steenwol

Bedrijf	Datum 1 ^e oogst	Datum laatste oogst proef	Aantal malen geoogst	Eigen ras	In proef toegevoegd
B1	25 – 03	15 – 08	19	Ferrari	-
B2	29 – 03	18 – 08	26	Ferrari	Expres
B3	22 – 03	15 – 08	28	Funky	Funky
B4	22 – 03	15 – 08	26	Ferrari	Fascinato/PR 1274
B5	01 - 04	15 – 08	19	Ferrari	Fascinato/PR 1274
B6	24 – 01	17 – 08	29	Ferrari	onderstammen
B7	22 – 03	11 – 08	20	Ferrari	diverse van Bruinsma
B8	16 – 01	18 – 08	31	Ferrari	Funky, belichting

2.2 Opgenomen rassen en herkomsten

Code	Resistenties	Ras	Herkomst
RA	Tm 0,1,2,3	PR 1278	S & G
RB	Tm 0,1,2,3	teruggetrokken door de inzender	
RC	Tm 0,1,2	E 41.7989	Enza
Vergelijkingsrassen:			
RD	Tm 0,1,2	Ferrari	Enza

3 Resultaten

3.1 Beoordelingen

De beoordelingen zijn uitgevoerd door vertegenwoordigers van de deelnemende zaadbedrijven, de telers, de gewasonderzoeker van PPO - Glastuinbouw, de voorlichtingsdienst, medewerkers van The Greenery International en medewerkers van het gebruikswaardeonderzoek.

Bij de beoordelingen werden er cijfers gegeven voor de vruchteigenschappen:

- vorm
- kleur
- stevigheid
- zwelscheuren
- kopscheuren
- zilervlekken
- gebruikswaarde

De cijfers werden gemotiveerd door opmerkingen (zie 3.1.2 en 3.1.4).

Toelichting bij de tabellen

Cijfers:	vorm	4 = slecht	9 = zeer goed
	kleur	4 = bleek	9 = te donker
	stevigheid	4 = zacht	9 = zeer stevig
	zwelscheuren	4 = veel	9 = geen
	kopscheuren	4 = veel	9 = geen
	zilervlekken	4 = veel	9 = geen
	gebruikswaarde	4 = slecht	9 = zeer goed

gem. = gemiddelde

Om tot gemiddelden te komen zijn ontbrekende waarden met behulp van Genstat ingeschat. Bij de beoordelingstabellen zijn de beoordelingen op datum gerangschikt. De toevoeging "c" aan de proefplaatsafkorting geeft aan dat de beoordeling door de commissie is uitgevoerd.

3.1.1 Beoordelingen in cijfers – vroeg

De beoordelingen vonden plaats op 05-04 bij B1 en B6 op 19-04 bij B7, op 10-05 bij B4 en B5 en op 08-06 bij B1 en B6.

Vruchtvorm								
bedrijf ras	B1	B6	B7	B4	B5	B1	B6	Gem.
RA / PR 1278	7.1	7.2	7.6	7.8	8.2	6.8	7.3	7.5
RB	7.4	6.5	8.0	6.4	7.3	7.2	7.4	7.2
RC / E 41.7989	6.5	7.3	7.3	7.8	7.8	7.2	6.7	7.2
RD / Ferrari	6.3	6.2	7.3	7.2	7.0	6.7	6.3	6.7
Gem.	6.8	6.8	7.6	7.3	7.6	7.0	6.9	7.2

Vruchtkleur								
bedrijf ras	B1	B6	B7	B4	B5	B1	B6	Gem.
RA / PR 1278	7.0	6.9	6.2	7.5	7.3	7.5	7.2	7.1
RB	7.5	7.1	7.7	7.3	8.2	7.3	7.5	7.5
RC / E 41.7989	7.0	7.2	5.2	7.4	7.7	7.6	7.2	7.0
RD / Ferrari	6.5	7.5	7.2	7.5	7.9	7.2	7.2	7.3
Gem.	7.0	7.2	6.5	7.4	7.8	7.4	7.2	7.2

Stevigheid								
bedrijf ras	B1	B6	B7	B4	B5	B1	B6	Gem.
RA / PR 1278	7.7	7.6	7.8	8.2	8.3	7.5	7.7	7.8
RB	7.8	7.8	8.0	8.0	8.2	7.2	7.3	7.8
RC / E 41.7989	7.2	7.6	7.3	7.7	8.2	7.3	7.2	7.5
RD / Ferrari	7.5	7.5	7.7	7.8	7.6	7.5	6.8	7.5
Gem.	7.5	7.6	7.7	7.9	8.1	7.4	7.2	7.6

Zwelscheuren								
bedrijf ras	B1	B6	B7	B4	B5	B1	B6	Gem.
RA / PR 1278	7.8	8.1	9.4	8.9	8.7	7.5	8.0	8.3
RB	7.2	7.9	7.8	8.7	8.2	5.3	6.7	7.4
RC / E 41.7989	6.3	7.5	8.8	8.7	8.4	7.5	7.0	7.8
RD / Ferrari	6.9	7.7	9.2	8.7	8.6	7.8	7.2	8.0
Gem.	7.1	7.8	8.8	8.7	8.5	7.1	7.2	7.9

Kopscheuren								
bedrijf	B1	B6	B7	B4	B5	B1	B6	Gem.
ras								
RA / PR 1278	8.1	8.2	9.4	*	*	7.8	8.0	8.3
RB	8.1	8.2	9.1	*	*	4.8	6.4	7.3
RC / E 41.7989	7.4	8.1	8.8	*	*	7.6	7.2	7.8
RD / Ferrari	7.8	7.9	9.2	*	*	7.8	6.9	7.9
Gem.	7.9	8.1	9.1	*	*	7.0	7.1	7.8

Zilvervlekken								
bedrijf	B1	B6	B7	B4	B5	B1	B6	Gem.
ras								
RA / PR 1278	8.0	7.5	9.5	*	*	8.0	*	8.2
RB	8.2	5.8	8.2	*	*	7.8	*	7.5
RC / E 41.7989	7.2	7.5	9.2	*	*	7.8	*	8.0
RD / Ferrari	7.0	7.5	9.0	*	*	8.4	*	8.0
Gem.	7.6	7.1	9.0	*	*	8.0	*	7.9

Gebruikswaarde vrucht								
bedrijf	B1	B6	B7	B4	B5	B1	B6	Gem.
ras								
RA / PR 1278	6.8	5.7	7.8	8.1	8.3	6.3	7.2	7.2
RB	6.8	6.2	7.2	7.3	7.8	5.6	6.8	6.8
RC / E 41.7989	6.0	6.7	7.5	7.8	8.2	6.7	6.5	7.0
RD / Ferrari	5.9	6.8	7.5	7.8	7.5	6.6	6.4	6.9
Gem.	6.4	6.4	7.5	7.7	8.0	6.3	6.7	7.0

3.1.2 Opmerkingen bij de beoordelingen – vroeg

De opmerkingen die tijdens de beoordelingen vroeg zijn gemaakt staan in onderstaande tabel vermeld.

Ras	Opmerkingen
RA / PR 1278	enkele knoop, 2 knooppplanten, gevoelig voor brandvlekken, lange steel (dun) verder goed, goed, kleine vruchten, oranje van kleur, binnenrot (6x), kleur, doorkleuring ?, lange stelen (7x), afwijkende vorm, steel zit hoog op paprika, vorm matig, zeer mooi (4x), mooi (3x), erg mooi van vorm (2x), goed mooie vorm, sterk tegen kopscheuren, rotte vrucht, zonnebrand
RB	goed, veel rommel vruchten, grof soms bonkerige vruchten, kopscheuren (4x), iets kopscheur (3x), zilvervlekken (3x), iets zilvervlek (2x), lange stelen (4x), mooi totaal oortjes (8x), donker van kleur, dunne stelen, zware vrucht, veel kleintjes (2x), 10% kleintjes, rommel, wisselende vorm, erg mooi
RC / E 41.7989	binnenrot (6x), zit een rotte in daarom vier voor gebruikswaarde, doorkleuring, groene delen slecht, enkele oortjes, goed, goed mooie vorm, erg mooi, lange steel (dun), lange stelen (5x), mooi grof, zware vruchten, brandplek, oortjes (2x), spitse vrucht (2 hokkig), zilvervlekken
RD / Ferrari	1 oor (2x), erg rommelig, minder mooie vruchten, fijn (2x), langwerpig, puntig, mooi gewas, mooi, oortjes (16x), oren (5x), te veel oren (3x), puntig, veel oren (10x), matige vorm, mooie kleur, nette paprika, binnenrot, voldoende, kleintjes, wisselend

3.1.3 Beoordelingen in cijfers – laat

De beoordelingen vonden plaats op 05-07 bij B4 en B5, op 07-07 bij B2, Moo en B6, op 18-07 bij Moo, op 27-07 bij B1, op 11-08 bij B4, B8 en B5.

Vruchtvorm

bedr ras	B4	B5	B2c	Mooc	B6c	Moo	B1	B4c	B8c	B5c	Gem
RA / PR 1278	6.4	6.6	6.4	6.9	6.8	7.3	6.5	6.8	6.2	6.5	6.6
RB	6.1	6.9	6.8	6.6	6.8	8.1	6.5	6.9	6.7	7.2	6.8
RC / E 41.7989	6.8	7.5	6.9	6.6	7.0	5.8	6.6	6.3	7.1	6.7	6.7
RD / Ferrari	6.6	6.9	6.3	6.7	5.9	6.4	5.8	6.8	6.4	7.1	6.5
Gem.	6.5	7.0	6.6	6.7	6.6	6.9	6.3	6.7	6.6	6.8	6.7

Vruchtkleur

bedr ras	B4	B5	B2c	Mooc	B6c	Moo	B1	B4c	B8c	B5c	Gem
RA / PR 1278	6.0	6.3	5.0	5.5	5.8	6.9	7.0	7.0	6.5	6.6	6.2
RB	7.0	7.8	5.8	7.0	6.4	7.8	6.9	7.5	6.4	7.4	7.0
RC / E 41.7989	6.3	7.0	6.2	6.4	5.4	6.9	7.3	7.2	6.8	7.3	6.7
RD / Ferrari	6.0	6.8	5.6	6.2	5.5	6.3	6.9	6.7	6.7	7.0	6.4
Gem.	6.3	7.0	5.7	6.3	5.8	7.0	7.0	7.1	6.6	7.1	6.6

Stevigheid

bedr ras	B4	B5	B2c	Mooc	B6c	Moo	B1	B4c	B8c	B5c	Gem
RA / PR 1278	7.4	7.5	7.0	7.8	7.4	7.7	7.0	7.5	7.2	7.4	7.4
RB	7.1	7.5	7.0	7.3	7.0	7.7	6.4	7.6	7.5	7.0	7.2
RC / E 41.7989	7.2	6.8	6.6	7.2	7.2	7.7	7.1	7.0	7.7	7.3	7.2
RD / Ferrari	7.3	7.8	7.1	7.1	7.0	7.4	6.8	6.9	7.3	7.0	7.2
Gem.	7.3	7.4	6.9	7.3	7.1	7.6	6.8	7.2	7.4	7.2	7.2

Zwelscheuren

bedr ras	B4	B5	B2c	Mooc	B6c	Moo	B1	B4c	B8c	B5c	Gem
RA / PR 1278	8.1	8.1	8.0	8.2	8.2	9.0	6.9	8.4	8.0	8.1	8.1
RB	7.6	7.6	7.5	7.3	7.2	8.9	5.4	8.5	8.1	8.1	7.6
RC / E 41.7989	8.1	8.1	7.0	6.8	7.7	9.0	6.6	8.7	8.1	8.1	7.8
RD / Ferrari	7.7	8.4	6.6	7.2	7.1	9.0	7.0	8.7	8.1	8.1	7.8
Gem.	7.9	8.1	7.3	7.4	7.5	9.0	6.5	8.5	8.1	8.1	7.8

Kopscheuren											
bedr ras	B4	B5	B2c	Mooc	B6c	Moo	B1	B4c	B8c	B5c	Gem
RA / PR 1278	8.3	8.1	8.0	8.3	8.5	8.8	6.2	*	*	*	8.0
RB	6.8	7.2	5.6	5.0	6.2	7.7	3.4	*	*	*	6.0
RC / E 41.7989	8.1	8.1	7.3	7.3	8.2	8.8	5.9	*	*	*	7.7
RD / Ferrari	7.0	8.4	6.8	7.1	8.5	8.8	6.3	*	*	*	7.6
Gem.	7.6	8.0	6.9	6.9	7.9	8.6	5.5	*	*	*	7.3

Brandvlekken											
bedr ras	B4	B5	B2c	Mooc	B6c	Moo	B1	B4c	B8c	B5c	Gem
RA / PR 1278	6.8	4.7	*	*	*	*	*	*	*	*	5.7
RB	5.5	5.0	*	*	*	*	*	*	*	*	5.3
RC / E 41.7989	7.1	6.4	*	*	*	*	*	*	*	*	6.8
RD / Ferrari	7.3	7.2	*	*	*	*	*	*	*	*	7.2
Gem.	6.7	5.8	*	*	*	*	*	*	*	*	6.2

Gebruikswaarde vrucht											
bedr ras	B4	B5	B2c	Mooc	B6c	Moo	B1	B4c	B8c	B5c	Gem
RA / PR 1278	6.8	6.2	6.2	6.6	6.8	6.0	6.1	7.0	6.2	6.7	6.5
RB	5.3	5.9	5.3	5.1	5.7	7.0	3.9	6.7	6.9	6.5	5.8
RC / E 41.7989	7.0	6.9	6.4	6.5	6.8	6.0	6.8	6.2	7.0	6.5	6.6
RD / Ferrari	6.7	6.8	6.1	6.0	6.0	5.8	6.1	6.9	6.8	6.8	6.4
Gem.	6.5	6.5	6.0	6.0	6.3	6.2	5.7	6.7	6.7	6.6	6.3

3.1.4 Opmerkingen bij de beoordelingen – laat

De opmerkingen die tijdens de beoordelingen vroeg zijn gemaakt staan in onderstaande tabel vermeld.

Ras	Opmerkingen
RA / PR 1278	1x stek, 2x stek, zacht, brandplekken (2x), + zonplekken, zonnespikkels (2x), ouderdomsvlekken, brandneuzen, bleek (2x), uniform, schapekoppen, fijn, kopscheur, niet homogeen, matige vorm, open konten, vruchtrot gevoelig ?, 2x neusrot, puntvruchten, brand uniform, veel grove vruchten, veel neusrot (2x), wisselende kleur
RB	bleek, zonnespikkels (3x), ouderdomsvlek (2x), ouderdomspikkels (4x), zonnebrand, brandplekken (2x), veel brandplekken, 1x brandplek, brandneuzen, veel neusrot en rotzooi, neusrot (4x), veel neusrot (2x), weinig vruchten, fijntjes, mooi geblokt, grove vruchten, binnenrot, lichtrood, is zachter, sterscheuren (7x), fijn, zilver (4x), slecht (2x), diepe kelk, diepe kelk, heterogeen, veel kleintjes + rotzooi, van alles wat
RC / E 41.7989	bleek, stengelrotje, dof, zacht, brandplekken (3x), neusrot, iets neusrot, iets zilver, diepe kelk (2x), heterogeen, ouderdomsvlekken, mooi, puntvruchten, puntig, schapenkop, redelijke kwaliteit, sterscheur, zonnespikkels (2x)
RD / Ferrari	1 stip, binnenrot, bleek, diepe kelk, verouderd, zilver, kleintjes, puntvruchten, schapekoppen, kopscheuren, oortje, puntig, puntvruchten (3x), mooi (2x), smal, sterscheuren (6x), taps, bleek, puntig + sterscheur, zonnespikkels

3.1.5 Gewasbeoordelingen

Niet alleen de vruchten / het veilbaar product is belangrijk voor de rassenkeuze, maar ook het gewas. Met name proefnemers hebben het gewas beoordeeld en in het oog springende punten vastgelegd.

3.1.5.1 Opmerkingen voor oogst

Vier telers hebben met enige regelmaat het gewas beoordeeld voordat geoogst werd (november – maart). Één van hen heeft het gewas eenmalig gemeten.

Ras	Opmerkingen
RA / PR 1278	zet goed, lichte kleur blad, lange stelen (2x), kort gewas (2x), lange vrucht, wat taps, weinig topgroei goed door boven, grote paprika's boven in de plant, onregelmatige zetting, goede gewasopbouw
RB	bont, lange stelen (6x), laat zetting wat zitten, lange top mooi gewas, veel verschil van lengte, weinig zetting, aardig topwerk, wat lang gewas, ongelijk
RC / E 41.7989	lang gewas (2x), wat lange vruchten, veel topwerk, aardig topwerk veel zetting boven, goede gewasopbouw, wat ongelijk
RD / Ferrari	forse vrucht, kleur!, goede herzetting, zet goed, donkere vr., soms langwerpige, bijna geen top, weinig topwerk, ziet er goed uit, mooie plant, mooie paprika's, wat lang gewas, ongelijk

Op 11 januari hebben een aantal telers het gewas bij B8 beoordeeld op meerdere criteria:

Ras	Gewaslengte	Gewasopbouw	Plantbelasting	Herzetting
RA / PR 1278	7.0	6.7	6.5	5.1
RB	7.4	6.5	6.5	4.9
RC / E 41.7989	6.1	6.2	6.8	4.8
RD / Ferrari	5.5	5.5	7.4	4.2

3.1.5.2 Gewasbeoordelingen tijdens oogstperiode

Één teler heeft het gewas twee maal gemeten (30-05 en 10-08); gedurende de teelt heeft deze teler vier maal beoordeeld op bewerkbaarheid en één maal op oogstgemak. Een ander heeft één maal op bewerkbaarheid en twee maal op oogstgemak beoordeeld. Beide hebben geturfd of het werk meer, hetzelfde of minder werk vergde. Ook zijn opmerkingen geplaatst. Op 27-07 hebben collegatelers bij één bedrijf een cijfer gegeven voor de gewasindruk.

Ras	Bewerkbaarheid	Oogstgemak	Gewasindruk	Lengte mei	Lengte aug.	Veel tijd	Normaal	Weinig tijd
RA / PR 1278	7.2	7.7	6.6	208	265	0	7	4
RB	7.6	8.0	6.5	213	268	0	8	3
RC / E 41.7989	7.8	7.5	7.0	210	269	0	6	5
RD / Ferrari	7.4	7.5	7.1	205	264	0	9	2
Gem.	7.5	7.6	6.8	208	266			

Ras	Opmerkingen
RA / PR 1278	minder groei, open gewas (2x), wat voller gewas, wat zacht gewas, kan bijna niets koppen en indraaien
RB	meer groei, lang gewas (2x), iets moeilijker draaien, wat meer toppen, open gewas (2x), 20 cm langer dan standaard, meer topwerk (2x), goed in te draaien (2x)
RC / E 41.7989	bijna geen groei, ielige plant, goed in te draaien, weinig toppen
RD / Ferrari	minder groei, draait wat lastig door vruchten, moeilijker draaien, weinig indraaien

3.1.5.3 Totaalbeoordelingen door de proefnemer

In augustus zijn alle proefnemers gevraagd hun totaaloordeel over de rassen weer te geven. Hieronder een samenvatting.

Ras	Opmerkingen
RA / PR 1278	goede vrucht, halverwege iets meer neusrot, mooie kleur, goed in vorm, lengte gewas normaal, kan wat bonkig worden, mooie vruchten, wel wat fijn, open gewas, op alle punten ruim voldoende: 8, open gewas met vrij grof blad, mooie geblokte vruchten, ras steekt er bovenuit met kwaliteit en kilo's
RB	beste ras van de vier maar valt af door zwel en kopscheuren, redelijk wat kilo's en ook goed, is ongeschikt wogens zwelscheuren, lang gewas, grof blad, mooie bladstand, neusrotgevoelig, lengte gewas normaal, kan wat bonkig worden
RC / E 41.7989	gaf iets minder kilo's maar wel goed, had wat last van vorm, lang gewas, fijn blad, stapelt de vruchten mooi, qua gewas en vruchten goed alleen de totaal kilo's is matig, wat grover dan Ferrari, zit goed in de kilo's maar 1e vier weken zwelscheuren
RD / Ferrari	door z'n wat langwerpiger vorm geen neiging tot bonkig worden, goed, iets te veel 2e soort (oortjes, watervlek, vorm), in productie is hij goed, de vruchtvorm mag beter, mooie gewasopbouw, veel zijscheuten, zit goed in de kilo's, veel oren, binnenrot gevoelig

3.2 Productie

Op de acht proefplaatsen is de productie in kg/m² bepaald, terwijl ook het gemiddeld vruchtgewicht werd berekend. Ook werd het aantal binnenlandse vruchten gewogen en het percentage van het totale aantal (klasse I en klasse II) berekend. Knoopvruchten en vruchten met neusrot zijn apart gewogen. Om tot gemiddelden te komen zijn ontbrekende waarden met behulp van Genstat ingeschat.

3.2.1 Productie rond 5.0 kg/m²

Aantal klasse 1 vruchten / m²

bedrijf ras	B1	B2	B3	B4	B6	B7	B8	B5	Gem
RA / PR 1278	27.5	27.9	24.8	27.0	25.8	22.2	30.0	21.8	25.9
RB	24.3	24.2	23.0	26.8	25.9	23.7	26.8	18.4	24.1
RC / E 41.7989	26.5	28.9	24.4	22.8	23.7	24.6	27.5	18.7	24.6
RD / Ferrari	25.7	28.5	23.7	23.5	24.8	26.5	27.2	21.6	25.2
Gem.	26.0	27.4	24.0	25.0	25.0	24.3	27.9	20.1	25.0

Gewicht klasse 1 vruchten (kg/m²)

bedrijf ras	B1	B2	B3	B4	B6	B7	B8	B5	Gem
RA / PR 1278	5.58	4.92	5.46	5.71	4.91	4.45	5.30	4.98	5.16
RB	5.61	4.53	5.32	6.16	5.28	5.03	4.69	4.51	5.14
RC / E 41.7989	5.53	5.62	5.28	5.27	4.77	4.97	4.88	4.39	5.09
RD / Ferrari	5.49	5.42	5.07	5.26	4.94	4.90	4.63	4.92	5.08
Gem.	5.55	5.12	5.28	5.60	4.98	4.84	4.87	4.70	5.12

Gemiddeld vruchtgewicht (gram)

bedrijf ras	B1	B2	B3	B4	B6	B7	B8	B5	Gem
RA / PR 1278	203	176	220	211	190	200	176	229	201
RB	231	188	231	230	204	212	175	245	214
RC / E 41.7989	209	195	217	231	201	202	177	235	208
RD / Ferrari	214	191	214	224	199	185	170	228	203
Gem.	214	187	220	224	199	200	175	234	207

Gewicht klasse 2 vruchten (kg/m²)

bedrijf ras	B1	B2	B3	B4	B6	B7	B8	B5	Gem
RA / PR 1278	0.00	0.00	0.07	0.13	0.02	0.04	0.01	0.40	0.08
RB	0.06	0.00	0.21	0.33	0.05	0.13	0.40	0.91	0.26
RC / E 41.7989	0.11	0.00	0.32	0.50	0.28	0.00	0.03	0.44	0.21
RD / Ferrari	0.26	0.00	0.38	0.54	0.18	0.12	0.09	0.47	0.25
Gem.	0.11	0.00	0.25	0.38	0.13	0.07	0.13	0.55	0.20

Gewicht klasse 1 & 2 vruchten (kg/m²)

bedrijf ras	B1	B2	B3	B4	B6	B7	B8	B5	Gem
RA / PR 1278	5.58	4.92	5.53	5.84	4.93	4.49	5.30	5.39	5.25
RB	5.67	4.53	5.53	6.49	5.33	5.16	5.08	5.42	5.40
RC / E 41.7989	5.64	5.62	5.61	5.78	5.05	4.97	4.91	4.83	5.30
RD / Ferrari	5.75	5.42	5.45	5.80	5.12	5.02	4.72	5.38	5.33
Gem.	5.66	5.12	5.53	5.98	5.11	4.91	5.00	5.25	5.32

Percentage klasse 2 vruchten

bedrijf ras	B1	B2	B3	B4	B6	B7	B8	B5	Gem
RA / PR 1278	0.0	0.0	1.3	2.2	0.5	0.9	0.2	7.4	1.6
RB	1.1	0.0	3.8	5.1	0.9	2.5	7.7	16.7	4.7
RC / E 41.7989	2.0	0.0	5.7	8.7	6.1	0.0	0.7	9.2	4.1
RD / Ferrari	4.5	0.0	7.0	9.2	3.5	2.3	2.0	8.6	4.6
Gem.	1.9	0.0	4.4	6.3	2.8	1.4	2.6	10.5	3.7

Gewicht neusrot en knopen (kg/m²)

bedrijf ras	B1	B2	B3	B4	B6	B7	B8	B5	Gem
RA / PR 1278	0.00	0.00	0.00	0.04	0.00	0.00	0.00	0.04	0.01
RB	0.00	0.00	0.00	0.12	0.00	0.00	0.00	0.23	0.04
RC / E 41.7989	0.00	0.00	0.00	0.00	0.00	0.00	0.00	0.10	0.01
RD / Ferrari	0.00	0.00	0.01	0.00	0.00	0.00	0.00	0.00	0.00
Gem.	0.00	0.00	0.00	0.04	0.00	0.00	0.00	0.09	0.02

Totaal gewicht alle vruchten (kg/m²)

bedrijf ras	B1	B2	B3	B4	B6	B7	B8	B5	Gem
RA / PR 1278	5.58	4.92	5.53	5.88	4.93	4.49	5.30	5.43	5.26
RB	5.67	4.53	5.53	6.61	5.33	5.16	5.08	5.65	5.44
RC / E 41.7989	5.64	5.62	5.61	5.78	5.05	4.97	4.91	4.93	5.31
RD / Ferrari	5.75	5.42	5.46	5.80	5.12	5.02	4.72	5.38	5.33
Gem.	5.66	5.12	5.53	6.02	5.11	4.91	5.00	5.35	5.34

3.2.2 Productie rond 10.0 kg/m²

Aantal klasse 1 vruchten / m ²									
bedrijf ras	B1	B2	B3	B4	B6	B7	B8	B5	Gem
RA / PR 1278	55.2	59.4	47.8	47.2	51.3	54.2	56.7	46.6	52.3
RB	50.2	54.8	45.0	44.8	52.8	45.7	50.3	39.2	47.9
RC / E 41.7989	49.4	53.3	46.8	44.1	47.4	53.8	49.1	44.8	48.6
RD / Ferrari	50.8	56.5	46.5	41.9	51.6	53.7	48.7	45.9	49.5
Gem.	51.4	56.0	46.5	44.5	50.8	51.8	51.2	44.1	49.5

Gewicht klasse 1 vruchten (kg/m ²)									
bedrijf ras	B1	B2	B3	B4	B6	B7	B8	B5	Gem
RA / PR 1278	10.97	10.26	10.32	9.41	9.93	10.04	10.81	10.27	10.25
RB	11.20	9.72	10.20	9.78	11.19	9.13	9.83	9.41	10.06
RC / E 41.7989	10.24	9.84	10.07	9.40	9.57	10.27	9.51	9.99	9.86
RD / Ferrari	10.59	10.35	9.71	8.77	10.23	9.78	9.04	10.16	9.83
Gem.	10.75	10.04	10.08	9.34	10.23	9.81	9.80	9.96	10.00

Gemiddeld vruchtgewicht (gram)									
bedrijf ras	B1	B2	B3	B4	B6	B7	B8	B5	Gem
RA / PR 1278	199	173	216	199	193	186	190	220	197
RB	223	178	227	218	212	200	195	240	212
RC / E 41.7989	207	185	215	213	202	191	194	223	204
RD / Ferrari	209	183	209	209	198	182	185	221	200
Gem.	209	180	217	210	201	190	191	226	203

Gewicht klasse 2 vruchten (kg/m ²)									
bedrijf ras	B1	B2	B3	B4	B6	B7	B8	B5	Gem
RA / PR 1278	0.12	0.05	0.18	0.14	0.25	0.13	0.13	0.91	0.24
RB	0.58	0.03	0.46	0.49	0.12	1.54	1.10	1.37	0.71
RC / E 41.7989	0.29	0.02	0.45	0.66	0.35	0.57	0.16	0.90	0.42
RD / Ferrari	0.58	0.03	0.78	0.78	0.40	0.65	0.30	1.11	0.58
Gem.	0.39	0.03	0.47	0.52	0.28	0.72	0.42	1.07	0.49

Gewicht klasse 1 & 2 vruchten (kg/m²)

bedrijf ras	B1	B2	B3	B4	B6	B7	B8	B5	Gem
RA / PR 1278	11.08	10.31	10.50	9.55	10.18	10.17	10.94	11.18	10.49
RB	11.78	9.75	10.67	10.27	11.30	10.68	10.93	10.78	10.77
RC / E 41.7989	10.52	9.86	10.52	10.05	9.92	10.84	9.67	10.88	10.28
RD / Ferrari	11.17	10.38	10.48	9.55	10.62	10.42	9.35	11.27	10.41
Gem.	11.14	10.07	10.54	9.85	10.51	10.53	10.22	11.03	10.49

Percentage klasse 2 vruchten

bedrijf ras	B1	B2	B3	B4	B6	B7	B8	B5	Gem
RA / PR 1278	1.1	0.5	1.8	1.5	2.5	1.2	1.2	8.1	2.2
RB	4.9	0.3	4.3	4.8	1.0	14.4	10.2	12.7	6.6
RC / E 41.7989	2.7	0.2	4.3	6.5	3.7	5.3	1.7	8.3	4.1
RD / Ferrari	5.2	0.3	7.4	8.1	3.7	6.2	3.3	9.8	5.5
Gem.	3.5	0.3	4.4	5.2	2.7	6.8	4.1	9.7	4.6

Gewicht neusrot en knopen (kg/m²)

bedrijf ras	B1	B2	B3	B4	B6	B7	B8	B5	Gem
RA / PR 1278	0.00	0.00	0.00	0.06	0.00	0.00	0.00	0.18	0.03
RB	0.01	0.00	0.02	0.19	0.00	0.00	0.03	0.39	0.08
RC / E 41.7989	0.00	0.00	0.00	0.02	0.00	0.00	0.00	0.25	0.03
RD / Ferrari	0.00	0.00	0.01	0.05	0.00	0.00	0.00	0.13	0.02
Gem.	0.00	0.00	0.01	0.08	0.00	0.00	0.01	0.24	0.04

Totaal gewicht alle vruchten (kg/m²)

bedrijf ras	B1	B2	B3	B4	B6	B7	B8	B5	Gem
RA / PR 1278	11.08	10.31	10.50	9.62	10.18	10.17	10.94	11.35	10.52
RB	11.79	9.75	10.68	10.46	11.30	10.68	10.96	11.17	10.85
RC / E 41.7989	10.52	9.86	10.52	10.07	9.92	10.84	9.67	11.13	10.32
RD / Ferrari	11.17	10.38	10.49	9.60	10.62	10.42	9.35	11.40	10.43
Gem.	11.14	10.07	10.55	9.94	10.51	10.53	10.23	11.26	10.53

3.2.3 Productie einde proef

Begin augustus zijn de proeven afgerond: hieronder de productie op tot en met deze datum:

Aantal klasse 1 vruchten / m ²									
bedrijf ras	B1	B2	B3	B4	B6	B7	B8	B5	Gem
RA / PR 1278	124.9	118.3	100.8	96.6	102.2	107.6	106.8	80.6	104.7
RB	99.4	112.2	98.0	81.8	102.2	90.4	91.7	71.2	93.4
RC / E 41.7989	104.2	115.7	103.7	97.2	94.0	107.5	96.5	82.8	100.2
RD / Ferrari	113.5	126.3	109.2	98.6	110.8	106.8	96.3	86.3	106.0
Gem.	110.5	118.1	102.9	93.5	102.3	103.1	97.8	80.2	101.1

Gewicht klasse 1 vruchten (kg/m ²)									
bedrijf ras	B1	B2	B3	B4	B6	B7	B8	B5	Gem
RA / PR 1278	23.18	20.23	20.12	17.40	19.24	19.55	20.13	16.67	19.57
RB	20.80	19.90	20.58	16.44	20.61	16.99	18.12	15.75	18.65
RC / E 41.7989	20.72	20.62	21.05	18.52	18.25	19.66	18.82	17.02	19.33
RD / Ferrari	21.43	22.36	20.96	18.14	20.78	18.98	17.93	17.60	19.77
Gem.	21.53	20.78	20.68	17.62	19.72	18.80	18.75	16.76	19.33

Gemiddeld vruchtgewicht (gram)									
bedrijf ras	B1	B2	B3	B4	B6	B7	B8	B5	Gem
RA / PR 1278	186	171	199	180	188	182	189	207	188
RB	209	177	210	201	202	188	197	221	201
RC / E 41.7989	199	178	203	191	194	183	195	205	194
RD / Ferrari	189	177	192	184	188	178	186	204	187
Gem.	196	176	201	189	193	183	192	209	192

Gewicht klasse 2 vruchten (kg/m ²)									
bedrijf ras	B1	B2	B3	B4	B6	B7	B8	B5	Gem
RA / PR 1278	0.67	1.14	1.39	0.93	0.69	0.53	0.42	1.32	0.89
RB	2.27	1.37	1.69	1.69	0.86	2.47	2.29	2.23	1.86
RC / E 41.7989	1.10	0.50	1.36	1.74	0.93	1.19	0.57	1.46	1.11
RD / Ferrari	1.55	0.35	1.51	2.03	0.92	1.18	0.84	1.70	1.26
Gem.	1.40	0.84	1.49	1.60	0.85	1.34	1.03	1.68	1.28

Gewicht klasse 1 & 2 vruchten (kg/m²)

bedrijf	B1	B2	B3	B4	B6	B7	B8	B5	Gem
ras									
RA / PR 1278	23.85	21.37	21.51	18.33	19.93	20.08	20.56	17.99	20.45
RB	23.06	21.27	22.28	18.13	21.47	19.47	20.41	17.98	20.51
RC / E 41.7989	21.82	21.12	22.41	20.26	19.18	20.85	19.39	18.48	20.44
RD / Ferrari	22.99	22.71	22.47	20.16	21.70	20.16	18.76	19.30	21.03
Gem.	22.93	21.62	22.17	19.22	20.57	20.14	19.78	18.44	20.61

Percentage klasse 2 vruchten

bedrijf	B1	B2	B3	B4	B6	B7	B8	B5	Gem
ras									
RA / PR 1278	2.8	5.4	6.5	5.1	3.5	2.6	2.1	7.3	4.4
RB	9.9	6.5	7.6	9.3	4.0	12.7	11.3	12.4	9.2
RC / E 41.7989	5.0	2.4	6.1	8.5	4.9	5.7	2.9	8.0	5.4
RD / Ferrari	6.8	1.5	6.7	10.0	4.2	5.8	4.5	8.8	6.0
Gem.	6.1	3.9	6.7	8.3	4.2	6.7	5.2	9.1	6.3

Gewicht neusrot en knopen (kg/m²)

bedrijf	B1	B2	B3	B4	B6	B7	B8	B5	Gem
ras									
RA / PR 1278	0.21	0.00	0.20	1.51	0.00	0.00	0.26	1.74	0.49
RB	0.20	0.00	0.14	3.48	0.00	0.00	0.25	1.92	0.75
RC / E 41.7989	0.08	0.00	0.07	1.46	0.00	0.00	0.03	1.02	0.33
RD / Ferrari	0.05	0.00	0.06	1.33	0.00	0.00	0.05	0.88	0.30
Gem.	0.13	0.00	0.12	1.94	0.00	0.00	0.15	1.39	0.47

Totaal gewicht alle vruchten (kg/m²)

bedrijf	B1	B2	B3	B4	B6	B7	B8	B5	Gem
ras									
RA / PR 1278	24.06	21.37	21.71	19.84	19.93	20.08	20.82	19.74	20.94
RB	23.26	21.27	22.42	21.61	21.47	19.47	20.66	19.90	21.26
RC / E 41.7989	21.90	21.12	22.48	21.72	19.18	20.85	19.42	19.50	20.77
RD / Ferrari	23.04	22.71	22.53	21.50	21.70	20.16	18.82	20.18	21.33
Gem.	23.06	21.62	22.28	21.17	20.57	20.14	19.93	19.83	21.07

3.2.4 Opmerkingen gemaakt tijdens oogst

Opmerkingen die tijdens de oogst zijn gemaakt door de proefnemers vanaf eerste oogst tot ± 16-08.

Ras	Opmerkingen
RA / PR 1278	lange stelen (22x), goed (21x), super (13x), mooi (2x), mooi en grof (2x), mooie vorm + gelijk, mooi van vorm, mooie gelijke vrucht, groot, klein, veel verschil van maat (2x), kleine neusrotje, rot (4x), beetje zwel, één zwelscheur, kopscheur (2x), neusrot (2x)
RB	lange stelen (25x), grote lange steel, goed (21x), super (3x), knopen (2x), redelijk, mannetjesplant (4x), kopscheuren (8x), enkele kopscheuren (2x), veel kopscheur, veel zwelscheur, veel zwelscheuren (19%), 20% zwelscheur, veel zwelscheur 30%, 1 zwelscheur, 30% zwelscheur, 50% zwelscheur, veel zwelscheuren (3x), veel zwelscheuren (17%), brandvlek, allemaal slecht, watervlek, kleine vrucht, veel verschil in maat (2x), blokkerige vrucht, brandplekken, grote vrucht (2x), mooi van kleur en vorm, mooie grote vrucht, binnenrot (1x), zeer grote vrucht, mooie gelijke vrucht, neusrot (2x), verder goed, super, ouderdomsvlek, watervlek, veel brandneuzen, veel stekvlekjes, veel zonnebrand & kopscheur
RC / E 41.7989	lange stelen (10x), goed (9x), super(9x), zeer goed, redelijk goed, goed (7x), mooi en grof (2x), vorm -, kopscheur (3x), zwelscheuren (2x), beetje zwelscheuren, veel zwelscheuren, mooi van kleur, donker van kleur, grote vrucht, brandplekken, oor (4x), oortjes, oor (5 stuks) 1 rotte vrucht, slechte vorm, watervlek (2x), iets rare vorm, kleine neusrotjes
RD / Ferrari	goed (22x), super (8x), mooi van vorm (2x), groot (2x), binnenrot (3x), 1x rot, sortering, knopen (2x), vorm-, vorm wat minder, blokkerige vrucht, misvormd, enkele kopscheur, fijne lange stelen (5x), steel dicht tegen vrucht (3x), lange vrucht, veel oortjes (3x), oor (15x), oortjes (14 stuks), 1 oortje rest goed, knopen, brandvlek, watervlek

De proefnemers hebben op de oogstlijsten geturfd of vruchten in positieve of negatieve zin naar voren kwamen vanaf de eerste oogst tot ± 16 augustus.

Ras	kleur		stevig		zwel		vorm	
	+	-	+	-	+	-	+	-
RA / PR 1278	32	1	21	2	28	3	25	3
RB	39	0	24	0	18	78	28	9
RC / E 41.7989	31	0	22	0	30	8	27	7
RD / Ferrari	29	1	19	2	28	5	28	7

Ras	kop		oren -	neus- rot -
	+	-		
RA / PR 1278	28	0	2	3
RB	15	8	1	3
RC / E 41.7989	28	0	9	1
RD / Ferrari	27	0	12	1

Kleur: + = donker, - = licht; stevig: + = zeer stevig, - = erg zacht; zwel: + = zeer weinig, - = erg veel; vorm: + = mooi, - = lelijk; kop: + = zeer weinig, - = erg veel; oren, neusrot: - = erg veel.

3.3 Fusarium

Er zijn in de teelt van paprika op dit moment meerdere Fusariumsoorten die aantasting geven. Fusarium solani veroorzaakt stengelrot en uitwendig vruchtrot. Eén of enkele Fusariumsoorten "nieuw" voor de paprikateelt veroorzaken inwendig vruchtrot. Met name deze Fusariumsoorten zijn een gevaar voor de export omdat de aantasting in de naoogstfase pas duidelijk zichtbaar wordt. Bij verschillende proeven zijn waarnemingen uitgevoerd om te achterhalen of er een rasgevoeligheid speelt.

3.3.1 Fusarium vruchtrot

Op een aantal data zijn de paprika's van de rassenproef doorgesneden (na ongeveer een week bewaring) en inwendig beoordeeld op vruchtrot (Fusarium sp.). Tijdens de waarnemingen zijn ook opmerkingen geplaatst

bedrijf	B3	B1	B4	B5	B6	B8	B5	B7	Gem.
datum	10-08	15-08	18-08	18-08	18-08	18-08	24-08	24-08	
RA / PR 1278	0.0	0.0	13.3	10.0	0.0	3.3	16.7	6.7	6.7
RB	0.0	3.3	10.0	30.0	0.0	0.0	13.3	6.7	8.4
RC / E 41.7989	0.0	6.7	6.7	6.7	3.3	0.0	16.7	0.0	5.3
RD / Ferrari	6.7	13.3	10.0	23.3	0.0	0.0	0.0	10.0	8.0
Gem.	1.7	5.8	10.0	17.5	0.8	0.8	11.7	5.8	7.1

Ras	Opmerkingen
RA / PR 1278	bruin plekje op de huid, goed stevige vrucht, stevige vrucht
RB	1 vrucht zwart zaad, goed stevig, goed stevig/waterlek
RC / E 41.7989	bruin plekje op de huid, geen vruchtrot (2x), zeer mooi
RD / Ferrari	op het zaad schimmel, verschrompeld, vrij zacht, zacht, 1 vrucht zwart zaad, zeer mooi (2x)

3.4 Lengtemetingen

Bij drie bedrijven is de lengte van de rassen gemeten (in centimeters).

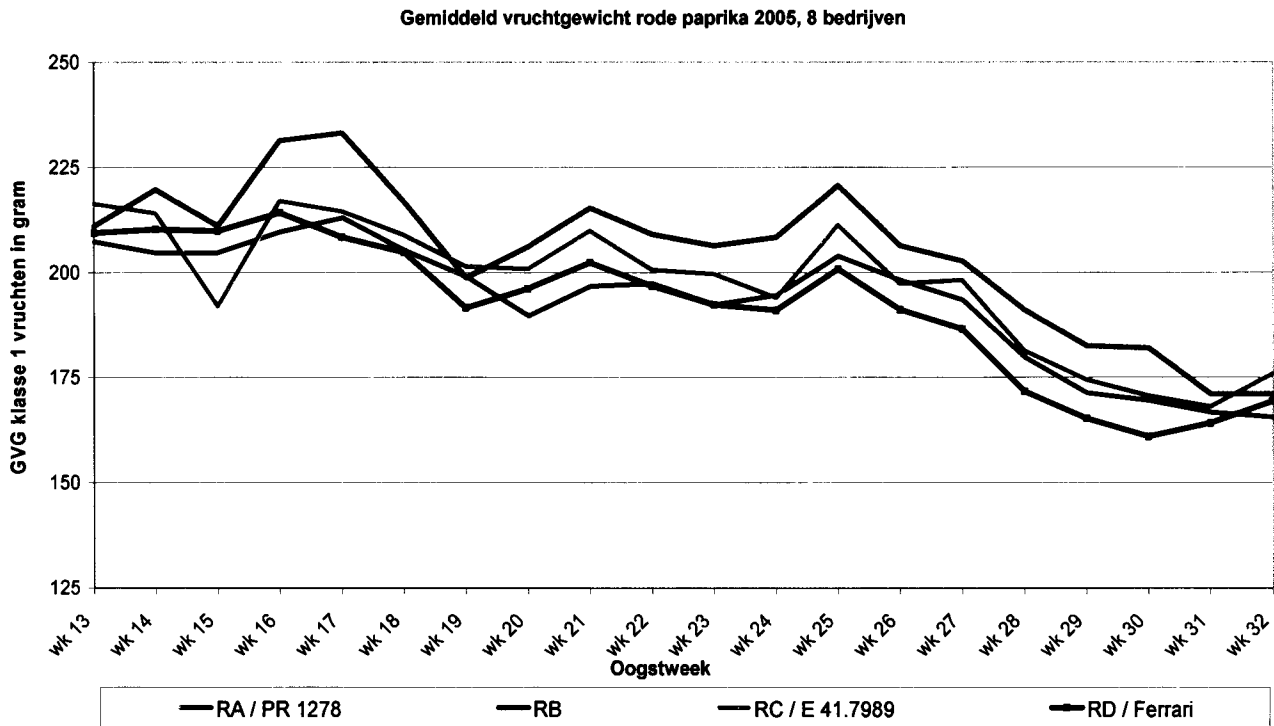
Gewaslengte (= bovenkant pot t/m kop)

bedrijf	B4	B6	B5	Gem.
datum	09-08	09-08	09-08	
RA / PR 1278	253.1	248.1	251.3	250.8
RB	273.3	261.8	252.7	262.6
RC / E 41.7989	269.2	255.3	251.1	258.5
RD / Ferrari	263.9	254.0	247.7	255.2
Gem.	264.9	254.8	250.7	256.8

4 Productie grafisch weergegeven

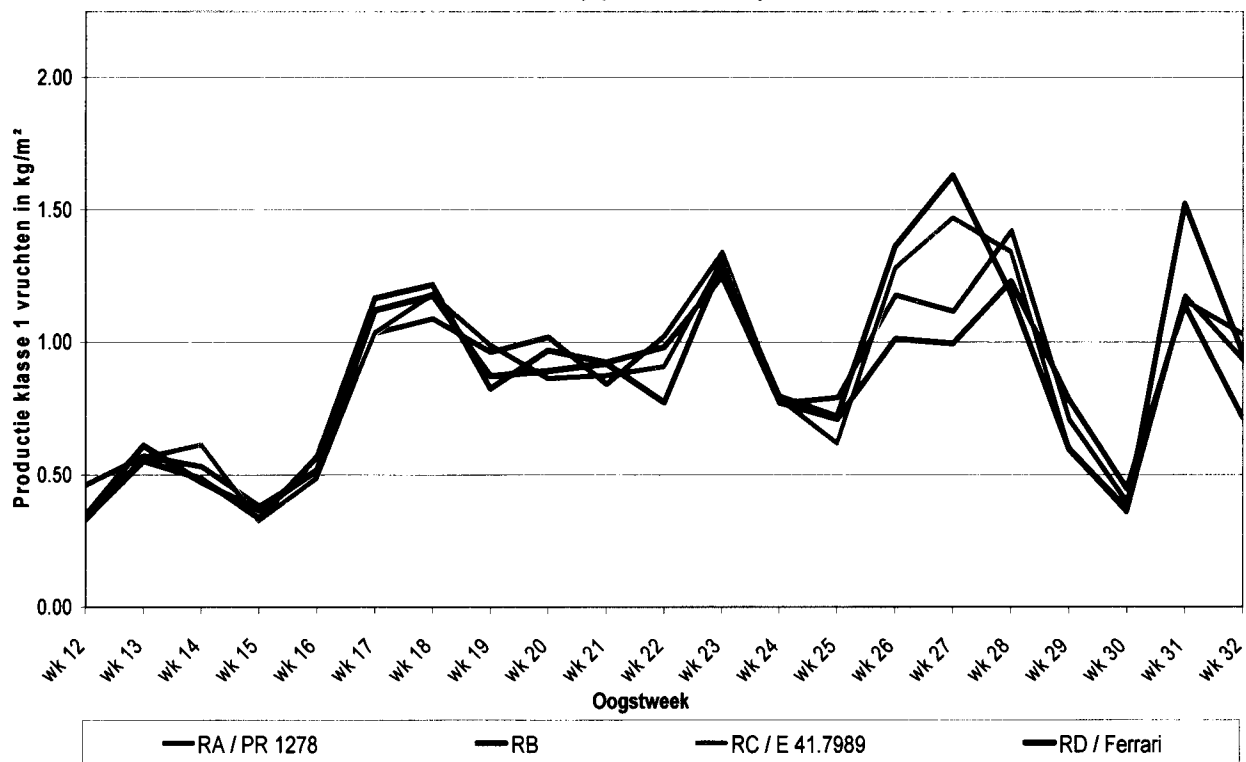
Regelmaat in productie is een belangrijk aspect voor vruchtkwaliteit en een regelmatige arbeidsbehoefte. Deze eigenschappen zijn vaak duidelijker in grafieken af te lezen dan in tabellen.

Daarom zijn in de volgende grafieken het gemiddeld vruchtgewicht (klasse 1) en de productiegegevens (klasse 1 & 2) en af te lezen. Hierbij zijn niet alle proefplaatsen meegenomen maar alleen de bedrijven die elke week in het weergegeven traject hebben geoogst. De grafieken zijn bedoeld als ondersteuning van de tabellen. De rasbeschrijving zoals ze in de vakbladen worden gepubliceerd, zijn gebaseerd op de cijfers uit de tabellen.



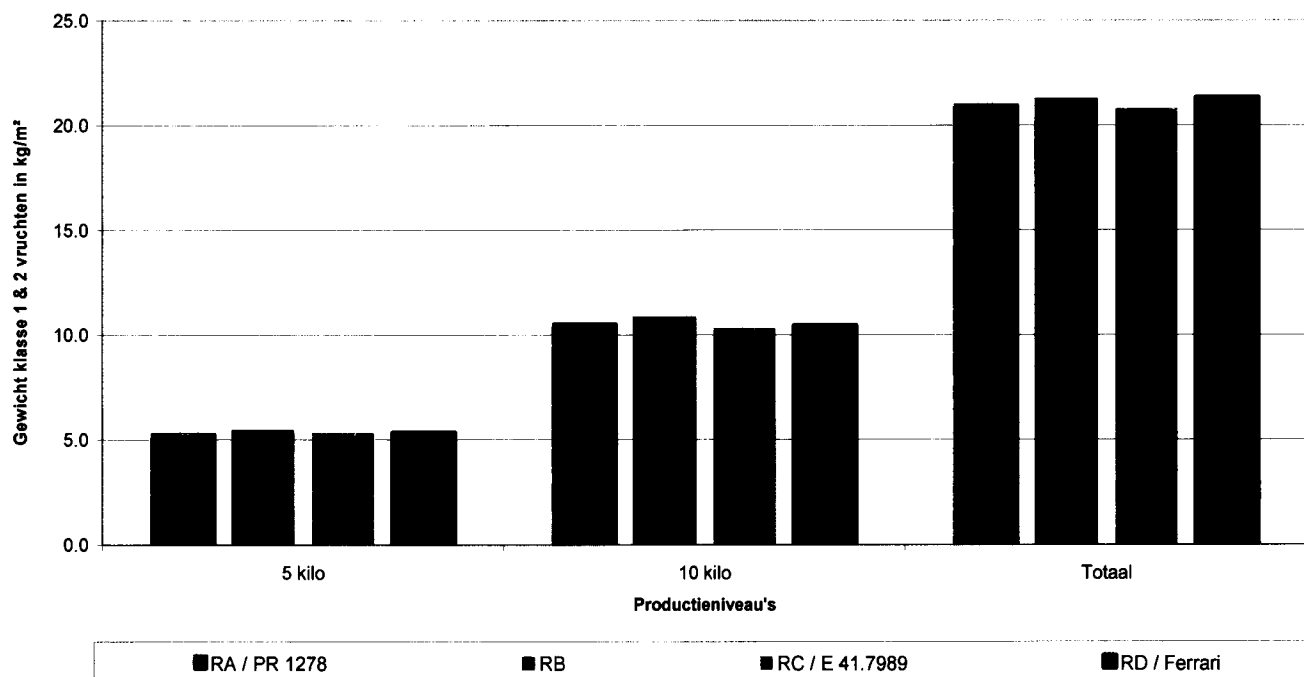
Onderstaande grafiek toont de productie van de proeven bij acht bedrijven in het traject van week 12 t/m week 32.

Productie rode paprika 2005, 8 bedrijven



Hieronder wordt de productie op drie tijdstippen weergegeven in staafdiagrammen.

Productieniveau's rode paprika 2005, 8 bedrijven



5 Rasbeschrijvingen

De resultaten zoals weergegeven in de vorige hoofdstukken worden hieronder vertaald naar een beschrijving per ras. Deze beschrijvingen vormen de basis van de publicatie in het vakblad. De rasbeschrijvingen zijn opgesteld in overleg met de beoordelingscommissie.

Ras RA / PR 1278 (S & G) heeft vroeg mooi gevormde vruchten, later valt de vorm soms wat tegen. De kleur is licht en de vruchten zijn erg stevig. Zwelscheuren en kopscheuren vormen geen probleem. Het gebruikswaardecijfer is vroeg hoog, later goed. De productie van klasse 1 vruchten ligt op een hoog niveau. De vruchten zijn aan de fijne kant. Klasse 2 vruchten komen maar weinig voor. Het gewas is relatief kort en het ras heeft Tm3 resistentie.

Ras RB is teruggetrokken door de inzender.

Ras RC / E 41.7989 (Enza) heeft een goede vorm. De vruchtkleur is vroeg in het seizoen soms wat licht. De stevige vruchten zijn weinig gevoelig voor zwel- en kopscheuren. Vroeg is het gebruikswaardecijfer goed, later komt dit ras als beste naar voren. De productie is voldoende, de hoeveelheid klasse 2 keurig, maar de totaalproductie blijft iets achter. Dit ras heeft weinig last van knopen en neusrot. Het gewas is normaal van lengte.

Ras RD / Ferrari (Enza) wordt in de vroege maanden slechts redelijk beoordeeld op vorm, oortjes worden dan veelvuldig gesignaleerd. Later komen er minder oortjes voor en is de beoordeling op vorm nog maar weinig lager dan van de andere rassen. De vruchten zijn goed van kleur, stevig en weinig gevoelig voor zwel- en kopscheuren. Het gebruikswaardecijfer is dan ook redelijk goed. Dit ras produceert de meeste klasse 1 vruchten, zowel in stuks als in kilo's en neusrot en knopen vormen geen probleem. Het gemiddeld vruchtgewicht is wat laag, de hoeveelheid klasse 2 redelijk netjes. De totaalproductie ligt op een hoog niveau. Het gewas is normaal van lengte.