

Herstel van middelhoutbeheer in Bassegembos (Anzegem)

ERIK COOMAN, conservator Bassegembos

KATRIJN GIJSEL, Vereniging voor Bos in Vlaanderen vzw

Het Bassegembos werd vroeger als middelhoutbos beheerd. De laatste 40 jaar is het hakhout echter niet meer afgezet. In deze case-study worden kort de ervaringen beschreven van de natuurvereniging die dit bosje 7 jaar geleden aankocht om hier het intussen zeldzaam geworden middelhout in ere te herstellen.

Bassegembos, een bos met geschiedenis

Bassegembos is een klein (6 ha), geïsoleerd, oud bos. Het is gelegen in Anzegem aan de rand van de Vlaamse Ardennen, en is omgeven door landbouwgronden. Met 20 tot 25 oude



Overgang hakhout van tamme kastanje

bosplanten scoort Bassegembos niet slecht, in de Vlaamse context. Het is een middelhoutbos, maar het hoog opgeschoten hakhout reikt reeds tot in de kruinlaag, wat het bos nu eerder een hooghoutkarakter verleent. De zomereik domineert als overstaander van het vroegere middelhoutbos, naast gewone es. Het overrijpe hakhout bestaat vooral uit tamme kastanje, gewone es en gewone esdoorn, en in mindere mate ook zwarte els en olm. Sporadisch komen ook wilde lijsterbes, hulst, zoete kers en grauwe abeel voor, naast groepjes robinia, populier en berk.

Doorheen de geschiedenis duikt de naam Bassegembos geregeld op. Uit het 'Twintigste Penningkohier' (1572) bijvoorbeeld, kan je opmaken dat het 'Basseghembos' met zijn 7,15 ha het enige bos van betekenis was in de buurt. Op de kaart van de Ferraris (1777) zien we het bos volledig ingetekend. Archiefgegevens bewijzen dat hier minstens 2 eeuwen aan georganiseerd hakhoutbeheer wordt gedaan: in 1812 werden er 30 'bassen' verkocht, in 1898 waren het er 25. In het centraal deel van het bos zijn alleen recentere hakhoutstoven te vinden. Het hakhoutbeheer was indertijd immers zo intensief dat stoven werden uitgegraven als ze niet voldoende opbrengst meer haalden. Ze werden vervangen door zaailingen die na enige tijd werden afgezet. Aan de bosrand werden de stoven echter met rust gelaten omdat deze de boswallen fixeerden en ook als veekering dienden. Daar vinden we dus nog de oudste hakhoutstoven. Hun leeftijd varieert tussen 300 en 500 jaar, naargelang de gehanteerde leeftijdsbepalende methode. De grootste stoof – een gewone es – meet zo'n 2,30 meter diameter.

De laatste 40 jaar werd het bos enkel nog voor de jacht beheerd, voor hakhout had de eigenaar geen interesse meer. De exploitatiekosten voor hakhout zijn immers sterk toegenomen terwijl de afzetmarkten voor het hout grotendeels zijn verdwenen. Toen de natuurvereniging in 1996 het bosje aankocht, was het eigenlijk een hooghoutbos geworden met veel 'doorgeschoten' hakhout. Er was een dichte ondergroei aanwezig van hoofdzakelijk gewone vlier, braam, hazelaar, ... die een schuilplaats bood voor wild. Er is trouwens nog een jachtrecht tot 2011.



Oude hakhoutstoof gewone es (© Lieven Kinds)

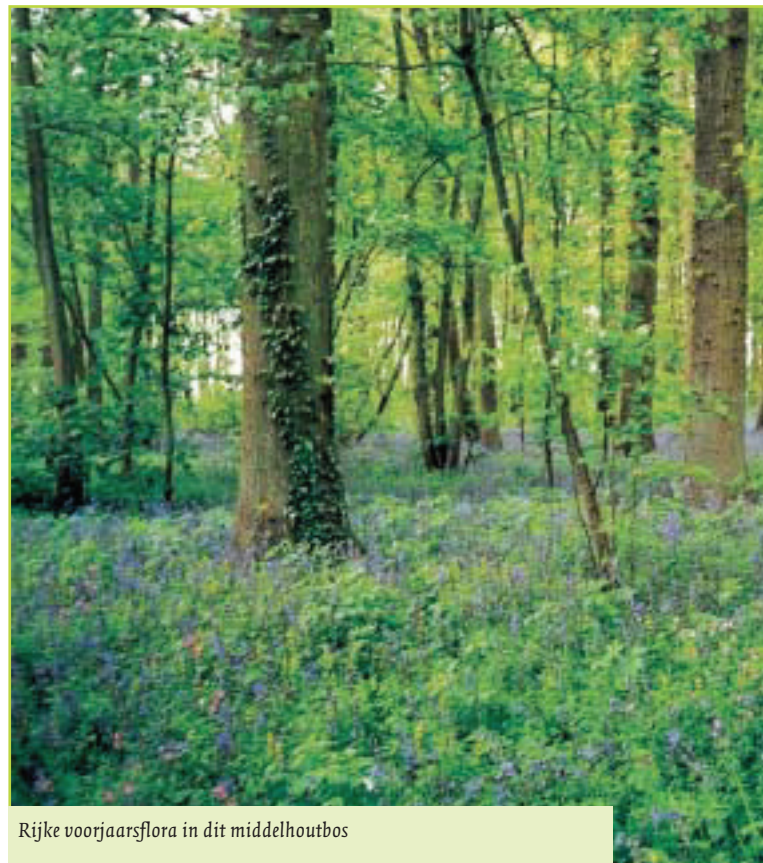
Herstelbeheer van middelhout

De natuurvereniging (De Wielewaal, nu Natuurpunt) zag in Bassegebos een niet te missen kans om terug een prachtig middelhoutbos te krijgen, een zeldzaamheid in Vlaanderen. Een beheervisie voor middellange termijn werd opgemaakt door de conservator. De bedoeling is om in het kleine bosje drie verschillende accenten te leggen.

Aan de **zuid- en oostkant** van het bos wordt het middelhout hersteld, op ongeveer een kwart van de oppervlakte. Het middelhoutbeheer dat men hier voert, bestaat concreet uit een actief hakhoutbeheer. Voorlopig wordt niet ingegrepen in de overstaanders. Dit is ook (nog) niet aan de orde. De zomereiken dateren hoofdzakelijk uit begin jaren '20. Het is ook een relatief ijl bos, met gemiddeld ongeveer 83 overstaanders per hectare (gegevens van een indicatieve telling uitgevoerd in 1993). Op langere termijn zijn er mogelijkheden voor verjonging: er is natuurlijke verjonging aanwezig van tamme kastanje, gewone es, zomereik, ... In de te kappen percelen wordt de struiklaag mee afgezet. Het gaat voornamelijk om hazelaar, vlier, wilde lijsterbes. De beheerder wil immers de regeneratie van de afgezette stoven maximaal bevorderen. Bovendien lopen soorten als hazelaar, indien niet afgezet, vrij veel schade op bij het vellen van de omringende zware hakhouttelgen. Het hakhout wordt met de kettingzaag afgezet en gekort. Het hout wordt handmatig uitgedragen en gestapeld. De telgen worden schuin afgezaagd, zodat regenwater van het snijvlak af kan stromen en de stobbe minder snel zal inrotten.

Omdat tamme kastanje domineert in de hakhoutetage, wordt geopteerd voor een hakcyclus van 10 jaar. In theorie wordt dan elk jaar op 1/10 van de oppervlakte alle hakhout afgezet, wat hier neerkomt op ongeveer 15 are per jaar. In de praktijk is het in de 7 jaren dat de natuurvereniging het bos beheert, niet elk jaar gelukt om 15 are af te zetten. Er werden 5 kappingen uitgevoerd in de 7 beheerjaren. Gemiddeld waren 14 mandagen nodig om een 15-tal are te kappen, het hout te korten (niet klieven) en met het takhout houtsingels aan te leggen aan de bosrand. Een mandag werd hier berekend op 6 uur effectief werken, wat realistisch is in de winterperiode. Al het werk wordt door vrijwilligers verzet.

Het **centraal gedeelte** – ongeveer 2/3 van de oppervlakte van het bosje – krijgt een beheer gericht op de voorjaarsflora. Ook hier wordt (nog) niet in de boomlaag ingegrepen. Met voldoende licht in het bos wil men de massaal voorkomende boshyacint, bosanemoon, grote muur, dagkoekoeksbloem, vingerhoedskruid, zwarte rapunzel, muskuskruid, kleine maagdenpalm en andere kleurenpracht alle kansen geven. Dit gebeurt door elke winter met de bosmaaier de snel groeiende vlier in toom te houden. Bramen worden met de hand verwijderd. Verder worden – voornamelijk aan de bosranden – brandnetels gemaaid. Dit gebeurt eind mei, voor de zaadsetting. Deze werken worden behalve in het centrale gedeelte ook aan de zuid- en oostkant van het bos uitgevoerd. Het maaien van vlier neemt zowat drie mandagen in beslag, voor de volledige oppervlakte (met uitzondering van het perceel met 'beheer van nietsdoen').



Rijke voorjaarsflora in dit middelhoutbos

Aan de **noordrand** van Bassegebos wordt geopteerd voor een beheer van 'niets doen', dit op zo'n 10% van de totale bosoppervlakte. Hier zorgt een dichte ondergroei van vlier, hazelaar, olm en Spaanse aak voor een heus windscherm.

Conclusies

Een belangrijke bevinding is zeker het feit dat vele van de eeuwenoude hakhoutstoven nog steeds niet uitgeblust zijn. Na de kapping van een overrijpe hakhoutstoof van gewone es in de winterperiode, konden we in juli uitschieters opmeten van 2 meter hoogte! Toch moet je bij een dergelijk herstelbeheer van verwaarloosd middelhout rekening houden met een belangrijke uitval. Bij een aantal oude stoven krijgen we te maken met **doorscheuren**. Wanneer dikke stammen worden afgezet, zullen de scheuten immers ver van elkaar langs de rand van de stam ontspringen. Wanneer de scheuten groeien en zwaarder worden, kunnen ze van de stoof losscheuren. Ondanks de grote diameter van sommige doorgesloten telgen – tot 35 cm – slaagt toch de meerderheid van de afgezette hakhoutstoven.

Een tweede besluit betreft de **resultaten van de beheermaatregelen**. Aangezien de vereniging dit bos pas 7 jaar in beheer heeft, kunnen echter slechts voorlopige conclusies worden getrokken.

Het actieve hakhoutbeheer in het zuidoosten van het bos resulteert in een grotere diversiteit van de vegetatie. Naast de bosflora en voorjaarsvegetatie komen hier als gevolg van de verstoring ook meer akkeronkruiden voor zoals brandnetel, kleeftkruid en braam. In de zomerperiode zijn vooral

Digitalis purpurea en kale jonker opvallende aanwezig. De opmars van akkeronkruiden heeft natuurlijk ook veel te maken met de 'randeffecten' die in een dergelijk klein bos van groot belang zijn. Duidelijk merkbaar is het feit dat het kleeftkruid vooral aan de grens met akkerland het bos binnendringt, in mindere mate dan aan de grens met weiland. Aan de universiteit Leuven loopt een doctoraatsonderzoek (prom. prof. M. Hermy) waarin deze randeffecten worden onderzocht. Bassegebos werd als voorbeeld in het onderzoeksproject opgenomen.

In het centraal gedeelte van het bos is een positief resultaat merkbaar van het verwijderen van de dichte ondergroei. Boshyacint, grote muur, gele dovenetel, veelbloemige salomonszegel en andere bosflora ontwikkelen zich jaar na jaar zichtbaar verder door de 'positieve discriminatie'. Zo worden plekken waar vroeger boshumus werd weggeschept (strooiselroof) nu opnieuw gekoloniseerd door de boshyacint. Op sommige van die plaatsen haalt de oude bosflora het evenwel niet op de agressievere, nitrofiële soorten zoals kleeftkruid.

Tenslotte is de beheerder, door de ervaringen in het gedeelte met actief hakhoutbeheer, **voorzichtig** geworden. Men staat huiverachtig tegenover het ingrijpen in het centrale gedeelte van het bos. Hier worden de oude hakhoutstoven, die doorgegroeid zijn tot in de kruinlaag, niet opnieuw afgezet. Wanneer men gaat kappen in de hooghoutlaag, vreest men voor verstoringen en voor een verdere uitbreiding van akkeronkruiden vanuit de bosrand. Omdat het bos relatief ijl is en de overstaandersrelatief jong zijn, is het kappen van hooghout ook nog niet aan de orde. Ringen is wel een optie, een populier werd op die manier versneld uit de kroonlaag gehaald.



Het opnieuw afzetten van overjarig hakhout houdt gevaar doorscheuren in.