

Talig erfgoed in het landschap: geografische namen als landschapshistorische bron

Het landschap waarin wij wonen, werken en recreëren, zit barstensvol namen. Deze geografische namen zijn vaak zeer oud en bevatten informatie over hoe mensen op enig moment in het verleden het landschap zagen of gebruikten. De betekenis van de namen is soms voor de hand liggend, maar in andere gevallen kunnen we er alleen maar naar gissen. Aan de hand van de kinkenwegen in het Drielandengebied en andere voorbeelden gaat dit artikel in op de volgende vragen:

- Welke informatiewaarde hebben geografische namen voor landschapshistorisch onderzoek?
- Hoe kunnen dergelijke namen worden gebruikt in het onderzoek?
- Welke perspectieven bieden geografische namen voor nieuw onderzoek naar de Limburgse landschapsgeschiedenis?

* Maurice Paulissen is lid van de LGOG-commissie Landschapsgeschiedenis en als landschapshistoricus werkzaam binnen de leerstoelgroep Culturele geografie van Wageningen Universiteit.

Een landschap vol namen

Het landschap om ons heen is het resultaat van natuurkrachten en menselijk handelen. De cultuurhistorie van landschappen, ofwel de geschiedenis van de relatie tussen mens en landschap, komt tot uitdrukking in materiële en immateriële landschapselementen. Het zijn sporen van de mens als landschapsvormer en -gebruiker. Voorbeelden van materiële elementen zijn graften, holle wegen en kastelen. Geografische namen zoals plaatsnamen, boerderijnamen, streeknamen, wegnamen, waternamen en veldnamen behoren tot de immateriële onderdelen van het landschap. We noemen geografische namen ook wel *toponiemen* (uit het Grieks *topos* - plaats – en *onyma* - naam).

Samen vertegenwoordigen de geografische namen van onze gewesten een enorme tijdsdiepte. Benamingen van natuurlijke waterlopen zijn vaak zeer

oud. Namen als Maas, Itter, Jeker en Worm kunnen worden herleid tot de prehistorie.¹ Het interessante is dat ze ondanks hun hoge ouderdom nog een springlevend onderdeel vormen van onze taal. Ook plaatsnamen zijn in sommige gevallen heel oud; denk maar aan de Keltische (laat-prehistorische) of Romeinse wortels van de namen Maastricht, Blerick en Heel (*Catualium*).² Veldnamen kunnen we in veel gevallen dateren als middeleeuws, en geografische namen met een Romaanse oorsprong (zoals Vaals, Vijlen, Lemiers, Mamelis, Harles, Holset, Sijpeveld en Vernelsberg) kunnen worden herleid tot de periode in de vroege Middeleeuwen, waarin het zuidoosten van Limburg onderdeel was van het Romaanse taalgebied.³

Via geografische namen kunnen we in principe te weten komen hoe het landschap er uitzag toen de naamgevers – vroegere bewoners van onze streken – leefden. Toponiemen kunnen informatie bevatten over uiteenlopende aspecten, zoals de lokale bodemgesteldheid en begroeiing, de aanwezigheid van specifieke landschapselementen, het landgebruik, de eigendomssituatie of de functie van een plek, het verloop van oude wegverbindingen en de perceptie en

waardering van een plek. Zo leidt Tummers de plaatsnaam Sijpeveld af uit het Romaanse *sempervivetum* (hulstbos – een verwijzing naar de begroeiing destijds ter plaatse), waarbij hij wijst op het namenpaar Sijpeveld-Huls. Kessel verklaart hij uit het Romaanse *castellum* (vesting – een menselijke ingreep in het landschap) en Ohé uit het Germaanse *agwjo* ('vruchtbaar alluviaal land aan een water' – waarin het waardeoordeel 'vruchtbaar' is verpakt).⁴

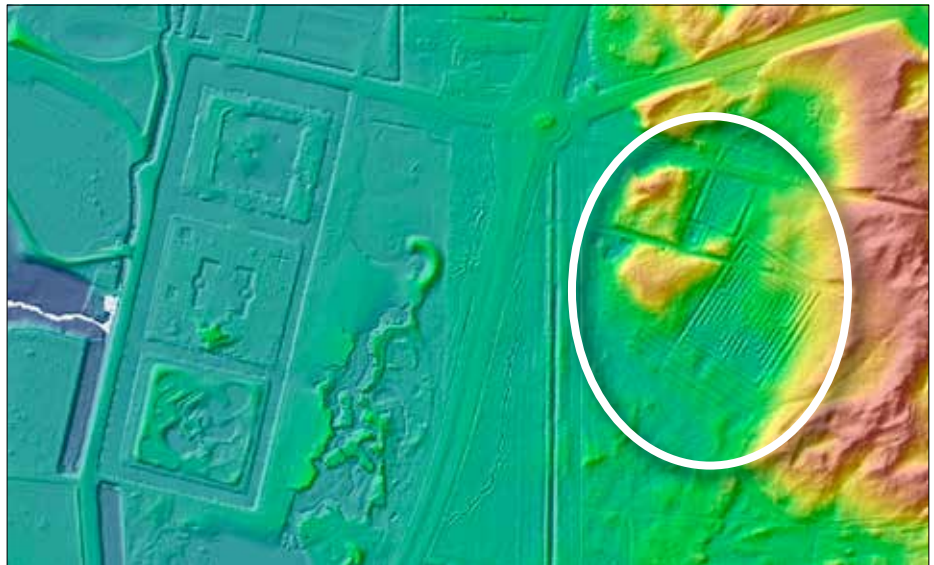
Ik schrijf hierboven 'in principe', want zo gemakkelijk geven toponiemen hun oorspronkelijke betekenis veelal niet prijs. Wat helpt, is dat oude taalvormen in geschreven plaatsnamen vaak lang bewaard blijven, terwijl de gesproken taal verder is geëvolueerd. Zo zien we in Baarlo nog een *-lo* toponiem (verwijzend naar een open plek in een bos), maar in de Limburgse naam – *Baolder* – herken je dit niet meer. Maar zelfs als de betekenis van de geschreven vorm van een plaatsnaam evident lijkt, kunnen misvattingen op de loer liggen. In Tungeleer lijkt sprake van een *-rode* toponiem (verwijzend naar een middeleeuwse bosontginning). Maar de oude vorm *Tungerlo* laat zien dat het oorspronkelijk om een *-lo* toponiem gaat,

waarbij de omkering van r en l in de loop der eeuwen niet alleen in de spreektaal, maar ook in de geschreven plaatsnaam is opgetreden.⁵ Dit soort taalveranderingsprocessen is onvermijdelijk. Ze kunnen er toe leiden dat nieuwe generaties langzamerhand het begrip van de oorspronkelijke betekenis van een toponiem kwijtraken. Hierdoor kunnen we in sommige gevallen alleen maar gissen naar wat een waternaam, een veldnaam of een plaatsnaam oorspronkelijk betekende en zijn zelfs naamkundigen het onderling vaak niet eens.

Toponiemen in een veranderend landschap

Landschapsverandering is niet alleen iets van onze tijd, maar van alle tijden. Door de eeuwen heen groeide en kromp de bevolking, traden economische structuurveranderingen op, vonden belangrijke landbouwinnovaties plaats. Al deze ontwikkelingen hadden hun weerslag op de opbouw en aanblik van het landschap. Een interessante eigenschap van toponiemen is, dat ze ingrijpende landschappelijke veranderingen kunnen overleven. Ze blijven dan als plaatselijke benaming in gebruik, ook al zijn de kenmerken of elementen in het fysieke landschap waarnaar ze verwijzen veranderd of verdwenen.

Anderzijds zijn kennis en gebruik van plaatselijke benamingen door plattelandsbewoners sinds de vorige eeuw fors teruggelopen. Dat heeft alles te maken met modernisering in de landbouw, met een afname van de agrarische beroepsbevolking en met het omzetten van landbouwgrond in nieuwbouwwijken of industrieterreinen. Omstreeks 1900 kon je rond elk dorp groepen mensen aan het werk zien op akkers, in hooilanden en op boerderijen. Het landschap met zijn velden en hakhoutbosjes was voor velen de werkvloer en men gebruikte toponiemen om elkaar duidelijk te maken over welke percelen of locaties men sprak. In de loop van de vorige eeuw werd het boerenbedrijf steeds meer 'one man and his tractor'. Percelen kregen nummers en de boer en zijn machine vinden nu hun weg zonder dat daar een toponiem aan te pas hoeft te komen.



Afb. 1.: Het doolhof van Arcen: herontdekt dankzij een zeer nauwkeurige hoogtekaart (AHN2, boven), bevestigd door een plaatselijke benaming waarvan de betekenis lange tijd nauwelijks werd herkend (beneden). Bronnen: AHN-viewer en kadastraal minuutplan 1830, Beeldbank RCE.

Maar toponiemen kunnen ook een nieuw leven krijgen. Het verschijnen van oude plaatselijke benamingen op viaducten over autosnelwegen, op cafés en restaurants en als straatnamen in nieuwbouwwijken geeft aan dat geografische namen voortleven in het collectieve geheugen – of op zijn minst dat er particulieren, planners en overheden zijn die daaraan waarde hechten.

Geografische namen en landschapshistorisch onderzoek

In veel klassieke naamkundige studies ligt de nadruk op het verklaren van toponiemen volgens taalkundige regels.⁶ Hun onderzoeksdoelen zijn vooral naamkundig en minder land-

schapshistorisch van aard. Voor een landschapshistoricus zijn dergelijke studies waardevol, omdat in individuele naamverklaringen haast per definitie landschappelijke informatie zit. Maar in klassieke naamkundige studies wordt daar verder weinig mee gedaan. De namen worden nauwelijks of niet in hun onderlinge historische en ruimtelijke samenhang onderzocht. Door dat wel te doen kunnen in potentie landschapshistorische fenomenen en patronen worden ontdekt en onderzocht. Door systematisch ruimtelijk historisch onderzoek naar toponiemen kunnen we bijvoorbeeld oude landgebruiksvormen of oude doorgaande wegverbindingen op het spoor komen. Landschapshisto-

rici kunnen geografische namen dus gebruiken als een specifieke bronnen-categorie.⁷ Daarvoor gelden wel enkele aandachtspunten:

- 1 Om de oorspronkelijke betekenis en minimale ouderdom van een toponiem zo goed mogelijk te benaderen, is het zaak op zoek te gaan naar de oudst overgeleverde vermeldingen.
- 2 Om de kans op eenzijdige en onjuiste interpretaties van de betekenis van toponiemen te verkleinen, is inzicht nodig in (historische) taalkunde, de visie van eerdere auteurs en landschappelijke aspecten (bijvoorbeeld begroeiing in relatie tot landschappelijke ligging, geomorfologie).
- 3 In landschapshistorisch onderzoek is de bewijskracht van toponiemen meestal beperkt. Ze kunnen wel uitstekend aanzetten tot hypothesevorming of extra bewijs leveren voor observaties uit andere bronnen.

Bij het werken met toponiemen zijn een kritische blik en combinatie met andere (bijvoorbeeld fysisch-geografische of archeologische) bronnen en methoden dus aan te bevelen.

Maar niet alleen in regionaal-historische studies, ook in de praktijk van het natuur- en landschapsbeheer spelen toponiemen bij tijd en wijle een saillante rol. Een paar jaar geleden deed Stichting Het Limburgs Landschap een bijzondere ontdekking in een bosperceel achter kasteel Arcen. Beter gezegd, eigenlijk werd de ontdekking achter het beeldscherm gedaan: bij het raadplegen van de online beschikbare, zeer nauwkeurige hoogtekartaar AHN2 (<https://ahn.arcgisonline.nl/ahnviewer/>) verscheen een regelmatige structuur die aan duidelijkheid weinig te wensen overliet: de overblijfselen van een doolhof. Nu is het bijzondere dat het bestaan van het doolhof in de vergetelheid was geraakt, maar men in Arcen nog wel bekend was met de plaatselijke benaming *Dalgert of Dolgaard* (afb. 1). Dit toponiem heeft vermoedelijk decennia, misschien wel eeuwenlang, in stilte de herinnering in zich gedragen aan een landschapselement dat niemand meer op de grond herkende.⁸

Aan de hand van het voorbeeld van de kinkenwegen wil ik de betekenis en informatiewaarde van geografische



Afb. 2: Streekeigen wegnamen die zichtbaar zijn in het landschap kunnen het startpunt vormen voor onderzoek naar historische verhalen die vrijwel uit het collectieve geheugen zijn verdwenen.

Foto's: Maurice Paulissen.

namen voor landschapshistorisch onderzoek nader illustreren. Het voorbeeld gaat over de reconstructie van oude handelsroutes met behulp van wegnamen.⁹

De geschiedenis van de kinkenwegen ruimtelijk gemaakt

Niet alleen kunnen toponiemen binnen landschapshistorisch onderzoek te hulp worden geroepen om een historisch verhaal te reconstrueren, geografische namen kunnen door hun raadselachtigheid ook de *aanleiding* vormen voor onderzoek. Zo verging het mij met de kinkenwegen. Ik zag die opmerkelijke wegnaam jaren geleden een aantal keer vermeld op topografische kaarten van het Belgische Geuldal en kwam er later via Google Maps (<https://www.google.nl/maps/>) achter dat er in Zuid-Limburg en het aangrenzende Drielandengebied meerdere kinkenwegen voorkomen (afb. 2). Verder zoekend vond ik al snel enkele goede ingangen in de regionaal-historische en heemkundige literatuur. Hieruit werd het verhaal achter de kinkenwegen in grote lijnen duidelijk: de wegen werden gebruikt door voerlie-

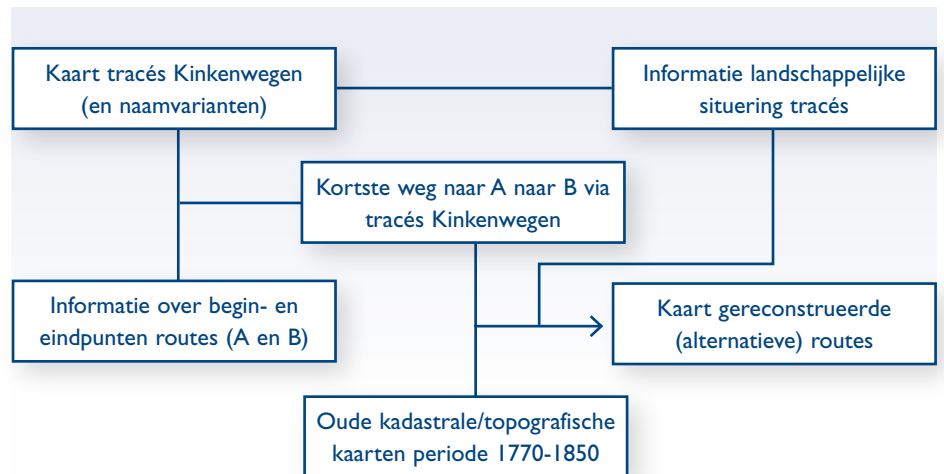
den-handelaars die tot in de negentiende eeuw in het Drielandengebied met graan en steenkool onderweg waren. Wat ik echter miste was een simpel kaartbeeld: *waar* liggen die Kinkepaden, Kenkerswegen, Keenkestraten en Kinkenvoerderswegen nu precies? En, interessanter nog, van welke oude routes maakten zij deel uit? Ofwel: van waar naar waar werd het graan en de steenkool vervoerd en waarom? En welke andere wegnamen kunnen we met deze oude handelsroutes in verband brengen? De waarde van kaartbeelden ten opzichte van geschreven tekst blijkt in landschapshistorisch onderzoek uit het feit dat patronen zoals, in dit geval, kinkenwegtracés die in elkaars verlengde liggen of parallel lopen – en daarmee mogelijk deel hebben uitgemaakt van een zelfde historische transportroute – in één oogopslag duidelijk worden. Dankzij historische bronnen wist ik dat de steenkool afkomstig was uit het eeuwenoude Kerkradse mijnbouwgebied en werd uitgevent in een cirkel rond het Wormdal die tot aan de Maas reikte.¹⁰ En ik las in diverse bronnen over graan uit

het Overmaas-Gulikse lössgebied met als belangrijkste bestemming de markt van Aubel in het weidelandschap van Herve, dat voor zijn broodgraan goeddeels was aangewezen op import (afb. 3).¹¹ Om tot een reconstructie van mogelijke of waarschijnlijke routes te komen, heb ik verder via kaartanalyse onderzocht of er bepaalde wetmatigheden waren in de landschappelijke ligging van tracés die ik op grond van hun naam met zekerheid kon koppelen aan de te reconstrueren routes. Het viel me op dat deze tracés de beekdalen en oude dorpskernen leken te vermijden. Dit laatste zien we vaker bij oude (en huidige!) doorgaande routes.¹² Dankzij al deze gegevens kon ik ruim 200 km mogelijke of waarschijnlijke kinkenroutes reconstrueren (afb. 4, afb. 5).¹³

Bij dit onderzoek is internet een heel waardevol hulpmiddel gebleken. Ik noemde al Google Maps, waardoor ik snel een indruk kon krijgen van de actuele verspreiding van tracés met relevante wegnamen. Maar ook waardevolle oude kaarten, zoals negentiende-eeuwse kadastrale kaarten van Nederland en België, zijn online te raadplegen.¹⁴



Afb. 3: Een voorbeeld van betekenisverlies én een nieuw leven voor een oud toponiem. De naam van dit nieuwe landschapselement langs de Heischenweg bij Stokhem-Wijlre verwijst naar de oude naam van de weg: de Aubelschenweg, ooit onderdeel van een kinkenroute. De verbastering op dit bordje verklaar ik vanuit een dialectnaam 'Aobelsjegrub'. De naar de Nederlandse spelling 'terugvertaalde' naam suggereert dat de betekenis van het oude toponiem – een verwijzing naar de plaats Aubel vlak over de Belgische grens – niet meer algemeen bekend is. Foto: Maurice Paulissen.



Afb 4: Het gevolgde stappenplan voor de reconstructie van kinkenroutes op basis van de verspreiding van relevante wegnamen, informatie over historische start- en eindpunten van de routes in kwestie, oude kaarten en vuistregels over de landschappelijke situering van kinkenwegen.

Perspectieven voor nieuw onderzoek: de kracht van digitale toponiemenverzamelingen

We hebben hiervoor gezien dat in de meeste toponymische studies van de laatste decennia de taalkundige en taalhistorische analyse van individuele toponiemen centraal staat. Er is tot nu toe weinig gebruik gemaakt van de potentie van toponiemenverzamelingen

voor landschapshistorische analyses op een ruimtelijk schaalniveau groter dan dat van afzonderlijke toponiemen. Het is nu mogelijk om dat meer te gaan doen. Toponiemenonderzoek kan in combinatie met andere bronnen en methoden, zoals archeologische, bijdragen aan antwoorden op vragen als:

- Waar precies liepen belangrijke middeleeuwse en vroegmoderne verkeers- en handelsroutes over land?
- Op welke plekken lagen middeleeuwse koningsgoederen en waarom daar?¹⁶
- Hoe keken mensen in het verleden aan tegen bepaalde onderdelen van het landschap – hoe zagen en waardeerden zij bijvoorbeeld venen en moerassen?

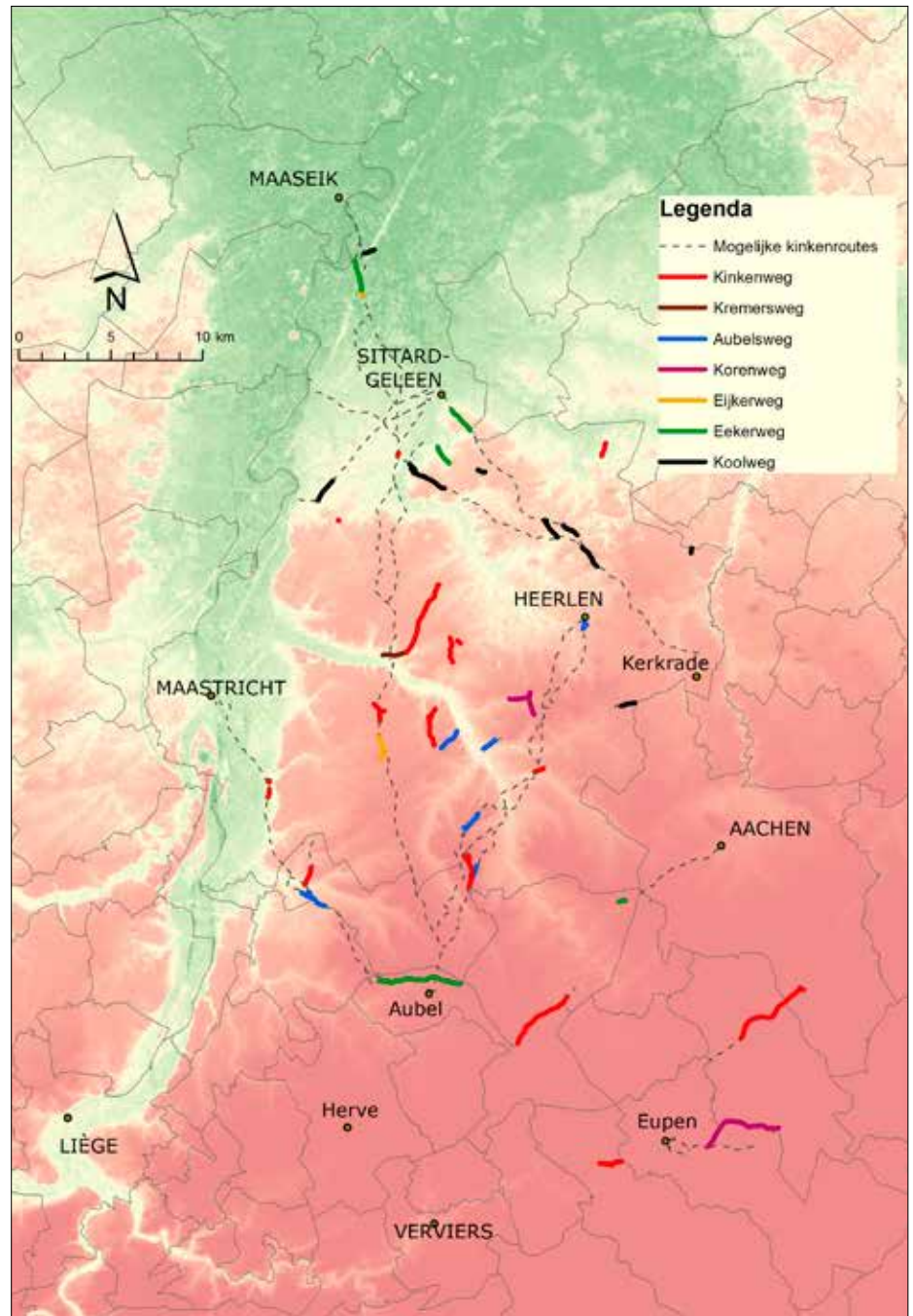
Om die stap naar 'vlakdekkend' landschapshistorisch onderzoek met behulp van toponiemen te maken, zijn twee dingen nodig: een technische infrastructuur en samenwerking. Technisch is het dankzij geografische informatiesystemen (GIS) – die ook in de vorm van gratis softwarepakketten beschikbaar zijn – en dankzij internet mogelijk om historisch-geografische gegevens te digitaliseren, bewerken, combineren en (online) te publiceren. Zie bijvoorbeeld de websites van de lopende projecten Aezel (<http://aezel.eu/aezel/>) en HISGIS (<http://www.hisgis.nl/>), waarin de gedigitaliseerde kadastrale kaart 1830 een centrale rol speelt. In een digitale toponiemenverzameling zouden onder meer de oudst bekende vermeldingen van het

toponiem, betekenisverklaringen en de dialectuitspraak kunnen worden vastgelegd. Alleen al vanuit het oogpunt van het systematisch documenteren, bewaren en toegankelijk maken van Limburgs naamkundig erfgoed voor een breed publiek zou dit interessant zijn (afb. 6).

Samenwerking en ‘citizen science’

‘De ideale aanpak zou dan teamwerk zijn’, schreef Arthur Schrijnemakers al eens.¹⁸ Bovengenoemde digitale infrastructuur moet met toponymische gegevens gevuld worden. Dit vraagt samenwerking tussen landschapshistorici, naamkundigen en andere vakspecialisten én met lokale kennishouders, zoals heemkundigen. Onderzoek op basis van die gegevens kan vervolgens zowel door heemkundigen en geïnteresseerde leken als in het kader van wetenschappelijke projecten worden gedaan. Een aanpak waarin wetenschappers intensief samenwerken met geïnteresseerde burgers kan voor beide groepen interessant zijn en kennis-verrijkend werken. Dit past bij de nieuwe trend van burgerwetenschap (‘citizen science’), waarbij het publiek participeert in wetenschappelijk onderzoek én daarbij zijn eigen lokale kennis kan inbrengen. Het past ook bij de wens van de provincie Limburg, zoals uitgesproken in haar erfgoedbeleid, om het publieksbereik van de regionale geschiedenis, de archeologie en het erfgoed te vergroten en mensen actiever te betrekken bij de geschiedenis, het landschap en het erfgoed van hun directe woonomgeving.¹⁹ In een dergelijke samenwerking tussen wetenschap en lokale bevolking is het overigens niet alleen interessant om samen het landschappelijke verleden te reconstrueren. Ook de actuele herkenning, waardering en beleefbaarheid van het immateriële erfgoed dat toponiemen vertegenwoordigen, is een interessant onderwerp.

Bij dit alles vind ik het van belang om ook over de grenzen van Nederlands Limburg heen te kijken. De huidige provincie is historisch gezien een jonge eenheid en er is qua toponymie maar ook landschappelijk en historisch veel wat ons verbindt met aangrenzende delen van Nederland, Duitsland, Vlaanderen en Wallonië.



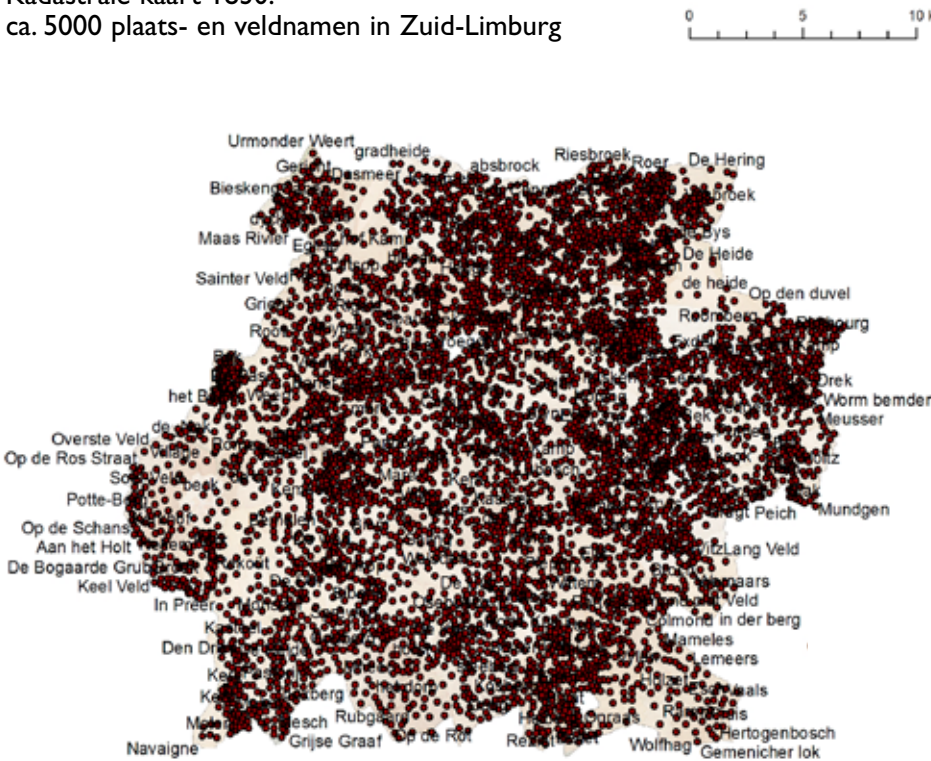
Afb. 5: Kaart van de gereconstrueerde kinkenroutes met als achtergrond de hoogtekarte en de huidige administratieve grenzen.¹⁵

Conclusie

Geografische namen (toponiemen) kunnen erg waardevol zijn voor landschapshistorisch onderzoek. Het voorbeeld van de kinkenwegen laat zien hoe toponiemen zoals verspreid voorkomende wegnamen concreet kunnen worden gebruikt om bijvoorbeeld oude doorgaande handelsroutes te reconstrueren. Wel vereist de studie van toponiemen kennis van uiteenlopende vakgebieden. Ook is het van belang aanvul-

lende bronnen en methoden te raadplegen, bijvoorbeeld archeologische. Samenwerking tussen vakspecialisten en lokale kennishouders is daarom een goede insteek. Het past ook bij de wens van de Provincie Limburg om mensen actiever te betrekken bij de geschiedenis, het landschap en het erfgoed van hun directe woonomgeving. Willen we de potentie van geografische namen voor landschapshistorisch onderzoek ten volle benutten, dan is het van

Kadastrale kaart 1830:
ca. 5000 plaats- en veldnamen in Zuid-Limburg



Afb. 6: Een GIS-bestand van de auteur met circa 5000 toponiemen in Zuid-Limburg, afkomstig van de kadastrale kaart 1830. Slechts een deel van het daadwerkelijke toponiemenbestand is op de kadastrale kaart vermeld. Het kaartje laat zien dat de (gekarteerde) toponiemen dichtheid lager is op woeste gronden zoals de Brunsummerheide en in grote bosgebieden zoals bij Vijlen en Vaals. Verder verschilt de dichtheid van gekarteerde toponiemen tussen gemeenten.¹⁷

belang uit te stijgen boven de geïsoleerde naamverklaringen en dateringen van afzonderlijke toponiemen zoals we die in veel klassieke naamkundige studies vinden. Dankzij GIS en internet kunnen toponiemenverzamelingen worden gedigitaliseerd en online beschikbaar gemaakt. Dit alles maakt het mogelijk om in een ruimtelijke benadering grote toponiemenverzamelingen (bijvoorbeeld veldnamen) te gebruiken om historische landschappen te reconstrueren.

Noten

1 P.L.M. Tummers, *Romaans in Limburgse aardrijkskundige namen* (Assen 1962) 14; http://repository.uibn.ru.nl/dspace31/xmlui/bitstream/handle/2066/107222/mmubn000001_085840696.pdf?sequence=1 (1 december 2017). J. Renes, *De geschiedenis van het Zuidlimburgse cultuurlandschap* (Assen/Maastricht 1988) 42.
2 Tummers, *Romaans*, 13, 18-19.
3 M. Schönfeld, *Veldnamen in Nederland* (Arnhem 1980) 8. Tummers 59.
4 Tummers 35, 48, 51, 73. De vorm *Ohé* dateert waarschijnlijk uit de Franse tijd. De oorspronkelijke

vorm is *Oe* (uitgesproken als een lange o), vgl. het Duitse *Au(e)* en de dialectnaam van *Ohé, G'n Oea*.
5 M.A.C. de Vaan in M.J.H.A. Schrijnemakers, *Codex Nederlands-Limburgse toponiemen. 1160 nederzettingen, 1425 bronnen* (Geleen 2014) 5.
6 Voorbeelden zijn: Tummers, *Romaans*; A. Boileau, *Toponymie dialectale germano-romane du nord-est de la province de Liège. Analyse lexicologique et grammaticale comparative* (Parijs 1971); Schönfeld, *Veldnamen*; Schrijnemakers, *Codex*; en M.J.H.A. Schrijnemakers, *Toponymie en hodonymie in praktijk en theorie. Aanvulling op de Codex Nederlands-Limburgse toponiemen* (Geleen 2017).
7 Voorbeelden van studies die naamkundige gegevens combineren met andere bronnen zijn: M.J.H.A. Schrijnemakers, *Rode. De oudste nederzettingsgeschiedenis van het Land van Rode* (Maastricht 1984); J.L.H. Hartmann, *De reconstructie van een middeleeuws landschap. Nederzettingsgeschiedenis en instellingen van de heerlijkheden Eijsden en Breust bij Maastricht (10e-19e eeuw)* (Assen/Maastricht 1986); Renes, *Zuidlimburgse cultuurlandschap*; J. Renes, *Landschappen van Maas en Peel. Een toegepast historisch-geografisch onderzoek in het streekplangebied Noord- en Midden-Limburg* (Proefschrift Landbouwuniversiteit Wageningen, Leeuwarden/

Maastricht 1999); <http://edepot.wur.nl/211741> (1 december 2017); R.A.W.J. Hackeng, *Het middeleeuwse grondbezit van het Sint-Servaaskapittel te Maastricht in de regio Maas-Rijn* (Proefschrift Universiteit van Amsterdam 2006); http://www.zichtopmaastricht.nl/sources/articles/thesis_hackeng_small.pdf (1 december 2017).
8 E. Staal, 'Oude doolhof kasteel Arcen – deel van grote parkaanleg', *Limburgs Landschap* (winter 2015) 18-19.
9 M. Paulissen, 'Kinkenwegen en kinkenvoerders. Handel en vervoer per lastdier in Zuid-Limburg en het Land van Herve in de achttiende en negentiende eeuw', *Studies over de Socioeconomische Geschiedenis van Limburg LX* (Jaarboek SHCL 2015) 10-55. Artikel gebaseerd op masterscriptie landschapsgeschiedenis, Rijksuniversiteit Groningen; https://www.rug.nl/research/kenniscentrumland-schap/mascripties/master_scriptie_paulissen_2015.pdf (1 december 2017).
10 B.P.A. Gales, *Delven en slepen: steenkolenmijnbouw in Limburg: techniek, winning en markt gedurende de achttiende en negentiende eeuw* (Hilversum 2004) 235.
11 W.J. Vromen, 'Uit Schinveld's verleden', *Het Land van Herle* 17(2) (1967) 35-36. H.W.A. Lemmerling, *Oet vreuger jaore. Volksleven en volks-cultuur in en om het mergelland (VII)* (Oirsbeek 1982) 23-25. A. Schrijnemakers, 'De Kinkenweg', *Tijdschrift Heemkundevereniging Geleen* 2 (1982) 82-83. J. Bieleman, *Boeren in Nederland. Geschiedenis van de landbouw 1500 - 2000* (Amsterdam 2008) 202-203.
12 M.W. Heslinga, 'De landweg in het verleden, sociaal-geografisch belicht', *Tijdschrift van het Koninklijk Nederlandsch Aardrijkskundig Genootschap* 69 (1952) 168-169.
13 Paulissen, 'Kinkenwegen', 21-34.
14 Collectie kadastrale kaarten 1811-1832 Nederland: <http://beeldbank.cultureelerfgoed.nl/> (1 december 2017). Collectie primitief kadaster België: <http://www.cartesius.be/CartesiusPortal/> (1 december 2017).
15 Verbeterd naar Paulissen, 'Kinkenwegen', 33.
16 Zie bijvoorbeeld voor een naamkundig geïnspireerde hypothese over vroegmiddeleeuws koningsgoed rond Venlo en Venray: G. van Berkel, 'Toponymische elementen in Limburgse plaatsnamen: heem, wieler en rode', *Jaarboek van de Vereniging voor Limburgse Dialect- en Naamkunde* 19 (2017) 36.
17 Digitalisering van de toponiemen was mogelijk dankzij een Web Map Service (WMS) van de kadastrale kaart 1830 Zuid-Limburg, verzorgd door J.L.H. Hartmann (Universiteit van Amsterdam en LGOG-commissie Landschapsgeschiedenis).
18 Schrijnemakers, *Codex*, 13.
19 Provincie Limburg - Erfgoed: <https://www.limburg.nl/Beleid/Cultuur/Erfgoed> (1 december 2017).