

Verborgen erfgoed

Cultuurhistorie staat al enige tijd volop in de belangstelling. Vreemd genoeg is dit vrijwel volledig voorbij gegaan aan het bos, terwijl er talloze typische historische boselementen zijn die ieder bos zijn eigen karakter geven. Bewust, maar vooral onbewust, verdwijnen daarom tot op de dag van vandaag historische elementen uit onze bossen. Bovendien staat het streekeigen karakter van bossen onder druk door grootschalige veranderingen in het bosbeheer. Hoog tijd dus om er aandacht aan te besteden. Dit artikel geeft alvast een voorzet, uitgaande van het recent verschenen boek 'Historische boselementen'.

Historische boselementen

'In december 1687 hebben wij beginnen labeuren ende mesten het sevenbunder, quaet landt niet bequaem om vruchten voort te brengen door dien het anders niet en is dan scherpe saevel gelegen op de heijde ende wij hebben daerin gesajit cooren ende in het cooren een groote quantiteit eeckelen, bukensaet, haesenoten ende berckensaet, om te sien oft bequaem sal sijn van tselve te bekeeren in bosch.' Dit is een van de vele citaten uit het boek 'Bossen van Vlaanderen', waarin de geschiedenis van het Vlaamse bos op een prachtige en inspirerende wijze is beschreven. Het citaat illustreert prachtig hoe onze voorouders hebben moeten knokken om bos van de grond te krijgen. Met ons geringe areaal bos is het moeilijk je voor te stellen dat er tijden zijn geweest dat het nog slechter gesteld was met het Vlaamse bosareaal.

We kunnen nu nog steeds sporen terugvinden van het ontstaan van het bos en natuurlijk ook uit andere tijden. Stichting Probos en Het Geldersch Landschap hebben in juni 2005 het boek 'Historische boselementen' uitgegeven waarin al deze sporen worden beschreven. Het boek richt zich weliswaar op het Nederlandse bos, maar net als 'Bossen van Vlaanderen' zeer interessant is voor Nederlanders, zal ook de Vlaming veel historische boselementen herkennen die in het boek worden beschreven. We zien namelijk veel overeenkomsten in de boshistorie van beide landen. In het boek hebben we geprobeerd een zo goed en volledig mogelijk overzicht te geven van de historische boselementen die momenteel nog in de Nederlandse bossen te vinden zijn. Tochten, hertenkolken, zandheggen en celtic fields spreken alvast tot de verbeelding. Veelal bevatten deze groepen meerdere individuele elementen. Zo worden in het hoofdstuk over boswallen al 14 verschillende wallen onderscheiden. Van elk element wordt de geschiedenis,

PATRICK JANSEN EN MARK VAN BENTHEM,
Stichting Probos (Nederland)

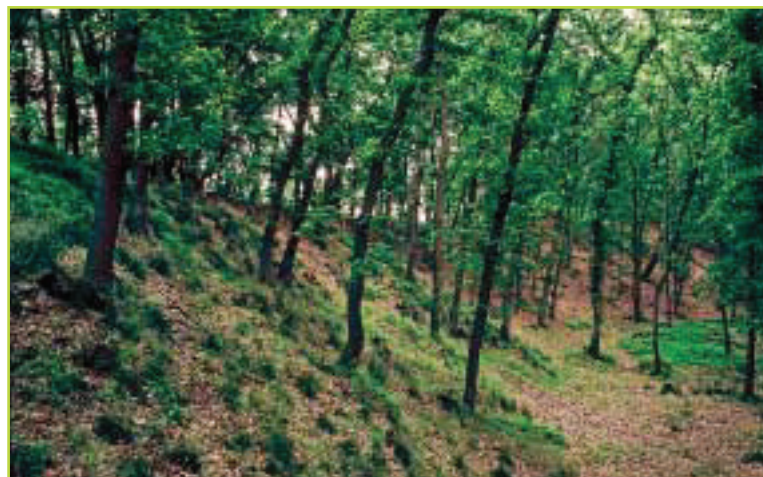
herkenning en ecologische waarde beschreven en worden suggesties gegeven voor het beheer. Hierbij wordt een duidelijke link gelegd tussen het verleden, heden en de toekomst, want zoals Bilderdijk (1756-1831) al zei: 'In het verleden ligt het Heden, in het Nu wat worden zal.'

In het boek beschreven elementengroepen

Boombos; Brandsingels en brandstroken; Stinzenbossen; Markante bomen; Lanen en bomenrijen; Bladakkers, tochten en hertenkolken; Pestbosjes; Sprengen en wijerds; Bospoelen; Rabattenbos en greppels; Boswallen; Celtic fields; Historische wegen en paden; Heuvels en Kuilen

Een bos als kasteel

Het vele zoek- en spoorwerk heeft geleid tot een fascinerend beeld van wat onze voorouders allemaal hebben gedaan om in hun levensonderhoud te voorzien, te overleven of om hun omgeving te verfraaien. Elke generatie heeft zijn sporen nagelaten in het bos. Je kan het vergelijken met een middeleeuws kasteel, waar elke generatie wel iets aan heeft verbouwd om het naar zijn zin te maken. De grote vraag bij het beheren van dergelijke kastelen is altijd weer wat men wenst te behouden en wat niet. Kies je voor een bepaald referentiemoment en verwijder je alles wat jonger is, of respecteer je de aanpassingen van latere generaties? Deze vraag is ook relevant voor het beheer van bossen, hoewel daar eerst de vraag beantwoord moet worden of de instandhouding van het cultuurhistorische karakter van het bos een doel is.



Landgoed de Zandzegge bij Apeldoorn is vernoemd naar de hoge wal die de landbouwgrond beschermt tegen stuifzand. © Geldersch Landschap

Streekgeigen karakter verdwijnt

Was de hoofddoelstelling tot in de jaren negentig vaak houtproductie, sinds die tijd is de aandacht sterk verschoven naar de natuurfunctie. Door veel natuurbeheerders wordt de periode tussen 1850 en 1900 vaak gezien als de periode met de grootste biodiversiteit. Voor het bos lijkt dit niet op te gaan. Het huidige – natuurgerichte – beheer van onze bossen lijkt in de verste verte niet op het bosbeheer rond deze tijd. En in veel gevallen is dat maar goed ook. Het huidige natuurbeheer in onze bossen staat echter soms wel erg ver af van het historische beheer. Gevolg is dat het karakter van onze bossen sterk verandert en dat het aantal plekken waar elementen van dit historisch beheer nog in stand worden gehouden, zeldzaam wordt. Bovendien worden de verschillen in bosbeheer tussen de verschillende regio's steeds minder groot doordat iedereen dezelfde denkbeelden en modes op zijn bos 'loslaat'. Dit is een bedreiging voor de streekgebonden identiteit van onze bossen.

Cultuurhistorie als doelstelling

In bossen met een sterk streekgeigen karakter kan de keuze voor cultuurhistorie als hoofdbeheerdoelstelling voordelen bieden. Niet alleen wordt hiermee het specifieke karakter van het bos veilig gesteld, maar het is ook uitstekend te combineren met andere bosfuncties. Een landschap waarin het verleden zichtbaar is, wordt over het algemeen hoger gewaardeerd dan een landschap waarin dat verleden is verdwenen. Zo draagt cultuurhistorie bij aan de beleevingswaarde, niet alleen voor de bewoners zelf, maar het vergroot ook de aantrekkingskracht op bezoekers. Steeds vaker wordt hier door toeristische organisaties op ingespeeld met wandel- en fietsroutes waarin cultuurhistorie een belangrijke plaats inneemt. Cultuurhistorie is – naast met recreatie – ook goed te combineren met houtproductie, een functie die immers doorheen de geschiedenis steeds een belangrijke plaats heeft ingenomen. Soms is het zelfs een voorwaarde voor instandhouding van bepaalde historische elementen, zoals hakhout en lanen. Het intensieve onderhoud van een hakhoutbos hangt bijvoorbeeld erg nauw samen met de behoefte aan brandhout. Cultuurhistorie staat weliswaar lijnrecht tegenover natuurlijkheid, maar is wel uitstekend te combineren met de tweede doelstelling van natuurbehoud; namelijk biodiversiteit. Veel cultuurhistorische bouselementen dragen namelijk in sterke mate bij aan de heterogeniteit in het bos. Zo kunnen ze zorgen voor gradiënten en specifieke habitats. Denk maar aan muurvarens op oude bouwwerken, zeldzame mossen in essenhakhout en het belang van oude lanen (dreven) voor allerlei paddestoelen en holenbroeders. Aandacht voor cultuurhistorie in het bos staat nog in de kinderschoenen, maar zoals altijd zijn er voorlopers. In Nederland is dat Het Geldersch Landschap. Voor hen vormt cultuurhistorie het uitgangspunt voor het beheer. Vanuit cultuurhistorie zoekt men vervolgens naar win situaties voor de andere functies van het bos.



De schaapsdrijft op Hoog-Buurlo. © Berthus Maassen

Wel of niet bewaren?

Net als in het verleden zullen toekomstige generaties steeds weer nieuwe eisen stellen aan de omgeving waarin men woont en werkt. Het heeft dan ook geen zin om het landschap zoals het nu is intact te willen laten en te veranderen in een openluchtmuseum. Alles bewaren is ook niet zinvol, want de geschiedenis kan niet bevroren worden. Een deel van ons ingrijpen maakt immers ook geschiedenis, onze daden van nu zijn de cultuurhistorie van morgen. Bewust kiezen en ingrijpen met respect voor het verleden is belangrijk. Hierbij speelt de waarde van het betreffende element een cruciale rol. Zeldzame, gave, kenmerkende elementen met een hoge beleevings- en informatiewaarde zijn van belang om in stand te houden. Unieke, onvervangbare elementen moeten zeker bewaard blijven. Zo blijft het streekgebonden karakter van het cultuurlandschap gewaarborgd en wordt voorkomen dat het landschap een uniform en eentonig karakter krijgt. Ook het educatieve aspect is niet onbelangrijk.

Stappenplan

De instandhouding van cultuurhistorische waarden in bosgebieden begint met de erkenning van deze waarden. Dit hangt vaak nauw samen met de aanwezige kennis. Het boek 'Historische bouselementen' kan u helpen uw kennis aan te scherpen en uw interesse aan te wakkeren. Als u besluit cultuurhistorie een plaats te geven in uw bosbeheer, kunt u de volgende stappen nemen: inventariseren en analyseren, beheerstrategie vaststellen, uitvoeren en evalueren.

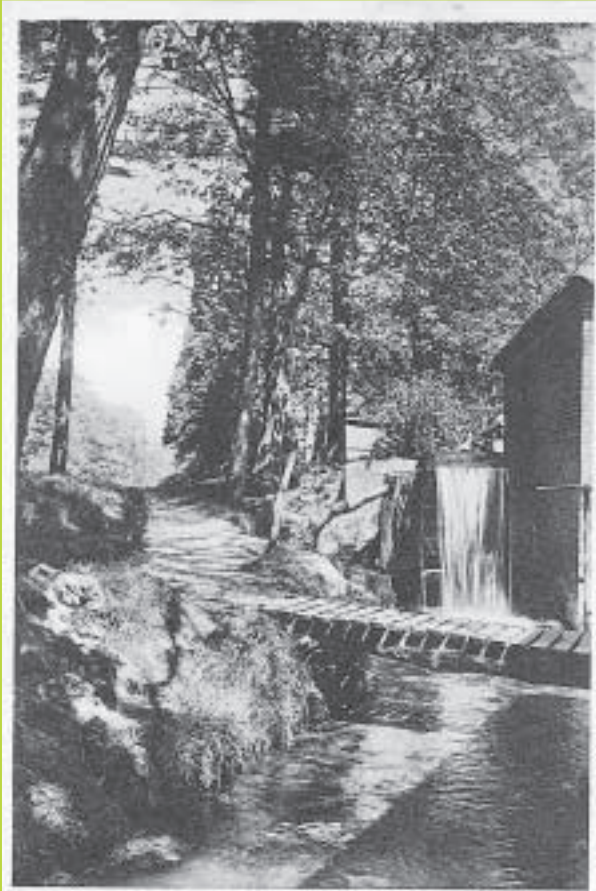
1. inventariseren en analyseren

Er zijn slechts weinig bossen die volledig geïnventariseerd zijn op het voorkomen van cultuurhistorische elementen. Om geen elementen over het hoofd te zien en deze onbedoeld aan te tasten ligt het voor de hand eerst een uitgebreide inventarisatie uit te voeren. Een combinatie van methoden en informatiebronnen is het meeste geschikt: veldverkenning, luchtfoto's, archieven, historische kaarten,

mondelijke overlevering, oude beheerplannen, (oude) veldnamen, (regionale) monografieën en interviews met lokale deskundigen. Oude streekbewoners worden vaak over het hoofd gezien, maar zij kunnen een belangrijke bron van informatie en inspiratie zijn. Zij weten vaak nog hoe het er vroeger aan toe ging, hoe het terrein er uit zag en hoe er beheerd werd. Voor de hand liggende partners voor deze stap zijn ook lokale heemkundige kringen en erfgoedverenigingen.

2. beheerstrategie vaststellen

Als u besluit om aandacht te besteden aan een bepaald cultuurhistorisch element, zult u op basis van de beschikbare informatie moeten beslissen welke beheerstrategie u kiest en welke werkzaamheden u gaat uitvoeren. Voor het beheer van cultuurhistorische elementen kunnen vier strategieën worden onderscheiden: behouden, accentueren, restaureren en reconstrueren. De keuze voor een strategie wordt bepaald door de vorm, functie en gebruik van het cultuurhistorische element en de doelen van de beheerder. De **behoudstrategie** is gericht op het behoud van aanwezige waarden en karakteristieken van het cultuurhistorische element. Deze strategie is met name van belang bij elementen die nog vrij gaaf zijn of die men niet meer kan of wil restaureren of reconstrueren. Het is goed om zich te realiseren dat weinig cultuurhistorische elementen zonder menselijk ingrijpen in stand gehouden kunnen worden. **Accentueren** gaat een stapje verder dan de behoudstrategie. Er worden namelijk ook werkzaamheden uitgevoerd om het element meer op te laten vallen. Het element zelf wordt echter niet wezenlijk veranderd. Bij **restauratie** wordt het element teruggebracht in de oorspronkelijk staat. Sommige elementen hebben echter niet één oorspronkelijk staat, maar hebben zich in de loop der tijd regelmatig aangepast aan de omstandigheden en modegrillen. Het is in dergelijke gevallen van belang een referentiemoment en het daarbij behorende beeld vast te stellen of het cultuurhistorische element niet te zien als iets statisch, maar iets dat zich dynamisch ontwikkelt (behoud door ontwikkeling). **Reconstructie** is een strategie gericht op het herstellen van een oorspronke-



Quadenoord

Renkum

De watermolenruïne van Quadenoord. © Collectie Jos Van Deelen

lijk cultuurhistorisch element waar weinig tot niets meer van over is, anders dan de wetenschap dat het er ooit was. Soms is echter niet voldoende bekend over de oorspronkelijke vorm voor een goede reconstructie. In dergelijke gevallen heeft reconstructie niets te maken met aandacht voor een historisch landschap, maar meer met de behoeften uit onze eigen tijd.

3. Uitvoeren en 4. evalueren

Er zijn weinig subsidiemogelijkheden voor het instandhouden van cultuurhistorische elementen in bossen. Het is dan ook belangrijk de kosten zoveel mogelijk te drukken. Als het beheer te duur wordt, zal eerder de neiging bestaan om dit uit te stellen of het element dan maar niet meer actief in stand te houden. Het is altijd verstandig om na een tijdje terug te kijken op de uitgevoerde werkzaamheden en hier conclusies uit te trekken voor de toekomst.

Verborgen erfgoed: verder lezen?

Indien u nog nooit heeft gehoord van bijenschansen, tochten, pestbosjes en schapenkampen, dan heeft het boek 'Historische boselementen' u iets te bieden. Als wij heden ten dage bomen planten ter gelegenheid van een bijzondere gebeurtenis, of ter markering van een bijzondere plaats, dan is de kans groot dat vele generaties na ons nog van deze bomen zullen genieten, maar niet meer weten waarom deze



Boombossen worden gekenmerkt door beuken of eiken met grillige stammen en brede kronen. © Jan Huttinga

ooit zijn aangeplant. Zo kunnen we ook in de bossen van de Lage landen, als we dat leren te zien, talloze bedoelde en onbedoelde sporen ontdekken van de werkzaamheden of activiteiten van onze voorouders. Deze erfenis is ongekend. Haast overal kun je ervaren dat de mens de hand in onze bossen heeft gehad. Zoekend naar water, bezig met de verfraaiing van zijn omgeving of zijn akkers verdedigend tegen wildvraat, het zit allemaal in het geheugen van het bos gegrift. Het boek laat u daarvan iets zien. Het voert u mee langs een aantal wat minder bekende cultuurhistorische elementen in het landschap en geeft informatie over de geschiedenis en over de wijze waarop deze elementen behouden kunnen worden. Maar het is er vooral op gericht om de belangstelling en waardering voor deze elementen te vergroten en daarmee een bijdrage te leveren aan het behoud van het rijke culturele erfgoed dat in onze bossen verborgen ligt. ■



Grindwinnen laat z'n sporen na. © Collectie Vereniging Oud-Lunteren

De Nederlandse **Stichting Probos** zet zich in voor meer en beter bos. Bij beter bos wordt de aandacht gericht op een gezonde financieringsbasis voor het bosbedrijf en een goede belangenafweging in het bosbeheer. Probos werkt hierbij volgend een vast stramien, namelijk kennisontwikkeling, voorlichting en handen-uit-de-mouwen. Het boek 'Historische boselementen' is het resultaat van kennisontwikkeling na het signaleren van een belangrijke kennislacune. Meer info: www.probos.net.

Historische boselementen: geschiedenis, herkenning en beheer

128 pagina's full colour, gebonden, juni 2005, 17 x 24 cm

Een uitgave van Stichting Probos en Geldersch Landschap en geldersche Kasteelen i.s.m. Waanders Uitgevers

VBV-leden kunnen het boek nu bestellen bij de Vereniging voor Bos in Vlaanderen voor 10 euro (+ verzendingskosten).

In de boekhandel kost het 19,95 euro (isbn 90-400-8967-1). Mail mariette.dhulster@vbv.be of bel 09/264 90 57.

Gilbert Verhoeven bosbouw

Bosbouwkundig adviesburo

Gespecialiseerd in bosbouwaangelegenheden

“Het hou(d)t nooit op!”

Wassevendreef 40

NL – 4641 DB OSSENDRECHT

T: +31 164 672 055

Gsm: +31 655 15 12 48

www.verhoevenbosbouw.nl

** U vindt ons vlak over de Nederlandse grens, ten noorden van Antwerpen **