



# Bijzondere natuurakkers verdienen een

# landschapgerichte aanpak

## *Handreikingen voor een beter beheer*

Wie kent niet de weemoed die je overvalt als je aan de rand van een akker vol met klaprozen en korenbloemen staat? En wie de moeite neemt om door de knieën te gaan krijgt wellicht als beloning bijzonderheden als glad biggenkruid of akkerandoorn te zien. Boven de akkers zingen veldleeuwerikken en een kwartel roept verborgen uit het graan. Dat bijna nostalgische gevoel is helaas vrijwel nergens meer te beleven in Nederland. Ondanks veel inspanningen gaat de natuurkwaliteit van akkers in Nederland nog steeds hard achter uit. Bijzondere soorten zoals korensla, groot spiegelklokje, naaldenkervel, grauwe gors, kneu, grauwe kiekendief en wrattenbijter dreigen te verdwijnen uit Nederland. Beheerders en boeren vragen zich af wat de belangrijkste factoren zijn die de achteruitgang veroorzaken en hoe het tij gekeerd kan worden.

**Figuur 1.** Akkers kunnen met hun bloemenpracht een geweldige ervaring voor bezoekers opleveren. Hier een kruidenrijke akker zonder gewasopbrengst (Linnerheide, Limburg).

— Robert Ketelaar (Natuurmonumenten), Emiel Brouwer (B-WARE), Karl Eichhorn (Eichhorn Ecologie), Udo Prins (Louis Bolk Instituut) en Peter Verbeek (Bureau Natuurbalans).

> Wij, de auteurs van dit artikel, hebben de afgelopen jaren vanuit verschillende invalshoeken onderzoek gedaan op het gebied van akkerbeheer. Als ons één ding duidelijk is geworden is dat 'de akker' niet bestaat. Grondsoort, gewas, landschappelijke omgeving, grondbewerking hebben grote invloed op de soorten die op de akker aanwezig kunnen zijn. Om succesvol te zijn in de ontwikkeling en beheer van een soortenrijke akker moet je als beheerder heel veel keuzes maken. In een aantal artikelen nemen we de lezer hierin mee. Dit artikel gaat over de landschappelijke context: waar kies je voor ecologisch akkerbeheer en uit welke akkertypen kan je dan een keuze maken?



## Nieuwe inzichten en ervaringen in het beheer van natuurakkers in Nederland

Wij presenteren onze inzichten in een serie van vijf artikelen in dit vakblad. In dit eerste artikel pleiten we voor landschapshistorisch verantwoorde keuzen bij het selecteren van akkers. In twee vervolgartikelen gaan we nader in op het beheer van zeldzame akkerplanten, omdat op dit onderdeel de afgelopen jaren veel nieuwe informatie beschikbaar is gekomen. In een vierde artikel zullen de ervaringen op basis van een aantal praktijkvoorbeelden worden gepresenteerd. Als laatste zullen we een agenda voor de toekomst van het (natuur) akkerbeheer in Nederland presenteren. Daarin gaan we onder meer in op kennislacunes en het noodzakelijke onderzoek dat daaruit voortvloeit. Over het beheer van kruidenrijke, soortenrijke akkers zullen we eind 2018 een nieuw boek publiceren. Hierin ligt de nadruk op het praktische beheer van bijzondere akkerflora.

### Landschapshistorische keuzen

De Nederlandse akkers worden tegenwoordig gedomineerd door mais, aardappelen en tarwe. In het verleden was het beeld meer divers en kleinschalig met inmiddels bijna vergeten gewassen als tabak, boekweit, vlas, rogge en hennep. Akkers liggen van oudsher op de wat hogere en drogere delen in het landschap. In veel landschappen in Nederland is er tegenwoordig echter sprake van een landschapsinversie: op de oude enken groeit gras en in de voormalige laagten en beekdalen is als gevolg van ontwatering ruimte gekomen voor mais, aardappelen en graan. Om de oude relaties in het landschap weer te herstellen en de leesbaarheid van het landschap te vergroten is het van belang om akkers terug te leggen op de plekken waar ze vanuit de landschapshistorie ook thuis horen. Het blijkt dat het ontwikkelen van soortenrijke akkers op recente heideontginningen heel lastig is. Oude topografische kaarten

en bodemonderzoek kunnen uitwijzen waar vroeger de akkers lagen. Uiteraard kan in sterk gedegradeerde of nieuwe landschappen (zoals landaanwinningsgebieden en gedraineerde rivierkleigebieden) gekozen worden voor hedendaagse toevoegingen van 'ouderwetse' akkers. Als op basis van een landschapsanalyse is gekozen voor een akker, is het vervolgens van belang om bij de verdere uitwerking van het beheer duidelijke accenten te leggen. De hierna gepresenteerde indeling kan daarbij als leidraad dienen. Hierbij is in toenemende mate sprake van de noodzaak van specifiek akkerbeheer.

### Landschapsakkers met gewasopbrengst

In landschapsakkers worden landschappelijke doelen gecombineerd met gewasopbrengst. Het gewas, de bemesting en de grondbewerking zijn daarop afgestemd. Binnen het natuurbeheer kan dit worden gehanteerd bij tijdelijk beheer. Deze akkers kunnen het landschappelijke beeld versterken door bijvoorbeeld de teelt van mais niet toe te staan. Deze gronden moeten dan worden uitgegeven aan boeren die bijdragen aan de gewenste extensivering in het omliggende agrarische gebied. In de vorm van randenbeheer, overhoekjes, struweel in de rand etc. kan natuurlijk een ecologische plus worden bereikt.

### Kruidenrijke akkers met gewasopbrengst

Bij deze akkers ligt de nadruk op een landschapshistorisch passend gewas (geen mais, wel bijvoorbeeld graan) en een balans tussen gewasopbrengst en kruidenrijke doelstellingen. De akkerflora is voor een deel in staat om zich te handhaven bij wat lagere bemestings- en productieniveaus. Het is nog zoeken naar de balans tussen de gewasopbrengst en het behoud van deze akkeronkruiden, maar er zijn zeker perspectieven. Het beheer kan budgetneutraal worden uitgevoerd, of zelfs een kleine financiële plus opleveren. Ook is er ruimte voor (het inbrengen van) kleurrijke en bij het akkerbeheer passende planten zoals korenbloem, gele ganzenbloem, grote klaproos en echte kamille. Vaak gaat het om wat minder kritische akkerplanten die nog rede-

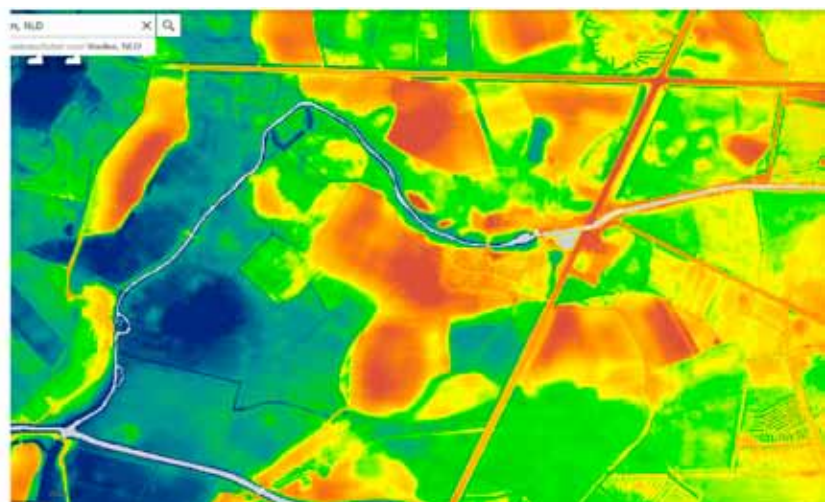
lijk goed meekunnen in een vrij intensief beheer met lichte bemesting zolang dat past binnen de levensstrategie van deze soorten.

### Fauna-akkers

Bij fauna-akkers staan de fauna-soortdoelen voorop. Het kan hier gaan om het vrij specifieke hamsterbeheer op de akkers in Zuid-Limburg (waarbij dekking van groot belang is) of op een beheer dat zich richt op overwinterende zang- en roofvogels (waarbij voldoende voedsel een cruciale factor is). Voor een aantal diersoorten is vrij goed bekend wat ze nodig hebben zodat het beheer daarop kan worden afgestemd. Soms worden er successen behaald, bijvoorbeeld met de grote aantallen overwinterende vogels op de akkers in Zuid-Limburg, de toename van geelgors als broedvogel en de terugkeer van kleine parelmoervlinder op een aantal akkers. In het beheer zijn de gewaskeuze, de timing van grondbewerking, het onvolledig oogsten en in de winter laten liggen belangrijke elementen. Nog meer winst is te halen als het beheer in een landschappelijke context plaatsvindt. Het ontwikkelen van structurelementen zoals kale plekken, schrale graslanden, kleine struweeltjes, rustige zandpaden, gevarieerde bosranden en solitaire bomen in de directe omgeving van de akker zijn het belangrijkste.

### Kruidenrijke akkers zonder gewasopbrengst

In zeer kruidenrijke akkers staan de flora-soortdoelen voorop. In de praktijk betekent dit een heel specifiek en precies beheer met een terughoudende bemesting en dicht zaaien is niet wenselijk. De afgelopen jaren is veel geleerd over het beheer van bijzondere akkerplanten. Zo zijn er ecologische groepen binnen de akkerplanten die ieder verschillende voorwaarden stellen aan het akkerbeheer. Dit betekent dat er binnen flora-akkers, net als bij fauna-akkers, verschillende beheertypen naast elkaar zouden moeten worden gevoerd. De meeste akkeronkruiden hebben baat bij een lage voedselrijkdom van de bodem en een relatief ijl groeiend cultuurgewas. Hoe hoog die voedselrijkdom mag zijn, is nog niet helemaal duidelijk maar wel dat hoe dan ook het



**Figuur 2.** Hoogten in kleinschalige cultuurlandschappen waren vroeger vaak in gebruik als akker. Momenteel zijn dit soort relaties ernstig vervaagd waardoor veel landschappen zijn aangetast (Landgoed Hackfort, Gelderland).





foto's Robert Ketelaar

**Figuur 3.** Het beheer van zeldzame akkerkruiden zoals Naaldenkervel kan niet altijd gecombineerd worden met aandacht voor de fauna: aandacht voor variatie op landschapsschaal is daarom van belang.



**Figuur 4.** De aanwezigheid van zandpaden, schrale bermen en bloemrijk droog schraalland is niet alleen landschappelijk fraai, maar essentieel voor zeldzame wilde bijen, loopkevers en dagvlinders. (Montferland, Gelderland).

bemestings- en productieniveau veel lager is dan in de hedendaagse landbouw gebruikelijk. Het is daarmee een duur beheer (500 tot soms meer dan 1000 euro per hectare per jaar), maar de enige garantie voor het behoud van een groot deel van de Nederlandse akkerflora.

#### *Akkers met oude gewassen*

Een wat afwijkende categorie bestaat uit akkers met oude gewassen en hun onkruiden. Een flink aantal gewassen die in het verleden in kortere of langere tijd in Nederland zijn geteeld, worden nu niet meer gebruikt. Soms is het verleden nog wel zichtbaar, bijvoorbeeld in de vorm van de oude tabaksschuren aan de zuidrand van de Utrechtse Heuvelrug. Rondom deze cultuurhistorische elementen zou het landschap weer beter beleefbaar kunnen worden gemaakt door op een paar plekken de bijbehorende oude gewassen te telen en daarmee misschien ook weer bijzondere soorten te behouden of terug te krijgen. Zo zijn de aan specifieke gewassen gebonden vlashutentut, vlasdoliek, vlaswarkruid, hennepvreter en Franse boekweit volledig uit de Nederlandse akkers verdwenen. Alleen door het telen van het gewas op geschikte plekken, in combinatie met herintroductie, kunnen deze planten weer in het wild in Nederland groeien.

#### **Niet elke akker kan overal**

Hoe specifiek een doelstelling, des te lastiger is het om deze te realiseren. Knelpunten voor het realiseren van bijzondere akkerflora liggen vaak in de bodemkwaliteit. Bodemonderzoek kan uitwijzen of het zin heeft om op die plek doelen voor akkerplanten te leggen. In de praktijk zijn veel bodems nog te voedselrijk (>2 mg P/kg droge grond). Bijzondere akkerplanten hebben doorgaans baat bij een redelijk voedselarme bodem. Voor een aantal akkerplanten kunnen



foto Mark Zekhuis

**Figuur 5.** Patrijzen hebben jaarrond dekking nodig. Met name het vroege voorjaar is cruciaal: daarom zijn schrale graslanden, bermen en ruige greppels zo belangrijk in het landschapsmozaiek.

bodems mogelijk ook te schraal worden. Een laag bemestingsniveau kan dan onderdeel van het beheer zijn. Ook is het belangrijk dat de druk aan probleemkruiden als akkerdistel, kweek of knopherik laag is.

Een goed beeld van de historische verspreiding van aan akkers gebonden planten en dieren is essentieel bij opstellen van soortdoelen. Voor veel bijzondere akkerplanten geldt dat ze in het verleden een beperkte verspreiding hebben gehad. Het ligt dus niet voor de hand om buiten het historische verspreidingsbeeld voor deze soorten een specifiek beheer te voeren. Wij zijn er zelf van overtuigd dat het herintroduceren

essentieel is voor het herstel van bijzondere akkergemeenschappen. Het inbrengen van soorten die oorspronkelijk niet op die plek aanwezig zijn geweest wijzen we echter sterk af, laat staan uitheemse soorten die veel via "pretpakketten" in agrarisch natuurbeheer worden aangeboden.

#### **Multifunctionele akkercomplexen**

De doelen moeten dus op de juiste plek liggen, maar ook het totaalplaatje moet kloppen. Binnen een landschap (bijvoorbeeld een landgoed of een historische akkercomplex) heeft het de voorkeur om niet alle akkerpercelen dezelfde doelstelling te geven. De hoogste natuurwaarde wordt





Foto's Robert Ketelaar



Foto Mark Zekhuis

**Figuur 6.** Voor sommige zeldzame akkerfauna zoals de kleine parelmoervlinder en wrattenbijter is specifieke aandacht in het beheer nodig.

**Figuur 7.** Vogelvoedselakkers leveren niet alleen voedsel op voor zaadeters zoals geelgors, maar de muizen vormen ook voedsel voor bijvoorbeeld de blauwe kiekendief.



Inrichting van een oorspronkelijke es van Natuurmonumenten langs de Beurzerbeek bij Winterswijk. Deze es is ongeveer 8 hectare groot. De es is in 2018 intern opgesplitst in 5 delen: zomergraan, wintergraan, vogelvoedsel, bijzonder gewas en droog schraalland. Daarnaast is er ruimte gemaakt voor een zandpad, kruidrijke en grazige akkerranden, struweel en solitaire bomen. In de directe nabijheid is hakhoutbeheer opgepakt. De grote landschappelijke variatie die hiermee is gerealiseerd zal naar verwachting voor de fauna goed uitpakken.

juist gerealiseerd door een combinatie van de bovengenoemde doelen. Een voorbeeld daarvan is uitgewerkt voor een oude es bij Winterswijk. Hier zijn scherpe keuzes gemaakt om variatie op landschapsschaal te realiseren. In de zomer- en wintergraandelen is ruimte voor bijzondere akkerplanten. De vele structurelementen verspreid over de es bieden voor veel diersoorten als geelgors, roodborsttapuit en pluimvoetbij jaarrond voedsel, dekking en broedgelegenheid. Bovendien is met de schrale graslandjes en akkerranden bloemrijkdom voor insecten gerealiseerd. Het hakhout tegen de akker aan zorgt voor dekking en broedgelegenheid voor vogels. Op veel plekken in

Nederland waar nu kruidrijke akkers worden beheerd ontbreekt het aan deze landschappelijke variatie. We pleiten er sterk voor hier veel meer rekening mee te houden!

**Bedrijfsvoering van agrarische bedrijven**

Veel bijzondere soorten planten en dieren van akkers zijn uit Nederland verdwenen of komen alleen nog voor in de natuurgebieden van de terreinbeherende organisaties. Toch is er een tijd geweest dat al deze soorten profiteerden van een economisch rendabele landbouw. Sommige soorten kunnen overleven bij extensief werkende biologische boeren die zich richten op

evenwichtsbemesting, geen gebruik maken van herbiciden en een landschappelijke samenhang voor ogen hebben. Er zijn verschillende bedrijven die een soortenrijk en fraai akkerlandschap in stand houden zonder afhankelijk te zijn van natuurbeheersubsidies. Voor een aantal soorten van ongeschoond zaaigoed liggen hier wellicht ook goede kansen, omdat deze groep niet zo afhankelijk is van een lage voedselrijkdom. Het gaat hierbij uitgerkend om een ernstig bedreigde groep akkerplanten, ook in internationaal opzicht, zoals vlasdolik, vlaswarkruid en vlashuttentut.<

*r.ketelaar@natuurmonumenten.nl*