



VARKENSVOEDERS GEMIDDELD BIJNA 3% DUURDER

De stijgende prijzen voor de verschillende voedermiddelen leiden tot duurdere varkensvoeders. De prijsstijging bij de diverse vleesvarkensvoeders varieerde tussen 1,57% en 2,98%. Drachtmeel werd 3,86% duurder, terwijl lactomeel nu 2,18% meer kost. Herformuleren van sommige rantsoenen is deze maand slechts in beperkte mate financieel interessant en levert een kostenreductie op tot maximaal 0,43%. – *Dirk Fremaut, UGent*

Sinds onze laatste berekeningen (zie *Management&Techniek* 6 van 26 maart) stelden we vast dat de meeste veevoedergrondstoffen duurder geworden zijn. In overeenstemming met de voorbije 3 maanden werden zowel granen, graanbijproducten, celstofrijke producten als eiwitrijke voedermiddelen duurder. Deze prijsevolutie op de grondstoffenmarkt had een negatief (stijgend) effect op de totale voedermiddelenkostprijs voor de diverse vleesvarkens- en zeugenvoeders. Gemiddeld kunnen we stellen dat de prijs van de granen met ongeveer 7,20% toenam ten opzichte van maart. De prijs van gerst steeg met 7,01% en bedraagt momenteel 183 euro/ton, terwijl tarwe 7,75% duurder werd (183 euro/ton). De aankooprijzen van maïs steeg met 6,82% tot 188 euro per ton. In overeenstemming met de duurdere granen werden ook de graanbijproducten gevoelig duurder. De aankooprijzen van tarwekortmeel nam met 11,34% toe en kost nu 157 euro in plaats van 141 euro/ton). Tarweglutenfeed werd in de voorbije drie maanden eveneens iets duurder en kost nu 158 euro per ton.

.....
Herformuleren van de diverse samengestelde rantsoenen leidde voor enkele formules tot een redelijke reductie van de kostprijs.

In vergelijking met maart nam de prijs van sojaproducten iets af. De prijs van sojaschroot daalde met 0,26%, terwijl volvette sojabonen nu 6,83% minder kosten. Momenteel bedraagt de aankooprijzen voor sojaschroot en volvette sojabonen respectievelijk 386 euro/ton en 437 euro/ton. Koolzaadschroot is in deze periode 3,00% goedkoper geworden en kost momenteel 227 euro/ton. In overeenstemming met de vorige periode zijn voedererwten 3,92% duurder geworden. De actuele prijs van voedererwten bedraagt 212 euro per ton. Alle zuivere aminozuren zijn in vergelijking met maart goedkoper geworden. De aankooprijzen

van de zuivere aminozuren daalde met 10 tot 20%. Celstofrijke voedermiddelen namen gemiddeld iets af in prijs. Bietenpulp kost momenteel juist evenveel (169 euro/ton), terwijl de luzernepellets 1,06% goedkoper werden (187 euro/ton). De schommelingen op de grondstoffenmarkt hadden deze maand een negatieve impact op de veevoederprijzen. Herformuleren van de diverse samengestelde rantsoenen leidde voor enkele formules tot een betrekkelijk kleine reductie van de kostprijs. Gemiddeld werden de mengvoeders voor vleesvarkens ongeveer 3,87 tot 6,88 euro per ton duurder in vergelijking met maart. De voedermiddelenkostprijs voor de productie van drachtmeel nam eveneens met 8,00 euro per ton toe, terwijl lactomeel 5,09 euro per ton duurder werd. De berekeningen in dit artikel zijn gebaseerd op de prijsnoteringen van 7 juni 2018.

Vleesvarkensvoeder fase 1

Fase 1 (tabel 1 en figuur 1, VL1) is een vleesvarkensvoeder voor het gewichtstraject 20-45 kg. De zelfmenger stelt dit

rantsoen volledig zelf samen en de gepubliceerde kostprijs heeft enkel betrekking op de voedermiddelenkostprijs van het rantsoen. Als een zelfmeniger de samenstelling van zijn veevoeder niet wijzigt, dan bedraagt de voedermiddelenkostprijs 246,90 euro/ton in vergelijking met 242,73 euro/ton in maart. Dit betekent dat de kostprijs van deze formule met 4,17 euro/ton of met 1,72% is toegenomen. Na heroptimalisatie van de formule bedraagt prijs van het voeder 246,60 euro. De nieuwe formule kost 0,30 euro/ton minder dan het niet-herberekende rantsoen. De samenstelling van het geheroptimaliseerde voeder vind je in tabel 1. Door de relatieve hoge prijs voor gerst blijft het aandeel gerst in de VL1-formule minimaal (15,00%). In het rantsoen van maart zat 3,70% maïs en werd 6,58% tarwekortmeel gebruikt. De huidige formule bevat terug iets meer maïs (5,54%) en eveneens iets meer tarwekortmeel (8,14%). Tarweglutenfeed blijft op hetzelfde maximaal niveau, namelijk 8,00%. De lagere prijzen van de zuivere aminozuren hebben ertoe geleid dat er minder sojaschoot opgenomen werd in het rantsoen. In maart bevatte bovenstaande formule nog 8,60% sojaschroot terwijl dit aandeel momenteel daalde tot 5,00%. De eiwitvoorziening in deze formule is afkomstig van sojaschroot (5,00%), voedererwten (7,00%), koolzaad-schroot (5,00%) en volvette sojabonen (5,00%, minimumeis). Het totale ruweiwitgehalte van het VL1-rantsoen bedraagt 16,00%. Dit is 5,55% minder dan bij de vorige berekening in maart. Het totale fosforgehalte is iets toegenomen en bedraagt momenteel 0,46% (+2,22%). Tegenover de referentiegrondstoffenkostprijs van de veevoerders in maart 2012 blijkt de grondstoffenkostprijs van bovenstaande formule 9,08% goedkoper (figuur 1). Wanneer we naar de inkooprijzen kijken, dan blijkt dat de inkooprijzen van luzernepellets 128,24 euro per ton bedraagt. Wanneer de huidige prijs van 187 euro daalt tot 128,24 euro, dan zal 2,42% luzernepellets worden opgenomen in de formule. De inkooprijzen van sorghum, een graan dat in deze berekeningen als testvoedermiddel wordt beschouwd, bedraagt momenteel 198,96 euro per ton. Bij deze prijs zou er 5,16% sorghum in de VL1-formule worden opgenomen.

Vleesvarkensvoeder fase 2

Fase 2 (tabel 1 en figuur 1, VL2) staat voor een vleesvarkensvoeder, voor het ge-

wichtstraject 45-75 kg. Als het rantsoen niet geherformuleerd wordt, bedraagt de voedermiddelenkostprijs 231,27 euro/ton in vergelijking met 224,14 euro/ton (+3,18%) in maart. Na heroptimalisatie kost de VL2-formule 231,02 euro/ton. De samenstelling van dit voeder wordt weergegeven in tabel 1. In de VL2-formule is maïs, ondanks de vrij lage prijs, niet opgenomen in het rantsoen. Het tarweaandeel bleef op 35,00% en het aandeel gerst steeg van 23,56% naar 29,43. In het VL2-rantsoen is het aandeel tarwekortmeel gedaald van 8,76% naar 3,37%. Het aandeel sojaschroot daalde van 10,87% naar 7,57%. Koolzaad-schroot wordt deze maand weer opgenomen in het rantsoen (5,00%) terwijl erwten maximaal (7,00%) in de formule blijven. De eiwitvoorziening in deze formule is bijgevolg afkomstig van

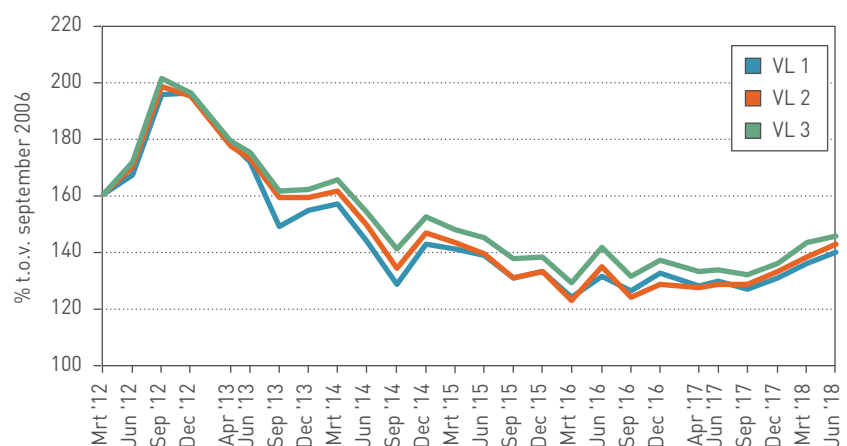
Tabel 1 Samenstelling geoptimaliseerde rantsoenen voor vleesvarkens (betreft grondstoffenkostprijs, productiecosten zijn niet inbegrepen)

	VL1	VL2	VL3
Prijs [87% DS] in euro/ton	246,6	231,02	215,2
Samenstelling (aandeel in %)			
Tarwe	35,00	35,00	35,00
Gerst	15,00	29,43	15,00
Sojaschroot Arg 49/3.5	5,00	7,57	0,00
Tarweglutenfeed	8,00	5,19	9,36
Koolzaad-schroot	5,00	5,00	8,00
Tarwekortmeel	8,14	3,73	6,32
Luzerne	0,00	0,00	0,75
Suikerbietenpulp	1,00	1,00	1,00
Erwten	7,00	7,00	14,56
Maïs	5,54	0,00	3,97
Sojabonen	5,00	0,00	0,00
Kern + aminozuren + olie	5,32	6,08	6,04
Totaal	100,00	100,00	100,00

sojaschroot (7,57%), koolzaad-schroot (5,00%) en voedererwten (7,00%). Volvette sojabonen werden niet opgenomen in dit rantsoen. Het totale eiwitgehalte van de fase 2-formule bedraagt 15,00%, dit is een reductie van 0,32 eenheden of 2,09%. Het totale fosforgehalte is niet gewijzigd en bedraagt 0,47% (maximaal toegelaten gehalte). Tegenover de referentiegrondstoffenkostprijs van de veevoerders in maart 2012 blijkt de grondstoffenkostprijs van bovenstaande formule 11,20% goedkoper (figuur 1). Maïs heeft momenteel een inkooprijzen van 183,30 euro per ton terwijl de huidige marktwaarde 188 euro/ton bedraagt. Het inkompercentage voor maïs bedraagt 14,26%. De inkooprijzen van volvette sojabonen bedraagt 397,83 euro per ton. Als de kostprijs van dit voedermiddel zou dalen van de huidige marktwaarde van 437 euro per ton naar het niveau van de inkooprijzen, dan zouden 5,00% sojabonen in de formule worden opgenomen. De inkooprijzen van sorghum (testgrondstof) bedraagt 183,24 euro/ton met een inkomgehalte van 15,54%.

Vleesvarkensvoeder fase 3

Fase 3 (tabel 1 en figuur 1, VL3) staat voor een vleesvarkensvoeder voor het gewichtstraject van 75-120 kg. Indien het rantsoen niet geherformuleerd wordt, bedraagt de voedermiddelenkostprijs 215,63 euro/ton in vergelijking met 209,28 euro/ton (+3,03%) in maart. Na heroptimalisatie kost de VL3-formule 215,20 euro/ton. Dit is een kostenreductie van 0,43 euro per ton. De samenstelling van dit voeder wordt weergegeven in tabel 1. Tarwe wordt voor 35% (maximaal gehalte) opgenomen in de VL3-formule. Het aandeel gerst blijft op 15%. Het aandeel maïs is eveneens iets afgeno-



Figuur 1 Prijsolutie voeders voor vleesvarkens sinds juni 2012 (basisprijs september 2006 = 100%)

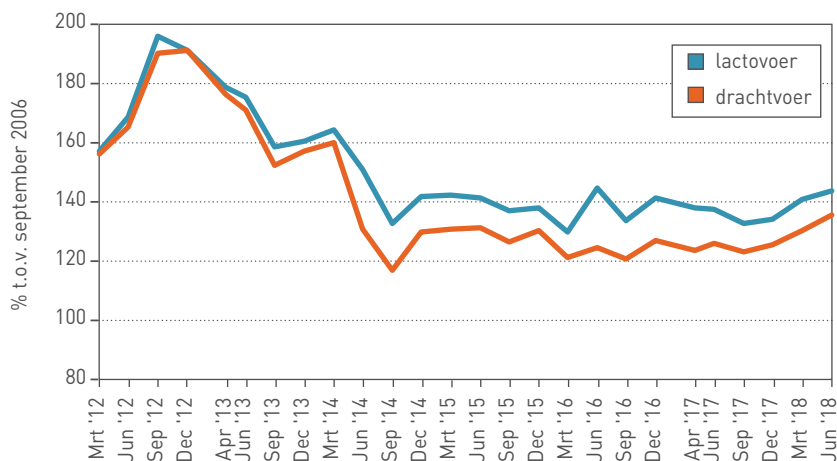
men, namelijk van 4,84% naar 3,97%. Het gehalte aan tarwekortmeel in het voeder van fase 3 nam terug iets toe, namelijk van 5,24% naar 6,32%. Het aandeel tarweglutenfeed in het rantsoen blijft ongeveer gelijk en bedraagt 9,36%. Luzerne werd voor 0,75% opgenomen in het rantsoen. Het eiwit in dit rantsoen wordt aangebracht door koolzaadschroot (8,00%) en voedererwten (14,56%). Volvete sojabonen zijn niet opgenomen in de VL3-formule. Het totale eiwitgehalte van de fase 3-formule bedraagt 13,95 (-4,15%) terwijl het totale fosforgehalte 0,45% bedraagt. Tegenover de referentiegrondstoffenkostprijzen van de veevoerders in maart 2012 blijkt de grondstoffenkostprijs van bovenstaande formule 12,79% goedkoper (figuur 1). De inkooprijzen van volvette sojabonen bedraagt voor deze formule 402,22 euro/ton (de marktwaarde van volvette sojabonen bedraagt 437 euro/ton), het inkomgehalte is dan

voedermiddelenkosten voor het drachtvoeder eveneens zijn toegenomen. We noteren een kostenstijging van 8,00 euro/ton (+3,86%) voor het drachtvoeder. In diezelfde periode werd het lactovoeder 5,09 euro per ton duurder (+2,18%). De prijsevolutie van de zeugvoerders wordt weergegeven in figuur 2. Voor het lactovoeder stellen we vast dat de formule slechts zeer geringe wijzigingen ondergaat heeft in vergelijking met maart 2018. Luzerne wordt niet opgenomen in het lactovoeder. Deze celstofbron is vervangen door suikerbietpulp. Het eiwit in het lactomeel wordt vooral gehaald uit volvette sojabonen (2,26%), sojaschroot (8,63%), koolzaadschroot (7,00%) en erwten (10,00%). In het drachtmeel werd het eiwit enkel aangebracht door koolzaadschroot (9,94%). Sojaschroot, volvette sojabonen en voedererwten werden niet opgenomen in het drachtmeel. Maïs wordt voor 29,33% opgenomen in het lacto-

voeder een inkompercentage van respectievelijk 4,78% en 2,99%. Voor sorghum noteren we respectievelijk een inkooprijzen van 217,76 euro voor lactomeel en 188,23 euro voor drachtmeel. De inkompercentages bedragen respectievelijk 7,90% en 10,23%. Luzernepellets hebben voor het drachtmeel een inkooprijzen van 175,56 euro per ton met een bijbehorend inkompercentage van 3,94%. Voor het lactomeel is de inkooprijzen 184,20 euro per ton en het inkompercentage 2,15%.

Tabel 2 Samenstelling geoptimaliseerde zeugenrantsoenen (betreft grondstoffenkostprijs, productiecosten zijn niet inbegrepen)

	Lactovoeder	Drachtvoeder
Prijs (87% DS) in euro/ton	233,90	207,03
Tarwe	10,00	10,00
Gerst	8,00	10,00
Sojaschroot ARG 49/3.5	8,63	0,00
Tarweglutenfeed	5,94	2,24
Koolzaadschroot	7,00	9,94
Tarwekortmeel	5,00	15,00
Luzerne	0,00	0,00
Suikerbietpulp	7,38	10,74
Erwten	10,00	0,00
Maïs	29,33	36,61
Sojabonen	2,66	0,00
Kern + aminozuren	6,06	5,47
Totaal	100,00	100,00



Figuur 2 Prijsevolutie voeders voor drachtige en lacterende zeugen sinds juni 2012 (basisprijs september 2006 = 100%)

0,08%. De inkooprijzen van sojaschroot bedraagt 371,84 euro/ton (marktwaarde 386 euro/ton), het inkomgehalte bedraagt 2,07%. Voor de testgrondstof sorghum bedraagt de inkooprijzen 188,20 euro en is het inkomgehalte 1,01%.

Zeugvoerders

Tabel 2 bevat de geoptimaliseerde samenstelling van een klassiek dracht- en lactovoeder. De grondstoffenkostprijs om de zeugvoerders samen te stellen, bedraagt momenteel 207,48 euro/ton voor het dracht- en 233,90 euro/ton voor het lactomeel. Als we ons baseren op de formule van maart 2018, dan mogen we stellen dat – na heroptimalisatie – de

der en voor 36,61% in het drachtvoeder. In het lactomeel wordt tarwekortmeel voor 5% opgenomen, terwijl in het drachtvoeder 15% kortmeel aanwezig is. In het lactovoeder wordt momenteel 5,97% tarweglutenfeed opgenomen, in het drachtvoeder 2,24%. Suikerbietpulp wordt voor 7,38% opgenomen in het lactomeel. In het drachtvoeder steeg het aandeel van 5,40% naar 10,74%. Luzernepellets zijn verdwenen uit het drachtvoeder. De inkooprijzen voor erwten bedraagt voor het drachtmeel 207,38 euro/ton, het inkompercentage is 9,27%. Voor drachtmeel hebben volvette sojabonen en sojaschroot respectievelijk een inkooprijzen van 339,31 euro en 275,65 euro per ton met

Prijswijzigingen

De stijgende prijzen van de verschillende veevoedermiddelen op de grondstoffenmarkt leidden tot een toename van de kostprijs van de diverse varkensvoerders. Herformuleren van de rantsoenen had deze maand slechts een beperkte invloed op de kostprijs. Bij het VL1-voeder, het VL2-voeder en het VL3-voeder bedroeg de kostenreductie respectievelijk 0,12% (-0,30 euro/ton), 0,11% (-0,25 euro/ton) en 0,20% (-0,43 euro/ton). De grondstoffenprijs van het volledige mengvoeder, na herformulering, steeg met 1,57% tot 2,98% voor de verschillende vleesvarkensrantsoenen. Voor het drachtvoeder bedroeg de prijsstijging 3,86% (+8,00 euro/ton). Het lactovoeder werd 2,18 duurder (+5,09 euro/ton). ■

Dit artikel kadert in de reeks 'Varkensvoerders produceren tegen minimale kostprijs'. Het vorige artikel verscheen in *Management&Techniek 6* van 26 maart 2018.