



WAAROP LETTEN BIJ DE BESTRIJDING VAN ROTKREUPEL?

Elke schapen- en geitenhouder kent het beeld van rotkreupel en weet dat het moeilijk is om de kudde opnieuw rotkreupelvrij te krijgen eens de aandoening voorkomt. Met het project 'Aanpak van rotkreupel in België' brachten DGZ en Arsia enkele sleutelfactoren in de bestrijding van deze veel voorkomende ziekte naar voren. – Naar: DGZ

Bij de start van het project, in 2014, vulden 914 Vlaamse schapenhouders een enquête in. Het ging zowel om professionele schapenhouders als om hobbyboeren. Met deze enquête wilde men de problematiek en aanpak van rotkreupel in kaart brengen.

Bestrijding kan beter

Uit de antwoorden bleek dat rotkreupel niet steeds op een correcte manier wordt aangepakt. Zo zou bijna 56% van de Vlaamse schapenhouders bekappen in geval van klinische rotkreupel, terwijl recent onderzoek aantoonde dat dit niet aangewezen is. De gevoelige huid wordt immers blootgesteld en de hoorn wordt beschadigd. Zo kan de rotkreupelbacterie gemakkelijker binnendringen. Bovendien kan bij preventief bekappen op kudde-

niveau de bacterie heel gemakkelijk van dier op dier overgedragen worden via het gebruikte gereedschap. Ook maatregelen zoals het ruimen van chronisch besmette dieren en het in quarantaine plaatsen van aangekochte dieren, worden nog onvoldoende toegepast in de strijd tegen rotkreupel.

Bestrijdingsplan op maat van het bedrijf

Er werden 25 Vlaamse bedrijven en tien Waalse bedrijven geselecteerd om deel te nemen aan het project. Aan elke deelnemende schapenhouder werd gevraagd om – op basis van het resultaat van een PCR-test op de rotkreupelbacterie en de ernst van de letsels – een bestrijdingsplan uit te voeren. Het aantal bedrijven dat dit plan correct toepaste was te laag

om definitieve uitspraken te doen, maar alles wijst erop dat deze bedrijven een einde konden maken aan de rotkreupelproblematiek op hun bedrijf.

Enkele tips om rotkreupel aan te pakken

- Pak de volledige kudde aan op één moment. Door enkel de klinisch aange-taste dieren individueel te behandelen op het moment dat de problemen opvallen, kunnen er nieuwe besmettingen blijven komen. Bovendien is uit het project gebleken dat dieren zonder klinische symptomen ook drager kunnen zijn van de rotkreupelbacterie en deze in de kudde kunnen verspreiden.
- Verplaats de dieren na elke behandeling naar een veilige weide. Dit is een

weide waar minstens twee weken geen schapen of runderen gelopen hebben. Zo wordt herbesmetting voorkomen.

- Pas quarantainemaatregelen strikt toe. De aankoop van besmette dieren bleek in het project de meest voorkomende oorzaak van insleep in de kudde te zijn.

Rotkreupel in een notendop

Rotkreupel is een zeer besmettelijke en uiterst pijnlijke ontsteking van de tussenklawwuid bij schapen. Ze wordt veroorzaakt door de samenwerking tussen twee bacteriën: *Fusobacterium necrophorum* en *Dichelobacter nodosus*. Door de pijn aan de klauwen gaan de schapen kreupel lopen en zullen ze grazen op de knieën omdat rechtstaan te pijnlijk wordt. Zelfs als er geen klinische symptomen zichtbaar zijn, kan de bacterie *D. nodosus* aanwezig zijn bij dragers van de kiem en vroeg of laat, onder de juiste omstandigheden voor de bacterie, problemen

.....

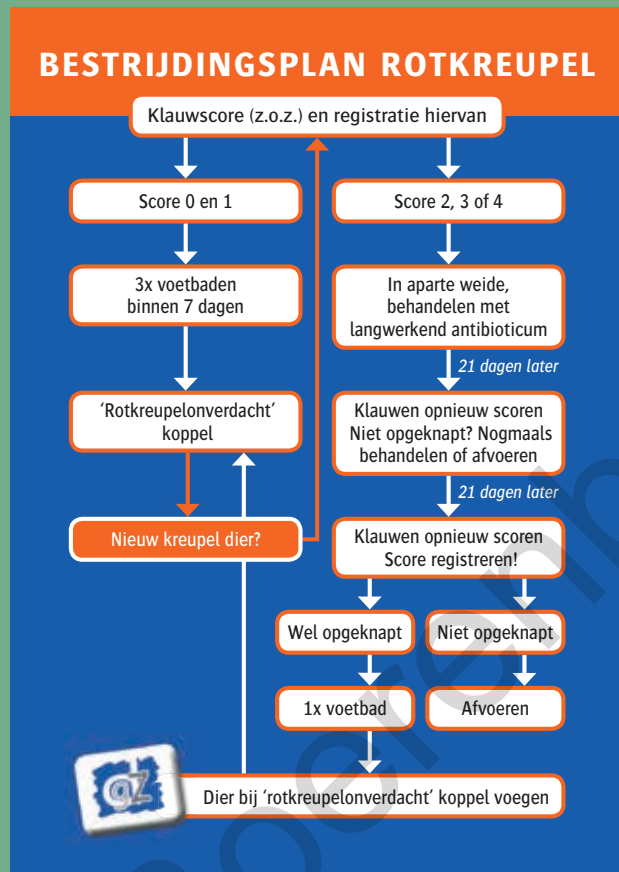
De aankoop van besmette dieren bleek de meest voorkomende oorzaak van insleep in de kudde.

.....

veroorzaken. Het spreekt voor zich dat rotkreupel het welzijn van schapen aantast. Op termijn brengt de ziekte ook aanzienlijke economische schade met zich mee omdat de conditie van de aangetaste dieren achteruit zal gaan. ■

Het project 'De aanpak van rotkreupel in België' liep van eind 2014 tot 2017 met financiële steun van het Sanitair Fonds. Met dit project hebben DGZ en Arsia een efficiënt bestrijdings- en monitoringsplan uitgewerkt dat schapenbedrijven helpt rotkreupelvrij te worden én te blijven. Hiermee kan het welzijn van de schapen verhogen, het antibioticagebruik dalen en kunnen de economische resultaten verbeteren.

Alle resultaten van het project zijn gebundeld in een eindverslag. Je vindt dit op de website van DGZ (www.dgz.be > project > aanpak van rotkreupel). Met vragen over de bestrijding van rotkreupel kan je terecht bij je dierenarts of bij DGZ via 078 05 05 23 of helpdesk@dgz.be.



Figuur 1 De bedrijven die deelnamen aan het project kregen een bedrijfs-specifiek bestrijdingsplan - Bron: DGZ

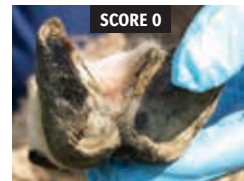
SCOREKAART

Scoresysteem volgens Raadsma en Egerton, Livestock Science, 2013

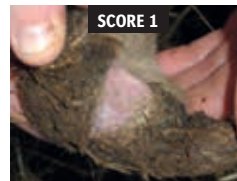
De aanpak in België van rotkreupel



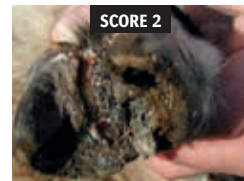
078 05 05 23 - www.dgz.be
helpdesk@dgz.be



Droge klauw, droge tussenklauwuid



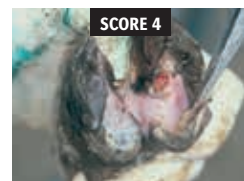
Droge klauw, iets roodheid tussenklauwuid



Ontsteking tussenklauwuid



Ontsteking tussenklauwuid en loslatende zoolhoorn



Ernstige ontsteking tussenklauwuid en loslatende zoolhoorn

Figuur 2 Scorekaart. Het bestrijdingsplan in het project Rotkreupel is gebaseerd op het scoren van klauwletsels zoals beschreven door Raadsma en Egerton (Livestock Science, 2013).