



---

# GLB-scenario's Noord-Nederland

In opdracht van de provincies Groningen, Fryslân en Drenthe

Mei 2018, A.B. Smit, J.H. Jager, R.W. van der Meer, W.H.G.J. Hennen, H.A.B. van der Meulen en M. Dolman

# Inleiding

## Situatie

In 2017 is de studie 'De Noord-Nederlandse agrosector en agrocluster in beeld' uitgevoerd, waarin de huidige situatie van de land- en tuinbouw inclusief het agrocluster in de drie Noordelijke provincies in kaart is gebracht. Daaruit bleek dat een deel van de akkerbouw- en melkveebedrijven relatief sterk afhankelijk is van de directe betalingen uit de eerste pijler van het Gemeenschappelijk Landbouwbeleid (GLB). Die directe betalingen gaan richting 2020 verder dalen naar een gelijk bedrag per ha in heel Nederland, wat een groot effect zal hebben op de inkomenssituatie en daarmee op het continuïteitsperspectief van deze bedrijven, bij ongewijzigde bedrijfsomvang, -strategie en -voering.

## Uitdaging

De hoogte van de directe betalingen per hectare neemt af richting het jaar 2020. Voor de onderhandelingen in het kader van het 'GLB na 2020' is het belangrijk de effecten van varianten na 2020 helder voor ogen te hebben.

## Vraagstelling

De kernvraag is: In welke mate zijn de akkerbouw- en melkveebedrijven in Noord-Nederland afhankelijk van de directe betalingen in het GLB en in welke mate zullen die betalingen bij verschillende scenario's richting 2020 afnemen? Naast een basisscenario met min of meer bekend beleid is een afbouwscenario geformuleerd met een halvering van de directe betalingen (het afbouwscenario zal in de praktijk zeker niet op korte termijn in werking treden, mogelijk op langere termijn, richting 2025). Een subvraag is: Bij welk niveau van betalingen zullen boeren afzien van steunaanvraag en daardoor buiten de GLB-sturingsmogelijkheden van het Rijk en de provincies gaan vallen?

# Opbouw van het rapport

Dit rapport bestaat uit de volgende onderdelen. Door deze onderdelen aan te klikken, kunt u rechtstreeks naar het onderwerp van uw keuze navigeren.

Inleiding  
Samenvatting  
Methode in het kort  
Referenties  
Definities en bronnen  
Ontwikkeling: Groeivoet aantallen bedrijven

## **Akkerbouw**

Structuur  
Ontwikkeling aantal bedrijven 2015-2020  
Situatie en verandering 2015-2017  
Basisscenario  
Afbouwscenario  
Biologische akkerbouwbedrijven

## **Melkvee**

Structuur  
Ontwikkeling aantal bedrijven 2015-2020  
Situatie en verandering 2015-2017  
Basisscenario  
Afbouwscenario  
Biologische melkveebedrijven

Omslagpunten: toeslagen niet langer aanvragen?  
Discussie en conclusies  
Bijlagen

# Samenvatting

- Voor Noord-Nederland zijn de betalingen in 2015 voor de akkerbouw met 471 euro/ha hoger en voor de melkveehouderij met 391 euro/ha iets lager dan in geheel Nederland (400 en 407 euro/ha).
- De directe betalingen nemen af van 471 euro/ha bij de akkerbouw in 2015 en 391 euro bij de melkveehouderij (beide N-NL) naar 383 euro/ha in 2020 in het **basisscenario** en naar 213 euro/ha in het **afbouwscenario**.
- In percentage van het inkomen nemen de directe betalingen af van 41% bij de akkerbouw in 2015 en 51% bij de melkveehouderij (beide N-NL) naar respectievelijk 35% en 50% in 2020 in het **basisscenario** en respectievelijk 23% en 35% in het **afbouwscenario**.
- Vrijwel alle akkerbouw- en melkveebedrijven blijven, ook in het afbouwscenario, directe betalingen aanvragen. Het 'omslagpunt' ligt ongeveer bij € 1.000 aan betalingen per bedrijf.

# Methode in het kort (1)

---

Het onderzoek is uitgevoerd door informatie uit de Landbouwtelling (LBT) van het CBS en het Bedrijveninformatienet van Wageningen Economic Research te combineren:

- De cijfers uit de steekproef van het Bedrijveninformatienet zijn gebruikt om voor elk bedrijf in de LBT een schatting te maken van inkomens en ontvangen toeslagen. Dat is gebeurd door aan een LBT-bedrijf vier bedrijven uit het Informatienet te koppelen die daar zo goed mogelijk op lijken. Hierbij is rekening gehouden met de geografische ligging van het bedrijf, het bedrijfstype, de bedrijfsomvang en -intensiteit, en de grondsoort.
- De vier meest gelijkende Informatienetbedrijven bepalen samen de schatting voor het LBT-bedrijf.

# Methode in het kort (2)

---

- Tussen 2015 en 2020 is schaalvergroting verondersteld en verwerkt in de berekeningen:
  - Qua structurele ontwikkeling is verondersteld dat het aantal grotere bedrijven toeneemt en de aantallen kleinere en middelgrote afnemen, overeenkomstig historische trends en dus niet als gevolg van bijvoorbeeld afbouw van subsidies.
  - Dit is geïmplementeerd door van Informatienetbedrijven de wegingsfactoren aan te passen in lijn met de historische structurele ontwikkeling. Grotere bedrijven krijgen doordat hun aantal toeneemt een groter gewicht en kleinere bedrijven doordat hun aantal afneemt een lager gewicht.

# Methode in het kort (3)

- Aanname is dat de **bedrijfsopzet** tot 2020 niet wijzigt.

Uitzondering: de uitbreiding van het areaal suikerbieten ten koste van granen in 2017 vanwege afschaffen van het suikerquotum. Dit is toegepast bij de zetmeelaardappelbedrijven waar 10% van het graanareaal is omgezet in suikerbieten met een 1.000 euro hoger saldo per ha.

- '**Omslagpunten**' ofwel 'GLB-betalingen waaronder agrariërs die niet meer aanvragen' zijn geschat op basis van inzichten uit eerdere onderzoeken (zie referentielijst volgende pagina) en uit gesprekken met agrariërs over de 'administratieve lasten' van het GLB in het kader van een lopend EU-onderzoeksproject over dit thema.

# Referenties

- Meulen, van der, H., B. Smit en J. Jager, 2017, Effecten nieuw GLB op inkomens, kosten en administratieve lasten; Gevolgen van aanpassing directe betalingen en invoering vergroeningseisen. Wageningen, Wageningen Economic Research, Report 2017-080 (<http://edepot.wur.nl/421047>).
- Smit, A.B., H. Prins en M.N.A. Ruijs, 2014, Inrichting operationeel Bedrijfsadviessysteem (BAS); Aangepaste opzet naar aanleiding van herziening Gemeenschappelijk Landbouwbeleid. Den Haag, LEI Wageningen UR (University & Research centre), LEI Rapport 2014-029 (<http://edepot.wur.nl/327077>).
- Smit, A.B., J.H. Jager, R.W. van der Meer, D. Verhoog, T.A. Vogelzang, M. Dolman (allen Wageningen Economic Research), H. Kros (Wageningen Environmental Research) en Th. van der Linden (Kadaster), 2017, De Noord-Nederlandse agrosector en agrocluster in beeld. Wageningen Economic Research, Rapport 2017-033 en Bijlagen – Kaarten en Management Samenvatting (<http://edepot.wur.nl/414084>; [Kaarten bij rapport 'De Noord-Nederlandse agrosector en agrocluster in beeld'](#)).



# Definities en bronnen

## Akkerbouwbedrijven

- Zetmeelaardappelbedrijf: areaal zetmeelaardappelen >25% van totaal areaal
- Overig aardappelbedrijf: areaal poot- en consumptieaardappelen >25% van totaal areaal
- Graan-, oliezaad- en eiwitgewasbedrijf: areaal graan >40% van totaal areaal en geen aardappelbedrijf
- Overig akkerbouwbedrijf: akkerbouwbedrijf dat niet in een van bovenstaande categorieën valt

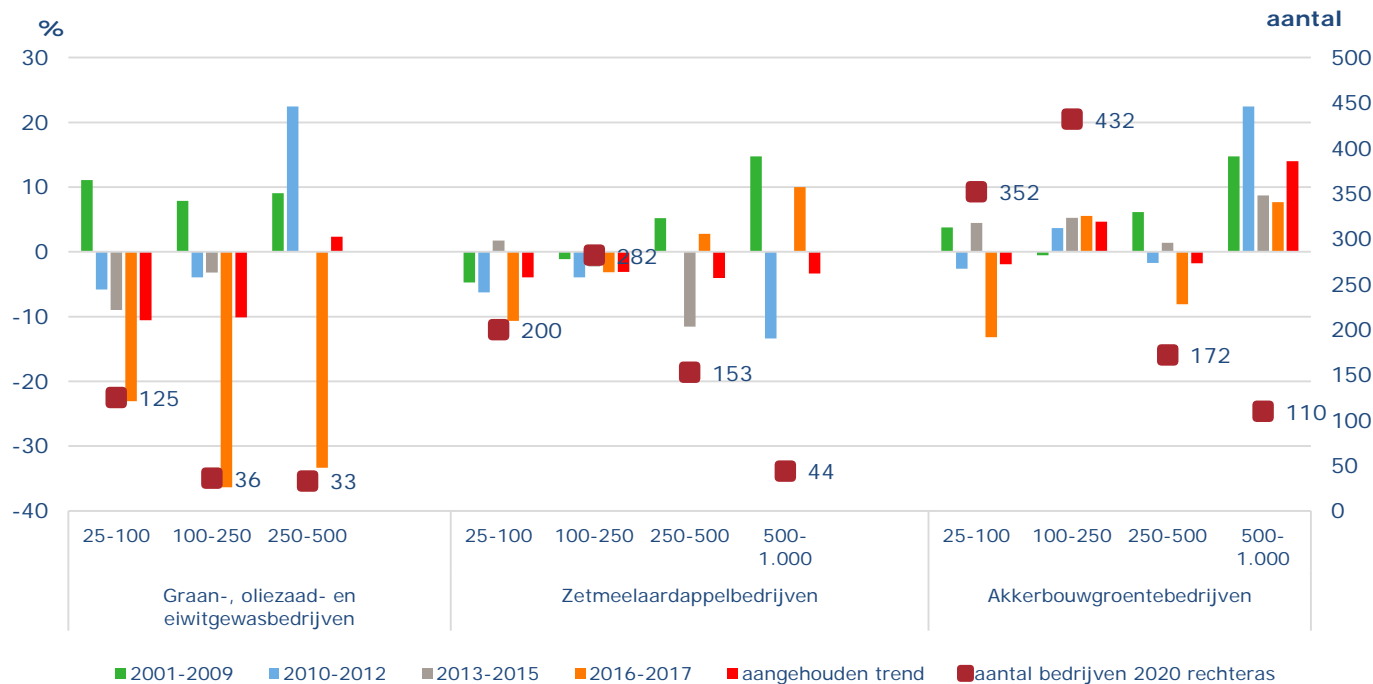
## Melkveebedrijven

- Extensief: melkproductie <13.000 kg/ha
- Gematigd: melkproductie 13.000-16.000 kg/ha
- Intensief: melkproductie >16.000 kg/ha

## Databronnen

Basisbronnen voor de gebruikte indicatoren in dit rapport zijn met name de Landbouwtelling van het CBS en het Bedrijveninformatienet van Wageningen Economic Research. Het Informatienet is een representatieve steekproef van 1.500 land- en tuinbouwbedrijven.

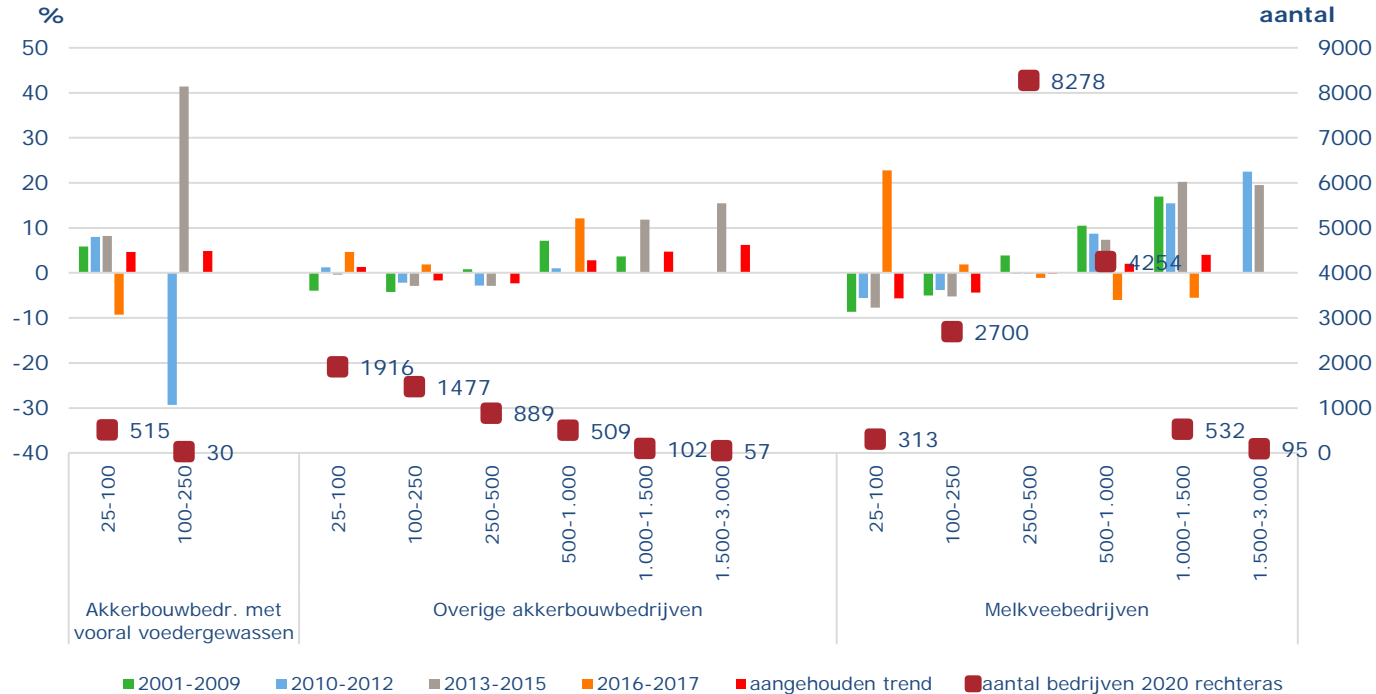
# Ontwikkeling (1): Groeivoet aantallen bedrijven (%)



- Schaalvergroting in alle drie groepen.
- Sterke afname **graanbedrijven** tussen 2016 en 2017 door **substitutie** graan door suikerbieten.
- Akkerbouwgroentebedrijven is onderdeel van de overige akkerbouwbedrijven, de kleinste groep binnen de steekproefpopulatie.
- Niet alle grootte-classes komen voor bij bepaalde subtypen.

**Figuur 1** Ontwikkeling aantal bedrijven (%) per periode naar subtype en SO-groottesklassen (x 1.000 euro)

# Ontwikkeling (2): Groeivoet aantallen bedrijven (%)



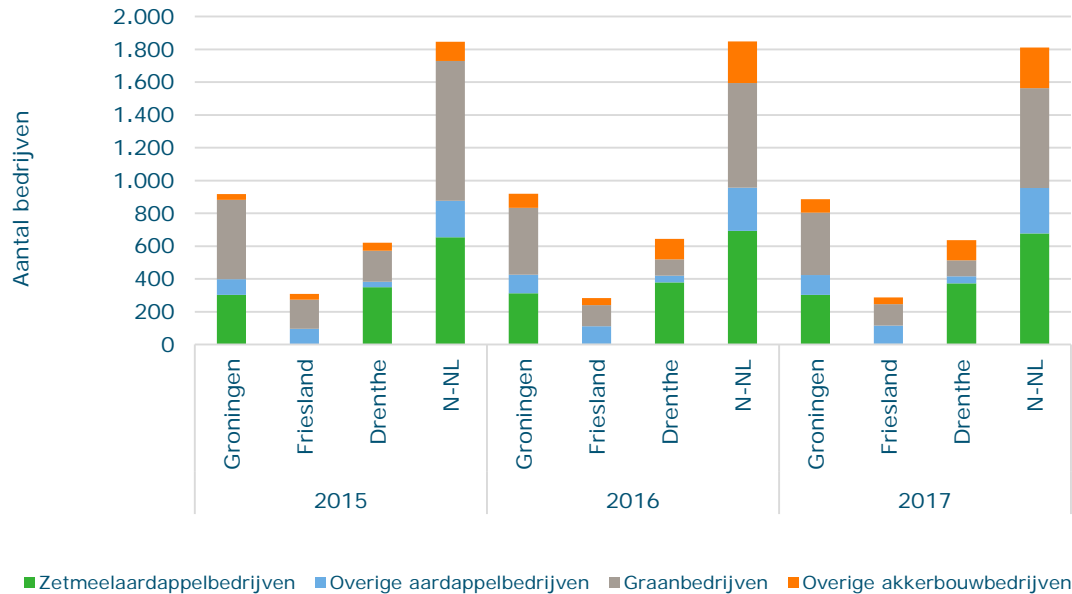
- Schaalvergroting in alle drie groepen
- Vooral toename van overige akkerbouw- en melkveebedrijven >500.000 euro SO; daaronder daling
- Akkerbouwbedrijven met voedergewassen geven wisselend beeld.

Figuur 2 Ontwikkeling aantal bedrijven (%) per periode naar subtype en SO-grootteklassen (x 1.000 euro)

# Akkerbouw



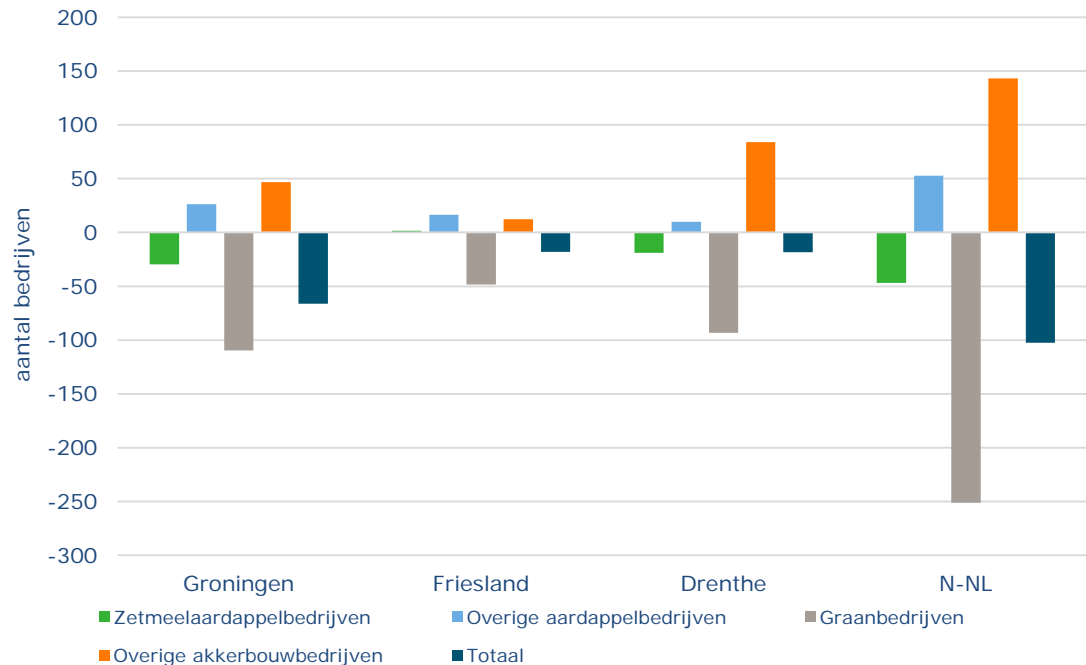
# Structuur (aantal): Vooral zetmeelaardappel- en graanbedrijven



- Noord-Nederland wordt gekenmerkt door een groot aantal zetmeelaardappel- en graanbedrijven.
- In Friesland is akkerbouw qua aantal bedrijven van minder belang.
- Totaal aantal akkerbouwbedrijven Noord-Nederland blijft afnemen.

**Figuur 3** Aantal akkerbouwbedrijven naar subtype akkerbouw en regio

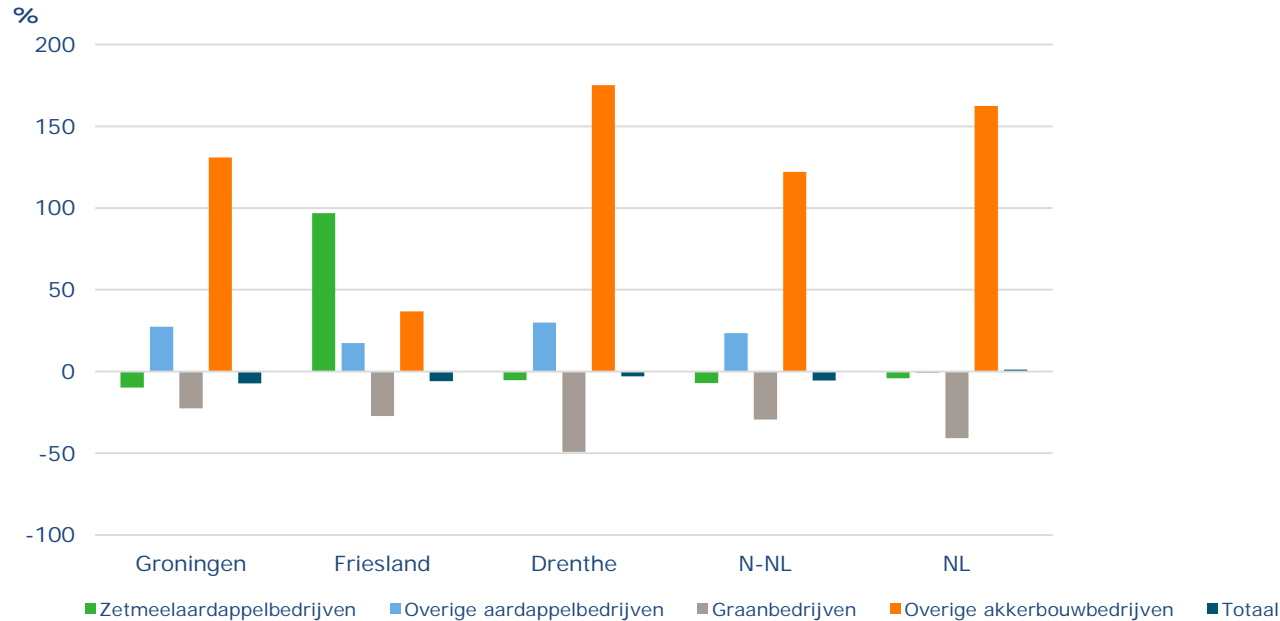
# Ontwikkeling 2015-2020 (1): Fors minder graanbedrijven



- Het **totale aantal akkerbouwbedrijven daalt** licht. Dit is gebaseerd op historische trends.
- In 2020 zijn er in Noord-Nederland fors **minder graanbedrijven**.
- Bij **overige akkerbouwbedrijven** is een sterke toename in aantal. Grotendeels zijn dit graanbedrijven die door **uitbreiding** van het **suikerbietenareaal** sinds 2017 getypeerd worden als 'overig akkerbouwbedrijf'.

**Figuur 4** Ontwikkeling aantal akkerbouwbedrijven naar regio en subtype in 2020 ten opzichte van 2015 in Noord-Nederland (absoluut)

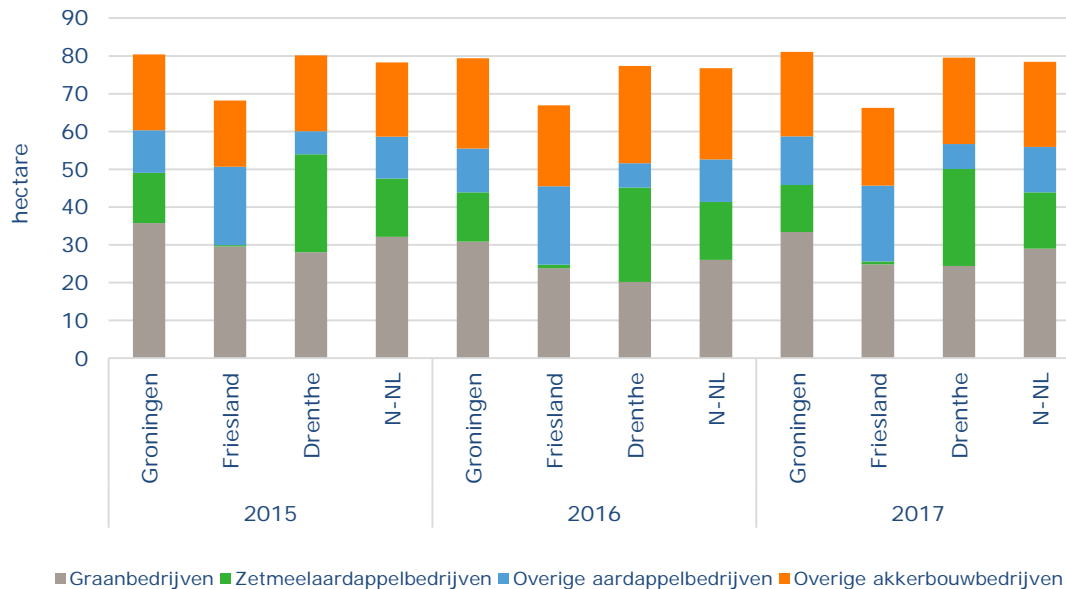
# Ontwikkeling 2015-2020 (2): Relatieve verandering aantal bedrijven per subtype in Noord-Nederland ongunstiger dan landelijk



- Ten opzichte van 2015 neemt het aandeel overige aardappel- en (vooral) overige akkerbouwbedrijven in 2020 toe in Noord-Nederland.
- Per saldo neemt het aantal bedrijven ruim 5% af in Noord-Nederland.

**Figuur 5** Relatieve verandering aantal akkerbouwbedrijven naar regio en subtype in 2020 ten opzichte van 2015 (%)

# Structuur (omvang): Akkerbouwbedrijven gemiddeld 80 ha

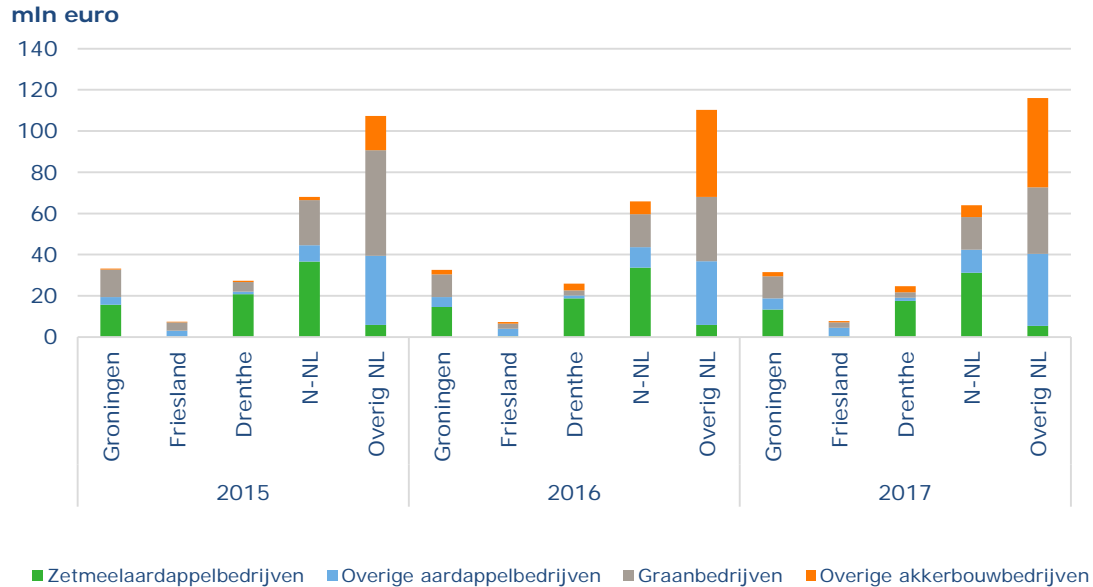


- De akkerbouw-bedrijven in Noord-Nederland zijn gemiddeld ongeveer **80 ha** groot.
- In **Drenthe** zijn **zetmeelaardappelen** belangrijk, gemiddeld circa **25 ha** per bedrijf.
- Granen** maken gemiddeld ongeveer **30 ha** uit van het bedrijfsareaal.
- In **Groningen** en **Friesland** is de teelt van **pootaardappelen** (onder 'overige aardappelen') ook van belang.

Figuur 6 Areaal op gemiddeld akkerbouwbedrijf naar regio en gewas



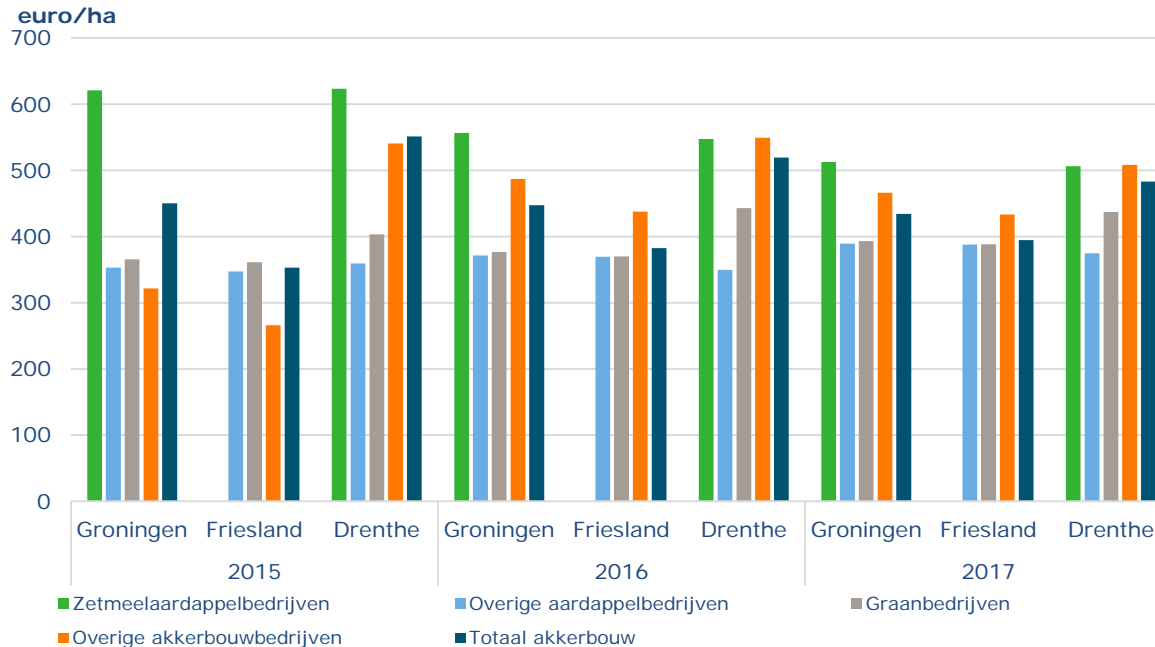
# Situatie 2015-2017: Akkerbouwbedrijven Noord-Nederland ontvangen ruim 1/3 van landelijk totaal bedrijfstoelagen akkerbouwbedrijven



**Figuur 7** Bedrijfstoelagen uit het GLB (euro) naar regio en subtype akkerbouw

- Akkerbouwbedrijven in de drie noordelijke provincies ontvingen in 2015-2017 gemiddeld 66 mln. euro per jaar = ruim **1/3 van het landelijk** uitgekeerde bedrag aan bedrijfstoelagen op akkerbouwbedrijven.
- **Zetmeelaardappelbedrijven** ontvingen **half** van totale bedrijfstoelagen voor akkerbouwbedrijven in Noord-Nederland
- Het totale bedrag voor bedrijfstoelagen is het **hoogst** in **Groningen** en het **laagst** in **Friesland**.

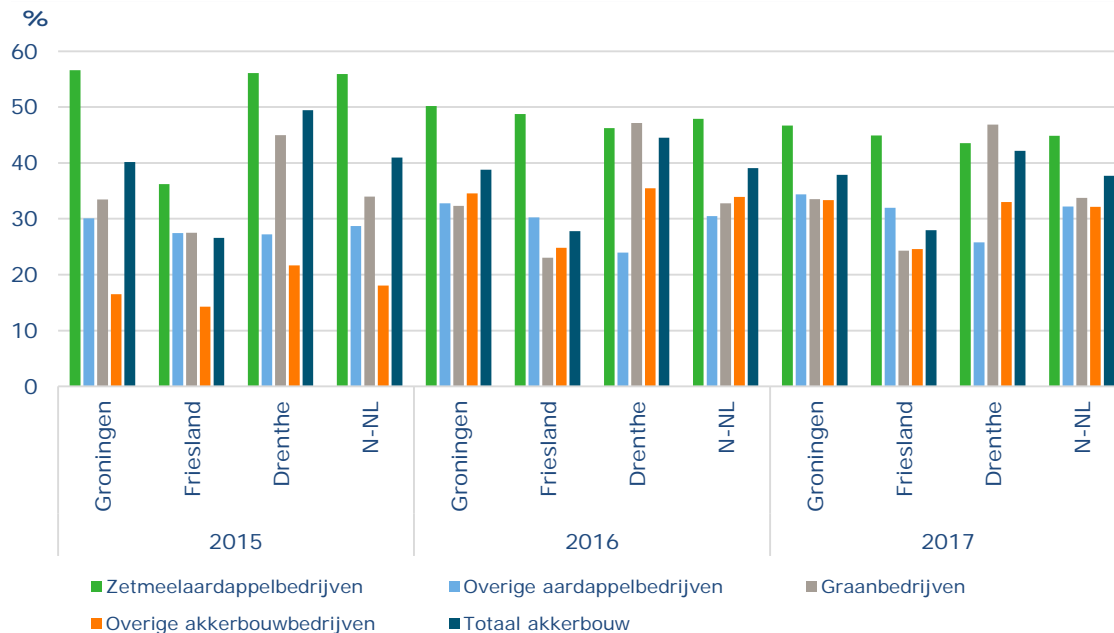
# Verandering 2015-2017: Lichte stijging gemiddelde betaling/ha akkerbouw



**Figuur 8** Bedrijfstoeslagen uit het GLB (euro/ha) naar regio en subtype akkerbouw

- De gemiddelde bedrijfstoeslag per hectare is op **zetmeelaardappelbedrijven** het hoogst. Daar **daalt** de toeslag tussen 2015 en 2017 met meer dan 100 euro/ha.
- Voor **akkerbouw totaal stijgt** de betaling per hectare licht, vooral bij overig akkerbouw.
- Zetmeelaardappelbedrijven komen in Friesland nauwelijks voor en worden niet getoond.
- Figuur voor individuele provincies: zie bijlage 28.

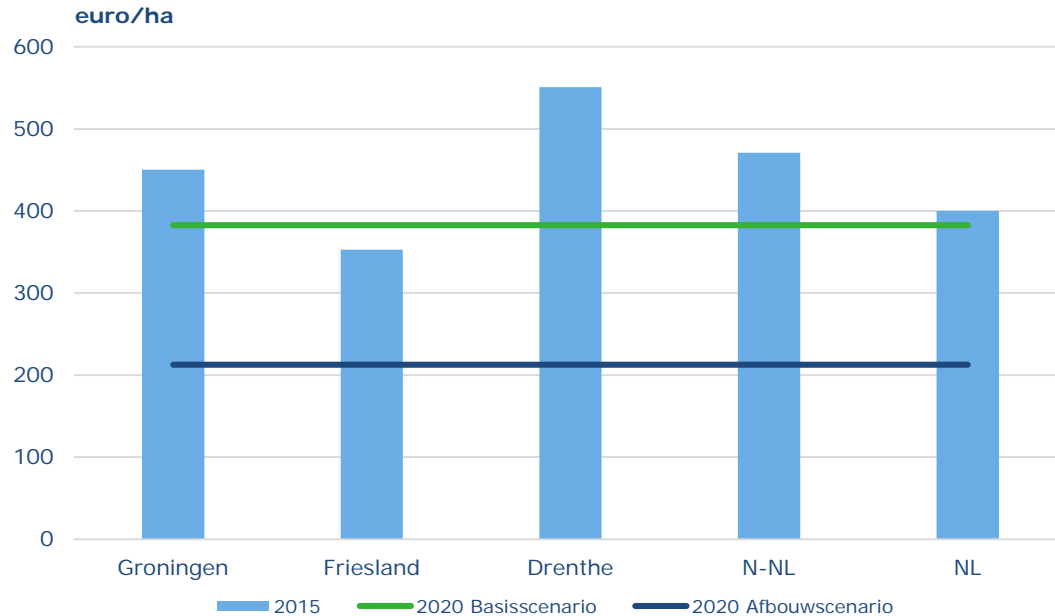
# Situatie 2015-2017 (2): Belang bedrijfstoelage voor inkomen aanzienlijk



- De hectaretoelage gaat bij de huidige afspraken gemiddeld genomen tussen 2015 en 2020 met 17% dalen (basisscenario). Bij halvering van de hectaretoelagen zal dat 55% zijn (afbouwscenario).
- Voor **zetmeelbedrijven** schommelt het aandeel in inkomen tussen **40 en 50%**.
- De **zetmeel- en overige aardappelbedrijven** in Noord-Nederland kennen een **hoger aandeel** bedrijfstoelage in het inkomen dan gemiddeld in Nederland. Voor de andere typen is het lager dan het nationale gemiddelde.

**Figuur 9** Aandeel van de bedrijfstoelagen in het inkomen (%) naar regio en subtype akkerbouw

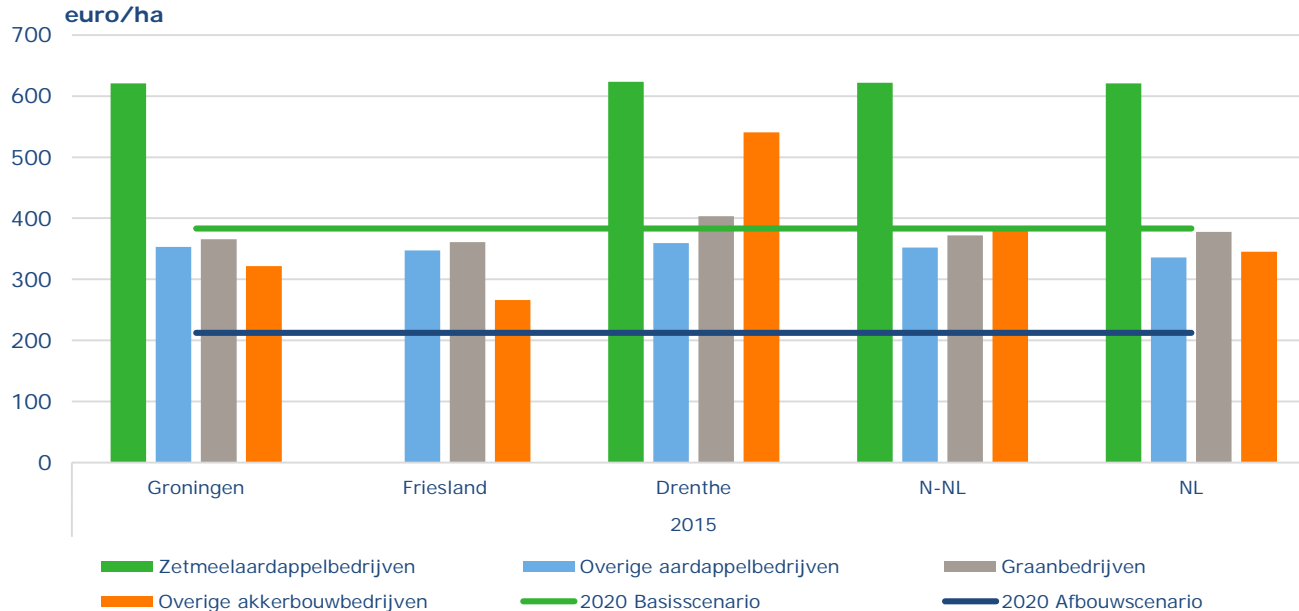
## Ontwikkeling 2015-2020 (3): In Drenthe sterkste daling bedrijfstoeslag per ha akkerbouw



Figuur 10 Bedrijfstoeslag per hectare (euro) 2015 en 2020

- In het **basisscenario** daalt de bedrijfstoeslag tot minder dan **400 euro per hectare**.
- In het **afbouwscenari** wordt de toeslag iets meer dan **200 euro per hectare**.
- Voor de akkerbouw is in **Drenthe** de **daling** van de bedrijfstoeslag per hectare het **grootst**.

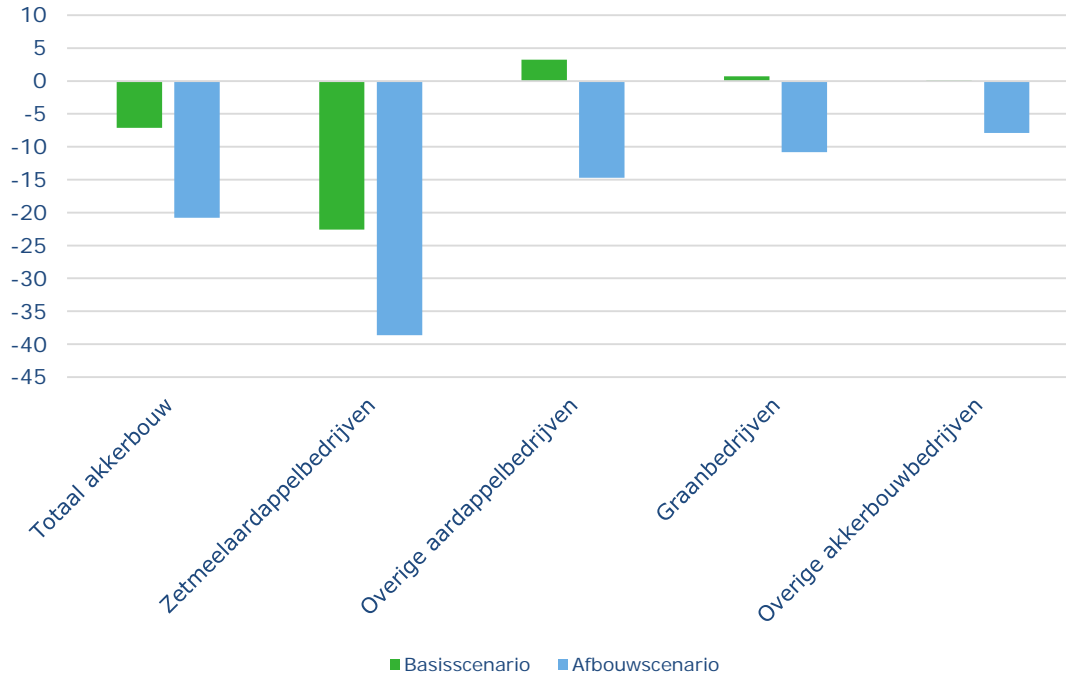
# Ontwikkeling 2015-2020 (4): In Drenthe sterkste daling bedrijfstoeslag per ha akkerbouw



- Zetmeelaardappelen liggen in alle onderscheiden groepen boven de 600 euro
- Alleen de overige akkerbouwbedrijven in Drenthe liggen nog boven het basisscenario in 2020

Figuur 11 Bedrijfstoeslag per hectare (euro) 2015 en 2020

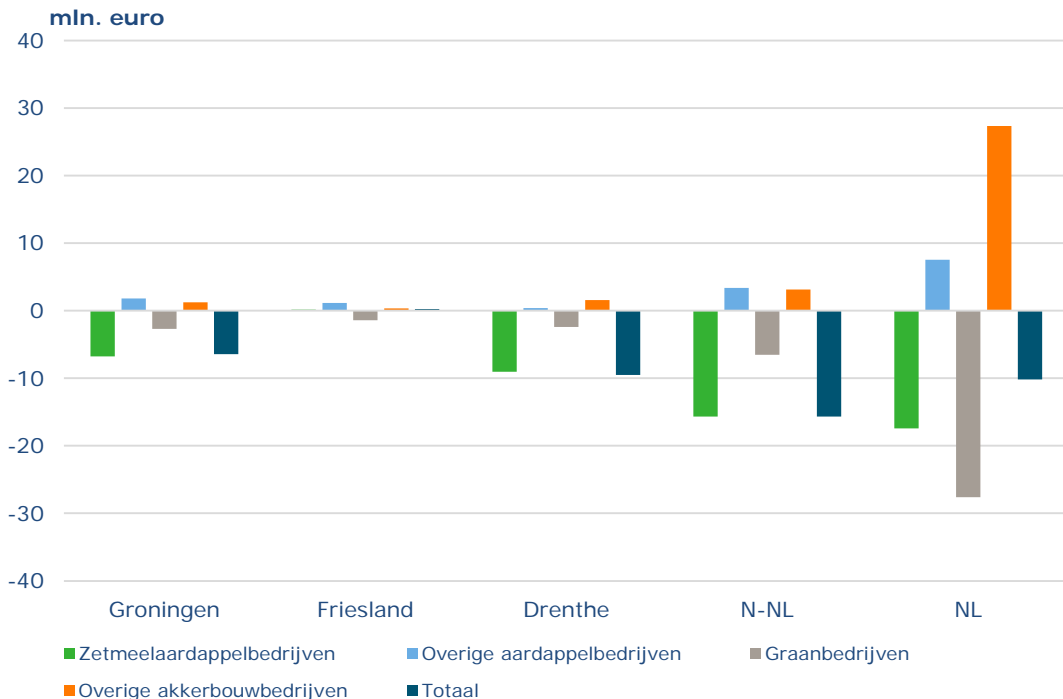
## Ontwikkeling 2015-2020 (4)



**Figuur 12** Inkomensdaling (x 1.000 euro per oaje) tussen 2015 en 2020

- Zetmeelaardappelbedrijven verliezen zowel in het basis- als in het afbouwscenario het meeste aan inkomen: 23.000 en 39.000 euro.
- Graan- en overige aardappelbedrijven gaan er in het huidige systeem nog licht op vooruit.
- Gemiddeld verliezen de akkerbouwbedrijven 7.000 en 21.000 euro in de twee scenario's.

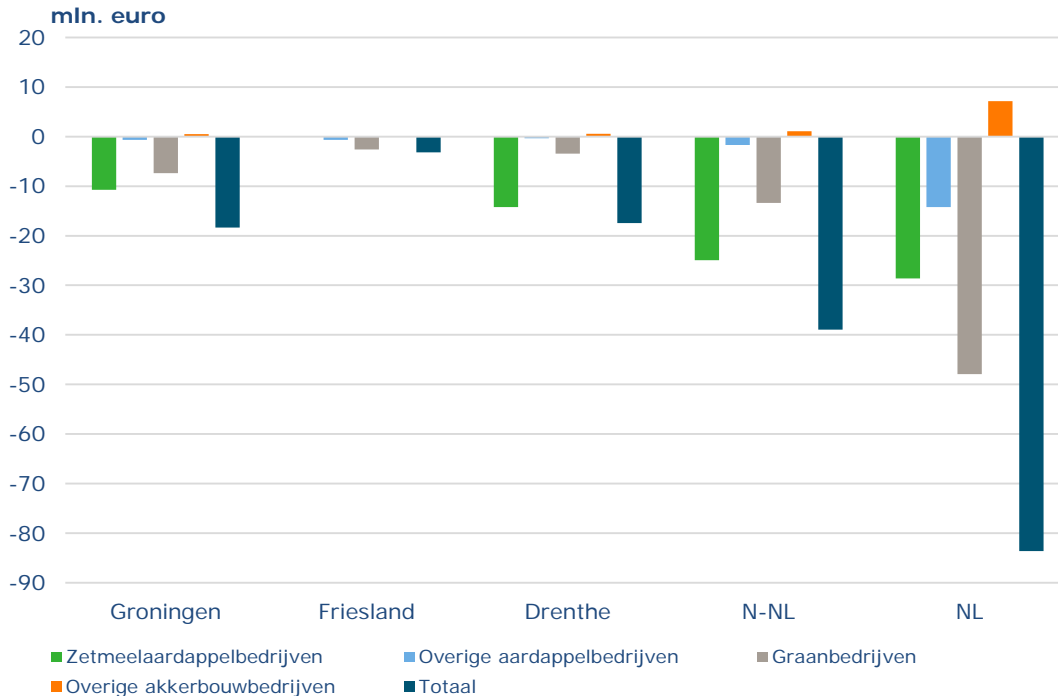
# Basisscenario: Betaling voor Noord-Nederland daalt met 15 mln. euro



- In het basisscenario **daalt** de totaal ontvangen bedrijfstoelage met ruim **15 mln. euro** voor de akkerbouwbedrijven in Noord-Nederland; in NL als geheel is dat **10 mln. euro**.
- Overige akkerbouwbedrijven en overige aardappelbedrijven ontvangen iets meer dan in 2015. Dit heeft ook te maken met een groter aantal bedrijven in deze subtypes in 2020.

**Figuur 13** Ontwikkeling bedrijfstoelagen 2020 ten opzichte van 2015 (mln. euro) bij basisscenario naar subtype

# Afbouwscenario: Daling toeslagen Noord-Nederland met 39 mln. euro



**Figuur 14** Ontwikkeling bedrijfstoelagen 2020 ten opzichte van 2015 (mln. euro) bij afbouwscenario naar subtype

- In het afbouwscenario **daalt** de totaal ontvangen bedrijfstoelage voor akkerbouwbedrijven in Noord-Nederland met **39 mln. euro per jaar**. Voor Nederland als geheel is dit **84 mln. euro per jaar**. De daling komt dus voor bijna de helft terecht in N-NL.
- Subtype 'overige akkerbouw-bedrijven' ontvangt nog steeds iets meer dan in 2015 als gevolg van verschuiving tussen subtypes.



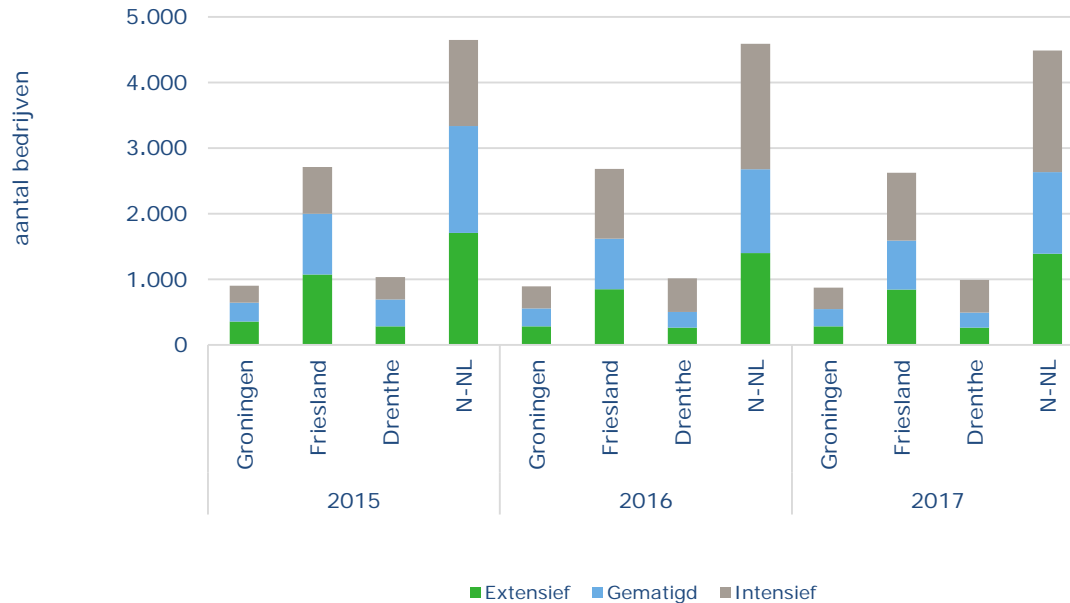
# Biologische akkerbouwbedrijven

- behoren meestal tot de categorie 'akkertuinbouw-bedrijven' met relatief veel graan én veel groentegewassen.
- krijgen daardoor in het basisscenario ongeveer hetzelfde niveau van toeslagen als in 2015.
- hebben in het afbouwscenario te maken met een vergelijkbare daling als graan- en overige akkerbouwbedrijven.
- zijn 'green by definition' en hebben daardoor geen (extra) kosten door Vergroening.
- komen dus relatief goed uit de bus in 2020: beperkte inkomensdaling, geen kostenverhoging.

# Melkveehouderij



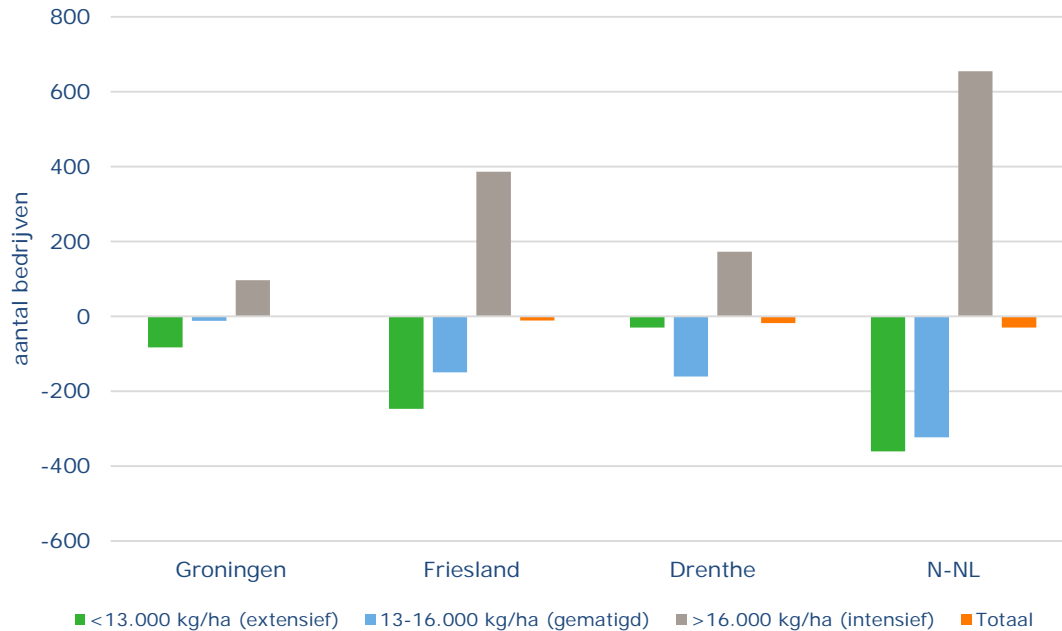
# Structuur (aantal): Meer intensievere melkveehouderijbedrijven na 2015



- Aantal melkveebedrijven blijft dalen.
- In **Friesland** zijn de meeste melkveebedrijven te vinden. Daar neemt ook het aantal intensieve bedrijven het sterkst toe.
- In alle drie de provincies zijn de bedrijven redelijk gelijk verdeeld over de drie intensiteitsklassen.

Figuur 15 Aantal melkveebedrijven naar type melkvee en regio

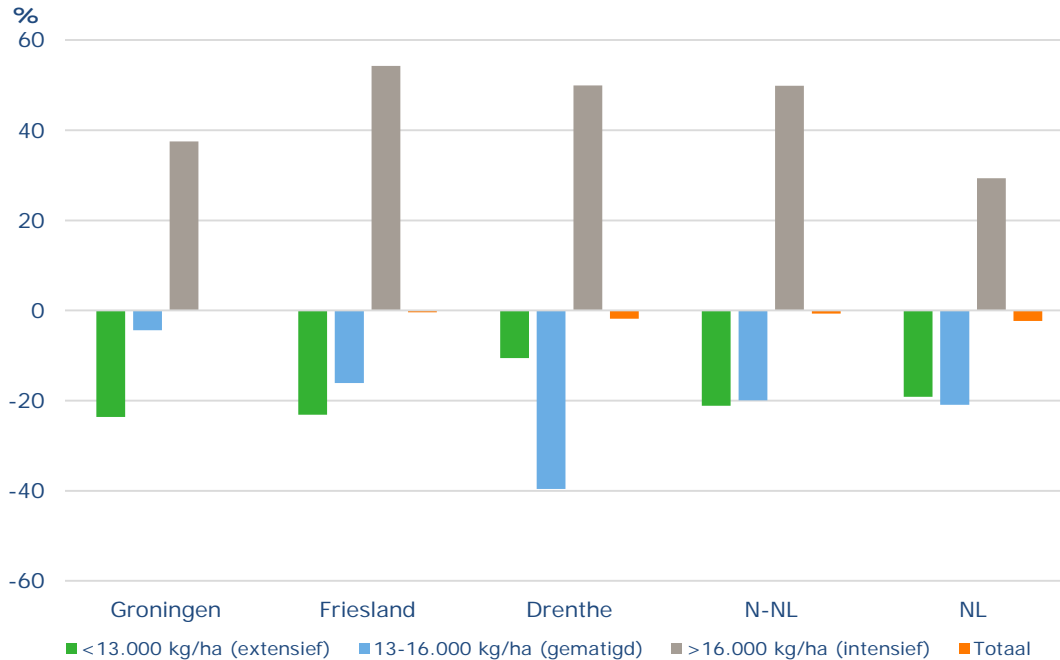
# Ontwikkeling 2015-2020 (1): Meer intensieve bedrijven



- Het aantal **intensieve bedrijven neemt toe** ten koste van de extensievere bedrijven.
- In zijn totaliteit neemt het **aantal bedrijven** weinig **af**.

**Figuur 16** Ontwikkeling aantal bedrijven naar regio en intensiteit in 2020 ten opzichte van 2015 in N-NL (absoluut)

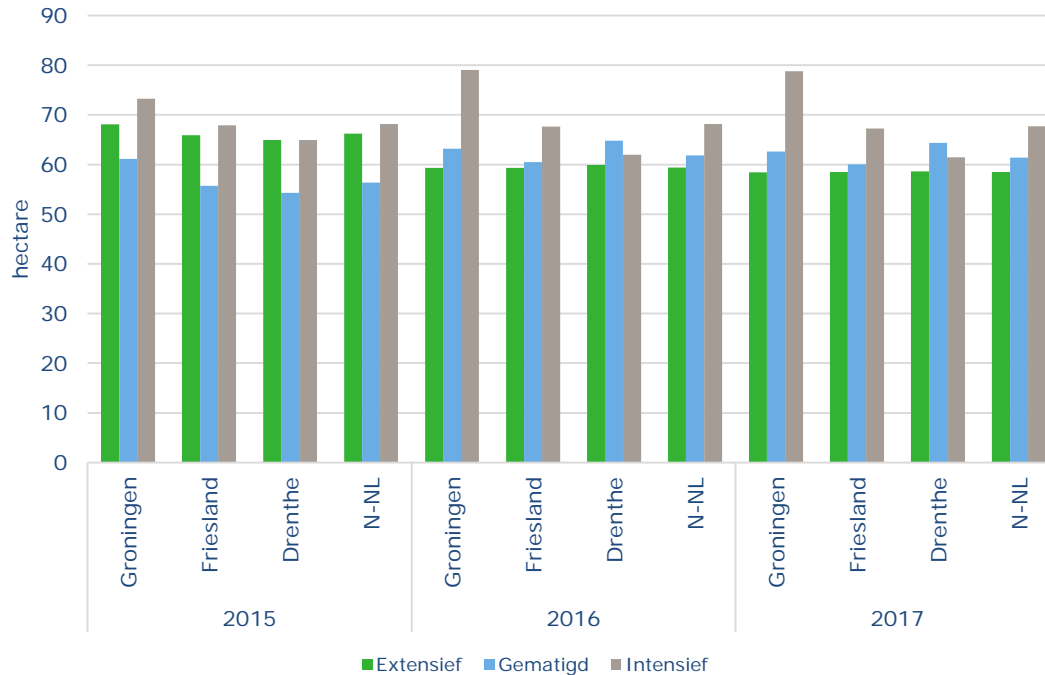
# Ontwikkeling 2015-2020: Relatief geringe daling aantal bedrijven



- Het **aantal** melkveebedrijven neemt relatief gezien in **Noord-Nederland minder af** dan in geheel Nederland.
- Het aantal **intensieve melkveebedrijven** neemt in Noord-Nederland **meer toe** dan in Nederland als geheel (elders zijn ze al relatief intensiever).

**Figuur 17** Ontwikkeling aantal bedrijven naar regio en type melkvee in 2020 ten opzichte van 2015 (%)

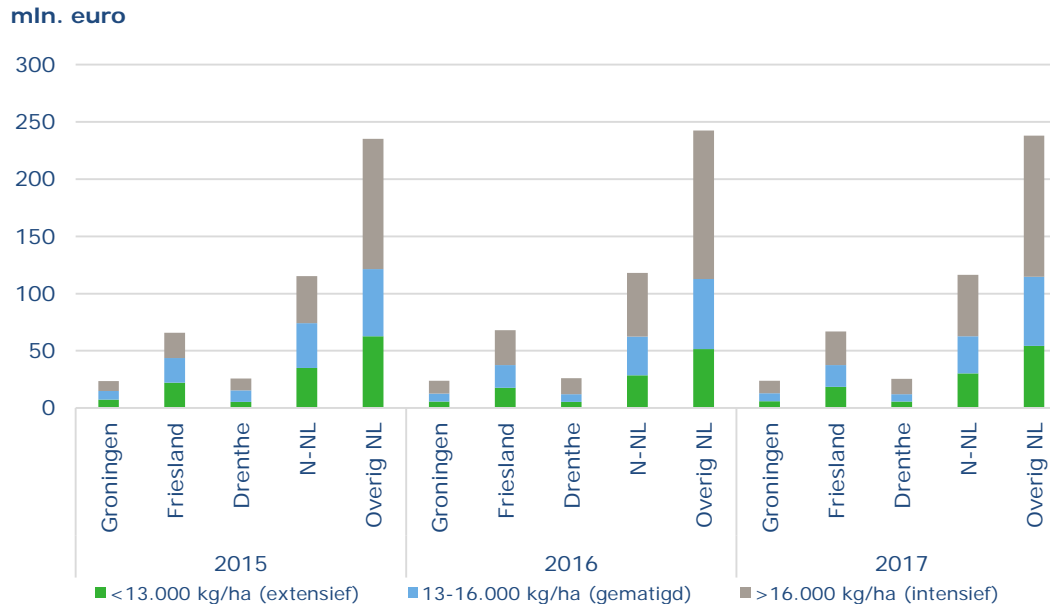
# Structuur (omvang): Intensieve bedrijven zijn het grootst



- In Noord-Nederland was het gemiddelde areaal van de **intensieve melkveebedrijven** in 2017 **bijna 70 ha**.
- De **Groningse** intensieve bedrijven zijn **groter** dan in Friesland en Drenthe.

**Figuur 18** Areaal op gemiddeld melkveebedrijf naar regio en type melkvee

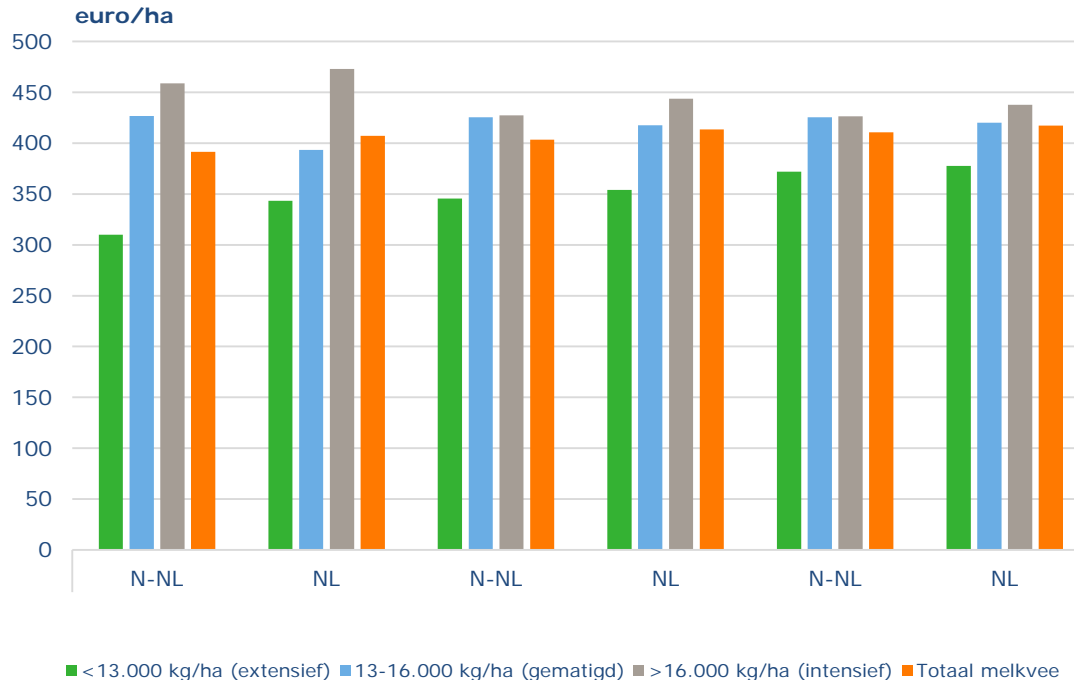
# Situatie 2015–2017 (1): Bedrijfstoeslagen Noord-Nederland 115 mln. euro



- De melkveebedrijven in Noord-Nederland ontvangen **circa 115 mln. euro** bedrijfstoeslagen.
- Ongeveer **1/3 van het nationale bedrag** aan bedrijfstoeslagen voor melkveebedrijven wordt uitgekeerd in Noord-Nederland.

Figuur 19 Bedrijfstoeslagen uit het GLB (euro) naar regio en type melkvee

## Situatie 2015-2017 (2): Toeslagen per hectare rond 400 euro

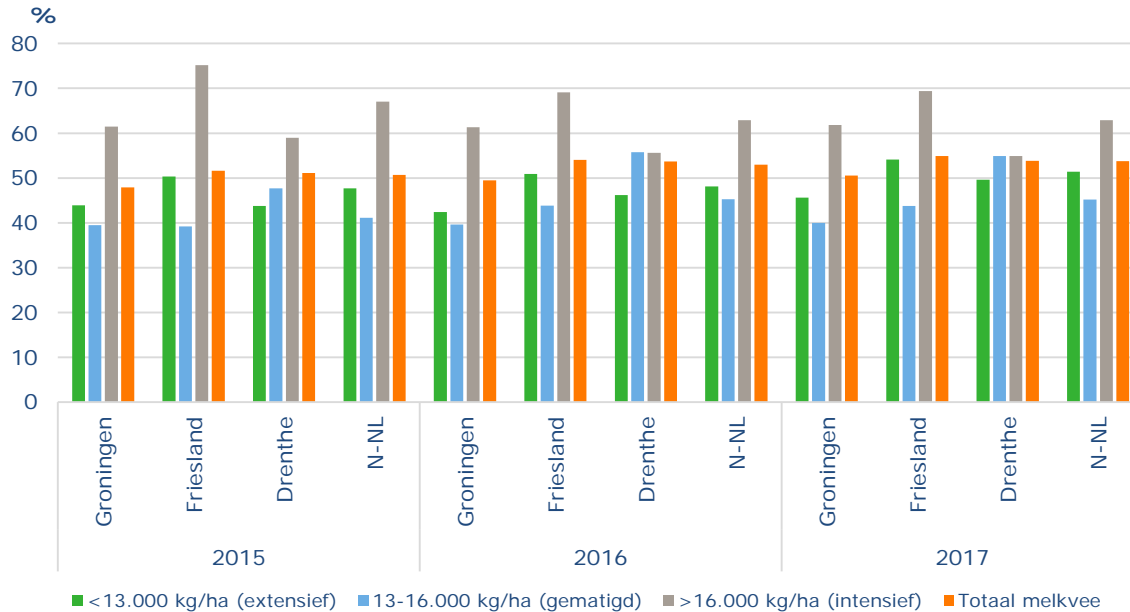


**Figuur 20** Bedrijfstoeslagen uit het GLB (euro/ha) naar regio en intensiteit

- In 2017 ligt bij de melkveebedrijven het niveau van de bedrijfstoeslagen op **circa 410 euro per hectare**, in Nederland 417 euro/ha.
- Voor de **extensieve** bedrijven is dit met ruim 370 euro lager, bij de andere typen hoger.
- De bedragen zijn op extensieve bedrijven tussen 2015 en 2017 gestegen, op intensieve bedrijven gedaald.



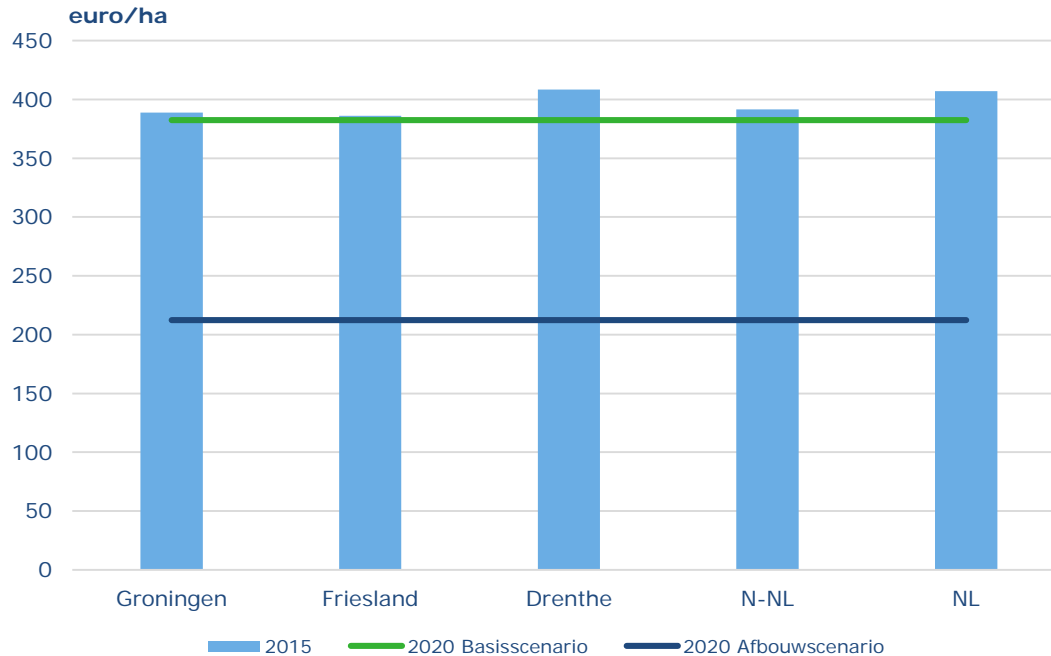
# Situatie 2015-2017 (3): Bedrijfstoeslagen belangrijk onderdeel inkomen



**Figuur 21** Aandeel van de bedrijfstoeslagen in het inkomen (%) naar regio en type melkvee

- In **Noord-Nederland** ligt het **aandeel** van de bedrijfstoeslagen in het inkomen iets **hoger** (53%) dan gemiddeld in Nederland (50%).
- Voor de groep **intensieve bedrijven** maken de bedrijfstoeslagen een **groter deel** (63%) uit van het inkomen dan voor de andere groepen.

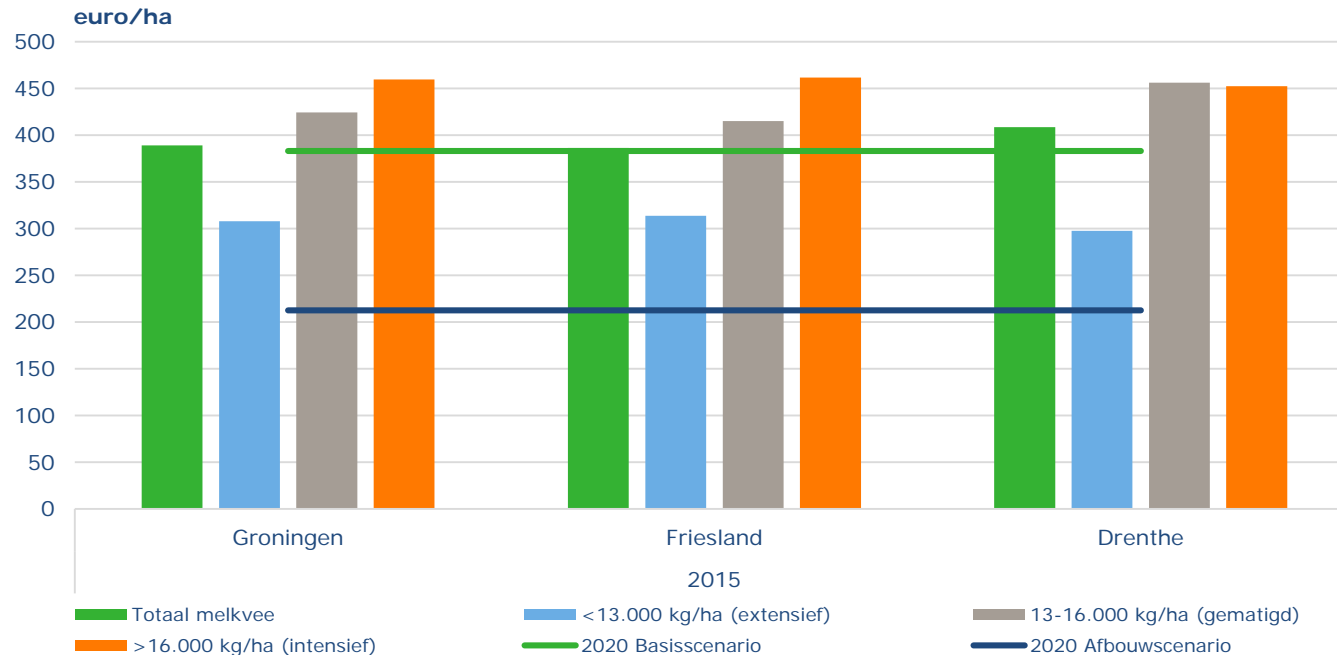
# Ontwikkeling 2015-2020 (3): Daling bedrijfstoelage in Drenthe het grootst



Figuur 22 Daling van de bedrijfstoelagen (euro/ha) naar regio (2020 ten opzichte van 2015)

- Op de melkveebedrijven in **Drenthe** is de toeslag per hectare in 2015 het **hoogst**.
- In het **basisscenario** daalt de toeslag **licht**.
- In het **afbouwscenari** is er bijna een **halvering** van de toeslag per hectare. Dit komt het hardst aan in Drenthe.

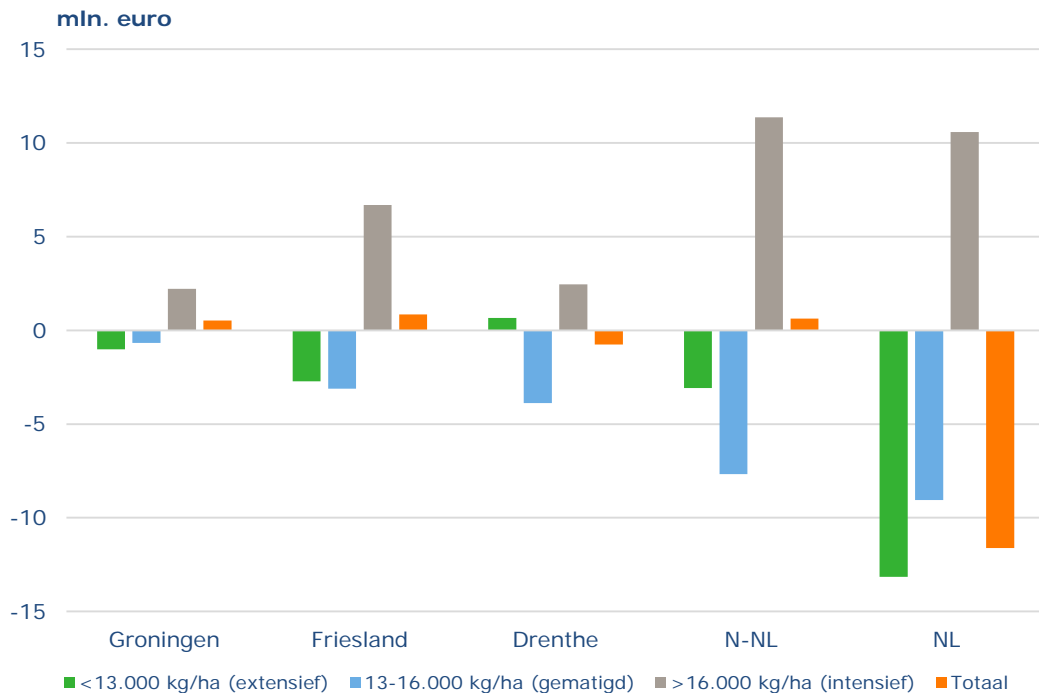
# Ontwikkeling 2015-2020 (4): Daling bedrijfstoelage het grootst op intensieve melkveebedrijven



- De intensieve bedrijven gaan het hardst terug in de toeslag per hectare.
- De extensieve bedrijven gaan er het meest op vooruit.

**Figuur 23** Daling van de bedrijfstoelagen (euro/ha) naar regio (2020 ten opzichte van 2015)

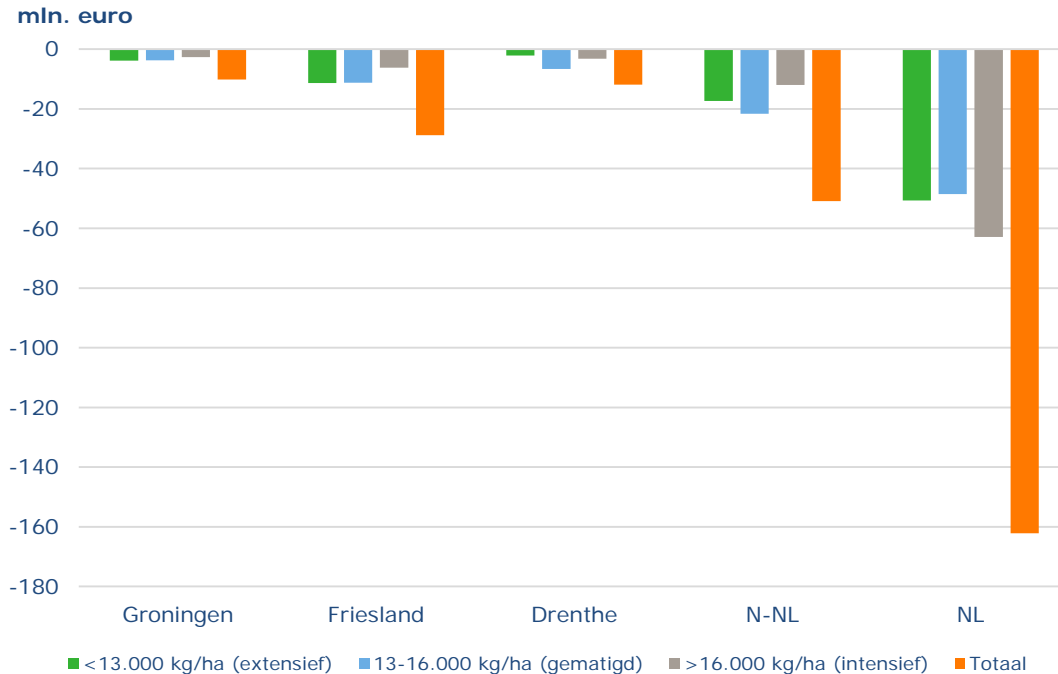
## Basisscenario: Betaling voor Noord-Nederland neemt toe



Figuur 24 Ontwikkeling bedrijfstoelagen 2020 ten opzichte van 2015 (mln. euro) bij basisscenario

- In het basisscenario **stijgt** de totale bedrijfstoelage voor melkveebedrijven in Noord-Nederland met **0,5 mln. euro** per jaar. In Nederland als geheel daalt de toeslag voor melkveebedrijven met **12 mln. euro**.
- De totale bedrijfstoelage **daalt** voor **extensieve** en **gematigde** bedrijven met bijna 11 miljoen euro per jaar.
- De totale toeslag voor **intensieve** bedrijven **stijgt**, vooral door de toename van het aantal bedrijven in die categorie.
- Netto verliest Drenthe en winnen Groningen en Friesland.

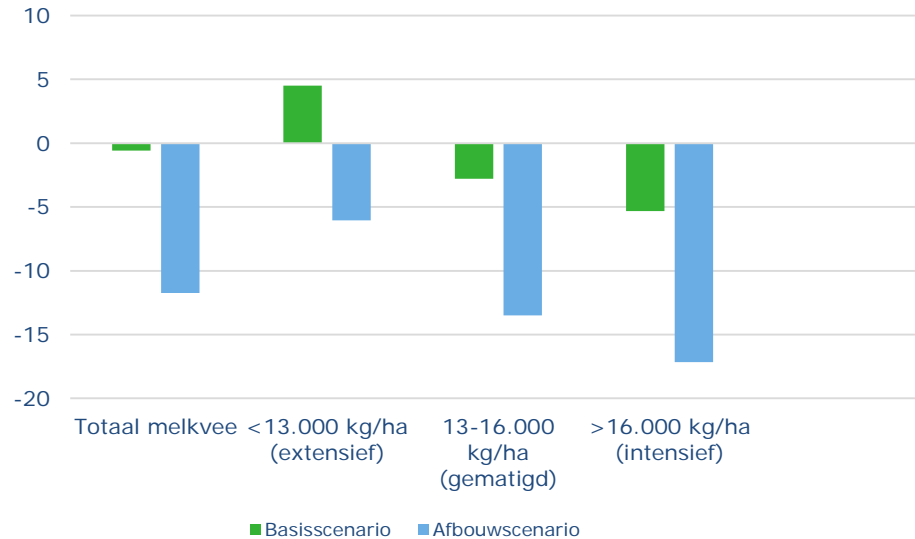
# Afbouwscenario: Daling Noord-Nederland met 50 mln. euro



**Figuur 25** Bedrijfstoeslagen in 2020 ten opzichte van 2015 (verandering in mln. euro) bij het afbouwscenario melkvee

- In het afbouwscenario **daalt** de totaal ontvangen bedrijfstoeslag voor melkveebedrijven in Noord-Nederland met **51 mln. euro per jaar**.
- In Nederland als geheel is dat 161 mln. euro per jaar. N-NL krijgt dus met een daling van eenderde deel van dit totaalbedrag voor de melkveehouderij te maken.
- Extensieve en gematigde bedrijven leveren absoluut bijna overal in en gemiddeld meer dan de categorie intensieve bedrijven.

## Ontwikkeling 2015-2020 (5)



- Intensieve melkveebedrijven gaan er in beide scenario's het meest op achteruit: 5.000 en 17.000 euro.
- Extensieve bedrijven gaan er in het huidige systeem nog licht op vooruit.
- De melkveebedrijven gaan er gemiddeld in het huidige systeem vrijwel niet op achteruit, maar wel 12.000 euro in het afbouwscenario.

**Figuur 26** Inkomensdaling (x 1.000 euro per oaje) in 2015 en 2020

# Biologische melkveehouderijbedrijven

- behoren meestal tot de categorie 'extensieve bedrijven'.
- krijgen daardoor in basisscenario hogere toeslagen.
- hebben in afbouwscenario te maken met kleinere daling dan gematigde en intensieve bedrijven.
- zijn 'green by definition' en hebben daardoor geen (extra) kosten door Vergroening.
- komen dus relatief goed uit de bus in 2020: relatief lage inkomensdaling en geen kostenverhoging.

# Omslagpunten: toeslagen niet langer aanvragen?





# Systematiek en voorwaarden aanvragen directe betalingen

- Agrariërs vragen Basis- en Vergroeningsbetalingen aan door bijwerken 'Mijn Percelen' en invullen 'Gecombineerde Opgave' op website RVO.
- Dit kost tijd en dikwijls is er hulp nodig van RVO of adviseur/accountant.
- Aanvragen toeslagen is niet verplicht.
- Wel aanvragen betekent dat boeren moeten voldoen aan verplichtingen:
  - Cross compliance ofwel goede landbouwpraktijk
  - Vergroeningseisen
- Deze voorwaarden vormen een manier voor de overheid om te sturen op duurzaamheid.

# Wanneer stopt een agrariër met aanvraag toeslagen?

Antwoord: Als kosten hoger zijn dan opbrengsten.

- Opbrengsten: Basis- en Vergroeningsbetalingen, eventueel Jonge Agrariërsregeling en/of Agrarisch Natuurbeheer, totale bedragen vaak > € 10.000
- Kosten:
  - Aanvraag zelf: tijd, eigen of externe arbeid
  - Uitvoering van vergroeningsmaatregelen:
    - Ecologische aandachtsgebieden (EA)
    - Gewasdiversificatie
    - Handhaving areaal grasland
    - Scheurverbod ecologisch kwetsbaar grasland

# Kosten aanvraag GLB-betalingen relatief laag

- Aanvraag zelf: enkele uren/dagen per jaar voor invullen 'Mijn Percelen' + 'Gecombineerde Opgave'
  - Geeft soms problemen/administratieve lasten/irritatie
  - 40% van boeren laat invullen over aan accountant, adviseur
    - Geschatte kosten maximaal € 1.000 per jaar
- Kosten Vergroening: vooral bij diversificatie en scheurverbod:
  - Ecologisch Aandachtsgebied (EA) voor 96% ingevuld met groenbemestingsgewassen → netto geen kosten
  - Areaal grasland blijft bij derogatie op peil → geen kosten

# Kosten Vergroening soms hoger

- Diversificatie = verruiming bouwplan van 1 naar 2 of meer gewassen of van 2 naar 3 of meer gewassen
  - Kan (veel) geld kosten, bijvoorbeeld op sterk gespecialiseerde poot aardappelbedrijven die veel grond los pachten
  - Maar regels zijn onlangs versoepeld, onder andere voor graanbedrijven Oldambt en bij uitwisseling met andere landbouwers
- Scheurverbod voor ecologisch kwetsbaar grasland geldt alleen in Natura 2000-gebieden
  - Kan (veel) geld kosten, met name bij structuurschade als gevolg van oogsten bij nat weer

# Hogere kosten Vergroening op weinig bedrijven

- Diversificatieverplichting: van toepassing op weinig bedrijven N-NL
- Scheurverbod:
  - Van toepassing op weinig bedrijven in N-NL
  - Bedrijven met kwetsbaar grasland hebben meestal ook grond buiten N 2000-gebieden, dus niet uitsluitend afhankelijk van dit grasland
- Basis- en Vergroeningsbetalingen niet interessant voor bedrijven met (zeer) hoge saldi, met name op bloembollen- en vollegronds-groentebedrijven – betaling erg laag in verhouding tot saldoverlies
  - Van toepassing op weinig bedrijven N-NL

# 'Omslagpunten' niet snel bereikt

- Basis- + Vergroeningsbetalingen altijd meer dan € 1.000 per bedrijf (maximale aanvraagkosten én ondergrens uitbetaling door RVO)
- Kosten van Vergroeningsmaatregelen voor meeste bedrijven relatief gering = duidelijk lager dan ontvangsten
- Akkerbouw- en melkveebedrijven zijn gewend aan aanvragen, opentuinbouwbedrijven veel minder, bovendien hogere saldi
- Ook in afbouwscenario omslagpunt niet snel bereikt: 99% van akkerbouw- en melkveebedrijven blijft toeslagen aanvragen.
- Situatie kan veranderen als eisen voor ontvangsten (meer maatschappelijke doelen zoals klimaatadaptatie), strenger worden, namelijk als kosten per ha (sterk) stijgen.

# Discussie en conclusies



# Discussie

1. Het basisscenario geeft de huidige GLB-afspraken weer en toont dus grosso modo de te verwachten situatie van hectare-, bedrijfs- en regionale betalingen in 2020.
2. Het afbouwscenario ligt veel minder voor de hand maar is een optie voor de ontwikkeling na 2020. Naast de Brexit kunnen ook ontwikkelingen als 'externe convergentie' en overheveling van budget van de eerste naar de tweede pijler daartoe aanleiding geven.
3. De mate van schaalvergroting tussen 2015 en 2020 is gebaseerd op historische trends. Bijzondere omstandigheden of gebeurtenissen in de sector of het beleid kunnen leiden tot een sterkere of minder sterke schaalvergroting.



# Conclusies

1. Zowel de akkerbouw- als melkveebedrijven in Noord-Nederland ontvangen een derde van de totale directe betalingen (Basis- en Vergroening) voor die sectoren in Nederland.
2. De afhankelijkheid van deze betalingen als aandeel van het inkomen is met 40-50% met name op graan- en zetmeelaardappelbedrijven hoog. Dat aandeel daalt bij gemiddeld afnemende hectarebetalingen maar betekent ook een lager inkomen.
3. In het basisscenario stijgt de hectarebetaling op de overige aardappel- en akkerbouwbedrijven en op de extensieve melkveebedrijven tussen 2015 en 2020; op de andere typen daalt de betaling.
4. In het afbouwscenario daalt de hectarebetaling tussen 2015 en 2020 op alle bedrijfstypen.
5. Bij de huidige voorwaarden voor directe betalingen blijven akkerbouwers en melkveehouders deze aanvragen. Bij strengere eisen kan dit veranderen.

# Conclusies (2) – veranderingen in betalingen

(Sub)type	Gemiddeld inkomen uit bedrijf per oaje (euro)	Verandering tussen 2015 en 2020 van:			
		Ha-toeslag (%)		Directe betalingen (* 1.000 euro)	
		basis	afbouw	basis	afbouw
<b>Totaal akkerbouw</b>	75.586	-19	-55	-7	-21
<b>Zetmeelaardappelbedrijven</b>	84.009	-38	-66	-23	-39
<b>Overige aardappelbedrijven</b>	77.362	9	-40	3	-15
<b>Graanbedrijven</b>	69.243	3	-43	1	-11
<b>Overige akkerbouwbedrijven</b>	65.555	0	-44	0	-8
<b>Totaal melkvee</b>	29.584	-2	-46	-1	-12
<b>&lt;13.000 kg/ha (extensief)</b>	26.789	23	-31	5	-6
<b>13-16.000 kg/ha (gematigd)</b>	37.071	-10	-50	-3	-13
<b>&gt;16.000 kg/ha (intensief)</b>	25.196	-17	-54	-5	-17

# Bijlagen



# Bijlagen

**Bijlage 1:** Effect schaalvergroting 2020

**Bijlagen 2 tot en met 19:** Akkerbouw en Melkvee Overzichtstabellen provincies/N-NL en NL 2015, naar:

- bedrijfstype/intensiteit
- nulsituatie en scenario's

**Bijlagen 20 tot en met 27:** Veranderingen van bedragen per hectare en in miljoenen euro per COROP-gebied voor de akkerbouw- en de melkveesector

## Bijlagen (1): Effect schaalvergroting 2020

Akkerbouwbedrijven	Zonder schaalvergroting		Met schaalvergroting	
	Basisscenario	Afbouwscenario	Basisscenario	Afbouwscenario
Cultuurgrond (ha)	78	78	79	79
Inkomen uit bedrijf (5-jrs gemiddelde, euro)	90.000	76.700	86.600	73.200
Bedrijfstoelage (euro)	29.900	16.600	30.800	16.800
Bedrijfstoelage euro/ha	383	213	383	213
Bedrijfstoelage in % van inkomen	33	22	35	23

Melkveebedrijven	Zonder schaalvergroting		Met schaalvergroting	
	Basisscenario	Afbouwscenario	Basisscenario	Afbouwscenario
Cultuurgrond (ha)	63	63	66	66
Inkomen uit bedrijf (5-jrs gemiddelde, euro)	48.900	38.100	50.500	39.600
Bedrijfstoelage (euro)	24.200	13.500	25.100	13.900
Bedrijfstoelage euro/ha	383	213	383	213
Bedrijfstoelage in % van inkomen	50	35	50	35

## Bijlage 2 Akkerbouw Overzichtstabellen provincies/N-NL en NL 2015

	2015				
	Groningen	Friesland	Drenthe	Noord-Nederland	Nederland
<b>Totaal akkerbouw</b>					
Aantal bedrijven	918	308	620	1.846	7.395
Gemiddeld aantal hectare per bedrijf	80	68	80	78	59
w.v. granen	36	30	28	32	23
zetmeel	13	0	26	15	4
ov. aardappelen	11	21	6	11	12
ov. akkerbouw	20	18	20	20	20
Pijler 1	36.194	24.071	44.185	36.855	23.720
Bedrijfstoelagen per hectare	450	353	551	471	400
Inkomen uit bedrijf (5 jrs gem.)	90.122	90.579	89.358	90.006	65.935
Bedrijfstoelagen in % van inkomen	40	27	49	41	36
Inkomen uit bedrijf per oaje (5 jrs gem.)	76.264	71.051	76.783	75.586	60.239

## Bijlage 3 Akkerbouw Overzichtstabellen provincies/N-NL en NL 2015

	2015				
	Groningen	Friesland	Drenthe	Noord-Nederland	Nederland
<b>Zetmeelaardappelbedrijven</b>					
Aantal bedrijven	302	2	350	653	732
Gemiddeld aantal hectare per bedrijf	84		95	90	94
w.v. granen	25		26	26	26
zetmeel	38		44	41	42
ov. aardappelen	4		5	4	5
ov. akkerbouw	17		21	19	20
Pijler 1	52.010		59.306	56.019	58.100
Bedrijfstoeslagen per hectare	621		623	622	621
Inkomen uit bedrijf (5 jrs gem.)	91.904		105.775	100.172	105.342
Bedrijfstoeslagen in % van inkomen	57		56	56	55
Inkomen uit bedrijf per oaje (5 jrs gem.)	81.683		84.937	84.009	87.966

## Bijlage 4 Akkerbouw Overzichtstabellen provincies/N-NL en NL 2015

	2015				
	Groningen	Friesland	Drenthe	Noord-Nederland	Nederland
<b>Overige aardappelbedrijven</b>					
Aantal bedrijven	96	95	33	224	1.526
Gemiddeld aantal hectare per bedrijf	111	88	107	101	81
w.v. granen	32	25	28	29	20
zetmeel	0	0	0	0	0
ov. aardappelen	50	40	41	44	32
ov. akkerbouw	29	24	37	28	29
Pijler 1	39.290	30.718	38.324	35.518	27.147
Bedrijfstoelagen per hectare	353	347	359	352	336
Inkomen uit bedrijf (5 jrs gem.)	130.712	111.786	140.703	123.816	106.762
Bedrijfstoelagen in % van inkomen	30	27	27	29	25
Inkomen uit bedrijf per oaje (5 jrs gem.)	82.040	69.820	86.544	77.362	68.131



# Bijlage 5 Akkerbouw Overzichtstabellen provincies/N-NL en NL 2015

	2015				
	Groningen	Friesland	Drenthe	Noord-Nederland	Nederland
<b>Graanbedrijven</b>					
Aantal bedrijven	485	178	189	852	4.041
Gemiddeld aantal hectare per bedrijf	75	63	61	69	48
w.v. granen	45	35	37	41	26
zetmeel	1	0	4	2	0
ov. aardappelen	9	14	4	9	7
ov. akkerbouw	20	13	15	18	15
Pijler 1	27.466	22.635	24.584	25.817	18.148
Bedrijfstoelagen per hectare	366	361	403	372	378
Inkomen uit bedrijf (5 jrs gem.)	82.011	82.347	54.692	75.945	48.509
Bedrijfstoelagen in % van inkomen	33	27	45	34	37
Inkomen uit bedrijf per oaje (5 jrs gem.)	72.914	69.801	57.364	69.243	52.135

# Bijlage 6 Akkerbouw Overzichtstabellen provincies/N-NL en NL 2015

	2015					
	Groningen	Friesland	Drenthe	Noord-Nederland	Nederland	
<b>Overige akkerbouwbedrijven</b>						
Aantal bedrijven		36	34	48	117	1.096
Gemiddeld aantal hectare per bedrijf		39	35	28	34	48
w.v. granen		9	10	5	7	12
zetmeel		0	0	0	0	0
ov. aardappelen		5	4	1	3	6
ov. akkerbouw		25	21	23	23	29
Pijler 1		12.553	9.408	15.406	12.818	16.528
Bedrijfstoelagen per hectare		322	266	541	381	345
Inkomen uit bedrijf (5 jrs gem.)		76.040	65.904	71.117	70.965	47.015
Bedrijfstoelagen in % van inkomen		17	14	22	18	35
Inkomen uit bedrijf per oaje (5 jrs gem.)		57.294	77.429	65.800	65.555	48.319

# Bijlage 7 Akkerbouw Overzichtstabellen provincies/N-NL en NL 2020

	2020 Basisscenario					2020 Afbouwscenario				
	Groningen	Friesland	Drenthe	Noord-NL	NL	Groningen	Friesland	Drenthe	Noord-NL	NL
<b>Totaal akkerbouw</b>										
Aantal bedrijven	852	290	602	1.744	7.483	852	290	602	1.744	7.483
Gemiddeld aantal hectare per bedrijf	83	67	78	79	60	83	67	78	79	60
w.v. granen	35	25	25	30	20	35	25	25	30	20
zetmeel	12	1	24	14	4	12	1	24	14	4
ov. aardappelen	13	20	7	12	13	13	20	7	12	13
ov. akkerbouw	23	21	23	23	23	23	21	23	23	23
Pijler 1	31.589	25.488	29.975	30.159	22.761	17.550	14.160	16.653	16.755	12.645
Bedrijfstoelagen per hectare	383	383	383	383	383	213	213	213	213	213
Inkomen uit bedrijf (5 jrs gem.)	89.855	94.837	77.524	86.639	66.733	75.815	83.509	64.202	73.235	56.617
Bedrijfstoelagen in % van inkomen	35	27	39	35	34	23	17	26	23	22
Inkomen uit bedrijf per oaje (5 jrs gem.)	74.204	73.564	66.947	71.794	60.313	62.610	64.777	55.442	60.687	51.170

# Bijlage 8 Akkerbouw Overzichtstabellen provincies/N-NL en NL 2020

	2020					2020				
	Basisscenario		Afbouwscenario			Basisscenario		Afbouwscenario		
	Groningen	Friesland	Drenthe	Noord-NL	NL	Groningen	Friesland	Drenthe	Noord-NL	NL
<b>Zetmeelaardappelbedrijven</b>										
Aantal bedrijven	272	3	331	606	702	272	3	331	606	702
Gemiddeld aantal hectare per bedrijf	86	244	92	90	94	86	244	92	90	94
w.v. granen	22	59	22	22	23	22	59	22	22	23
zetmeel	38	82	41	40	41	38	82	41	40	41
ov. aardappelen	4	36	5	5	6	4	36	5	5	6
ov. akkerbouw	21	66	24	23	24	21	66	24	23	24
Pijler 1	32.791	93.251	35.341	34.530	35.777	18.217	51.806	19.634	19.183	19.876
Bedrijfstoelagen per hectare	383	383	383	383	383	213	213	213	213	213
Inkomen uit bedrijf (5 jrs gem.)	75.615	252.913	87.732	83.037	89.504	61.041	211.468	72.025	67.691	73.603
Bedrijfstoelagen in % van inkomen	43	37	40	42	40	30	24	27	28	27
Inkomen uit bedrijf per oaje (5 jrs gem.)	66.912	171.770	70.262	69.375	74.285	54.015	143.622	57.683	56.553	61.087

# Bijlage 9 Akkerbouw Overzichtstabellen provincies/N-NL en NL 2020

	2020 Basisscenario					2020 Afbouwscenario				
	Groningen	Friesland	Drenthe	Noord-NL	NL	Groningen	Friesland	Drenthe	Noord-NL	NL
<b>Overige aardappelbedrijven</b>										
Aantal bedrijven	122	111	43	276	1.513	122	111	43	276	1.513
Gemiddeld aantal hectare per bedrijf	119	96	101	107	85	119	96	101	107	85
w.v. granen	36	27	25	31	19	36	27	25	31	19
zetmeel	0	0	1	0	0	0	0	1	0	0
ov. aardappelen	51	42	42	46	36	51	42	42	46	36
ov. akkerbouw	32	27	33	30	30	32	27	33	30	30
Pijler 1	45.483	36.634	38.777	40.881	32.351	25.268	20.352	21.543	22.712	17.973
Bedrijfstoelagen per hectare	383	383	383	383	383	213	213	213	213	213
Inkomen uit bedrijf (5 jrs gem.)	138.730	118.456	149.695	131.469	113.324	118.515	102.175	132.461	113.299	98.945
Bedrijfstoelagen in % van inkomen	33	31	26	31	29	21	20	16	20	18
Inkomen uit bedrijf per oaje (5 jrs gem.)	85.371	72.729	90.516	80.655	71.832	72.932	62.733	80.095	69.508	62.718

# Bijlage 10 Akkerbouw Overzichtstabellen provincies/N-NL en NL 2020

	2020 Basisscenario					2020 Afbouwscenario				
	Groningen	Friesland	Drenthe	Noord-NL	NL	Groningen	Friesland	Drenthe	Noord-NL	NL
<b>Graanbedrijven</b>										
Aantal bedrijven	375	129	96	601	2.390	375	129	96	601	2.390
Gemiddeld aantal hectare per bedrijf	74	53	61	67	50	74	53	61	67	50
w.v. granen	43	28	34	39	27	43	28	34	39	27
zetmeel	1	0	5	1	0	1	0	5	1	0
ov. aardappelen	10	10	6	10	7	10	10	6	10	7
ov. akkerbouw	19	14	15	18	16	19	14	15	18	16
Pijler 1	28.322	20.123	23.156	25.728	19.127	15.734	11.179	12.865	14.294	10.626
Bedrijfstoelagen per hectare	383	383	383	383	383	213	213	213	213	213
Inkomen uit bedrijf (5 jrs gem.)	86.688	83.350	53.348	78.219	48.574	74.100	74.406	43.056	66.785	40.073
Bedrijfstoelagen in % van inkomen	33	24	43	33	39	21	15	30	21	27
Inkomen uit bedrijf per oaje (5 jrs gem.)	75.561	70.645	55.793	70.538	52.352	64.589	63.064	45.030	60.226	43.190

# Bijlage 11 Akkerbouw Overzichtstabellen provincies/N-NL en NL 2020

	2020 Basisscenario					2020 Afbouwscenario				
	Groningen	Friesland	Drenthe	Noord-NL	NL	Groningen	Friesland	Drenthe	Noord-NL	NL
<b>Overige akkerbouwbedrijven</b>										
Aantal bedrijven	82	46	132	260	2.877	82	46	132	260	2.877
Gemiddeld aantal hectare per bedrijf	53	37	46	47	41	53	37	46	47	41
w.v. granen	5	5	5	5	8	5	5	5	5	8
zetmeel	0	0	0	0	0	0	0	0	0	0
ov. aardappelen	1	3	1	1	4	1	3	1	1	4
ov. akkerbouw	48	29	40	40	29	48	29	40	40	29
Pijler 1	20.423	14.259	17.534	17.870	15.792	11.346	7.922	9.741	9.928	8.773
Bedrijfstoelagen per hectare	383	383	383	383	383	213	213	213	213	213
Inkomen uit bedrijf (5 jrs gem.)	80.090	70.535	63.815	71.192	49.087	71.013	64.198	56.022	63.250	42.069
Bedrijfstoelagen in % van inkomen	26	20	27	25	32	16	12	17	16	21
Inkomen uit bedrijf per oaje (5 jrs gem.)	60.635	83.296	59.719	66.673	50.726	53.763	75.812	52.426	59.235	43.473

## Bijlage 12 Melkvee Overzichtstabellen provincies/N-NL en NL 2015

	2015				
	Groningen	Friesland	Drenthe	Noord-Nederland	Nederland
<b>Totaal melkvee</b>					
Aantal bedrijven	901	2.710	1.036	4.647	16.561
Gemiddeld aantal hectare per bedrijf	67	63	61	63	52
Gemiddeld aantal koeien per bedrijf	112	105	101	105	94
Pijler 1	26.189	24.311	24.817	24.788	21.157
Bedrijfstoelagen per hectare	389	386	408	391	407
Inkomen uit bedrijf (5 jrs gem.)	54.671	47.123	48.576	48.909	43.644
Bedrijfstoelagen in % van inkomen	48	52	51	51	48
Inkomen uit bedrijf per oaje (5 jrs gem.)	33.614	28.638	28.629	29.584	27.387



## Bijlage 13 Melkvee Overzichtstabellen provincies/N-NL en NL 2015

	2015				
	Groningen	Friesland	Drenthe	Noord-Nederland	Nederland
<b>&lt;13.000 kg/ha (extensief)</b>					
Aantal bedrijven	354	1.071	284	1.709	5.330
Aantal hectare	68	66	65	66	53
Aantal koeien	87	87	75	85	73
Pijler 1	20.960	20.687	19.321	20.517	18.330
Bedrijfstoelagen per hectare	308	314	298	310	343
Inkomen uit bedrijf (5 jrs gem.)	47.718	41.121	44.151	43.004	38.459
Bedrijfstoelagen in % van inkomen	44	50	44	48	48
Inkomen uit bedrijf per oaje (5 jrs gem.)	31.364	25.584	26.059	26.789	26.271

## Bijlage 14 Melkvee Overzichtstabellen provincies/N-NL en NL 2015

	2015				
	Groningen	Friesland	Drenthe	Noord-Nederland	Nederland
<b>13-16.000 kg/ha (gematigd)</b>					
Aantal bedrijven	290	929	407	1.625	5.281
Aantal hectare	61	56	54	56	47
Aantal koeien	109	98	96	100	85
Pijler 1	25.926	23.125	24.770	24.036	18.522
Bedrijfstoelagen per hectare	424	415	456	427	393
Inkomen uit bedrijf (5 jrs gem.)	65.656	59.042	51.946	58.468	50.609
Bedrijfstoelagen in % van inkomen	39	39	48	41	37
Inkomen uit bedrijf per oaje (5 jrs gem.)	42.379	37.887	31.621	37.071	33.325

## Bijlage 15 Melkvee Overzichtstabellen provincies/N-NL en NL 2015

	2015				
	Groningen	Friesland	Drenthe	Noord-Nederland	Nederland
<b>&gt; 16.000 kg/ha (intensief)</b>					
Aantal bedrijven	257	710	345	1.313	5.950
Aantal hectare	73	68	65	68	55
Aantal koeien	150	140	127	139	119
Pijler 1	33.675	31.331	29.391	31.280	26.029
Bedrijfstoelagen per hectare	460	461	452	459	473
Inkomen uit bedrijf (5 jrs gem.)	54.812	41.673	49.824	46.666	43.429
Bedrijfstoelagen in % van inkomen	61	75	59	67	60
Inkomen uit bedrijf per oaje (5 jrs gem.)	28.592	22.239	28.227	25.196	24.067

# Bijlage 16 Melkvee Overzichtstabellen provincies/N-NL en NL 2020

	2020					2020				
	Basisscenario		Afbouwscenario			Basisscenario		Afbouwscenario		
	Groningen	Friesland	Drenthe	Noord-NL	NL	Groningen	Friesland	Drenthe	Noord-NL	NL
<b>Totaal melkvee</b>										
Aantal bedrijven	901	2.698	1.017	4.617	16.182	901	2.698	1.017	4.617	16.182
Aantal hectare	70	65	64	66	55	70	65	64	66	55
Aantal koeien	125	117	115	118	105	125	117	115	118	105
Pijler 1	26.760	24.732	24.531	25.084	20.935	14.866	13.740	13.628	13.935	11.630
Bedrijfstoelagen per hectare	383	383	383	383	383	213	213	213	213	213
Inkomen uit bedrijf (5 jrs gem.)	56.386	48.892	49.515	50.495	44.267	44.925	38.140	38.574	39.576	35.046
Bedrijfstoelagen in % van inkomen	47	51	50	50	47	33	36	35	35	33
Inkomen uit bedrijf per oaje (5 jrs gem.)	33.169	28.428	28.499	29.350	26.637	26.427	22.176	22.202	23.004	21.089

# Bijlage 17 Melkvee Overzichtstabellen provincies/N-NL en NL 2020

	2020					2020				
	Basisscenario		Afbouwscenario			Basisscenario		Afbouwscenario		
	Groningen	Friesland	Drenthe	Noord-NL	NL	Groningen	Friesland	Drenthe	Noord-NL	NL
<b>&lt;13.000 kg/ha (extensief)</b>										
Aantal bedrijven	270	824	254	1.348	4.309	270	824	254	1.348	4.309
Aantal hectare	62	62	63	62	51	62	62	63	62	51
Aantal koeien	84	92	86	89	74	84	92	86	89	74
Pijler 1	23.676	23.607	24.218	23.736	19.621	13.153	13.115	13.454	13.187	10.901
Bedrijfstoelagen per hectare	383	383	383	383	383	213	213	213	213	213
Inkomen uit bedrijf (5 jrs gem.)	53.997	46.782	51.724	49.119	42.489	43.474	36.290	40.960	38.570	33.769
Bedrijfstoelagen in % van inkomen	44	50	47	48	46	30	36	33	34	32
Inkomen uit bedrijf per oaje (5 jrs gem.)	34.991	28.705	30.097	30.176	28.577	28.172	22.267	23.834	23.695	22.712

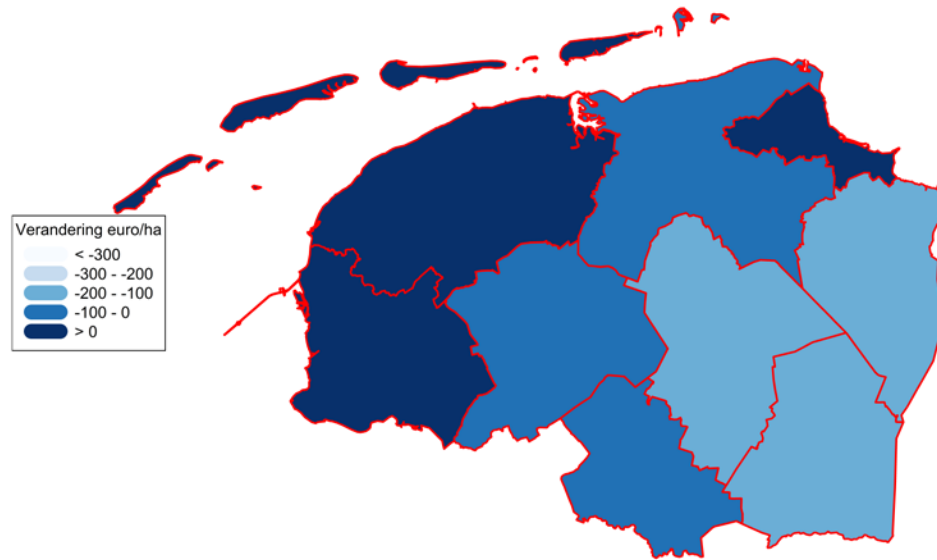
# Bijlage 18 Melkvee Overzichtstabellen provincies/N-NL en NL 2020

	2020					2020				
	Basisscenario		Afbouwscenario			Basisscenario		Afbouwscenario		
	Groningen	Friesland	Drenthe	Noord-NL	NL	Groningen	Friesland	Drenthe	Noord-NL	NL
<b>13-16.000 kg/ha (gematigd)</b>										
Aantal bedrijven	277	779	246	1.302	4.178	277	779	246	1.302	4.178
Aantal hectare	64	62	66	63	56	64	62	66	63	56
Aantal koeien	115	114	119	115	103	115	114	119	115	103
Pijler 1	24.661	23.566	25.234	24.114	21.246	13.700	13.092	14.019	13.397	11.803
Bedrijfstoelagen per hectare	383	383	383	383	383	213	213	213	213	213
Inkomen uit bedrijf (5 jrs gem.)	64.941	58.825	48.892	57.534	51.805	53.981	48.351	37.677	46.817	42.363
Bedrijfstoelagen in % van inkomen	38	40	52	42	41	25	27	37	29	28
Inkomen uit bedrijf per oaje (5 jrs gem.)	41.454	37.374	29.440	36.108	33.643	34.457	30.720	22.687	29.382	27.511

# Bijlage 19 Melkvee Overzichtstabellen provincies/N-NL en NL 2020

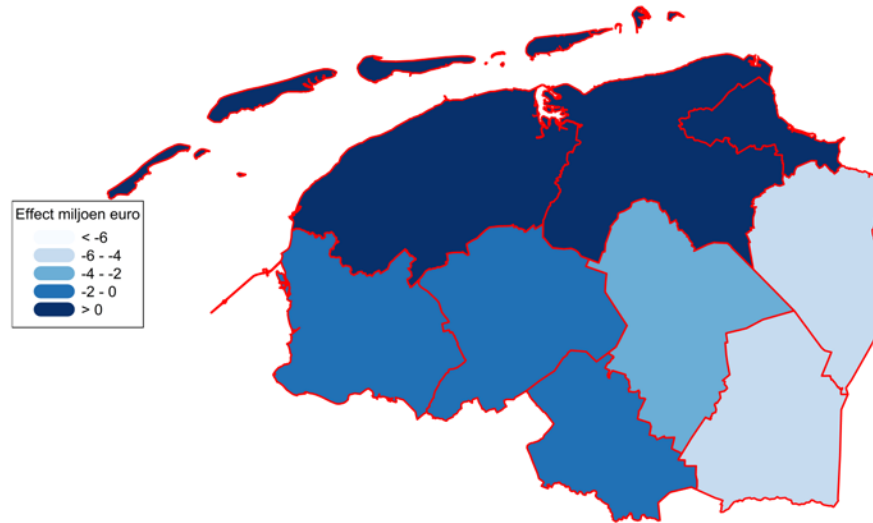
	2020					2020				
	Basisscenario		Afbouwscenario			Basisscenario		Afbouwscenario		
	Groningen	Friesland	Drenthe	Noord-NL	NL	Groningen	Friesland	Drenthe	Noord-NL	NL
<b>&gt;16.000 kg/ha (intensief)</b>										
Aantal bedrijven	354	1.095	518	1.967	7.695	354	1.095	518	1.967	7.695
Aantal hectare	80	69	64	70	56	80	69	64	70	56
Aantal koeien	164	139	127	140	123	164	139	127	140	123
Pijler 1	30.759	26.408	24.350	26.649	21.501	17.088	14.671	13.528	14.805	11.945
Bedrijfstoelagen per hectare	383	383	383	383	383	213	213	213	213	213
Inkomen uit bedrijf (5 jrs gem.)	50.829	37.984	47.752	43.374	39.837	37.159	26.247	36.929	31.530	30.281
Bedrijfstoelagen in % van inkomen	61	70	51	61	54	46	56	37	47	39
Inkomen uit bedrijf per oaje (5 jrs gem.)	26.416	20.083	26.781	23.219	21.815	19.311	13.877	20.712	16.879	16.582

## Bijlage 20 Effect in euro per ha voor akkerbouw in het basisscenario (2020 ten opzichte van 2015)

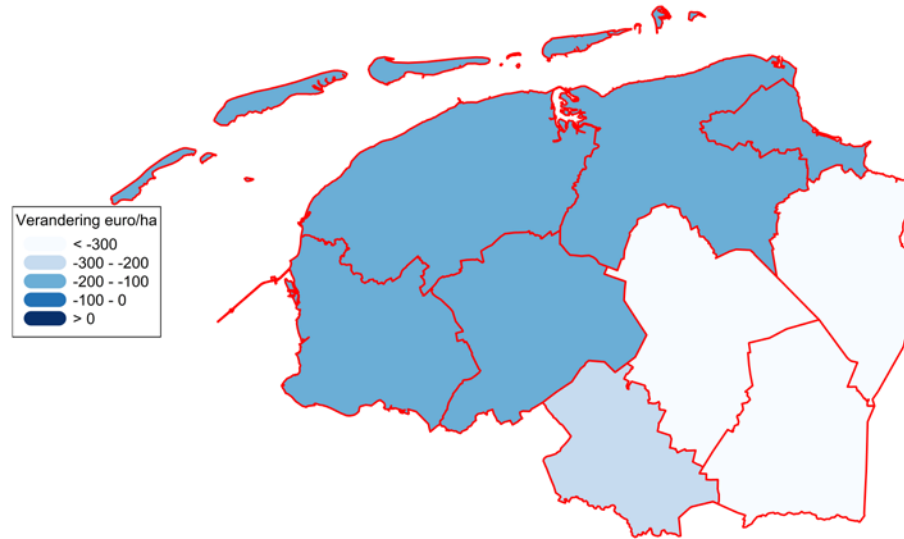




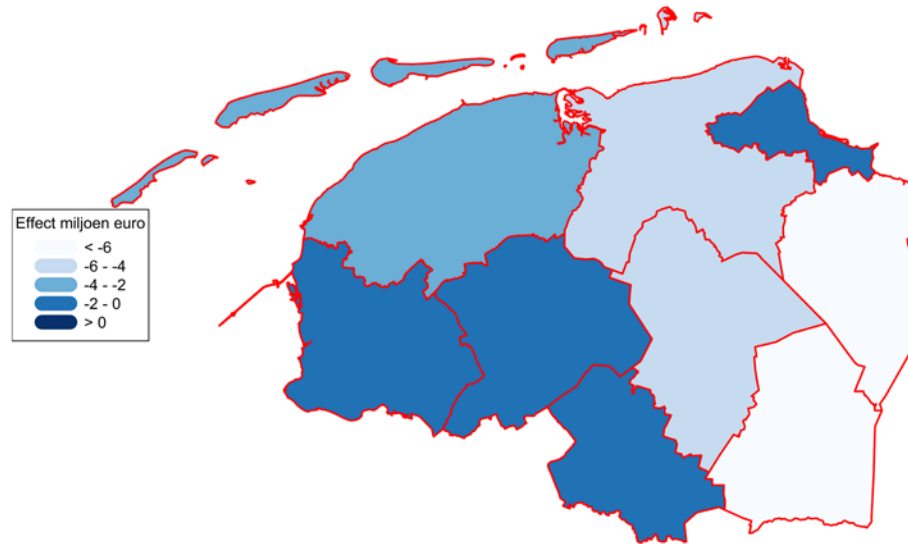
## Bijlage 21 Effect in miljoen euro voor akkerbouw in het basisscenario (2020 ten opzichte van 2015)



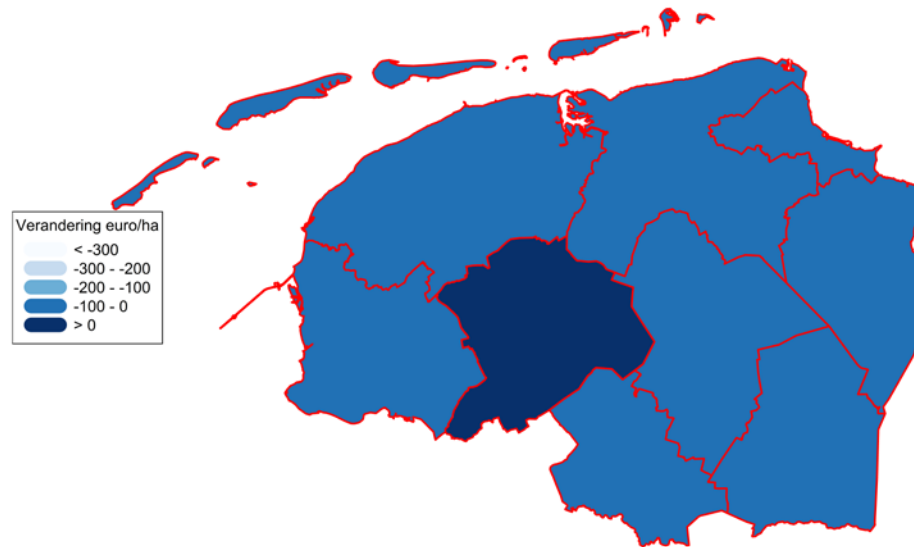
## Bijlage 22 Effect in euro per ha voor akkerbouw in het afbouwscenario (2020 ten opzichte van 2015)



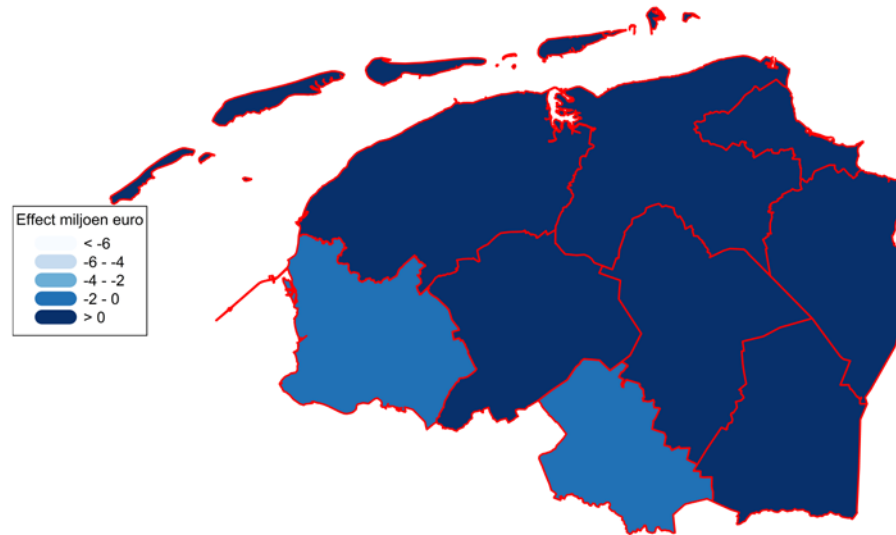
## Bijlage 23 Effect in miljoen euro voor akkerbouw in het afbouwscenario (2020 ten opzichte van 2015)



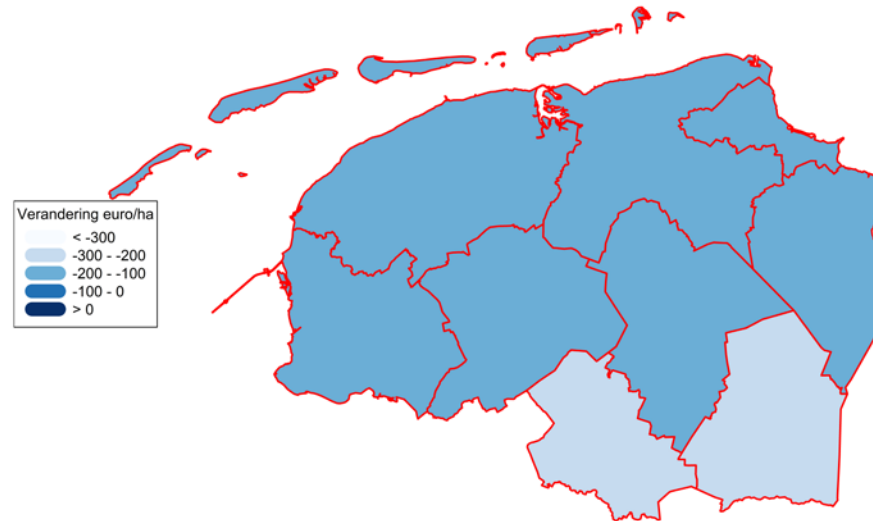
## Bijlage 24 Effect in euro per ha voor melkveehouderij in het basisscenario (2020 ten opzichte van 2015)



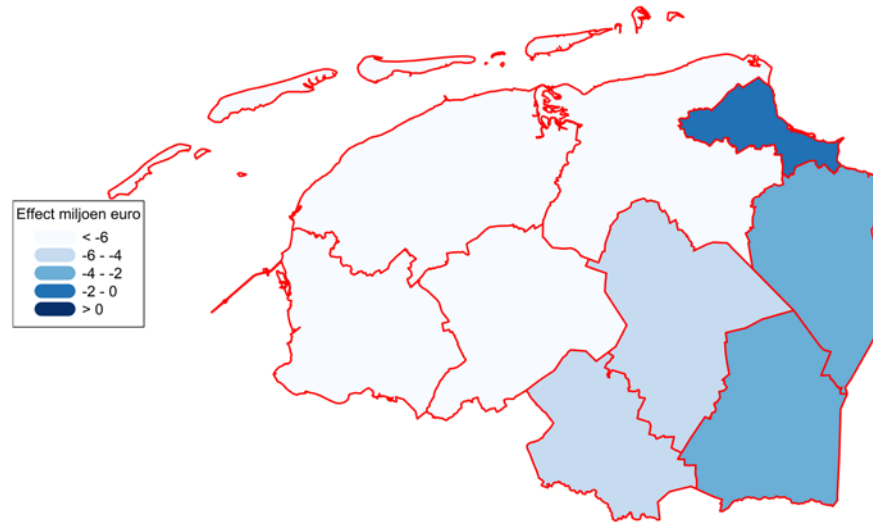
## Bijlage 25 Effect in miljoen euro voor melkveehouderij in het basisscenario (2020 ten opzichte van 2015)



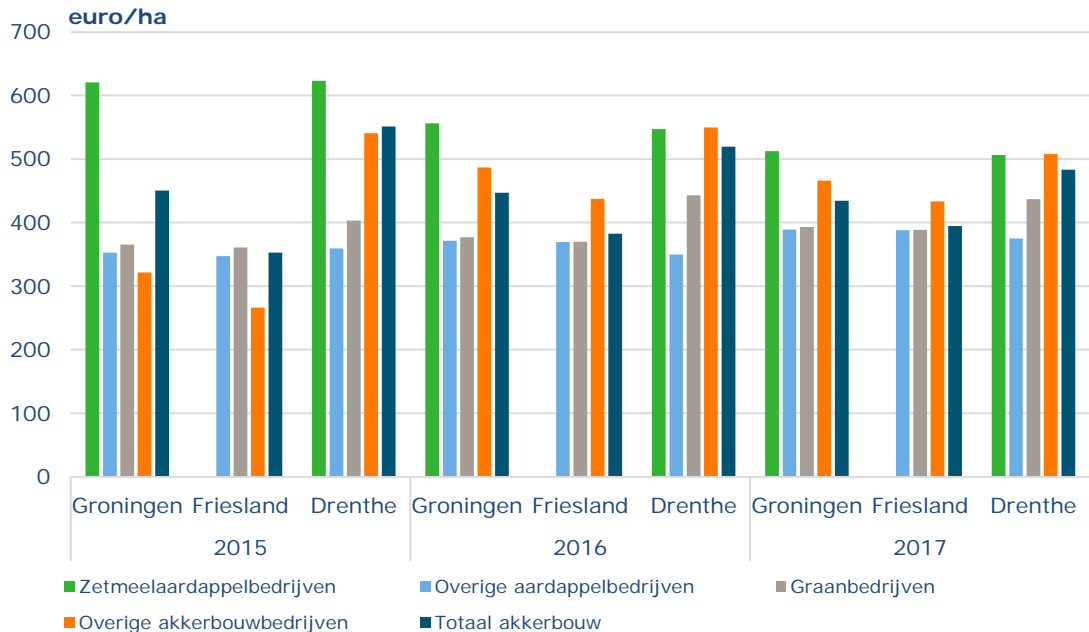
## Bijlage 26 Effect in euro per ha voor melkveehouderij in het afbouwscenario (2020 ten opzichte van 2015)



## Bijlage 27 Effect in miljoen euro voor melkveehouderij in het afbouwscenario (2020 ten opzichte van 2015)



# Bijlage 28 Verandering 2015-2017: Lichte stijging gemiddelde betaling/ha akkerbouw

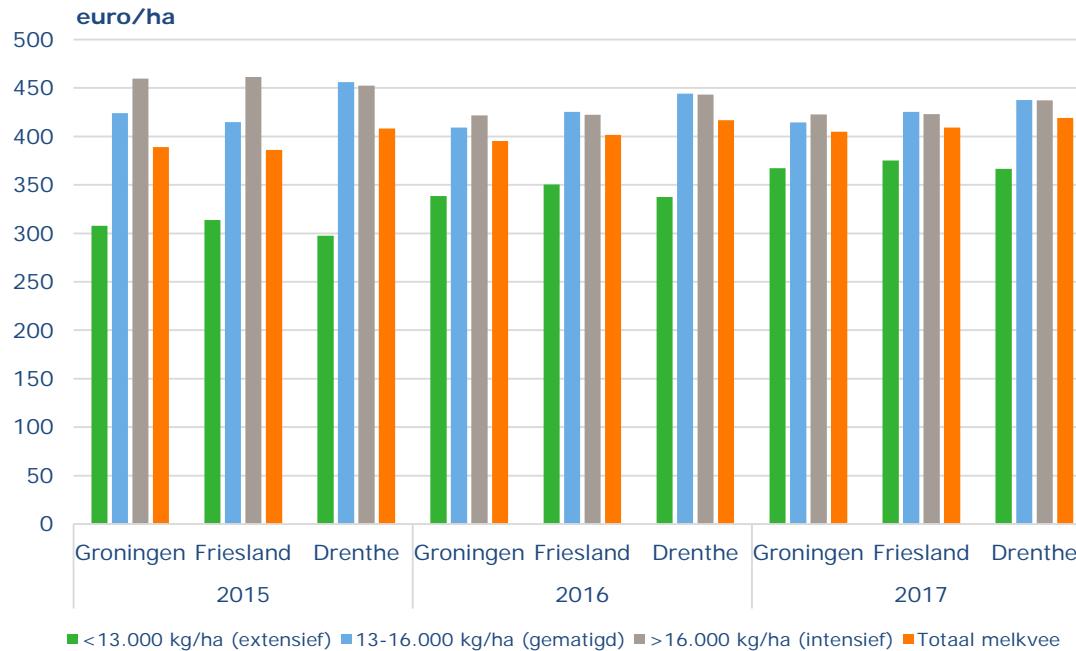


- De gemiddelde bedrijfstoelage per hectare is op **zetmeelaardappelbedrijven** het hoogst. Daar **daalt** de toeslag tussen 2015 en 2017 met meer dan 100 euro/ha.
- Voor **akkerbouw totaal stijgt** de betaling per hectare licht.
- Zetmeelaardappelbedrijven komen in Friesland nauwelijks voor en worden niet getoond.

Figuur B1 Bedrijfstoelagen uit het GLB (euro/ha) naar regio en subtype akkerbouw



## Bijlage 29 Situatie 2015-2017 (2): Toeslagen melkveehouderij per hectare circa 400 euro



**Figuur B2** Bedrijfstoeslagen uit het GLB (euro/ha) naar regio en intensiteit

- In 2017 ligt bij de melkveebedrijven het niveau van de bedrijfstoeslagen op **circa 410 euro per hectare**, in Nederland 417 euro/ha.
- Voor de **extensieve** bedrijven is dit met ruim 370 euro lager, bij de andere typen hoger.
- Bedragen per type op provinciaal niveau vergelijkbaar.
- De bedragen zijn op extensieve bedrijven tussen 2015 en 2017 gestegen, op intensieve bedrijven gedaald.

# Meer informatie

Bert Smit - bertb.smit@wur.nl

+31 (0)320 293 528

[www.wur.nl/economic-research](http://www.wur.nl/economic-research)

Wageningen Economic Research

Rapport 2018-054

Projectcode 2282200413

Deze publicatie kan worden gedownload via:

<http://edepot.wur.nl/451500>

Dit onderzoek is uitgevoerd door  
Wageningen Economic Research in opdracht van en  
gefinancierd door de provincies Groningen, Fryslân en  
Drenthe.

Fotografie: Shutterstock, Wageningen University & Research

