



VARKENSVOEDERS BIJNA 5% DUURDER

De stijgende prijzen voor de verschillende voedermiddelen resulteren in duurdere varkensvoerders. De prijsstijging bij de diverse vleesvarkensvoerders varieerde tussen 4,64 en 5,20%. Drachtmeel werd 3,40% duurder, terwijl lactomeel nu 4,79% meer kost. Herformuleringen van sommige rantsoenen is deze maand financieel interessant en levert een kostenreductie op tot maximaal 0,50%. – *Dirk Fremaut, UGent*

Sinds onze laatste berekeningen (zie *Management&Techniek* 23 van 15 december 2017) stelden we vast dat de meeste veevoedergrondstoffen duurder geworden zijn. Zowel granen, graanbijproducten, celstofrijke producten als eiwitrijke voedermiddelen werden in deze periode duurder. Deze prijswijzigingen op de grondstoffenmarkt hadden een sterk negatief (stijgend) effect op de totale voedermiddelenkostprijs voor de diverse vleesvarkens- en zeugvoerders. Gemiddeld kunnen we stellen dat de prijs van de granen met ongeveer 1,80% toenam ten opzichte van december. De prijs van gerst steeg met 3,63% en bedraagt momenteel 171 euro/ton, terwijl tarwe 1,20% duurder werd (171 euro/ton). De aankooprijzen van maïs steeg slechts met 0,43% en kost nu 176 euro per ton. In overeenstemming met de duurdere granen werden ook de graanbijproducten iets duurder. De aankooprijzen van tarwekortmeel nam met 0,71% toe en kost nu 141 euro in plaats van 140 euro/ton). Tarweglutenfeed werd in de voorbije drie

maanden eveneens duurder en kost nu 145 euro per ton. In vergelijking met december steeg de prijs van sojaproducten fors. De prijs van sojaschroot nam met 16,57% toe, terwijl volvette sojabonen nu 14,67% meer kosten. Momenteel bedraagt de aankooprijzen van sojaschroot en volvette sojabonen respectievelijk 387 euro/ton en 469 euro/ton. Koolzaadschroot is in deze periode 27,17% duurder geworden en kost momenteel 234 euro/ton. In overeenstemming met de vorige periode is de prijs van voedererwten gelijk gebleven. De actuele prijs van voedererwten bedraagt 204 euro per ton. Alle zuivere aminozuren, met uitzondering van L-valine, kosten ongeveer hetzelfde als in december. De aankooprijzen van L-valine werd 6,49% goedkoper. Bij de celstofrijke voedermiddelen stelden we een gemiddelde prijsstijging van 2,22% vast. Bietenpulp kost momenteel 4,99% meer (169 euro/ton), terwijl de luzernepellets 0,53% duurder werden (189 euro/ton). De schommelingen op de grondstoffenmarkt hadden deze maand een negatieve

impact op de veevoederprijzen. Herformuleringen van de diverse samengestelde rantsoenen leidde voor enkele formules tot een redelijke reductie van de kostprijs. Gemiddeld werden de mengvoerders voor vleesvarkens ongeveer 7,65 euro tot 12,62 euro per ton duurder in vergelijking met december laatstleden. De voedermiddelenkostprijs voor de productie van drachtmeel nam eveneens met 6,67 euro per ton toe, terwijl lactomeel 10,95 euro per ton duurder werd. De berekeningen in dit artikel zijn gebaseerd op de prijsnoteringen van 6 maart 2018.

Vleesvarkensvoeder fase 1

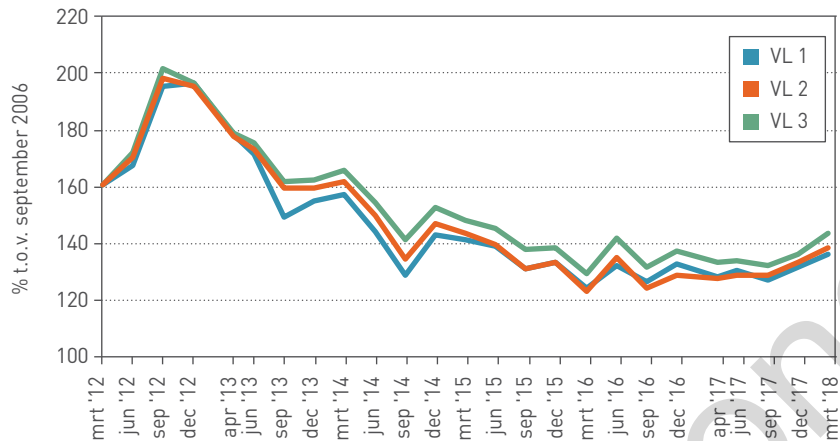
Fase 1 (tabel 1 en figuur 1, VL1) is een vleesvarkensvoeder voor het gewichtstraject 20 tot 45 kg. De zelfmenger stelt dit rantsoen volledig zelf samen en de gepubliceerde kostprijs heeft enkel betrekking op de voedermiddelenkostprijs van het rantsoen. Als een zelfmenger de samenstelling van zijn veevoeder niet wijzigt, dan bedraagt de voedermiddelenkostprijs 243,53 euro/ton in vergelij-

.....
Herformulieren van de diverse samengestelde rantsoenen leidde voor enkele formules tot een redelijke reductie van de kostprijs.

king met 230,11 euro/ton in december. Dit betekent dat de kostprijs van deze formule met 13,42 euro/ton of met 5,83% is toegenomen. Na heroptimalisatie van de formule bedraagt de prijs van het voeder 242,73 euro. De nieuwe formule kost 0,80 euro/ton minder dan het niet-herberekenende rantsoen. De samenstelling van het geheroptimaliseerde voeder vind je in tabel 1. Wegens de relatief hoge prijs voor gerst blijft het aandeel gerst in de VL1-formule minimaal, namelijk 15,00%. In het rantsoen van december laatstleden was er 18,61% maïs aanwezig en werd slechts 6,28% tarwekortmeel gebruikt. De huidige formule bevat slechts 3,70% maïs en 6,58% tarwekortmeel. Tarweglutenfeed blijft op hetzelfde maximale niveau, namelijk 8,00%. De hoge prijzen voor de eiwitrijke voedermiddelen hebben ertoe geleid dat er minder sojaschoot opgenomen werd in het rantsoen. In december bevatte bovenstaande formule nog 11,55% sojaschroot terwijl dit aandeel momenteel gedaald is tot 8,60%. De eiwitvoorziening in deze formule is afkomstig van sojaschroot (8,60%), voedererwten (7,00%), koolzaad-

Tabel 1 Samenstelling geoptimaliseerde rantsoenen voor vleesvarkens (betreft grondstoffenkostprijs, productiekost is niet inbegrepen)

	VL1	VL2	VL3
Prijs (87% DS) in euro/ton	242,73	224,14	209,28
Samenstelling (aandeel in %)			
Tarwe	35,00	35,00	35,00
Gerst	15,00	23,56	15,00
Sojaschroot Arg 49/3,5	8,6	10,87	2,47
Tarweglutenfeed	8,00	5,39	9,39
Koolzaadschroot	5,00	0,00	8,00
Maniok	0,00	0,00	0,00
Tarwekortmeel	6,58	8,76	5,24
Luzerne	0,00	0,00	0,00
Suikerbietenpulp	1,00	1,00	1,00
Erwten	7,00	7,00	13,12
Maïs	3,70	2,58	4,84
Sojabonen	5,00	0,00	0,00
Kern + aminozuren + olie	5,12	5,84	5,94
Totaal	100,00	100,00	100,00



Figuur 1 Prijsolutie voeders voor vleesvarkens sinds juni 2012 (basisprijs september 2006 = 100%)

schroot (5,00%) en volvette sojabonen (5,00%, minimeis). Het totale ruweiwitgehalte van het VL1-rantsoen bedraagt 16,94%. Dit is 1,68% minder dan in december. Het totale fosforgehalte bedraagt 0,45%. Tegenover de referentiegrondstoffenkostprijs van de veevoeders in maart 2012 blijkt de grondstoffenkostprijs van bovenstaande formule 10,51% goedkoper (figuur 1). Wanneer we naar de inkooprijzen kijken, dan blijkt dat de inkooprijzen van luzernepellets 110,60 euro per ton bedraagt. Wanneer de huidige prijs van 189 euro daalt tot 110,60 euro, dan zal 2,82% luzernepellets worden opgenomen in de formule. De inkooprijzen van sorghum, een graan dat in deze berekeningen als testvoedermiddel wordt beschouwd, bedraagt momenteel 186,24 euro per ton. Bij deze prijs zou er 3,52% sorghum in de VL1-formule worden opgenomen.

Vleesvarkensvoeder fase 2

Fase 2 (tabel 1 en figuur 1, VL2) staat voor een vleesvarkensvoeder, voor het gewichtstraject 45 tot 75 kg. Indien het rantsoen niet geherformuleerd wordt, bedraagt de voedermiddelenkostprijs 225,21 euro/ton in vergelijking met 216,21 euro/ton (+4,28%) in december laatstleden. Na heroptimalisatie kost de VL2-formule 224,14 euro/ton. De samenstelling van dit voeder wordt weergegeven in tabel 1. In de VL2-formule is maïs, ondanks de vrij lage prijs, slechts voor 2,56% opgenomen in het rantsoen. Het tarwe-aandeel bleef op 35,00% en het aandeel gerst daalde van 27,68% naar 23,56%. In het VL2-rantsoen is 8,76% tarwekortmeel opgenomen en bedraagt het aandeel sojaschroot 10,87%. Koolzaadschroot wordt deze maand niet langer opgenomen in het rantsoen,

terwijl erwten maximaal (7,00%) worden opgenomen. De eiwitvoorziening in deze formule is bijgevolg afkomstig van sojaschroot (10,87%) en voedererwten (7,00%). Volvette sojabonen werden niet opgenomen in dit rantsoen. Het totale eiwitgehalte van de fase 2-formule bedraagt 15,32%. Het totale fosforgehalte is niet gewijzigd en bedraagt 0,47% (maximaal toegelaten gehalte). Tegenover de referentiegrondstoffenkostprijs van de veevoeders in maart 2012 blijkt de grondstoffenkostprijs van bovenstaande formule 13,84% goedkoper (figuur 1). Koolzaadschroot heeft momenteel een inkooprijzen van 228,63 euro per ton terwijl de huidige marktwaarde 234 euro/ton bedraagt. Het inkompercentage voor koolzaadschroot bedraagt 1,25%. De inkooprijzen van volvette sojabonen bedraagt 397,12 euro per ton. Als de kostprijs van dit voedermiddel zou dalen van de huidige marktwaarde van 469 euro per ton naar het niveau van de inkooprijzen, dan zouden 5,00% sojabonen in de formule worden opgenomen. De inkooprijzen van sorghum (testgrondstof) bedraagt 178,02 euro/ton met een inkomgehalte van 1,23%.

Vleesvarkensvoeder fase 3

Fase 3 (tabel 1 en figuur 1, VL3) staat voor een vleesvarkensvoeder voor het gewichtstraject van 75 tot 120 kg. Indien het rantsoen niet geherformuleerd wordt, bedraagt de voedermiddelenkostprijs 210,34 euro/ton in vergelijking met 201,63 euro/ton (+4,32%) in december. Na heroptimalisatie kost de VL3-formule 209,28 euro/ton. Dit is een kostenreductie van 1,06 euro per ton. De samenstelling van dit voeder wordt weergegeven in tabel 1 (p. 31). Tarwe wordt voor 35% (maximaal gehalte) opgenomen in de VL3-

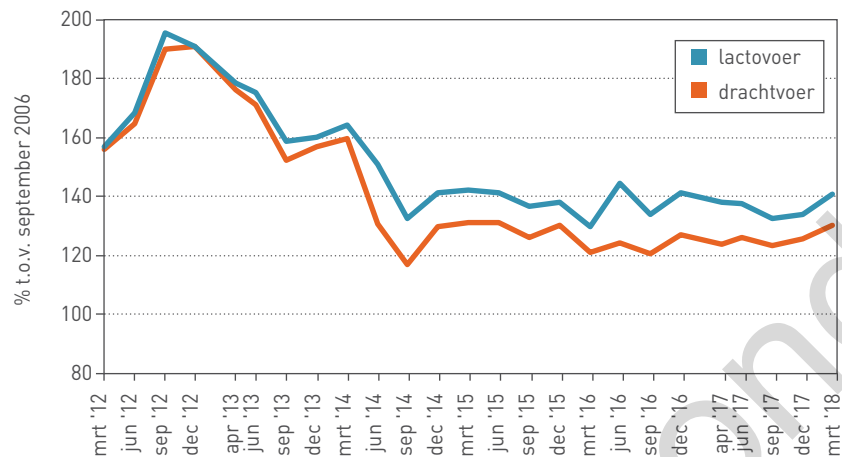
formule. Het aandeel gerst neemt af van 25% tot 15%. Het aandeel maïs is eveneens iets afgenomen, namelijk van 6,55% naar 4,84%. Het gehalte aan tarwekortmeel in het voeder van fase 3 nam iets toe, namelijk van 4,68% naar 5,24%. Het aandeel tarweglutenfeed in het rantsoen blijft ongeveer gelijk en bedraagt 9,39%. Luzerne werd niet opgenomen in het rantsoen. Het eiwit in dit rantsoen wordt aangebracht door sojaschroot (2,47%), koolzaadschroot (8,00%) en voedererwten (13,12%). Volvette sojabonen zijn niet opgenomen in de VL3-formule. Het totale eiwitgehalte van de fase 3-formule bedraagt 14,55%, terwijl het totale fosforgehalte 0,45% bedraagt. Tegenover de referentiegrondstoffenkostprijs van de veevoerders in maart 2012 blijkt de grondstoffenkostprijs van bovenstaande formule 15,19% goedkoper (figuur 1). De inkomprijs van volvette sojabonen bedraagt voor deze formule 424,69 euro/ton (de marktwaarde van volvette sojabonen bedraagt 469 euro/ton), het inkomgehalte is dan 0,27%. De inkomprijs van luzerne bedraagt 186,32 euro/ton (marktwaarde 189 euro/ton), het inkomgehalte bedraagt 1,00%. Voor de testgrondstof sorghum bedraagt de inkomprijs 176,25 euro en is het inkomgehalte 3,13%.

Zeugenvoeders

Tabel 2 geeft de geoptimaliseerde samenstelling van een klassiek dracht- en lactovoeder weer. De grondstoffenkostprijs om de zeugenvoeders samen te stellen, bedraagt momenteel 199,03 euro/ton voor het dracht- en 228,81 euro/ton voor het lactomeel. Als

Tabel 2 Samenstelling geoptimaliseerde zeugenrantsoenen (betreft grondstoffenkostprijs, productiekost is niet inbegrepen)

	Lactovoer	Drachtvoer
Prijs (87% DS) in euro/ton	228,81	199,03
Tarwe	10,00	10,00
Gerst	8,00	10,00
Sojaschroot ARG 49/3.5	9,16	0,00
Tarweglutenfeed	5,00	2,77
Koolzaadschroot	7,00	8,27
Maniok	0,00	0,00
Tarwekortmeel	5,00	15,00
Luzerne	0,00	3,94
Suikerbietpulp	7,62	5,40
Erwten	10,00	0,00
Maïs	30,00	40,00
Sojabonen	2,20	0,00
Kern + aminozuren	6,02	4,62
Totaal	100,00	100,00



Figuur 2 Prijzevolutie voeders voor drachtige en lacterende zeugen sinds juni 2012 (basisprijs september 2006 = 100%)

we ons baseren op de formule van december laatstleden, dan mogen we stellen dat – na heroptimalisatie – de voedermiddelenkosten voor het drachtvoeder eveneens zijn toegenomen. We noteren een kostenstijging van 8,63 euro/ton (+4,49%) voor het drachtvoeder. In diezelfde periode werd het lactovoeder 10,95 euro per ton duurder (+5,03%). De prijzevolutie van de zeugenvoeders wordt weergegeven in figuur 2. Voor het lactovoeder stellen we vast dat de formule niet gewijzigd is in vergelijking met december 2017. Luzerne wordt niet opgenomen in het lactovoeder. Deze celstofbron is vervangen door suikerbietpulp. Het eiwit in het lactomeel wordt vooral gehaald uit volvette sojabonen (2,20%), sojaschroot (9,26%), koolzaadschroot (7,00%) en erwten (10,00%). In het drachtmeel werd het eiwit enkel aangebracht door koolzaadschroot (8,27%). Sojaschroot, volvette sojabonen en voedererwten werden niet opgenomen in het drachtmeel. Maïs wordt voor 30% opgenomen in het lactovoeder en voor 40,00% in het drachtvoeder. In het lactomeel wordt tarwekortmeel voor 5% opgenomen, terwijl in het drachtvoeder 15% kortmeel aanwezig is. In het lactovoeder wordt momenteel 5% tarweglutenfeed opgenomen terwijl in het drachtvoeder 2,77% tarweglutenfeed opgenomen wordt. Suikerbietpulp wordt voor 7,62% opgenomen in het lactomeel, terwijl in het drachtvoeder het aandeel suikerbietpulp daalde van 10,74% tot 5,40%. Luzernepellets zijn terug interessant geworden en worden voor 3,94% opgenomen in deze formule. De inkomprijs voor erwten bedraagt voor het drachtmeel 200,89 euro/ton, het inkompercentage is hierbij 3,86%. Voor dracht-

meel hebben volvette sojabonen en sojaschroot respectievelijk een inkomprijs van 349,41 euro en 278,65 euro per ton met een inkompercentage van respectievelijk 6,19% en 4,80%. Voor sorghum noteren we respectievelijk een inkomprijs van 198,55 euro voor het lactomeel en 176,07 euro voor het drachtmeel. De inkompercentages bedragen respectievelijk 21,93% en 2,72%. Luzernepellets hebben voor het drachtmeel een inkomprijs van 138,85 euro per ton met een bijbehorend inkompercentage van 2,89%.

Prijswijzigingen

De stijgende prijzen van de verschillende veevoedermiddelen op de grondstoffenmarkt leidden tot een toename van de kostprijs van de diverse varkensvoerders. Herformuleren van de rantsoenen had deze maand een redelijke invloed op de kostprijs. Bij het VL1-voeder, het VL2-voeder en het VL3-voeder bedroeg de kostenreductie respectievelijk 0,43% (-0,80 euro/ton), 0,48% (-1,07 euro/ton) en 0,50% (-1,06 euro/ton). De grondstofprijzen van het volledige mengvoeder, na herformulering, steeg met 4,64% tot 5,20% voor de verschillende vleesvarkensrantsoenen. Voor het drachtvoeder bedroeg de prijsstijging 3,40% (+6,77 euro/ton). Het lactovoeder werd 4,79% duurder (+10,95 euro/ton). ■

Dit artikel kadert in de reeks 'Varkensvoerders produceren tegen minimale kostprijs'. Het vorige artikel verscheen in *Management&Techniek* 23 van 15 december 2017.