

# Koreaanse trekjes

*Eerste kennismaking met New Holland E26C-minigraver*

New Holland heeft begin dit jaar een nieuwe serie minigravers op de markt gebracht. Uit deze serie van 1,8 tot 6,0 ton en met motoren van 12,5 tot 48 kW (17 tot 65 pk) kozen wij de E26C, een 2,6-tons graver die met toebehoren erbij nog met 3,5 ton trekgewicht kan worden verplaatst. Onze Belgische collega Peter Menten probeerde de machine uit.

De invloed van de samenwerking tussen New Holland en het Zuid-Koreaanse Hyundai is duidelijk voelbaar: de machine is ergonomisch opgebouwd en ingedeeld, keurig afgewerkt en alles staat in een logische opstelling. Zodra de lekker zoevende 18 kW (25 pk) Kubota-motor wordt losgegooid, voelt het aan alsof we in een comfortabele graafmachine van de hogere klasse zitten; de stevigheid en souplesse van het rijwerk en de reactie van de arm op de joysticks geven al meteen een vertrouwde en degelijke indruk. De machine doet zonder vertraging wat de joystick vraagt. Het hydraulisch systeem heeft drie afzonderlijke pompen: een dubbele axiale plunjerpomp met een opbrengst van twee keer 27,6 liter per minuut en een tandwielpomp met een opbrengst van 19,6 liter. De 2,6-tonner is voorzien van een gewone handgas-hendel aan de linkerkant van de machine. De Kubota-motor voldoet aan de Stage IV-emissienorm met een mechanische regeling en zonder veel extra poespas. Al bij half gas is er voldoende hydraulisch vermogen om te kunnen werken.

## Afdraaien mag sneller

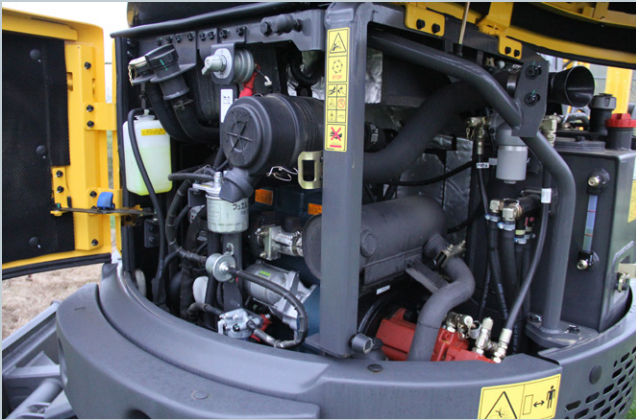
De machine draait niet zo snel als we zouden willen, maar dat heeft alles met de opbouw van het hydraulisch systeem te maken. Bij gewoon afdraaien met de rijkhendels zouden de rupsen naar ons gevoel krachtiger kunnen draaien, want wanneer je zachtjes mee beweegt met de joystick van het zwenken gaan ze immers wel sneller lopen. Een pluspunt is de tweede snelheidstrap, waarbij de machine 4,5 km/u rijdt: een aangename snelheid om de machine te verplaatsen. De lange (hoge) hendels voor het rijden blijken handig, want daardoor hoeft je niet voorovergebogen in de machine te zitten. De drukknop voor de tweede snelheidstrap staat op de hendel en dat maakt het gemakkelijk om snel op te schakelen. Rechttuit levert het rijwerk veel kracht. Dat komt vooral tot uiting bij het afschrappen van grond en het nivelleren. Dan kan met het dozerblad mooi nivelleer- en opduwwerk worden verricht. Op steile hellingen kan de tweetraps rijaandrijving zo worden ingesteld dat hij automatisch terugschakelt naar de lagere groep zodra de gevraagde rijkkracht toeneemt. Hoewel de E26C een binnendraaier is, staat hij stabiel in het werk, zelfs met een uitgestrekte arm en volle graafbak. Wel moet je bij het werken aan de zijkant het schuifblad te gebruiken, want alles kent zijn grenzen.

## Ruimtegevoel

Zittend in de cabine heb je een gevoel van ruimte. De armsteunen staan meteen op de juiste afstand en het is fijn dat ze van zacht materiaal zijn gemaakt. Het portier gaat ver genoeg open en blijft in geopende toestand binnen de draaicirkel. In- en uitstappen gaat vlot en de afwerking is sober en degelijk. Op deze testmachine staat de standaard digitale zijconsole, die onder meer is uitgerust met een geïntegreerde diefstalbeveiliging met code. Een minpuntje is de vulopening van de brandstoftank. Doordat de bovenkant daarvan nog ver onder de motorkap zit, heb je een trechter met een lange hals nodig om morsvrij te kunnen vullen. Met open motorkap is er onvoldoende ruimte om met een grote jerrycan te werken.

We proberen de machine uit met een combinatie van kubieke-meterwerk (dus met een stevig tempo grond laden), nivelleren en het uitgraven van grond. Bij het laden vanaf de





*Alle punten voor het dagelijks onderhoud zijn goed bereikbaar. Door de positie van de motor wordt ook de overdracht van warmte en geluid naar de cabine vermindert.*



*Het interieur is sober, maar aangenaam ruim en straalt rust uit. De zachte armsteunen zijn een genot op lange dagen.*



*Bij deze modern vormgegeven minigraver blijft het geopende portier binnen de draaicirkel. In dit geval is de machine voor stabielere werken uitgevoerd met extra contragewicht.*



*Het zicht naar voren is voldoende, maar zoals bij veel minigravers beperkt de montage van de olieleidingen over de giek het zicht als we rechts werken.*

hoop zien we de voordelen van de overzichtelijke en sobere cabine. Je kunt snel heen en weer draaien, zonder het overzicht over het 'werk' te verliezen. Het hydraulisch systeem reageert heel accuraat op de bewegingen van de joysticks en door de stabiliteit van de machine kun je vlot met uitgestrekte arm scheppen, afdraaien en lossen. De testmachine is een binnendraaier, maar is uitgerust met extra contragewicht. Bij het zijwaarts werken komen we erachter dat de leidingen op de graafarm iets beter zouden moeten worden weggewerkt. De arm kan 75 graden naar links en 50 graden naar rechts draaien en zit iets te veel in het gezichtsveld om het werk van de bak te kunnen volgen. Links is het zicht op het zijwaarts werken royaal. De hendel om het schuifblad te bedienen, staat rechts van de armsteun en ligt goed in de hand, waardoor het nivelleren ergonomisch goed en nog vlotter verloopt. Bij het voortduwen van grond met het dozerblad valt ons sterk op dat het rijwerk amper aan kracht inboet. De kinematic van de arm en die van de bak zijn goed op elkaar afgestemd voor het nivelleren en geven veel kracht bij het uitgraven. Met een opbrekkracht van 21,1 kN doet deze mini niet onder voor andere minigravers in deze klasse.

### **Opvallende zaken**

Bij de derde en vierde functie, die via een drukknop op de joystick worden geactiveerd, is de opbrengst regelbaar. Dat

kan nuttig zijn bij het werken met een sorteergrijper of een ander uitrustingsstuk. De voorruit openen gaat snel en comfortabel door de handgrepen die links en rechts op het frame staan; deze liggen goed in de hand. De voorruit zit ook veilig uit de weg en uit het zicht van de chauffeur. De glazen ruit boven aan de voorkant geeft een gevoel van ruimte en zorgt voor een prima zicht als er in de hoogte moet worden gewerkt. De motor zit aan de rechterkant van de machine en door de motorkap in zijn geheel te openen, kunnen alle vitale onderhoudspunten in één oogopslag worden gecontroleerd. Het wisselen van bakken en uitrustingsstukken verloopt soepel en veilig met het in dit geval aanwezige mechanische Klac-snelwisselsysteem. Nuttig is ook de centrale smering, waarbij alle smeerpunten overzichtelijk bij elkaar zijn samengebracht.

Flexibiliteit en wendbaarheid waren uitgangspunten bij de ontwikkeling van deze graafmachines. Met een ruime keuze aan uitvoeringen met of zonder cabine en al dan niet uitgevoerd als 'binnendraaier' wil New Holland hiervoor ook cumelabedrijven laten warmlopen. De distributie zal in eerste instantie verlopen via de New Holland-landbouwdealers. Die klanten mogen dan dus rekenen op een goede New Holland-Koreaan.

TEKST EN FOTO'S: Peter Menten