

Tien jaar Bosland: een overzicht van ontstaan en evolutie

Bosland is gesitueerd in het noordoosten van Vlaanderen (Limburg) en is de naam van het statutaire partnerschap van de gemeenten Hechtel-Eksel, Lommel en Overpelt, het Agentschap voor Natuur en Bos, het Regionaal Landschap Lage Kempen en Toerisme Limburg. De samenwerking begon als een expert-gebaseerde intergemeentelijke samenwerking met het oog op een gezamenlijk duurzaam beheer van de openbare bossen in de drie gemeenten. Tien jaar later is Bosland uitgegroeid tot een mooi voorbeeld van een duurzame lokale ontwikkeling voortbouwend op de hoge lokale natuurkwaliteit met een sterke lokale verankering en gestuurd door samenwerking en participatie. In dit artikel geven we een bondig overzicht van de evoluties in Bosland, zowel binnen het partnerschap, als binnen de visie op natuur, recreatie, duurzame ontwikkeling en participatie.

RIK DE VREESE (BOS+)



Figuur 1: Spelende kinderen in Bosland (deelgebied Kattenbos met land art van Will Beckers).
© Kobe Van Looveren (in opdracht van Bosland)

Het bos in Bosland

Bosland is ontstaan vanuit de ambitie om de openbare bossen in Overpelt, Lommel en Hechtel-Eksel op een duurzame manier te beheren op basis van een **gezamenlijke langetermijnvisie**. Ook vandaag is de natuur nog steeds de spil van het hele project. Bijna 10.000 ha (of 44%) van de gezamenlijke oppervlakte van de drie gemeenten is bos of natuurgebied (het militair domein Kamp Beverlo meegerekend); driekwart hiervan is openbaar domein. De open natuur omvat heide, landduinen, open water en valleigebieden; de bossen bestaan vooral uit den (80%), een erfenis uit het mijnverleden van de regio.

Bosland is de thuis voor heel wat **Europees beschermde soorten** (zoals boomleeuwerik, gladde slang, gevlekt witsnuitlibel en nachtzwaluw), maar ook heel wat regionaal beschermde soorten (waaronder veel dag- en nachtvlinders). Ongeveer 30% van de oppervlakte van Bosland is aangeduid als Natura 2000-gebied, en is dus van groot belang voor het behoud van de natuur op Europees niveau.

Bosland is belangrijk voor **Europees beschermde habitats** zoals heide, landduinen, zure eikenbossen en vennen.

Snel na de officiële start in 2006 werd een nieuwe bosbeheerisatie opgesteld in dialoog met de bevolking en andere belangengroepen. De nieuwe visie benadert Bosland op landschapsschaal. In uitvoering van de visie werden een aantal andere plannen opgemaakt.

- Op basis van een participatieve modellering van verschillende scenario's (SimForTree, zie ook Bosrevue 28) werd een **langetermijnvisie op houtproductie** opgesteld, samen met de natuur- en de houtsector. Er werd beslist om het aandeel den tegen 2070 te laten dalen tot 44 % van de bosoppervlakte, ten voordele van meer inheemse loofboomsoorten, maar ook ten voordele van economisch interessante soorten zoals lork en Douglas. Ook wordt 6% van het bos omgevormd naar open habitats en is er meer aandacht voor bosranden, open

corridors tussen de bestanden, oude en dode bomen. Het “nieuwe” bosbeheer leidt ook tot een meer divers, en dus aantrekkelijker landschap voor de bezoekers. De lokale bevolking wordt zoveel mogelijk betrokken bij het bosbeheer, bijvoorbeeld door het aanbieden van brandhoutloten aan de omwonenden.

- Op de Blekerheide (in het noorden van Bosland) werd de heide op een grote oppervlakte hersteld met ondersteuning van het LIFE+ project Together en ook op andere locaties werden bestaande **heide- en landduinhabitats hersteld** en versterkt.
- Samen met recreanten en hun organisaties werd een plan voor de **recreatieve ontsluiting** van Bosland uitgewerkt. Er werd met de recreanten samengewerkt bij de concrete realisatie van de recreatieve infrastructuur in Bosland. Dit heeft ondermeer geleid tot uitgebreide nieuwe ruit- en mountainbikenetwerken, een netwerk van speelbossen en hondenlosloopzones.

Het **lokale platform Fauna & Flora** verenigt de professionele natuurbeheerders met de vrijwillige natuurenthousiastelingen. Het platform focuste initieel op het verzamelen van biodiversiteitsdata en op het bespreken van opportuniteiten voor herstel en beheer van natuur in Bosland. Nu ondersteunt het platform heel wat concrete natuurherstelacties en organiseert het platform monitoring- en inventarisatie-acties op het terrein. Deze monitoring gaf duidelijk aan dat het nieuwe natuurbeheer werkt: soorten zoals veldparelmoervlinder, het groentje en de boszandloopkever vinden hun weg naar de nieuwe open natuur en de Europees beschermde nachtzwaluw groeide uit tot een echte mascotte met een belangrijke en stabiele populatie.

De Boslandgemeenten als intermediair naar de bevolking

In 2006 werd het eerste statutaire partnerschap tussen de Boslandgemeenten en het Agentschap voor Natuur en Bos opgestart, met als doel een gezamenlijk beheer van de openbare bossen in Lommel, Overpelt en Hechtel-Eksel. Deze sectorgerichte focus evolueerde gedurende tien jaar tot een geïntegreerde gebiedsgerichte visie op het landschap in de drie gemeenten. Daarbij gaat aandacht uit naar natuurlijk en cultureel erfgoed, recreatie, toerisme en lokale duurzame ontwikkeling gebaseerd op de natuurkwaliteit in de drie gemeenten. De **gemeenten hebben een unieke plaats** in ons democratisch bestel: ze staan heel dicht bij de bevolking, en vele beleidsdomeinen komen er samen. Het is net door samen te werken met de gemeenten dat Bosland kon uitgroeien tot een succes: Bosland kan rekenen op de communicatiekanalen, expertise en infrastructuur van de gemeenten, en anderzijds kan Bosland aan de gemeenten een meerwaarde bieden door **grensoverschrijdend te**

werken en mensen en middelen vanuit andere overheidsniveaus en organisaties te betrekken.

Samenwerking met bevolking

Bosland is er in de eerste plaats voor de lokale bevolking, en de lokale bevolking maakt Bosland mee tot een succes. Maar die lokale bevolking is heel divers, met tal van verenigingen, organisaties, achtergronden, bedrijven, enzovoort. Om de hele diversiteit van mensen te kunnen bereiken, werd eerst een **stakeholderanalyse** uitgevoerd: welke betrokkenen en organisaties bestaan er, wat zijn hun kernactiviteiten of voornaamste bezorgdheden, waar zijn zij actief? Op basis van dit overzicht wordt een **gedifferentieerd pallet aan middelen** ingezet, gaande van het informeren van de bevolking over de opstart van het project en het betrekken van de inwoners bij de planvorming, tot en met een actieve bijdrage van inwoners, recreanten, scholen en bedrijven aan de concrete uitvoering van specifieke acties. De bevolking wordt ook betrokken door het organiseren van evenementen naar aanleiding van de Week van het Bos, Nacht van de Duisternis of Monumentendag, of naar aanleiding van realisaties in Bosland (LIFE+ kick-off, opening van een speelbos, bosplantacties, ...).

Kinderen als dragers van Bosland

Bosland zet zichzelf in de markt als het grootste kindvriendelijke bos van Vlaanderen, en realiseert dit ook op het terrein: de poorten tot Bosland zijn kindvriendelijk ingericht met natuurlijke speelelementen, er zijn verschillende avontuurlijke kindervandelingen, geocaches en schattenzoektochten, en in meer dan 50 ha bos kunnen kinderen vrij spelen. Op deze plaatsen wordt **beleving aan educatie gekoppeld**. Kinderen zijn ook een belangrijke doelgroep binnen de communicatie naar de lokale bevolking. Zo krijgen alle kinderen uit Hechtel-Eksel, Overpelt en Lommel twee keer per jaar hun eigen Bosland Bengels nieuwsbrief persoonlijk toegestuurd.

Recreatie

Tijdens de opmaak van de visie op de recreatieve ontsluiting van het gebied werd het effectief recreatief gebruik van Bosland vergeleken met de aanwezige recreatieve infrastructuur (wand-, fiets- en ruiterspaden). Er bleken een aantal “mismatches” te zijn tussen de formele voorzieningen en het actuele en soms eerder informele recreatieve gebruik van het gebied. Deze knelpunten vormden de start van overleg met gebruikers, met de bedoeling de knelpunten zoveel mogelijk op te lossen. Bij het ontwikkelen van de nieuwe recreatieve visie werd in eerste instantie uitgegaan van de **noden van de lokale**

MISSIE EN DOELSTELLINGEN VAN BOSLAND

Vanuit haar ruimtelijke kwaliteiten wil Bosland op een duurzame en maatschappelijk geïntegreerde manier het grootste kindvriendelijkste bos van Vlaanderen realiseren als een hefboom voor regionale streekontwikkeling.

Om deze missie te realiseren, stelden de Boslandpartners vijf strategische doelstellingen op.

Bosland als cultuur-historisch streekerfgoed

Door het zichtbaar maken en verduidelijken van haar erfgoedwaarden wil Bosland de mensen verbinden met hun streek en haar landschapsgeschiedenis.

Bosland als leverancier van producten en diensten

De unieke ecosystemen van Bosland worden duurzaam beheerd en verder ontwikkeld zodat onze natuur blijvend goederen en diensten levert aan de maatschappij.

Bosland als biodiversiteitshotspot

Door natuurgericht beheer wordt de unieke biodiversiteit van Bosland in stand gehouden en nog verder ontwikkeld.

Bosland als participatief gegeven

Door het betrekken van diverse belanghebbenden streeft Bosland naar een maximaal draagvlak en medeverantwoordelijkheid.

Bosland als toeristisch-recreatieve attractiepool

Door het ontwikkelen van een divers aanbod voor families, gezinnen en actieve ontdekkers, profileert Bosland zich als een gastvrij natuurgebied waar iedereen welkom is.

bevolking als belangrijkste “aandeelhouders” van het project, pas in tweede instantie werd gekeken naar wat nodig was voor de recreanten die van verderaf komen. Wat ook opvalt op het terrein, is de uniforme huisstijl van Bosland die overal opduikt (banken, picknicktafels, onthaalstructuren, speelelementen, ...).

Bosland is een belangrijke **toeristische bestemming**, met meer dan één miljoen overnachtingen per jaar (meer dan 27% van het aantal overnachtingen binnen de provincie Limburg). Heel wat bezoekers worden aangetrokken door de rijke natuur in Bosland. De toeristische industrie speelde hier op in door het bouwen van parken zoals Center Parcs Vossemere en het recreatiedomein Blauwe Meer. Het potentieel van een natuurrijk gebied zoals Bosland voor een duurzame lokale ontwikkeling wordt aangetoond door de stijging van het aantal bezoekers sinds de start van Bosland: tussen 2011 en 2015 nam het aantal bezoekers toe: plaatselijk worden zelfs 77% meer wandelaars geteld, en het aantal overnachtingen

met ongeveer 20%. We zien dat deze stijging vooral toe te schrijven is aan locaties waar bijkomende inrichting werd gerealiseerd (bijvoorbeeld de Sahara waar een uitkijktoren en bijkomende speelelementen werden voorzien).

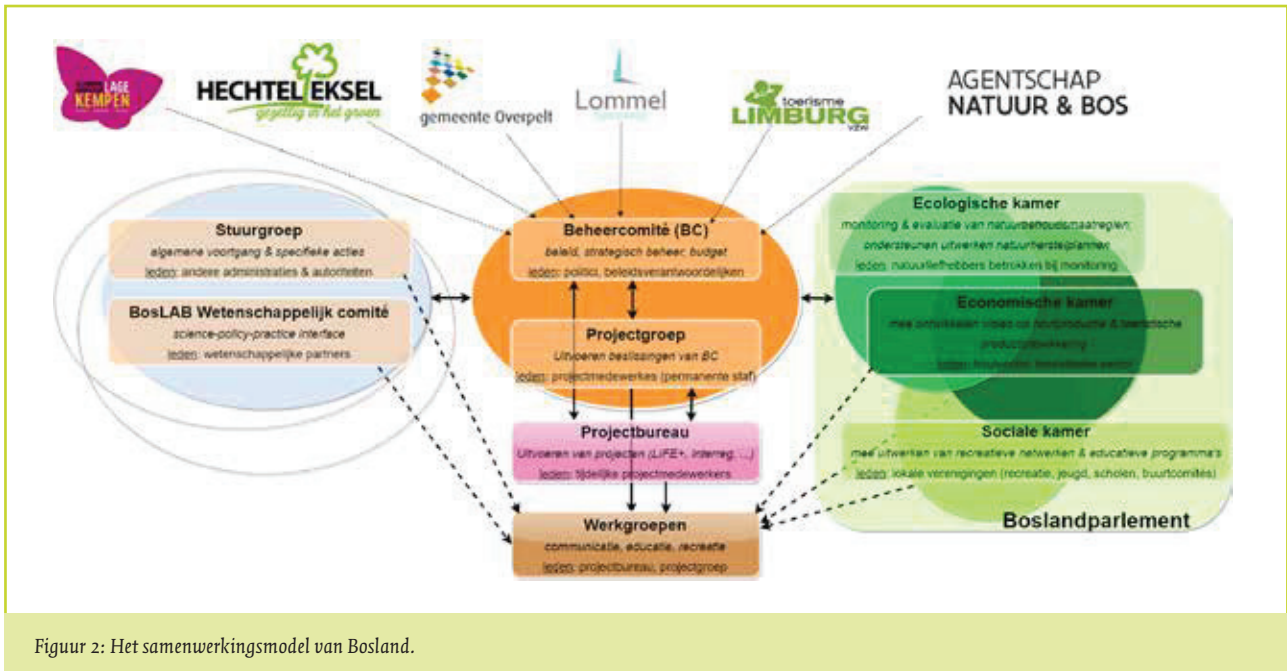
Bosland als drager van een duurzame lokale economische ontwikkeling

Het ontwikkelen van bijkomende duurzame toeristische producten en diensten is een belangrijke pijler van de Boslandwerking. Dit omvat zowel **nieuwe infrastructuur** zoals de Bosland Reus (uitkijktoren), bijkomende speelfaciliteiten, en het Treehouse (“vergaderen tussen de bomen”), maar ook **nieuwe diensten** zoals ezelderhuur, het leveren van picknickmanden op plekken midden in de natuur, of het combineren van een wandeling met een chocoladeworkshop. Deze producten en diensten worden ontwikkeld door private ondernemers, of door **publiek-private samenwerkingsverbanden**. Om het ontwikkelen van dergelijke producten te stimuleren, organiseert Bosland netwerkmomenten met ondernemers (de Boslandsafari’s), werd er een cursus “Gastheer van Bosland” ontwikkeld en is er een coördinator “investeringen en publiek-private samenwerkingen” aangesteld bij het Bosland projectbureau.

Een heel specifieke, en lekkere, lijn van Boslandproducten zijn de verschillende nieuwe **streekproducten** die ontwikkeld zijn onder het Boslandmerk: Boslandkoekjes, FSC-gecertificeerde jenever “Denneknopje” van jeneverbes, Boslandchocolade, etc.

Groene infrastructuur brengt Bosland tot in de bebouwde omgeving

De industrie in Bosland ontwikkelde zich historisch in de open ruimte en vele bedrijvzones zijn een potentiële stapsteen tussen de uitgestrekte natuur- en boscomplexen en de groenelementen in de bebouwde zones. Door het **realiseren van groene corridors op en langs de bedrijventerreinen** kan er een groen netwerk opgebouwd worden, met kansen voor mens, dier en plant, en kan de versnippering van de natuur deels verholpen worden. De stad Lommel, de Lommelse Ondernemersclub en het Agentschap voor Natuur en Bos ontwikkelden een heel aantrekkelijk pilootproject voor de vergroening van de Lommelse industrie “LOC De Vlinder”: door een aangepaste inrichting van bedrijventerreinen, wegbermen, tuinen, schoolterreinen en parken ontstaat een **kleurrijk groenweefsel doorheen Lommel**. Door het kiezen voor een vlinder als mascotte voor het project, werd het project heel tastbaar en herkenbaar: iedereen houdt van kleurrijke vlinders in zijn omgeving en de vlinder als mascotte helpt om het complexe begrip biodiversiteit uit te leggen. Heel wat



Figuur 2: Het samenwerkingsmodel van Bosland.

dagvlinders zijn ook specifiek voor de open heidehabitats in Lommel en omgeving, wat leidt tot een aantrekkelijk lokaal verhaal.

Het succes van het vlinderproject legde mee de basis voor het Vlaams-Nederlandse Interregproject 2B Connect, dat de **biodiversiteit op bedrijventerreinen** wil vergroten, en zo bedrijventerreinen wil inschakelen in een groen netwerk tussen verschillende natuur- en groengebieden. Naast de vele positieve aspecten van groen voor de natuur, en de positieve impact op de werknemers, speelt 2B Connect ook in op het kostenplaatje van het beheer: een natuurlijk ingericht bedrijventerrein is goedkoper in onderhoud dan een bedrijventerrein dat wekelijks gemaaid wordt.

Het Bosland samenwerkingsmodel

Na tien jaar is Bosland uitgegroeid tot een breed maatschappelijk project dat de uitzonderlijke bos- en natuurgebieden wil wortelen in de lokale samenleving. Het samenwerkingsmodel dat hieruit is voortgekomen, is gebaseerd op complementariteit tussen de partners. Elk brengt specifieke kennis en instrumenten in. Samen investeren zij in medeverantwoordelijkheid van de lokale bevolking en betrokkenheid van alle partners in de open ruimte (Fig. 2).

Het **beheercomité** is het hoogste bestuursorgaan en bepaalt de strategische lijnen, het beleid en het budget van het project. De leden van het beheercomité zijn beleidsmakers van de gemeenten (politiek), het Agentschap voor Natuur en Bos, het Regionaal Landschap Lage Kempen en Toerisme Limburg. De **projectgroep** bestaat uit vaste werknemers en ambtenaren van de partners, die de

beslissingen van het beheerscomité voorbereiden en uitvoeren en het dagelijkse werk uitvoeren samen met het **projectbureau**. Het projectbureau bestaat uit de mensen die specifiek voor Boslandprojecten zijn aangenomen (bijvoorbeeld LIFE+, Interreg, Strategisch Project, Limburg Sterk Merk, ...). De uitvoering van het dagelijkse werk is gestructureerd in werkgroepen, waarin bijkomende expertise en capaciteit kan worden ingezet.

De aansturing van Bosland gebeurt enerzijds door het Boslandparlement, en anderzijds door de **stuurgroep** en het wetenschappelijk comité. In de stuurgroep zitten alle administraties en overheden met bevoegdheden van belang voor Bosland (Agentschap Wegen en Verkeer, Onroerend Erfgoed, ...), en/of diegene die op projectmatige basis samenwerken met Bosland. In het **wetenschappelijk comité** zitten alle onderzoeksgroepen die aan onderzoek doen in Bosland via het BosLAB platform. Het **Boslandparlement** bestaat uit drie kamers: een sociale, een economische en een ecologische kamer (cfr. de drie assen van duurzaamheid). Deze kamers zijn de maatschappelijke ruggengraat van Bosland en zijn de permanente link met de maatschappij en de belanghebbenden. In de economische kamer zitten de houtindustrie en de toeristische sector. Dertig natuurliefhebbers die actief meewerken aan soortenmonitoring en opvolging van de beheermaatregelen vormen de ecologische kamer. De sociale kamer omvat lokale verenigingen van jeugd, recreanten, scholen, en buurtcomités.

Het "**Bosland Community Model**" (Bosland Manifesto) beschrijft zes hoofdlijnen voor de ontwikkeling van een effectief, efficiënt en succesvol natuurproject dat geworteld is in de lokale gemeenschap:

1. Besef dat de lokale bevolking de eerste en belangrijkste aandeelhouder van het project is
2. Erken de lokale besturen als centrale pijlers in je samenwerkingsmodel
3. Adopteer een sociaal ondernemerschap en pas dat toe binnen de betrokken administraties en organisaties
4. Geef prioriteit aan samenwerking op een intermediair niveau, maar behoud daarbij het beste van de twee werelden
5. Creëer publiek-private allianties voor de uitvoering van je project
6. Geef prioriteit aan een transparant en interactief samenwerkingsmodel

Dit model werd tijdens de internationale conferentie “Passion for Nature” in oktober van dit jaar **door de Europese Commissie als een voorbeeldmodel** naar voor geschoven. De Commissie was bijzonder lovend over de integratieve benadering en de manier waarop de lokale bevolking en belanghebbenden betrokken zijn.

BosLAB – de wetenschappelijke rol van Bosland

Het Pijnven en de Lommelse Sahara, twee natuurcomplexen in Bosland, zijn altijd belangrijke locaties geweest voor wetenschappelijk onderzoek. Om de resultaten van het wetenschappelijk onderzoek in Bosland beter te ontsluiten, en om de uitwisseling van kennis en data tussen beheer, beleid en wetenschap te optimaliseren, werd het BosLAB platform opgericht. BosLAB werkt op een multidisciplinaire manier en vanuit de principes van “adaptive management”, wat wil zeggen dat **Bosland als een lerende organisatie** de resultaten van wetenschappelijk onderzoek gebruikt om zichzelf, het beheer en het beleid regelmatig bij te sturen. Bosland is ook één van de sites waar het wereldwijde TreeDivNet-onderzoek naar de impact van gemengde bossen loopt. Bosland is dan ook terecht erkend als een Long Term Socio-Ecological Research platform, dat eveneens deel uitmaakt van een internationaal onderzoeksnetwerk.

Conclusie

Het Boslandproject heeft in de afgelopen tien jaar heel wat gerealiseerd, zowel op het vlak van het verbeteren van de biodiversiteit, als op het vlak van het versterken van de band tussen het lokale beleid, de bevolking, de landgebruikers en de natuur en landschap in het gebied. De Boslanders zijn terecht fier op hun Bosland en de lokale duurzame ontwikkeling die 10 jaar Bosland in het gebied gefaciliteerd heeft. Het werk is echter nog niet af: er zijn nog veel mogelijkheden om de verder ontwikkeling van het gebied te combineren met het behoud en herstel van de natuurkwaliteit in Bosland.



Figuur 3: Tien jaar Bosland werd gevierd met een Boslandtaart.
© Jeroen Clerix

Eerdere Bosrevue-artikels over onderzoek in Bosland

Blondeel, H., Vangansbeke, P., 2016. Biodiversiteit, recreatie en biomassa-productie in Vlaamse bossen: hand in hand of neus aan neus? Bosrevue 55, 1-5.

Van de Peer, T., Vanhellefont, M., Ampoorter, E., Baeten, L., Muys, B., Ponette, Q., Verheyen, K., 2015. 5 jaar FORBIO. Een tussentijdse update van het Belgische boomsoortendiversiteitsexperiment. Bosrevue 54, 5-9.

Vangansbeke, P., Osselaere, J., Gorissen, L., Verheyen, K., 2014. Een vergelijking van verschillende oogstketens met bijkomende biomassa-oogst in dennenopstanden. Bosrevue 47, 9-16.

Vangansbeke, P., Verheyen, K., Van Beek, E., Muys, B., 2012. Bosecosysteemdiensten: wat bossen ons bieden. Bosrevue 41, 11-16.

Links

Bosland Manifesto (met het "Bosland Community Model"): <http://www.bosland.be/publicaties/dl/74/bosland-manifesto.pdf>

Rapport 10 jaar Bosland (2006-2016): <http://www.bosland.be/publicaties/dl/73/bosland-report.pdf>

www.Boslab.be

AltiplanoBooks.be

Unieke gidsen en naslagwerken
voor natuurliefhebbers

maakt je natuurbeleving nog intenser!



> ruimste assortiment gidsen & naslagwerken
> ook moeilijk vindbare items!

Bestel met korting:
www.altiplanobooks.be

10% korting
voor
BOS+ leden