

VERVANGINGSPERCENTAGE BLIJFT BELANGRIJK KENGETAL BIJ MELKVEE

In een duurzame melkveehouderij streeft men naar een hoge levensmelkproductie per melkkoe. Heel wat factoren bepalen hoeveel lactaties onze koeien vol maken en hoe hoog het vervangingspercentage ligt. Uit de Tiber-boekhoudingen blijken alvast grote verschillen tussen de bedrijven én een duidelijke impact op het inkomen.

– Dirk Audenaert, landbouwconsulent Boerenbond

.....
 Oudere koeien hebben een hogere ruwoeropnamecapaciteit en lagere totale voerkosten.



**SLIMMER
BOEREN
MET
CIJFERS**

Koeien gaan langer mee

De selectie naar hoogproductieve melkkoeien is al lange tijd bezig. We zien vooral een stijging van de melkproductie per koe. De voorbije 20 jaar bedroeg die gemiddeld zo'n 100 liter per jaar. In de evolutie van de vet- en eiwitgehalten zit echter nauwelijks beweging. Wat ons in de zoektocht naar een hogere levensmelkproductie vooral interesseert is of de koeien ook effectief langer meegaan. Figuur 1 toont ons alvast een zeer duidelijke afname van het vervangingspercentage over de voorbije 20 jaar. In de periode 1996-2006 bedroeg het gemiddelde vervangingspercentage 34,6%, terwijl de laatste 10 jaar het gemiddelde 29,4% was. Dit is een opmerkelijke daling van 5%, maar de omstandigheden waren vroeger duidelijk anders. In zeven van de tien jaren kon men toen nog een positieve vleesproductie op een melkveebedrijf voorleggen. Lagere opfokkosten per vaars gekoppeld aan een hogere waarde voor de reforme koe en voor het kalf, gespreid over een lagere melkproductie per koe, zorgde voor een positief resultaat inzake vleesproductie. Vervanging kostte toen niet zo veel. De laatste jaren zien we een gemiddeld lager vervangingsniveau, maar zien we ook grotere schommelingen van jaar tot jaar.

Quotumeinde leidde tot bokkensprongen in vervangingsbeleid

Het vervangingspercentage is een combinatie van gedwongen en niet-gedwongen afvoer. Gedwongen opruiming kan het gevolg zijn van onder meer onvruchtbaarheid, mastitis, slecht beenwerk en opstartproblemen rond de kalving. Kennis hierover is belangrijk, omdat de reden van opruiming in grote mate de verkoopprijs van de reforme koe bepaalt. De koeien die naar Rendac vertrekken worden uiteraard ook meegeteld. De voorbije vijf jaar is het aantal gestorven koeien constant gebleven rond 3,8%. Minder gedwongen afvoer is een teken van minder problemen op het bedrijf, en dat vertaalt zich onrechtstreeks ook in een beter inkomen. Dit geeft de boer meer vrijheid om zelf te beslissen welke koeien hij opruimt wegens onvoldoende productie of andere redenen.

Figuur 2 toont de evolutie in de laatste 10 jaar. De ruime vervanging in 2014 zagen we vooral op de grootste melkveebedrijven, die zich opmaakten om na quotum met een stal jonge vaarzen aan de slag te gaan. Andere bedrijven moesten in 2014 en begin 2015 overmatig koeien opruimen om superheffing te vermijden. Als gevolg van het quotum-

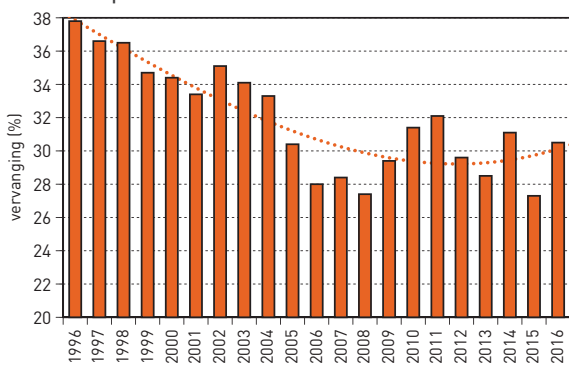
einde in april 2015 werden alle koeien aangehouden om de stal beter te vullen. Het vervangingspercentage daalde tot het laagste cijfer ooit (gemiddeld 27,3%), maar in 2016 kwam er al een correctie. In een jaar met een zwakke melkprijs (zoals 2016) worden laagproductieve koeien ook iets sneller opgeruimd wegens het lagere voersaldo.

Figuur 2 geeft ook de evolutie van de theoretisch berekende levensmelkproductie weer. Dit is een combinatie van de gemiddelde melkproductie per koe en van het vervangingspercentage in dat jaar. Het is de gemiddelde levensproductie van de aanwezige koeien voor een bepaald boekjaar. 2015 leverde het hoogste cijfer op (meer dan 30.000 liter), wat vooral kwam door het lagere vervangingspercentage. De trendlijn van de levensmelkproductie stijgt 6% over de laatste 10 jaar, terwijl in diezelfde periode de melkproductie per koe 12 tot 14% steeg. De toename van de levensmelkproductie is de laatste 10 jaar volledig toe te wijzen aan de gestegen productie per koe per jaar en niet aan minder vervanging. Een lagere vervanging vereist immers een optimale combinatie van fokkerij, koecomfort en koemanagement. Toch getuigt de algemene positieve trend van een steeds toenemende efficiëntie en duurzaamheid. Hierdoor kunnen de opfokkosten van een vaars over meer productieliters verdeeld worden.

Hoeveel kost te veel vervangen?

Tabel 1 toont kengetallen voor 2016 van gespecialiseerde melkveebedrijven opgedeeld in vier groepen op basis van het vervangingspercentage. Je kan gemakkelijk de voordelen van een lagere vervanging aflezen. Bedrijven met minder vervanging houden minder jongvee aan en hebben hierdoor een jongveestapel die 7% kleiner is, met minder mestproductie, minder voederkosten en minder arbeid tot gevolg. Het juist kunnen inschatten van je groeiplannen en een gepaste inzet van witblauwe kruislingstieren in je melkveestapel is hierbij van groot belang. Op een goed bedrijf zonder groei moet standaard 20 tot 25% van de koeien met een witblauwe stier kunnen worden geïnsemineerd. Persoonlijke keuzes, het

Figuur 1 Vervangingspercentage melkvee in de periode 1996-2016



De laatste jaren zien we een gemiddeld lager vervangingsniveau, maar zien we ook grotere schommelingen van jaar tot jaar.

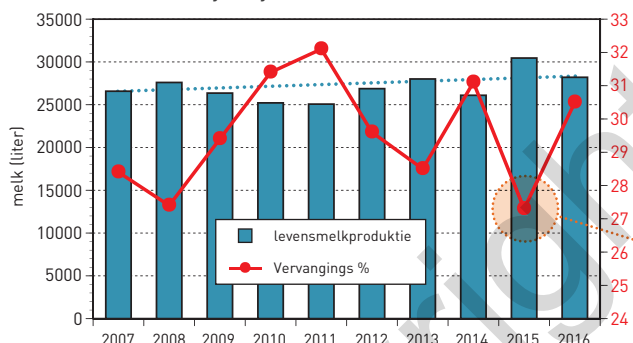
Een vervangingspercentage rond 25% blijft een bedrijfs-economisch optimum.



gebruik van gesekest sperma, *genomics* of groeiplannen zijn de oorzaak van andere bedrijfsstrategieën. Meer jongvee moeten aanhouden (dat 1,70 euro per dag kost) is in ieder geval een dure zaak.

De iets oudere veestapel op bedrijven die minder vervangen zorgt niet alleen voor een hogere melkproductie per koe, maar vooral voor een veestapel met een grotere ruwvoeropnamecapaciteit. Dit komt tot uiting in de sterke ruwvoermelkproductie op deze bedrijven. Het verschil in ruwvoermelk tussen Q1 en Q4 bedraagt maar liefst 900 liter per koe. En dat laat zich voelen in de totale voerkosten. Het verschil in voederkosten tussen Q1 en Q4 bedraagt 0,89 euro/100 liter melk. Voor een bedrijf met 90 melkkoeien bedraagt dit verschil 7000 euro per jaar of bijna 20 euro per dag. Bedrijven met minder vervanging slagen er ook in om betere verkoopprijzen te behalen voor de koeien (minder gedwongen vervanging) en voor de kalveren (iets meer kruislingen). Gezien de betere voederkostprijs is het vrij logisch dat het saldo beter scoort en dat de totale kostendeckende melkprijs lager ligt. Het verschil tussen beide parameters in Q1 en Q2 is evenwel klein. De laagste kostprijs vinden we zelfs terug in de groep Q2, omdat de veeartskosten per 100 liter iets kleiner zijn. Een race naar het minste vervanging lijkt dus niet nodig. Een koe te lang aanhouden kan ook wel eens geld kosten. Een saldowinst van 10% moet ons motiveren om ons vervangingspercentage goed op te volgen. Dat kan door in te zetten op een extra lactatie en klauwverzorging. Om voor jezelf een betrouwbaar beeld te hebben, kijk je best naar het gemiddelde van de voorbije drie jaar.

Figuur 2 Levensmelkproductie en vervangingspercentage van de voorbije 10 jaar



Als gevolg van het quotum-einde in april 2015 werden alle koeien aangehouden om de stal beter te vullen. Het vervangingspercentage daalde tot het laagste cijfer ooit (gemiddeld 27,3%)

Tabel 1 Kengetallen op bedrijven volgens vervangingspercentage in het boekjaar 2016

Vervanging (%)	-25% (Q1)	25-30% (Q2)	30-35% (Q3)	+35% (Q4)
Aandeel jongvee (%)	82	80	82	89
Melkproductie/koe (liter)	9.029	8.577	8.536	8.687
RV-melkproductie/koe(liter)	4.149	3.604	3.389	3.247
Prijs Nuka (euro)	125	119	121	114
Prijs reforme koe (euro)	633	615	621	608
Voederkosten/100 liter (euro)	13,53	14,01	14,42	14,44
Saldo MV +JV /100 liter (%)	111	109	102	100
Kostendeckende melkprijs(%)	95	94	99	100

Een vervangingspercentage rond 25% blijft een bedrijfseconomisch optimum. Vooral het percentage gedwongen afvoer bepaalt de vervangingskosten. Een 10% beter saldo is mogelijk voor de melkveehouder die zicht heeft op alle kritieke punten op zijn bedrijf. De Tiber-bedrijfsboekhouding kan hierbij een goede leidraad zijn.

Bron: Tiber-bedrijfsboekhoudingen Boerenbond