



Stadslandbouw in Almere

De stand van zaken op 1 november 2017

Auteur | Ing. A. J. Dekking | Wageningen University & Research | Lelystad, juni 2015

Stadslandbouw in Almere

De stand van zaken op 1 november 2017

Auteur: Ing. A. J. Dekking

Wageningen University & Research

Dit onderzoek is uitgevoerd door de Stichting Wageningen Research (WR), business unit P-AGV

WR is een onderdeel van Wageningen University & Research, samenwerkingsverband tussen Wageningen University en de Stichting Wageningen Research.

Wageningen, januari 2018

Rapport WPR-752

Dekking, A. J., 2017. *Stadslandbouw in Almere; De stand van zaken op 1 november 2017*.
Wageningen Research, Rapport WPR-752

Dit rapport is gratis te downloaden op <https://doi.org/10.18174/432084>

© 2017 Wageningen, Stichting Wageningen Research, Wageningen Plant Research, Business unit P-AGV Postbus 430, 8200 AK Lelystad; tel: 0320 29 11 11; www.wur.nl/plant-research

KvK: 09098104 te Arnhem
VAT NL no. 8113.83.696.B07

Stichting Wageningen Research. Alle rechten voorbehouden. Niets uit deze uitgave mag worden verveelvoudigd, opgeslagen in een geautomatiseerd gegevensbestand, of openbaar gemaakt, in enige vorm of op enige wijze, hetzij elektronisch, mechanisch, door fotokopieën, opnamen of enige andere manier zonder voorafgaande schriftelijke toestemming van Stichting Wageningen Research.

Stichting Wageningen Research is niet aansprakelijk voor eventuele schadelijke gevolgen die kunnen ontstaan bij gebruik van gegevens uit deze uitgave.

Rapport WPR-752

Inhoud

Samenvatting	5
1 Inleiding	7
1.1 Aanleiding van dit onderzoek	7
1.2 Doelstelling	7
1.3 Werkwijze	7
1.4 Leeswijzer	8
2 De geschiedenis van Almere	9
3 Het klimaat t.a.v. stadslandbouw in Almere	11
3.1 Bestuurlijk klimaat	11
3.2 Gebiedsontwikkelingen	11
3.3 Kennis & innovatie	13
4 Stadslandbouw in Almere; stand van zaken op 1 november 2017	15
5 Voorbeelden van stadslandbouwinitiatieven per thema	19
5.1 Voedselproductie	19
5.2 Recreatie	24
5.3 Sociale cohesie	28
5.4 Educatie	33
5.5 Beheer openbare ruimte	38
5.6 Korte ketens	42
5.7 Biodiversiteit	46
5.8 Zorg	50
5.9 Energie.	54
5.10 Het sluiten van kringlopen	55
6 Zelf aan de slag, hulp gemeente en ondersteunende netwerken	56
7 Nawoord van de auteur	60

Samenvatting

Stadslandbouw is een thema dat steeds nadrukkelijker lokaal en regionaal op de agenda staat. Stadslandbouw is een containerbegrip dat veel verschijningsvormen kent en velen doelen dient. In deze studie definiëren we stadslandbouw als dat wat deel uitmaakt van - het lokaal voedselweb. We zien initiatieven die voedsel voortbrengen, verwerken of distribueren als onderdeel van het lokaal voedselweb. 'Web' impliceert (vele) onderlinge verbindingen en netwerken, en dat is wat we in de praktijk van stadslandbouw ook zien en horen.

Almere is een jonge stad die niet organisch gegroeid is, maar waarbij tijdens het ontwerp ruimte is bestemd voor een groen-blauw casco. Naast het ontwerp van de stad dragen ook allerlei andere ontwikkelingen bij aan een gunstig klimaat voor stadslandbouw. Hierbij gaat het om belangrijke gebiedsontwikkelingen, conceptuele en beleidsmatige notities en ontwikkelingen op het gebied van kennis en innovatie.

In 2014 maakte Ontwikkelcentrum Stadslandbouw (OSA) een eerste overzicht van stadslandbouwinitiatieven in Almere. In dit rapport wordt een update gegeven van de stand van zaken met betrekking tot stadslandbouw op 1 januari 2018. Dit overzicht is samengesteld door de auteur van deze rapportage; Arjan Dekking. Dit overzicht is gemaakt op basis van persoonlijke observaties, het verzamelen van krantenartikelen en door actief te zijn in het stadslandbouwnetwerk. Daarnaast zijn interviews gehouden met de gebiedsregisseurs van de Almeerse stadsdelen.

Op 1 januari 2018 zijn er volgens deze inventarisatie in Almere 140 initiatieven op het gebied van stadslandbouw. Vooral na 2010 is de toename spectaculair. Hierbij gaat het vooral om kleinschalige initiatieven in de bestaande stad en in veel mindere mate om initiatieven op meso- of macroniveau. De meeste initiatieven zijn niet commercieel.

Stadslandbouw dient meerdere functies. In Almere zijn vooral recreatie, voedselproductie, beheer van de openbare ruimte, sociale cohesie en educatie van belang. Van 28 initiatieven wordt een korte beschrijving gegeven. Beschreven worden contactgegevens en locatie, de functies die het initiatief vervult, een korte omschrijving en een impressie in beeld (foto's, Google Maps, Website). Hieraan is actief meegewerkt door de initiatieven.

Naast de daadwerkelijke initiatieven zijn er ondersteunende netwerken actief in Almere. Dit zijn het Ontwikkelcentrum Stadslandbouw Almere (OSA), de Kenniskring Buurtmoestuinen, Mooi Zo Goed Zo van stichting de Schoor, de Koninklijke Nederlandsche Heidemaatschappij (KNHM) Groen Dichterbij en de Flevocampus. Ook organisaties als Stad en Natuur, Stadsboerderij Almere en de Urban Greeners ondersteunen diverse initiatieven.

Om de ambitie van de gemeente Almere, 10% lokaal voedsel, te realiseren is het noodzakelijk dat naast de in dit rapport vermelde stadslandbouwinitiatieven ook de agrarische bedrijven uit heel Flevoland er aan gaan werken om hun productie voor een groter deel lokaal af te zetten. Hiervoor is de auteur in 2017 betrokken geweest bij de oprichting van Vereniging Flevo Food.

1 Inleiding

Stadslandbouw is een thema dat steeds nadrukkelijker lokaal en regionaal op de agenda staat. De belangstelling komt vanuit allerlei geledingen van de maatschappij, ieder met zijn eigen motieven. Overheden en maatschappelijke organisaties zien in stadslandbouw een middel om beleidsdoelen te realiseren. Burgers gaan aan de slag omdat ze het leuk, belangrijk of leerzaam vinden om gezond en regionaal voedsel te produceren en te consumeren. De agrarische sector ziet stadslandbouw en lokale voedselproductie in combinatie met diensten als zorg, educatie en recreatie, als middel om het imago van de landbouwsector te verbeteren en de transparantie van de productiewijze te vergroten. Ondernemers zien kansen in de markt, enzovoort.

De diversiteit van activiteiten welke onder de term 'stadslandbouw' plaatsvinden is groot; buurtmoestuinen, voedselbossen, schooltuinen, stadsboeren, horeca-, en retail-concepten, voedsel coöperaties. Kortom er gebeurt enorm veel op dit thema en het is enorm in beweging.

1.1 Aanleiding van dit onderzoek

Dit rapport is een actualisatie van de inventarisatie van stadslandbouwinitiatieven die in 2014 is gemaakt. Sinds dat jaar zijn er weer veel ontwikkelingen waardoor deze actualisatie nodig was. Zo zijn er initiatieven gestopt en gestart. Soms hebben initiatieven hun focus verlegd waardoor ze niet meer als stadslandbouwinitiatief geassocieerd kunnen worden.

De gemeente Almere denkt ook na over manieren om de stadslandbouwinitiatieven in Almere inzichtelijk te maken; bijvoorbeeld door middel van een kaart of een magazine. Een goed beeld van de actuele stand van zaken is dan onontbeerlijk.

1.2 Doelstelling

De doelstelling van dit project was het in kaart brengen van de huidige stand van zaken met betrekking tot stadslandbouw in Almere.

1.3 Werkwijze

Het overzicht van stadslandbouwinitiatieven in Almere (hoofdstuk 5) is tot stand gekomen door het jarenlang verzamelen van gegevens door de auteur van deze publicatie; Arjan Dekking. Arjan woont sinds 1995 in Almere en is zowel als vrijwilliger als beroepsmatig nauw betrokken bij allerlei initiatieven op het gebied van stadslandbouw in Almere. In zijn vrije tijd zet hij zich bestuurlijk in voor Stichting Vrienden van Stadslandbouw Almere (2007-2011) en Vereniging Buitenstad (2012-2017). Daarnaast is hij in zijn vrije tijd actief voor Stadsboerderij Almere en Almeerse Weelde. Vanaf 2012 is Arjan ook professioneel actief op het gebied van stadslandbouw in Almere. Dit doet hij vanuit het samenwerkingsverband OSA; Ontwikkelcentrum Stadslandbouw www.ontwikkelcentrumstadslandbouw.nl. Vanuit die functie ondersteunt hij professionele vormen van stadslandbouw (o.a. Buitenvaart en Praktijknetwerk lokaal voedsel), burgerinitiatieven (initiatiefnemer van de Kenniskring Buurtmoestuinen, initiatiefnemer van VINDplaats Zenit) en denkt hij met overheden mee in beleidszaken en gebiedsontwikkelingen.

Al jaren verzamelde Arjan gegevens over stadslandbouw in Almere. Dit gebeurde op basis van eigen observaties, het verzamelen van krantenknipsels en vooral door actief te zijn in het Almeerse stadslandbouwnetwerk.

In 2014 zijn deze gegevens in een excelbestand gezet en kon er een eerste analyse plaatsvinden. Beoordeling van de initiatieven op diverse kenmerken gebeurde op basis van persoonlijk inzicht.

Hiervoor zijn geen strikte criteria en grenswaarden gehanteerd. Dit zal vanwege de enorme diversiteit van de initiatieven ook niet mogelijk blijken.

Actualisatie van het oorspronkelijke overzicht was nodig. Zo zijn er initiatieven gestopt en gestart. Soms hebben initiatieven hun focus verlegd waardoor ze niet meer als stadslandbouwinitiatief geassocieerd kunnen worden. Daarnaast zijn er nog steeds stadslandbouwinitiatieven die al langer bestaan, maar die niet bij de auteur bekend waren.

Naast de kennis van de initiatieven die bij de auteur bekend zijn, zijn er ook interviews met zes gebiedsmanagers van Almere gehouden.

1.4 Leeswijzer

Omdat de ruimtelijke inrichting van de omgeving belangrijk is voor ontwikkelmogelijkheden van stadslandbouw wordt in hoofdstuk 2 kort ingegaan op de geschiedenis van Flevoland en Almere in het bijzonder.

In hoofdstuk 3 wordt op basis van actuele beleidsstukken, gebiedsontwikkelingen en ontwikkelingen op het gebied van kennis en innovatie verklaard waarom het klimaat voor stadslandbouw in Almere zo goed is.

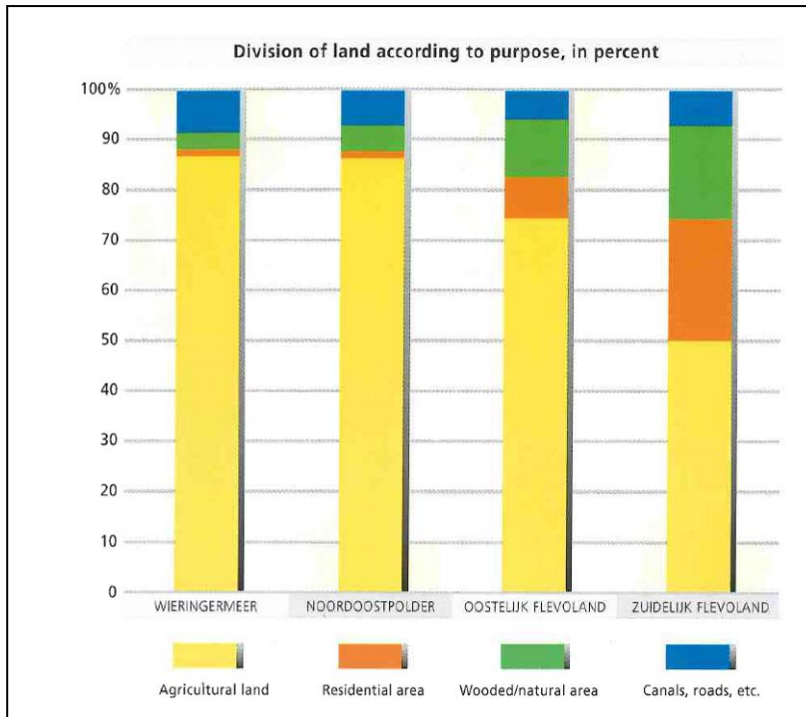
In hoofdstuk 4 wordt de stand van zaken op het gebied van stadslandbouw in Almere beschreven. Hierbij wordt ingegaan op de ontwikkeling van het aantal initiatieven, de schaalgrootte waarop dit plaatsvindt, de ontwikkeling van commerciële en niet commerciële vormen van stadslandbouw en de functies die stadslandbouw in Almere vervult.

In hoofdstuk 5 worden een groot aantal initiatieven van stadslandbouw in Almere beschreven. Hierbij gaat het niet om alle initiatieven, maar om een selectie van initiatieven om zo diversiteit van stadslandbouw in Almere te beschrijven.

In hoofdstuk 6 wordt beschreven welke organisaties en ondersteunende netwerken er zijn om initiatieven op het gebied van stadslandbouw te ondersteunen. De rapportage sluit af met een nawoord van de auteur.

2 De geschiedenis van Almere

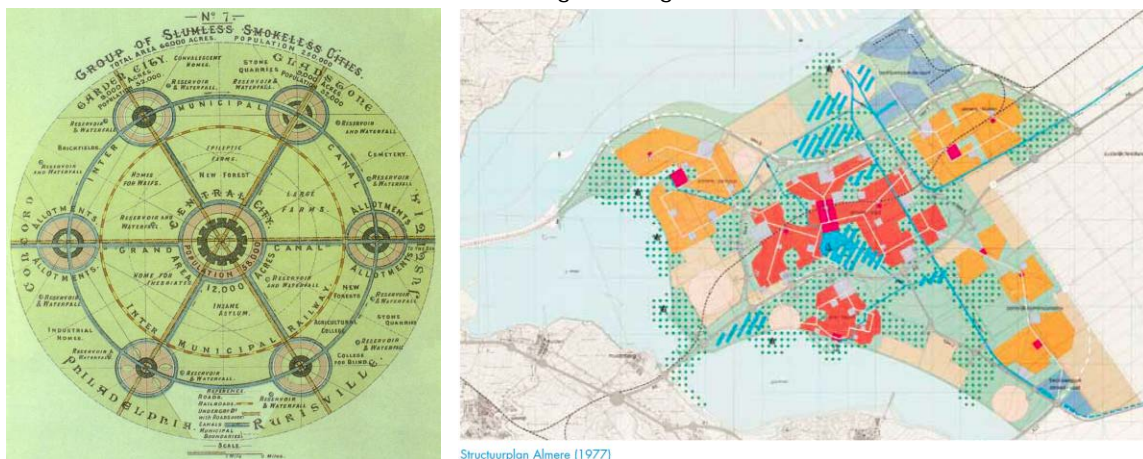
Almere ligt in Zuidelijk Flevoland, en is de jongste van de vier IJsselmeer polders; Wieringermeer (1930), Noordoostpolder (1942), Oostelijk Flevoland (1957) en Zuidelijk Flevoland (1968). Van oorsprong waren de IJsselmeerpolders vooral bestemd als landbouwgrond. Na de Tweede Wereldoorlog kwam men echter tot het inzicht dat de snelgroeiende bevolking van Amsterdam en het Gooi voor een deel elders gehuisvest zou moeten worden (Gemeente Almere, 2001). Er ontstond dus naast grond voor voedselproductie ook steeds meer behoefte aan grond voor woningbouw, industrie, natuur en recreatie. Uit figuur 1 is af te lezen dat het grondgebruik door de loop der jaren steeds meer verschuift naar wonen en natuur. In de Wieringermeer (1934) werd bijvoorbeeld nog ruim 85% van het land agrarisch bestemd, in Zuidelijk Flevoland was dit nog maar de helft.



Figuur 1. Grondgebruik in de IJsselmeerpolders (bron: *Facts and figures of the Zuiderzee project*).

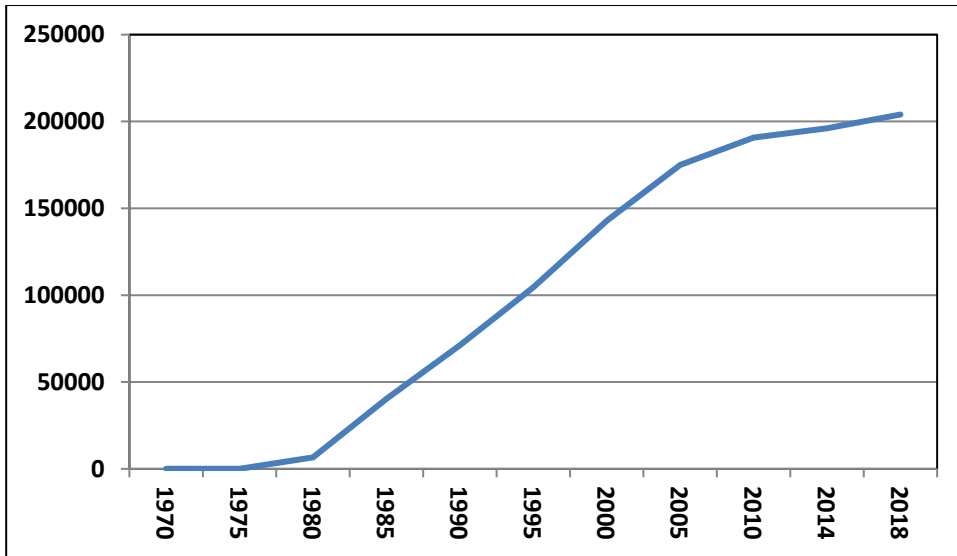
De eerste aanzet voor de bouw van Almere werd gegeven in 1975. In 1984 werd Almere een zelfstandige gemeente. Door haar ligging vlakbij Amsterdam voldeed Almere meer nog dan Lelystad aan de grote behoefte aan woningen in de Noordelijke Randstad.

Almere is gebouwd als een meerkernige tuinstad (Garden City Concept; Ebenezer Howard, 1902) met veel groen tussen de kernen (Gemeente Almere 2012). De kernen worden omgeven door landbouwgrond, bos en water. De eerste huizen werden in Almere Haven gebouwd. Daarna volgden Almere Stad, Almere Buiten, Almere Hout en Almere Poort. Momenteel (oktober 2017) heeft Almere 203.000 inwoners en behoort hiermee tot de 10 grootste gemeentes van Nederland.



Figuur 2. Het originele garden-city concept van Ebenezer Howard en Almere volgens het Structuurplan van 1977.

Almere staat aan de vooravond van een volgende groeisprong; de zogenaamde Schaalsprong (Gemeente Almere, 2009). De komende decennia kan Almere groeien naar een stad met 400.000 inwoners. Hierdoor wordt Almere qua inwoneraantal de vijfde stad van Nederland. Via de Schaalsprong, Almere 2.0 wil Almere een stad worden met een duurzame identiteit.



Figuur 3. Groei van het inwoneraantal van Almere (bron Wikipedia).

3 Het klimaat t.a.v. stadslandbouw in Almere

Van oudsher maakt stadslandbouw onderdeel uit van Almere. De laatste jaren is de aandacht voor stadslandbouw in Almere echter sterk gegroeid. Dit komt vooral door ontwikkelingen op het gebied van beleid, gebiedsontwikkelingen en versterking van de structuur t.a.v. kennis & innovatie.

3.1 Bestuurlijk klimaat

Bij het beleid op landelijk, provinciaal en gemeentelijk niveau gaat het om conceptuele en beleidsmatige notities als de 'Almere Principles', 'Kleur aan groen', Agenda Stadlandbouw, City Deal 'Voedsel op de Stedelijk Agenda', Milan Urban Food Policy Pact, etc. Deze scheppen een gunstig klimaat voor een stedelijke leefomgeving gecombineerd met (stads)landbouw op micro schaal.

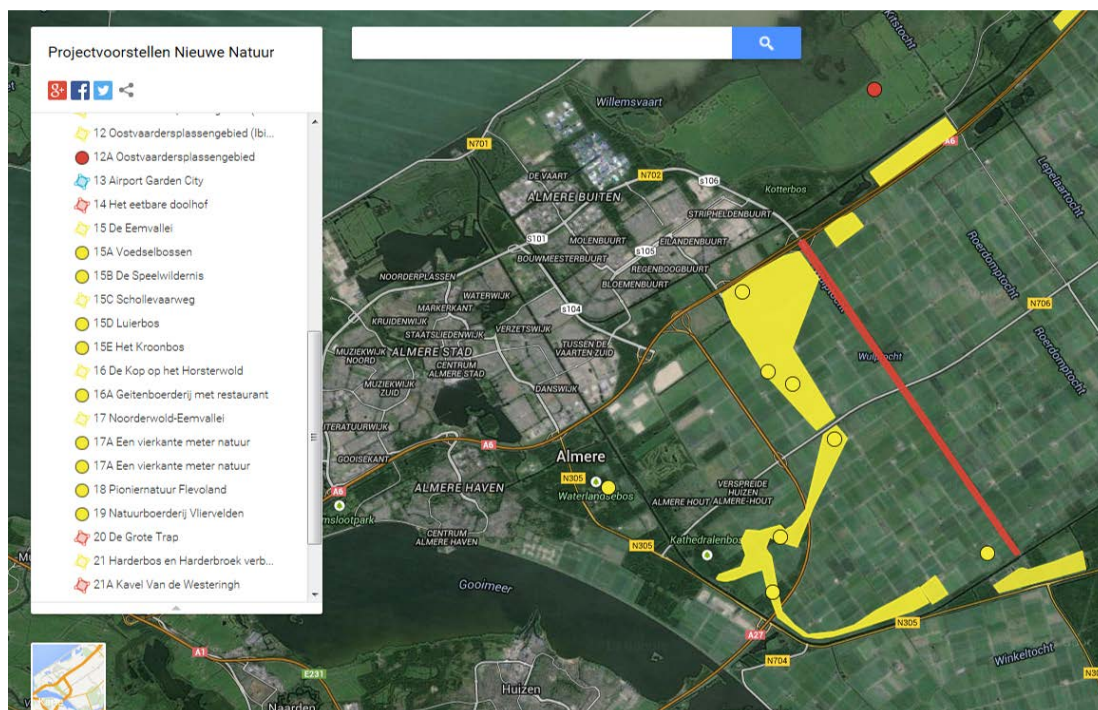
3.2 Gebiedsontwikkelingen

Gebiedsontwikkelingen als Oosterwold, het provinciale programma Nieuwe Natuur in Flevoland en de wereldexpo Floriade bieden ook volop ruimte voor stadslandbouw-initiatieven op meso-, en macro-, schaal in de nog te ontwikkelen gebieden.

Nieuwe Natuur in Flevoland

Deze nieuwe natuurontwikkeling (bron: www.flevoland.nl) komt in de plaats van de aanleg van natuurzone Oostvaarderswold, die in 2012 door het Rijk werd stopgezet. Het nieuwe beleid richt zich op kleinere projecten, dicht bij de steden.

Achthonderd hectare grond, verspreid over heel Flevoland, moet in de komende jaren een natuurbestemming krijgen. De eerste projecten zijn inmiddels gestart. Enkele van deze projecten hebben ook een stadslandbouw-component. In dit deel van Flevoland gaat het om Eemvallei Zuid, een project waarin vier verschillende projectindieners hun plannen gecombineerd hebben, en Noorderwold Eemvallei een project waarin drie verschillende projectindieners hun plannen gecombineerd hebben.



Figuur 4: Projectvoorstellen Nieuwe Natuur in de regio Almere (bron. Provincie Flevoland).

Oosterwold

Oosterwold is een gebied van 4.300 hectare aan de oostkant van Almere (MVRDV/gemeente Almere 2012). Hier is ruimte voor 15.000 nieuwe woningen, terwijl het gebied zijn groene en agrarische karakter behoudt en verder ontwikkelt. In dit gebied wordt gestreefd naar een rijke variatie aan woon- en werkmilieus en voorzieningen in lage dichtheden, als tegenhanger van de hoog stedelijke ontwikkeling aan de westkant van Almere.

De ontwikkeling van Oosterwold is geen gedetailleerd uitbreidingsplan zoals dat in de Nederlandse stedenbouw gebruikelijk is, maar een eenvoudig raamwerk en een set van spelregels die een veelheid van particuliere initiatieven mogelijk maakt. De ontwikkelstrategie kiest voor een organische ontwikkeling, met de uitnodiging aan initiatiefnemers om het gebied zelf in te richten met groen, landbouw en wegen. De gemeentelijke overheid treedt weloverwogen terug en laat steeds meer over aan anderen.

Inmiddels is Oosterwold volop in ontwikkeling. Eind 2017 staan er ruim 1.400 initiatieven in verschillende stadia van uitvoering op de interactieve gebiedskaart van Oosterwold. Hiervan zullen er veel activiteiten gaan ontplooiën op het gebied van stadslandbouw.

De ontwikkeling van Oosterwold is geen gedetailleerd uitbreidingsplan zoals dat in de Nederlandse stedenbouw gebruikelijk is, maar een eenvoudig raamwerk en een set van spelregels die een veelheid van particuliere initiatieven mogelijk maakt. De ontwikkelstrategie kiest voor een organische ontwikkeling, met de uitnodiging aan initiatiefnemers om het gebied zelf in te richten met groen, landbouw en wegen. De gemeentelijke overheid treedt weloverwogen terug en laat steeds meer over aan anderen. In Oosterwold wordt de volgende stap gezet in de zoektocht naar spontane, organische groei 'van onderop'.

Inmiddels is Oosterwold volop in ontwikkeling. Eind 2017 staan er ruim 1.400 initiatieven in verschillende stadia van uitvoering op de interactieve gebiedskaart van Oosterwold. Hiervan zullen er veel activiteiten gaan ontplooiën op het gebied van stadslandbouw.



Figuur 5. Een beeld van de eerste initiatieven die in Oosterwold zijn gerealiseerd. (bron. Arjan Dekking).

Floriade 2022

Sinds 1960 wordt iedere tien jaar een wereldduinbouwtenoonstelling georganiseerd; de Floriade. Na Rotterdam, Amsterdam (2x), Zoetermeer, Haarlemmermeer en Venlo is de beurt nu aan Almere; in 2022 zal hier de 7e editie van de Floriade van start gaan.

Een Floriade is een grote internationale expositie, waar innovaties op het gebied van de tuinbouw worden getoond. Steeds belangrijker wordt de erfenis van de Floriade, dat wat er na afloop overblijft. De Floriade 2022 wordt ontwikkeld als een blijvende groene stadswijk.

In de plannen voor de Floriade 2022 worden de agenda's van de tuinbouwsector en Almere samengevoegd in een gemeenschappelijke visie. Het leidende en richtinggevende thema voor de 7e editie van de Floriade is: 'Growing Green Cities' met als subthema's: Feeding-, Healthying-, Greening- en Energizing the City.



Figuur 6. Floriade 2012 (bron. Arjan Dekking).

3.3 Kennis & innovatie

Ontwikkelcentrum Stadslandbouw Almere (OSA)

OSA is een samenwerkingsverband van Wageningen Universiteit en Research, Aeres MBO en HBO, Ontwikkelmaatschappij Flevoland, Witteveen+Bos en bureau Habitus.

OSA is opgericht in 2011 met als doel bij te dragen aan de ontwikkeling van een stad waarin stadslandbouw een natuurlijk onderdeel vormt van de stedelijke leefomgeving, en voedsel een natuurlijke bijdrage levert aan de gezondheid van mens en stad. OSA realiseert dit door samen met lokale partijen nieuwe initiatieven op het gebied van stadslandbouw en stedelijk voedsel te initiëren, en bestaande initiatieven naar een hoger niveau te tillen. OSA voert jaarlijks een aantal projecten gericht op onderwijs, ondernemen, overheden en burgers. Onderstaand een overzicht van een aantal toonaangevende projecten:



Algemeen

1. Overzicht Stadslandbouwinitiatieven 2014
2. 0-meting Stadslandbouw 2015
3. Overzicht Stadslandbouwinitiatieven 2017

Vernieuwend groen ondernemen

4. Praktijknetwerk lokaal voedsel 2012-2015

-
5. Duurzame catering 2012
 6. De Vaart er in 2012-2013
 7. Personalised Food 2014-2017
 8. Actieplan Lokaal Voedsel 2014 - 2017
 9. Workshop Floriadepaviljoen 2015
 10. Conferentie Stadslandbouw 2016
 11. COE-food Groente bij de vis en COE-food Lokale Voedsel infrastructuur 2016-2017

De burger aan zet

12. Almeerse Weelde 2012-2017
13. Kenniskring Buurtmoestuinen 2012-2017
14. Den Uijlpark 2012-2013
15. VINDplaats Zenit 2013-2017
16. Wetenschapswinkel projecten Almeerse Weelde, Kenniskring Buurtmoestuinen en Vereniging Buitenstad 2015-2016
17. Onderzoek Helende tuinen 2017
18. Fietsexcursies Almere Haven en Almere buiten 2016-2017

Grensverleggend beleid

19. Dag van de stadslandbouw 2012
20. Discussiemiddag Stadslandbouw 2012
21. Masterclass stedelijk voedselbeleid 2012
22. Samenwerking groene partners 2013-2016
23. Bezoek Wayne Roberts 2013
24. Cities on the grow 2014
25. Visie Stadslandbouw Antwerpen 2014
26. GROW stadslandbouwcafé 2014
27. Conferentie Oosterwold 2015
28. Symposium Groen en Gezond 2015
29. Workshop Governance 2015

Op de website www.ontwikkelcentrumstadslandbouw.nl vindt u in de jaarverslagen meer informatie over deze projecten en vindt u ook de contactgegevens van de mensen die de verschillende projecten hebben uitgevoerd.

De Flevo Campus

Van de website: In januari 2017 is de Flevo Campus geopend: dé wetenschappelijke verzamelplek voor innovaties op het gebied van voedsel- en verstedelijkingsvraagstukken voor de toekomst. Onder het dak van de Flevo Campus brengt Almere studenten, onderzoekers en bedrijven samen om te onderzoeken en te testen hoe we voedselvoorziening in groeiende steden kunnen veranderen en vernieuwen. Het blijft niet bij onderzoek: Almere en omgeving zijn onze live praktijkwerkplaats waar we gaan testen, proberen en bouwen.

Andere actuele ontwikkelingen op het gebied van kennis en onderwijs zijn:

- AERES MBO (voorheen Groenhorst) start met een nieuwe opleiding Food en Lifestyle,
- AERES HBO heeft inmiddels een tweede lectoraat 'Voeding en Gezondheid'.



FLEVO
CAMPUS

4 Stadslandbouw in Almere; stand van zaken op 1 november 2017

We definiëren stadslandbouw als dat wat deel uitmaakt van - het lokaal voedselweb. Hiervoor is gekozen omdat we breder willen kijken dan alleen naar voedselproductie en/of landbouw. Reden daarvoor is dat het spectrum aan initiatieven die zich verbinden met de term stadslandbouw breder is dan alleen de directe productie van voedsel. Met andere woorden, een blik op de praktijk van stadslandbouw leert ons dat het woord 'landbouw' in het concept verwarrend kan werken - omdat het om meer gaat dan dat. Misschien is de term '(lokaal) voedsel' beter om te beschrijven wat er momenteel gebeurt in Nederlandse steden. 'Web' impliceert (vele) onderlinge verbindingen en netwerken, en dat is wat we in de praktijk van lokaal voedsel ook zien en horen. Dus alle initiatieven die voedsel voortbrengen, verwerken, distribueren, actief zijn op het gebied van beleving en educatie zijn onderdeel van het lokaal voedselweb.

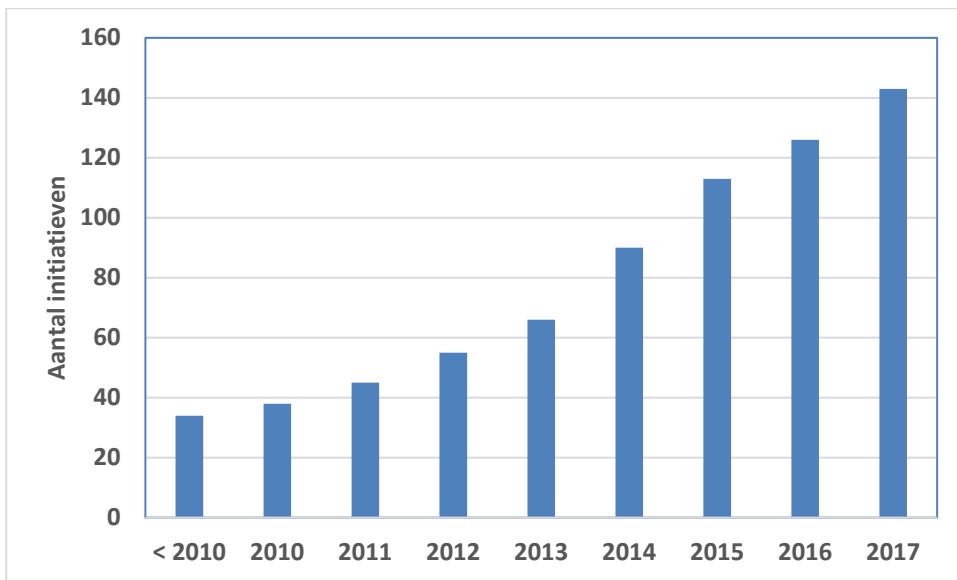
Stadslandbouw en lokaal voedsel staan momenteel volop in de schijnwerpers. De belangstelling komt vanuit allerlei geledingen van de maatschappij, ieder met zijn eigen motieven. Burgers gaan aan de slag omdat ze het leuk en belangrijk vinden om hun wijk aantrekkelijker te maken en om gezond en regionaal voedsel te produceren en te consumeren, ondernemers zien kansen in de markt. Overheden en maatschappelijke organisaties zien in stadslandbouw een middel om beleidsdoelen te realiseren.

Almere vormt geen uitzondering op deze trend. Almere heeft als jonge en zeer groene stad echter wel een streepje voor. Almere is uniek omdat deze stad door landbouwkundigen ontworpen is. De meerkernige opzet als garden city biedt uitgelezen mogelijkheden voor stadslandbouw. De eerste stadslandbouw-initiatieven vinden dan ook plaats aan de stadsranden en op gronden die uiteindelijk bestemd zijn voor uitbreiding van de stad.

De analyse in dit hoofdstuk is gebaseerd op gegevens over stadslandbouw in Almere, in de loop der jaren verzameld door de auteur, op basis van eigen observaties, het verzamelen van krantenknipsels en vooral door actief te zijn in het Almeerse stadslandbouwnetwerk. Beoordeling van de initiatieven op diverse kenmerken is gedaan op basis van persoonlijk inzicht. Hiervoor zijn geen strikte criteria en grenswaarden gehanteerd, omdat dat vanwege de enorme diversiteit van de initiatieven vaak niet mogelijk was.

Vanaf het begin van de bouw van Almere in de jaren '80 van de vorige eeuw gaat de groei van het aantal stadslandbouwinitiatieven heel geleidelijk. De laatste jaren verloopt de groei van het aantal stadslandbouwinitiatieven echter explosief (figuur 7). Per 1 november 2017 zijn er zo'n 140 verschillende stadslandbouwinitiatieven binnen de gemeentegrenzen van Almere.

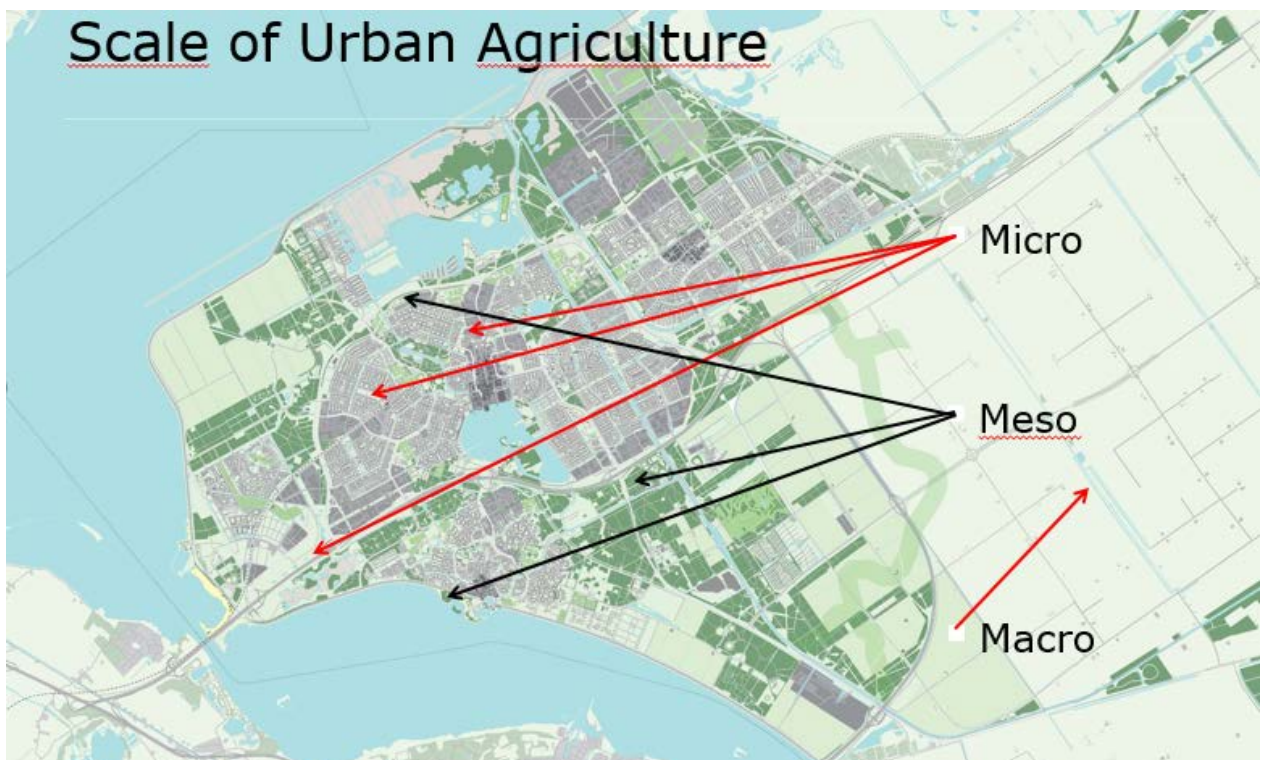
Sinds het vorige overzicht zijn er 53 nieuwe initiatieven gestart! Dit betekent een netto-groei van 18 initiatieven in de laatste drie jaar. In deze periode zijn er ook 35 initiatieven gestopt en/of zodanig van opzet veranderd dat deze niet meer als stadslandbouw beoordeeld kunnen worden. In een aantal gevallen is de auteur ook strenger geworden met het beoordelen van stadslandbouwinitiatieven als zodanig. Een voorbeeld hiervan is begrazing. Nu worden alleen die initiatieven meegenomen waarbij ook sprake is van voedselproductie. Met andere woorden; er worden ook dieren geslacht en opgegeten.



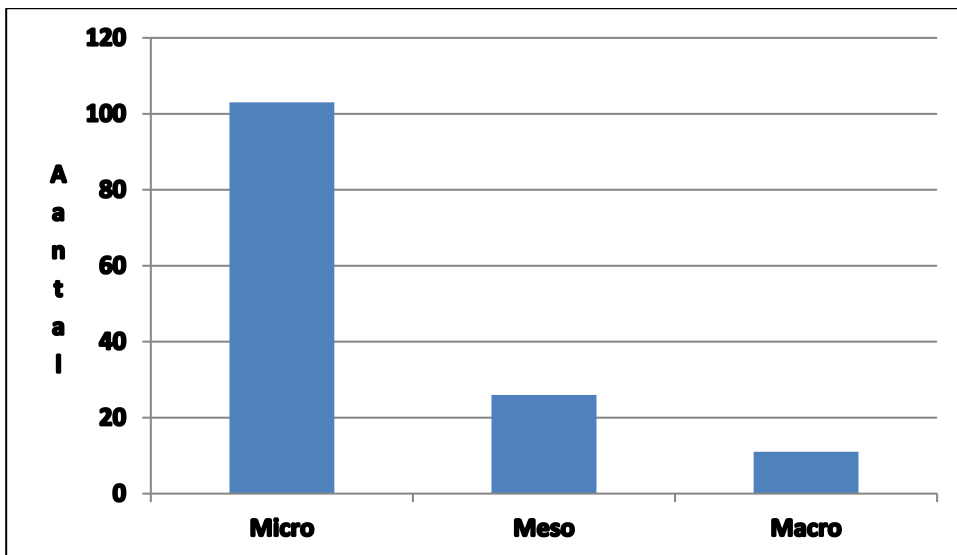
Figuur 7: Ontwikkeling van het aantal stadslandbouwinitiatieven in Almere (bron. Persoonlijk archief Arjan Dekking)

Stadslandbouw heeft vele verschijningsvormen. De schaalgrootte kan variëren van vierkante-meterbakken op een basisschool tot volwaardige agrarische ondernemingen in de stadsrand. Grootschalige initiatieven vinden we vaak buiten de stad; kleinschalige initiatieven vinden we vooral in de stad. In de groene zones tussen de stadsdelen en op de bedrijventerreinen is er vaak ruimte voor middelgrote initiatieven. Bij stadslandbouw gaat het niet alleen om de schaalgrootte qua land, maar ook om schaalgrootte qua omzet, werkgelegenheid etc..

In Almere gaat het vooral om kleine stadslandbouwinitiatieven in de bestaande stadskernen. Er zijn slechts enkele grootschalige stadslandbouwinitiatieven in Almere. Daarnaast is er wel een flink aantal middelgrote initiatieven.



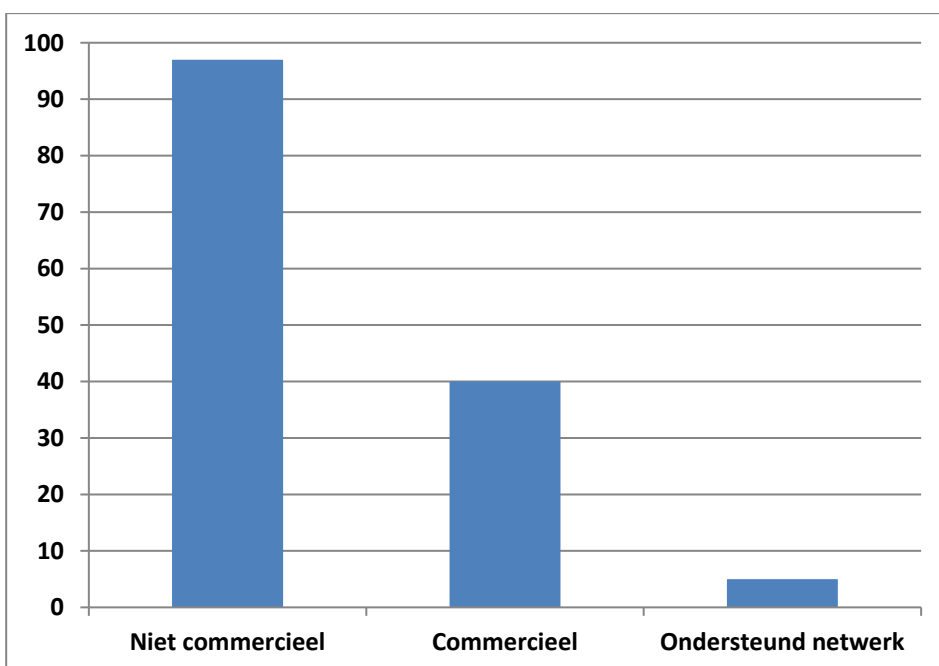
Figuur 8: Schaalniveaus van stadslandbouw



Figuur 9: Schaal van de stadslandbouwinitiatieven in Almere (bron. Persoonlijk archief Arjan Dekking)

De motieven waarom mensen met stadslandbouw aan de slag gaan zijn heel divers. Dit kan variëren tot lekker met de burens in een buurtmoestuin werken tot het realiseren van een commerciële stadslandbouwonderneming. Deze scheiding tussen sociale en commerciële motieven is zelden strikt. In sommige gevallen hebben mensen die betrokken zijn bij een buurtinitiatief ook commerciële ambities. Ondernemers die met stadslandbouw aan de slag gaan doen dit zelden vanuit puur economisch belang.

Uit figuur 10 valt af te lezen dat verreweg het grootste deel van de stadslandbouwinitiatieven in Almere gekenmerkt kan worden als sociaal (niet commercieel). Desalniettemin zijn er ook bijna 40 commercieel of deels commercieel georiënteerde stadslandbouwinitiatieven. Naast de sociale en commerciële initiatieven zijn er in Almere enkele ondersteunende netwerken actief, Ontwikkelcentrum Stadslandbouw Almere, de Koninklijke Nederlandsche Heidemij, Mooi Zo Goed Zo van welzijnsorganisatie De Schoor en de Kenniskring Buurtmoestuinen Almere. Ondersteunende netwerken zijn instanties waar iemand die de ambitie heeft om iets te gaan doen met stadslandbouw aan kan kloppen voor ondersteuning. In het hoofdstuk "Zelf aan de slag" wordt hierop dieper ingegaan.



Figuur 10: Sociale en commerciële stadslandbouwinitiatieven en ondersteunende netwerken in Almere. (bron. Persoonlijk archief Arjan Dekking)

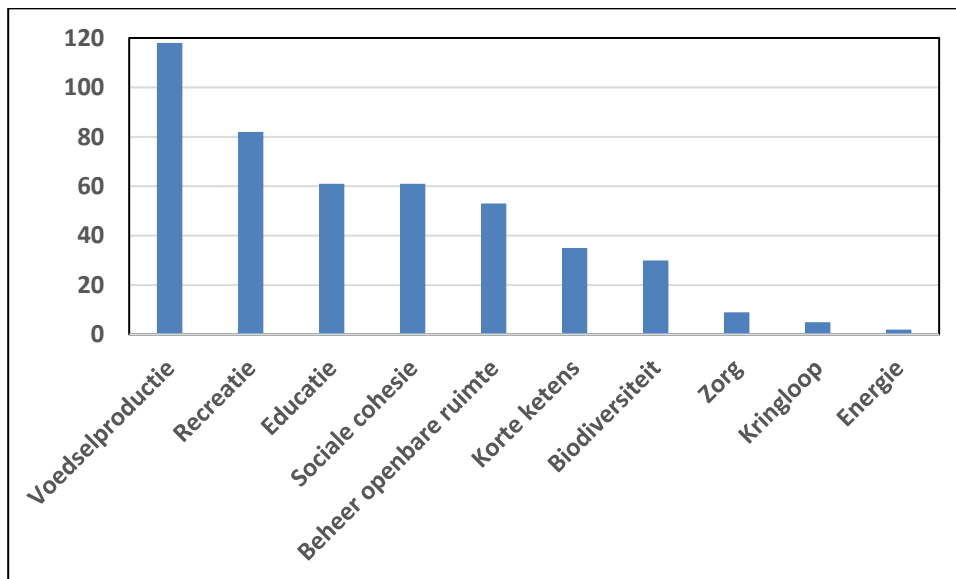
Bij stadslandbouw gaat het niet alleen om het produceren van voedsel, maar ook om het verwerken, verkopen, distribueren, consumeren etc. Een cateringbedrijf dat vooral regionaal geproduceerd

voedsel in zijn maaltijden verwerkt, een (web)winkel die regionaal voedsel verkoopt, een samenwerkingsverband als Almeerse Weelde of een plaatselijk voedselcollectief; dit zijn ook allemaal vormen van stadslandbouw.

Deze verschillende vormen hebben allemaal een specifieke combinatie van functies, producten en diensten. Daarmee creëren ze een eigen unieke verbinding met de stad. Om deze diversiteit duidelijk te maken, onderscheiden we in deze brochure tien verschillende functies van stadslandbouw. Deze indeling is vooral bedoeld om de verscheidenheid in vormen van stadslandbouw en stedelijk groen te duiden en zo inzicht te krijgen in wat stadslandbouw in Almere kenmerkt. Wij onderscheiden de volgende functies (Veen, 2012):

1. Voedselproductie
2. Energie
3. Kringloop
4. Recreatie
5. Educatie
6. Sociale cohesie
7. Zorg/gezondheid
8. Beheer openbare ruimte
9. Korte ketens
10. Biodiversiteit

Een stadslandbouwinitiatief vervult vaak meerdere functies tegelijk, bijvoorbeeld voedselproductie en educatie of natuurbeheer en biodiversiteit. Uit figuur 11 valt af te lezen welke functies stadslandbouw in Almere vervult.



Figuur 11: De functies van stadslandbouwinitiatieven in Almere (bron. Persoonlijk archief Arjan Dekking)

Naast voedselproductie is recreatie een belangrijke functie die stadslandbouw vervult. Dit kan actief door te werken of passief door er op afstand van te genieten. Daarnaast spelen vooral veel andere niet-commerciële functies zoals beheer van de openbare ruimte, educatie en sociale cohesie een belangrijke rol. De commerciële vormen van stadslandbouw, zoals korte ketens, sluiten van kringlopen en energieproductie komen minder vaak voor.

In hoofdstuk 5 worden per thema een aantal initiatieven in Almere besproken.

5 Voorbeelden van stadslandbouwinitiatieven per thema

In dit hoofdstuk worden per thema enkele Almeerse stadslandbouwinitiatieven beschreven. Elk thema wordt ingeleid door een korte beschrijving en een volledige opsomming van alle Almeerse stadslandbouwinitiatieven die zich met dat thema bezig houden.

Vervolgens worden een aantal initiatieven uitgebreider beschreven. Daar waar mogelijk is steeds voor een zo groot mogelijke variatie gekozen, bijvoorbeeld qua schaal of invulling van het thema.

Bij elk initiatief wordt kort weergegeven waar het initiatief zich bevindt, wie de contactpersoon is en of dit initiatief ook een website heeft. Omdat de initiatieven slechts zelden gericht zijn op één thema is per initiatief een tabel weergegeven waarin de functies zijn aangevinkt. Vervolgens een aantal foto's of een plattegrond en een korte beschrijving van het initiatief.

Hoofdstuk 5.1	Voedselproductie
Hoofdstuk 5.4	Recreatie
Hoofdstuk 5.3	Sociale cohesie
Hoofdstuk 5.4	Educatie
Hoofdstuk 5.5	Korte ketens
Hoofdstuk 5.6	Beheer groene ruimte
Hoofdstuk 5.7	Biodiversiteit
Hoofdstuk 5.8	Zorg/gezondheid
Hoofdstuk 5.9	Energie
Hoofdstuk 5.10	Het sluiten van kringlopen

5.1 Voedselproductie

Vanzelfsprekend is voedselproductie een belangrijke functie van stadslandbouw. Ruim 80 procent van de initiatieven in Almere is hierop gericht. Zowel de schaal als de manier waarop is echter totaal verschillend. Het kleinste initiatief is slechts enkele vierkante meters; hierbij gaat het om moestuinbakken op scholen. Bij het grootste initiatief gaat het om het (tijdelijk) gebruik van honderden hectares landbouwgrond in Almere. Daarnaast zijn er zowel professionele initiatieven, commerciële initiatieven als burgerinitiatieven. Plantaardige productie is hierbij wel veruit in de meerderheid. Slechts in enkele gevallen gaat het om dierlijke productie.

Akkerbouwbedrijf Grimme	Efibia/BioFood	Schooltuin Het Kristal
Almeerse Weelde	Flevohoning	Schooltuin het Zonnewiel
Aquaponicsbedrijf v.d. Pol	Fruittbomen Eilandenbuurt	Schooltuin Olivijn
Begrazing Isla Bonita Noorderplassen	Fruittbomen Koggepark	Schooltuin Pirouette
Begrazing natte graslanden Noorderplassen	Helende Tuinen Parkhuys	Schooltuin Polderhof
Belevingstuin Sterrenschool De Ruimte	Ids van Dussen Bijenstal Kempmaan	Schooltuin Shi Ganesh school
Bijenlint Almere Stad (inc. bijenkasten)	Kersenboertje	Schooltuin Wierwinde
Bijenstal Stadsboerderij	Kinderboerderij De Stek	Schooltuinen De Regenboog
Bijenstal Waterlandse Tuinen	Maisdoolhof Nobelhorst	Smulbos Almere Hout
Bijentuinen Imkervereniging	Moestuin VLA Almere Poort	Stadsboerderij Almere
Boerderij Vliervelden	Moestuin VLA De Wierden	Stadsboerderij
Bongerd Fruitwijk	Moestuinen de Hoven	Stichting Kindertuinen Almere
Boomgaard Basisschool de Optimist	Moestuinen en Schooltuintjes Hoekwierde	Talens melkveehouderij
Boomgaard bij Het Klokhuis	Noorderwold	Tijdelijk gebruik 400 ha agrarische grond
Boomgaard Buitenplein	Odeonpark	VINDplaats Zenit
Boomgaard Klaroenpark	ONZE Volkstuinen onder glas	Voedselbos Sieradenbuurt
Boomgaard Lumierepark	Pepertelers Buitenvaart	Voedselbos Uithof
Boomgaard Meloenstraat	Perceel Veluwse Kant	Voedselbos Utopia
Boomgaard zelfbeheer Bouwmeesterbuurt	Plantage Nieuwland	Volkstuincomplex De Andreatuin
Burenmoestuin Homeruskwartier	Playing for Succes op de Warmoezerij	Volkstuincomplex De Annatuin
Burentuin Damoclesstraat	Pluktuin Valetaweg	Volkstuincomplex De Baaituin
Burentuin kavel 146	Rozentuin Cascadepark	Volkstuincomplex De Disteltuinen
Buurtmoestuin Cupidohof	Schaapskudde Almere Haven en Noorderplassen	Volkstuincomplex De Gouwen
Buurtmoestuin Lindenhofje	Schaapskudde Kromslootpark	Volkstuincomplex De Keurtuin
Buurtmoestuin Moesgriend Oevergriend	Schooltuin Alimanschool Harderwijkover	Volkstuincomplex De Kruidentuin
Buurtmoestuin Nobelhorst	Schooltuin Basisschool Aurora	Volkstuincomplex De Poldertuin
Buurtmoestuin Peppengouw	Schooltuin Bodhi Kinderopvang	Volkstuincomplex De Vaarttuin
Buurtmoestuin Trommelstraat	Schooltuin de Achtbaan	Volkstuincomplex De Wierden
Buurtmoestuin Woonproject de Discus	Schooltuin de Aventurijn	Volkstuincomplex De Windhoek
Buurtontmoetingsplek Vestastraat Aurorastraat	Schooltuin De Lettertuintuin	Volkstuincomplex Middenhof
BuurT-Tuinen Inspiratie Inc.	Schooltuin de Lichtboei op De Samenklank	Volkstuincomplex Spanningsveld
Daktuin CAH	Schooltuin De Meergronden	Volkstuincomplex Spittershoek
De Boomgaard Regenboogbuurt	Schooltuin de Ontdekking	Volkstuincomplex Waterland
Doenersdreef	Schooltuin de Syncope op De Samenklank	Volkstuincomplex Wittewerf
Eemvallei Zuid	Schooltuin de Windwijzer	Warmoezerij Warrink
Eetbaar lint Almere poort	Schooltuin Dukdalf	Weet hoe je leeft
Eetbare Bostuin de Windhoek	Schooltuin Echnaton + Achtbaan	Wijngaard Hof van Almere

Voedselproductie: Stadsboerderij Almere

Stadsdeel: Almere Hout
Locatie: Stadslandgoed de Kemphaan
Adres: Kemphaanpad 14
Contactpersonen: Tineke van den Berg en Tom Saat
Email: destadsboerderij@planet.nl
Website: www.stadsboerderijalmere.nl



Funcities	
Voedselproductie	✓
Energie	✓
Kringloop	✓
Recreatie	✓
Educatie	✓
Sociale cohesie	✓
Zorg/gezondheid	✓
Beheer	✓
Korte ketens	✓
Biodiversiteit	✓



Foto-impressie Stadsboerderij Almere (foto's: Arjan Dekking)

Omschrijving:

Van de website: "Stadsboerderij Almere is in 1995 gestart door Tineke van den Berg en Tom Saat. Zij betrokken een erf op Stadslandgoed de Kemphaan. De Stadsboerderij is een biologisch-dynamisch bedrijf met koeien, akkerbouw en groenteteelt. De graasgebieden (+/- 500 ha) en de akkers (+/- 150 ha) liggen verspreid in en rond Almere (Pampushout, Buitenhout, Waterlandse Bos, Almeerderhout, Kievitsweg, Veluwse Kant en Overgooi).

Het erf van de boerderij ligt op stadslandgoed De Kemphaan. Daar zijn bezoekers welkom om een kijkje te nemen in de stal, een praatje te maken met de boer, of het vlees van de Marchigiana-koeien te kopen.

Stadsboerderij Almere is meer dan een landbouwbedrijf. Door activiteiten op het gebied van educatie, zorg, recreatie en onderzoek wil de Stadsboerderij stadsbewoners betrekken bij het boerenwerk, hen bewust maken van de waarde van de aarde en zinvol werk bieden. Op de Stadsboerderij worden lessen, excursies en andere publieksactiviteiten georganiseerd voor verschillende doelgroepen."

In 2017 heeft Stadsboerderij Almere ruim 40 ha grond gekocht in Oosterwold en start hier met Boerderij Vliervelden. Een nieuw gemengd biologisch dynamisch landbouwbedrijf en een buurtschap met vrijstaande woningen en appartementen

Voedselproductie: Kersenboertje

Stadsdeel: Almere Buiten
Locatie: Buitenvaart
Adres: J. Huydecoperweg 22
Contactpersonen: Kees en Patrick Herbert
Email: info@kersenboertje.nl
Website: www.kersenboertje.nl



Functies	
Voedselproductie	✓
Energie	
Kringloop	
Recreatie	✓
Educatie	✓
Sociale cohesie	✓
Zorg/gezondheid	
Beheer	
Korte ketens	✓
Biodiversiteit	



Foto-impressie: Kersenboertje (foto's: Kersenboertje)

Omschrijving:

Van de website: "In het jaar 2000 is de Familie Herbert neer gestreken in Almere, om aldaar een rozenkwekerij te starten. Na 15 jaar rozenteelt werd het tijd voor een nieuwe uitdaging in Almere.

We hebben gezocht naar iets unieks wat we in Almere nog niet hadden. Uiteindelijk zijn wij uitgekomen op de door ons zo geliefde kers. De kersen worden op de meeste boomgaarden buiten geteeld. Na enig speurwerk zijn we erachter gekomen dat de kersenbomen ook goed gedijen in de kassen. Het grote voordeel hiervan is dat we ongeveer 6 weken eerder kersen hebben als het buiten seizoen. Doordat, de kersen in de kas geteeld worden en optimaal kunnen profiteren van de warmte van de kas zijn de kersen ook zoeter als gemiddeld.

Begin 2016 zijn wij begonnen met de aanplant van de kersenboomgaard in de kas. We hebben toen vooral gekozen voor rassen die uitblinken in sappigheid, stevig vruchtvlees, grootte en natuurlijk voornamelijk vanwege de fantastische zoete smaak. De rassen die we hebben aangeplant hebben we zo gekozen dat we ongeveer vanaf half mei tot begin juli de lekkerste verse kersen kunnen plukken."

Voedselproductie: Almeerse Weelde

Stadsdeel: Almere Hout
Locatie: Stadsboerderij Almere
Adres: Kemphaanpad 14
Contactpersonen: Arjan Dekking
Email: arjan.dekking@live.nl
Website: www.almeerseweelde.nl



Functies	
Voedselproductie	✓
Energie	
Kringloop	
Recreatie	✓
Educatie	✓
Sociale cohesie	✓
Zorg/gezondheid	
Beheer	
Korte ketens	✓
Biodiversiteit	



Foto-impressie: Almeerse Weelde (foto's: Arjan Dekking)

Omschrijving:

Van de website: "Almeerse Weelde is een groep van mensen die gepassioneerd en ambachtelijk bezig is met voedsel uit hun eigen omgeving. Zo zijn er jammers, koekenbakers, kruidenkenners, notenrapers en wildplukkers. De deelnemers aan de Almeerse Weelde zijn met elkaar verbonden door hun liefde voor het product en voor de natuur. Zij willen dit delen met andere inwoners van Almere.

Wat biedt Almeerse Weelde aan:

- Almeerse Weelde producten zijn afhankelijk van de seizoenen op voorraad.
- Het is mogelijk om op de Stadsboerderij een lunch of diner te organiseren met producten van Almeerse Weelde.
- Er zijn pakketten te bestellen als relatiegeschenk of kerstpakket goed gevuld met lekkere streekproducten.
- Excursies, picknicks en wandelingen zijn mogelijk met een mand gevuld met Almeerse Weelde producten.
- Kinderen kunnen leren koken in het kinderkookcafé en zo kennismaken met wat er in Almere groeit en bloeit."

5.2 Recreatie

Naast voedselproductie is recreatie een belangrijke functie van stadslandbouw. Ongeveer 60% van de Almeerse stadslandbouwinitiatieven heeft een recreatieve functie. Beleving is hierbij een sleutelwoord. Mensen die actief zijn in één van de onderstaande initiatieven beleven het contact met de aarde, het ritme van de seizoenen, de geboorte van een lammetje etc. Ondanks het feit dat er veel initiatieven zijn waar recreatie een belangrijk aspect is, zijn er maar weinig initiatieven die ook geld verdienen middels recreatie.

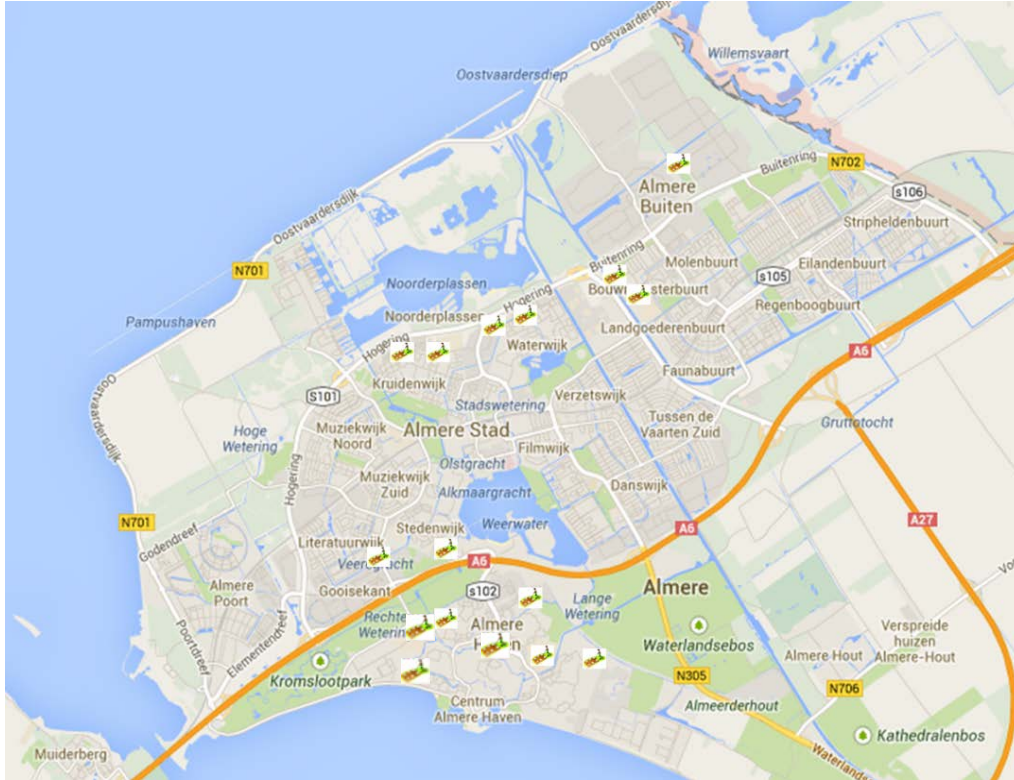
Recreëren kan op veel manieren, bijvoorbeeld door je lekker uit te leven in een moestuin, door te dwalen door een maisdoolhof, door een bezoek aan een (kinder)boerderij of door te genieten van een aantrekkelijk landschap waarin allerlei soorten grazers rondlopen.

Almeerse Weelde	Moestuin VLA Almere Poort
Almeerse Wolunie icm teelt verplanten Beatrixpark	Moestuin VLA De Wierden
Begrazing Isla Bonita Noorderplassen	Moestuinen de Hoven
Begrazing natte graslanden Noorderplassen	Moestuinen en Schooltuintjes Hoekwierde
Bijenlint Almere Stad (inc. bijenkasten)	Noorderwold
Bijental Stadsboerderij	Odeonpark
Bijental Waterlandse Tuinen	ONZE Volkstuinen onder glas
Bijentuinen Imkervereniging	Perceel Veluwse Kant
Boerderij Vliervelden	Plantage Nieuwland
Bongerd Fruitwijk	Pluktuin Valetaweg
Boomgaard bij Het Klokhuis	Rozentuin Cascadepark
Boomgaard Buitenplein	Schaapskudde Almere Haven en Noorderplassen
Boomgaard Klaroenpark	Schaapskudde Kromslootpark
Boomgaard Lumierepark	Smulbos Almere Hout
Boomgaard Meloenstraat	Stadsboerderij Almere
Boomgaard zelfbeheer Bouwmeesterbuurt	VINDplaats Zenit
Burenmoestuin Homeruskwartier	Voedselbos Sieradenbuurt
Burentuin Damoclesstraat	Voedselbos Uithof
Burentuin kavel 146	Voedselbos Utopia
Buurtmoestuin Cupidohof	Volkstuincomplex De Andreatuin
Buurtmoestuin Lindenhofje	Volkstuincomplex De Annatuin
Buurtmoestuin Moesgriend Oevergriend	Volkstuincomplex De Baaituin
Buurtmoestuin Nobelhorst	Volkstuincomplex De Disteltuin
Buurtmoestuin Peppengouw	Volkstuincomplex De Gouwen
Buurtmoestuin Trommelstraat	Volkstuincomplex De Keurtuin
Buurtmoestuin Woonproject de Discus	Volkstuincomplex De Kruidentuin
Buurtontmoetingsplek Vestastraat Aurorastraat	Volkstuincomplex De Poldertuin
BuurT-Tuinen Inspiratie Inc.	Volkstuincomplex De Vaarttuin
De Boomgaard Regenboogbuurt	Volkstuincomplex De Wierden
Eemvallei Zuid	Volkstuincomplex De Windhoek
Eetbare Bostuin de Windhoek	Volkstuincomplex Middenhof
Fruitbomen Eilandenbuurt	Volkstuincomplex Spanningsveld
Fruitbomen Koggepark	Volkstuincomplex Spittershoek
Ids van Dussen Bijental Kemphaan	Volkstuincomplex Waterland
Kas Zorgcentrum de Kiekendief	Volkstuincomplex Wittewerf
Kersenboertje	Warmoezerij Warrink
Labyrintmoestuin Kindercasla	Wijngaard Hof van Almere
Maisdoolhof Nobelhorst	

Recreatie: Volkstuincomplexen

Stadsdeel: Almere
 Locatie: 16 locaties in Almere

Funcies	
Voedselproductie	✓
Energie	
Kringloop	
Recreatie	✓
Educatie	
Sociale cohesie	✓
Zorg/gezondheid	
Beheer	✓
Korte ketens	
Biodiversiteit	



Plattegrond Volkstuincomplexen Almere

Omschrijving:

Almere telt in totaal 16 complexen verdeeld over zes verenigingen.. Volkstuincomplexen zijn de oudste vorm van stadslandbouw in Almere. Deze waren vooral populair in de jaren '70 en '80. Hierdoor zie je deze complexen vooral bij de oudere stadswijken in Almere Haven en Almere Stad. In deze complexen vindt je zowel volkstuinen als moestuinen.

Stadsdeel	Naam Tuin	Organisatie
Almere Buiten	De Baaituin	De Flevotuin
Almere Buiten	De Poldertuin	De Flevotuin
Almere Buiten	De Vaarttuin	De Flevotuin
Almere Stad	De Andreatuin	De Flevotuin
Almere Stad	De Annatuin	De Flevotuin
Almere Stad	De Disteltuin	De Flevotuin
Almere Stad	De Keurtuin	De Flevotuin
Almere Stad	De Kruidentuin	De Flevotuin
Almere Stad	Spanningsveld	Spanningsveld
Almere Haven	De Gouwen	VTV De Gouwen
Almere Haven	De Middenhof	VTV De Gouwen
Almere Haven	Waterland	VTV Waterland
Almere Haven	De Wierden	VTV De Gouwen
Almere Haven	De Windhoek	De Windhoek
Almere Haven	Wittewerf	De Kluitenduikers
Almere Haven	Spittershoek	De Kluitenduikers

Recreatie: **ONZE Volkstuinen onder glas**

Stadsdeel: Almere Buiten
Locatie: De Buitenvaart
Adres: Hugo de Vriesweg 10
Contactpersoon: Ron van Zwet
Email: info@onzevolkstuinten.nl
Website: www.onzevolkstuinten.nl



Functies	
Voedselproductie	✓
Energie	
Kringloop	
Recreatie	✓
Educatie	
Sociale cohesie	✓
Zorg/gezondheid	
Beheer	
Korte ketens	✓
Biodiversiteit	



Foto-impressie: ONZE Volkstuinen onder glas (foto's: Arjan Dekking)

Omschrijving:

Van de website: "Onze volkstuinten onder glas is een initiatief van een enthousiaste en ervaren tuinder die het geweldig leuk vindt om consumenten te helpen met hun eigen volkstuin onder glas. Ik kwam er achter dat veel volkstuincomplexen in Almere vol zaten en dat mensen het daarnaast vaak veel werk vonden om zo'n hele lap grond buiten te onderhouden. Dit was een kans die ik graag wilde benutten en daarom startte we in januari 2012 met het concept 'Volkstuin onder glas'. Deze ultieme manier van moestuinieren sprak veel Almeerders aan. Dit was moestuinieren 2.0 waarbij onkruid, slakken en last van weer en wind verleden tijd waren.

Het eerste jaar sloten zo'n 70 enthousiaste Almeerders zich aan bij ons concept. In 2013 breidde de tuinen zich uit in het achterste gedeelte van de kas. In 2014 maakte we een start met schooltuintjes en metermoestuinen.

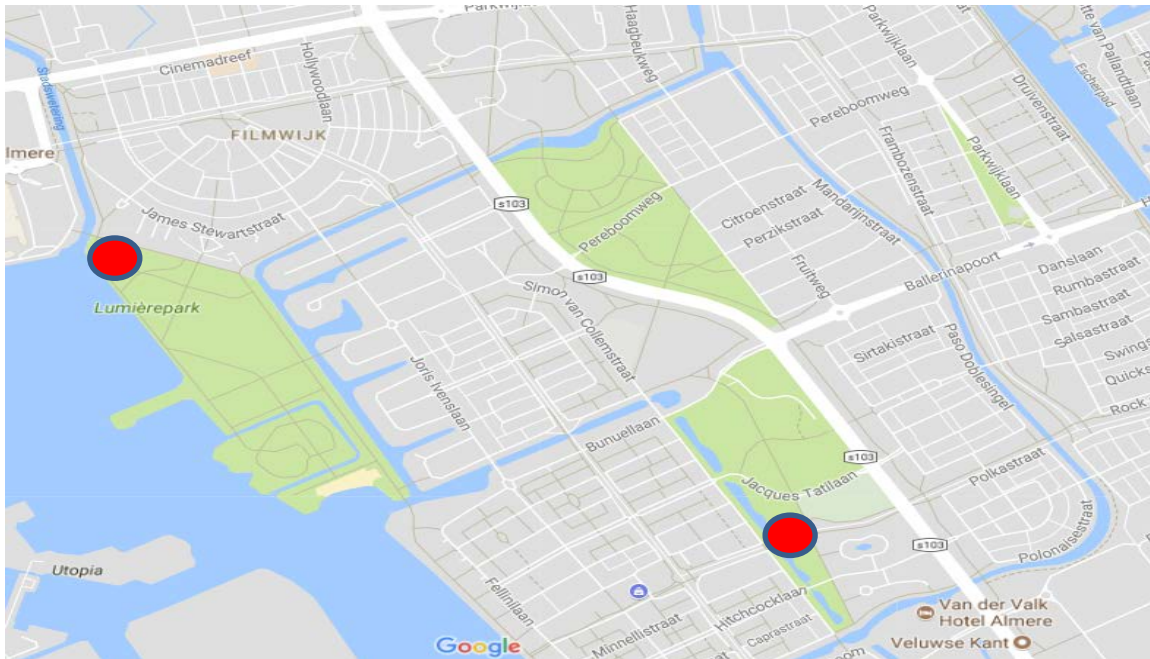
Sinds 2017 is ONZE verhuisd naar een nieuwe, veel grotere locatie aan de Hugo de Vriesweg.

Recreatie: Boomgaarden Platform Filmwijk

Stadsdeel: Almere Stad
Locatie: Lumierepark en
Laterna Magikapark
Contactpersoon: Tanja Coenen
Email: groen@filmwijkalmere.nl
Website: <http://www.filmwijkalmere.nl>



Functies	
Voedselproductie	✓
Energie	
Kringloop	
Recreatie	✓
Educatie	
Sociale cohesie	✓
Zorg/gezondheid	
Beheer	✓
Korte ketens	
Biodiversiteit	✓



Locaties fruitbomen Platform Filmwijk

Omschrijving:

Van de website: "Platform Filmwijk is een bewonersbelangenorganisatie en heeft als doel het verbeteren van het woon-, werk- en leefklimaat van de Filmwijk. De Stichting Platform Filmwijk is door bewoners in november 2002 opgericht. Platform Filmwijk functioneert letterlijk als platform. We brengen als informatieplatform bewoners en gebruikers van de Filmwijk met elkaar in contact. Ook om informatie uit te wisselen. We ondersteunen en stimuleren tijdelijke of permanente activiteiten binnen de Filmwijk van (groepen van) bewoners".

Platform Filmwijk heeft diverse werkgroepen. Eén van deze werkgroepen is de Werkgroep Duurzaam Groen. De werkgroep Duurzaam Groen werkt aan initiatieven ten behoeve van een duurzame en groene toekomst van de Filmwijk. Vanuit deze werkgroep is het initiatief genomen om enkele boomgaarden aan te planten in de Filmwijk.

In november 2014 zijn ruim 40 fruitbomen geplant in het Lumierepark. Deze bomen zijn gesponsord door bewoners, basisschool de Caleidoscoop en de gemeente.

In november 2016 is een tweede boomgaard geplant in de Filmwijk. Dit is als dank voor vijftien jaar Filmwijk Schoon, de jaarlijkse schoonmaakdag van wijkbewoners. De bomen zijn geschonken door de gemeente en worden geadopteerd door bewoners. Deze mogen de vruchten van de door hen geadopteerde boom plukken en zijn als tegenprestatie verantwoordelijk voor het onderhoud van de boom.

5.3 Sociale cohesie

Op veel plekken in Almere wordt door groepen mensen gezamenlijk aan stadslandbouw gedaan. Met name buurtmoestuinen en (buurt) boomgaarden zijn speciaal om deze reden opgezet. Omdat Almere een jonge stad is waar veel inwoners buiten Almere zijn opgegroeid ontbreekt hier vaak een sociale structuur. Door samen aan de slag te gaan in een gezamenlijke moestuin verloopt het leggen van contacten een stuk makkelijker. Iets soortgelijks vindt plaats op de 16 volkstuincomplexen.

Ook in de initiatieven van Almeerse Weelde en de Almeerse Wolunie wordt op allerlei manieren samengewerkt en wordt hierdoor de sociale cohesie bevorderd. Op Stadsboerderij Almere wordt veel gewerkt met vrijwilligers die bij allerlei activiteiten vanuit de Stadsboerderij plaatsvinden. Denk hierbij aan boerderijlessen, kookworkshops, het jaarlijkse oogstfeest enzovoort. Hier is een hechte gemeenschap van tientallen mensen ontstaan die elkaar anders nooit ontmoet hadden.

BuurT-Tuinen Inspiratie Inc.	Schooltuin Bodhi Kinderopvang (Waterwijk)
Stadsboerderij Almere	Schooltuin Alimanschool Harderwijkover
Weet hoe je leeft	Schooltuin Shi Ganesh school
VINDplaats Zenit	Schooltuin de Achtbaan (Stedenwijk)
Moestuinen en Schooltuintjes Hoekwierde	Schooltuin Echnaton + Achtbaan
Buurtmoestuin Cupidohof	Schooltuin De Lettertuin
Pluktuin Valetaweg	Kinderboerderij De Stek
Doenersdreef	Schaapskudde Kromslootpark
Helende Tuinen Parkhuys	Bijenstal Stadsboerderij
Schooltuin Dukdalf op Zenit	Ids van Dussen Bijenstal Kemphaan
Schooltuin Het Kristal op Zenit	Eetbaar lint Almere poort
Schooltuin Pirouette	Boomgaard Basisschool de Optimist
Belevingstuin Sterrenschool De Ruimte	Boomgaard bij Het Klokhuis
Schooltuin de Windwijzer	Voedselbos Utopia
Schooltuin de Ontdekking	Eetbare Bostuin de Windhoek
Schooltuin de Aventurijn	Voedselbos Uithof
Schooltuin Polderhof op moestuincomplex de Hoven	Buitengewoon
Schooltuin het Zonnewel	Labyrintmoestuin Kindercasla
Stichting Kindertuinen Almere	Almeerse Wolunie icm teelt verplanten Beatrixpark
Daktuin CAH	Innoplant
Schooltuinen De Regenboog op Waterlandse Tuinen	Bloemmere
Schooltuin Basisschool Aurora (ONZE)	Living Systems/compost company
Schooltuin Olivijn	Urban Greeners
Schooltuin Wierwinde	Kenniskring Buurtmoestuinen
Schooltuin de Syncope op De Samenklank (Toonladder)	Ontwikkelcentrum Stadslandbouw Almere (OSA)
Schooltuin de Lichtboei op De Samenklank (Toonladder)	Flevocampus
Schooltuin De Meergronden	Almeerse Weelde
Playing for Succes op de Warmoezerij	

Almeerse Weelde	Moestuinen de Hoven
Almeerse Wolunie icm teelt verplanten Beatrixpark	Moestuinen en Schooltuintjes Hoekwierde
Boerderij Vliervelden (Oosterwold)	Odeonpark
Bongerd Fruitwijk (Parkwijk)	ONZE Volkstuinen onder glas
Boomgaard Buitenplein (winkelcentrum)	Pluktuin Valetaweg
Boomgaard Klaroenpark	Rozentuin Cascadepark
Boomgaard Lumierepark	Schaapskudde Almere Haven en Noorderplassen
Boomgaard Meloenstraat (Parkwijk)	Stadsboerderij Almere
Boomgaard zelfbeheer Bouwmeesterbuurt	VINDplaats Zenit
Burenmoestuin Homeruskwartier (Hermesstraat)	Voedselbos Sieradenbuurt
Burentuin Damoclesstraat	Volkstuincomplex De Andreatuin
Burentuin kavel 146	Volkstuincomplex De Annatuin
Buurtmoestuin Cupidohof	Volkstuincomplex De Baaituin
Buurtmoestuin Lindenhofje (Lindengouw)	Volkstuincomplex De Disteltuin
Buurtmoestuin Moesgriend Oevergriend	Volkstuincomplex De Gouwen
Buurtmoestuin Nobelhorst	Volkstuincomplex De Keurtuin
Buurtmoestuin Peppengouw	Volkstuincomplex De Kruidentuin
Buurtmoestuin Trommelstraat	Volkstuincomplex De Poldertuin
Buurtmoestuin Woonproject de Moestuin (Discus)	Volkstuincomplex De Vaarttuin
Buurtontmoetingsplek Vestastraat Aurorastraat	Volkstuincomplex De Wierden
BuurT-Tuinen Inspiratie Inc.	Volkstuincomplex De Windhoek
De Boomgaard Regenboogbuurt	Volkstuincomplex Middenhof
Doenersdreef	Volkstuincomplex Spanningsveld
Fruitbomen Eilandenbuurt	Volkstuincomplex Spittershoek
Fruitbomen Koggepark	Volkstuincomplex Waterland
Kas Zorgcentrum de Kiekendief	Volkstuincomplex Wittewerf
Moestuin VLA Almere Poort	Wijngaard Hof van Almere
Moestuin VLA De Wierden	

Sociale Cohesie: Permacultuurtuinen Inspiratie INC

Stadsdeel: Almere
Locatie: 4 locaties in Almere
Email: info@inspiratie-inc.nl
Website: http://inspiratie-inc.nl/projecten/buurt-tuinen/



Functies	
Voedselproductie	✓
Energie	
Kringloop	
Recreatie	✓
Educatie	✓
Sociale cohesie	✓
Zorg/gezondheid	
Beheer	✓
Korte ketens	
Biodiversiteit	

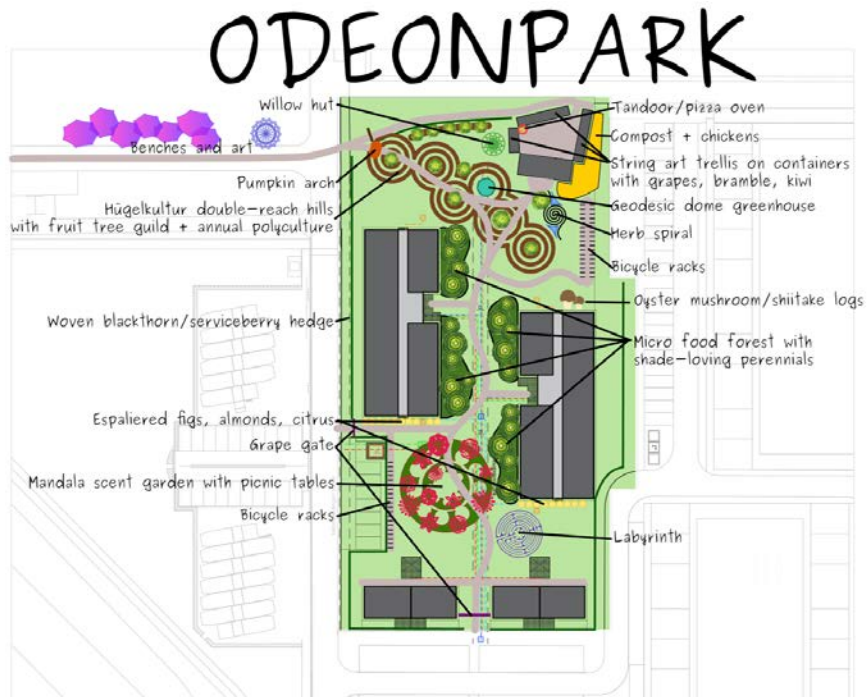


Foto-impressie: Inspiratie INC (foto's: Irene Mouthaan)

Omschrijving:

Van de website: "Stichting Inspiratie Inc. ontwikkelt creatieve vormen voor sociaal ondernemerschap, participatie en coöperatie, en de kracht van diversiteit. De stichting richt zich op iedereen, die een actieve plek in de samenleving zoekt: kinderen, jongeren, volwassenen en ouderen, met verschillende achtergronden, cultuur, religie, en sociale status. Het doel is om nieuwe vormen te vinden, waarin iedereen kan deelnemen en positief bijdraagt. Het gaat om het inspireren en activeren, om gezamenlijk plekken te creëren, die als een nieuw thuis voelen.

Samen met omwonenden leggen we op verschillende locaties van Inspiratie Inc. creatieve, duurzame en eetbare BuurT-Tuintjes aan. We gebruiken hiervoor de principes van permacultuur, maar doen daaromheen nog veel meer: we gaan op bezoek bij een biologische tuinderij, maken insectenhôtels, kweken, oogsten, koken én eten samen.

De focus ligt op de kinderen. Zij worden ondersteund door professionele kunstenaars, tuinders, koks, ouders, en andere vrijwillige begeleiders. Veel kinderen weten nog niet hoe gezond voedsel groeit en vinden het bij voorbaat ook vaak niet lekker. De kinderen komen er meer van te weten en zij krijgen veel te proeven. Elkaar inspireren staat bovenaan. "

Sociale Cohesie: VINDplaats Zenit

Stadsdeel: Almere Buiten
Locatie: Indische Buurt
Adres: Ter hoogte van Sumatrastraat 22
Email: info@VINDplaatsZenit.nl
Website: www.vindplaatszenit.nl



Funcies	
Voedselproductie	✓
Energie	
Kringloop	
Recreatie	✓
Educatie	✓
Sociale cohesie	✓
Zorg/gezondheid	✓
Beheer	✓
Korte ketens	
Biodiversiteit	



Foto-impressie: VINDplaats Zenit (foto's: Arjan Dekking)

Omschrijving:

Op een aantal plekken in Almere zijn bijzondere archeologische vondsten gedaan. VINDplaats Zenit is een van die archeologische vindplaatsen. In de bodem vonden archeologen sporen van prehistorische bewoning, zoals vuurstenen, resten van notendoppen en pijlpunten. Bijna 10.000 jaar geleden woonden hier al mensen!

In Almere mag op deze vindplaatsen niet worden gebouwd. Maar de grond mag wel worden gebruikt.

Vindplaats Zenit bestaat uit twee delen, de grote en de kleine VINDplaats. In 2013 zijn de eerste gesprekken gevoerd over de wensen/ideeën en mogelijkheden tot inrichting van de plek, het eigenaarschap en het betrekken van relevante personen en partijen zoals de gemeente Almere. Dit heeft geresulteerd in een 'Zenit-team' bestaand uit buurtbewoners en maatschappelijke organisaties. Samen werkten zij in wisselende samenstelling gestaag alle bruikbare ideeën uit tot uitvoerbare plannen.

Die inrichting is samen te vatten in de sleutelwoorden functioneel, verbindend, educatief en aangenaam. Zo is binnen de groene omwalling op de grote VINDplaats ruimte gekomen voor een archeologisch dorp, een voedselbos, een tuin met wisselende thema's, voor school- en moestuintjes en een centrale ontmoetingsplek op de heuvel. Binnen de omwalling van de kleine VINDplaats komt een amfiteatertje met een culturele en educatieve functie.

Sociale Cohesie: Woonproject De Discus

Stadsdeel: Almere Stad
Locatie: Fanny Blankers Koenpark
Adres: Discuslaan
Contactpersoon: Yvonne Nikkels
Email: discuslaan@gmail.com
Website: <http://discuslaan.wix.com>



Functies	
Voedselproductie	✓
Energie	
Kringloop	
Recreatie	✓
Educatie	
Sociale cohesie	✓
Zorg/gezondheid	
Beheer	✓
Korte ketens	
Biodiversiteit	



Foto-impressie: Woonproject de Moestuin (foto's: De Discus)

Omschrijving:

Van de website: "Woonproject de Discus in Almere Stad is een kleinschalig woonproject. Op een unieke plek naast de sportvelden van het Fanny Blankers Koenpark zijn in 2012 56 twee- en driekamerwoningen geplaatst. Het idee achter dit project is dat de bewoners samen een moestuin aanleggen en onderhouden. Ze vormen een bewonersvereniging met eigen leefregels. Er wordt regenwater opgevangen om de moestuin mee te besproeien. Schuttingen zijn niet toegestaan.

Speciaal voor dit project zijn bewoners gezocht die graag de handen uit de mouwen steken. Woningbouwvereniging De Alliantie kon zelf de eerste tien bewoners selecteren. De overige 46 woningen worden verhuurd via Woningnet. De belangstelling was enorm. Voorafgaand aan de definitieve verhuringen zijn een aantal bijeenkomsten georganiseerd met de kandidaat-huurders om hun betrokkenheid bij het project te bespreken.

Er werden verschillende commissie gevormd en er werd keihard gewerkt om iedereen te voorzien van een mooie tuin. De moestuin kreeg goed vorm en er was in het eerste jaar al sprake van een bierbrouw- commissie!

Op deze manier is een bijzonder buurtje gecreëerd waarbij huurders zich echt betrokken voelen bij hun woning en leefomgeving."

5.4 Educatie

De kloof tussen stad en platteland en boer en burger is heel groot geworden. Veel mensen die in de steden wonen weten bijvoorbeeld nauwelijks waar hun voedsel vandaan komt. Stadslandbouw leent zich bij uitstek voor educatie rondom landbouw, voeding en gezondheid. Veel stadslandbouwinitiatieven in Almere hebben dan ook een educatieve functie. Hierbij gaat het om educatie middels allerlei "boerderij" lessen, workshops en excursies. Kinderen zijn een belangrijke doelgroep bij educatie. Daarnaast zijn er ook initiatieven waar volwassenen kennis kunnen nemen van landbouw en het vinden van eetbare zaken in parken en bossen.

BuurT-Tuinen Inspiratie Inc.	Schooltuin Bodhi Kinderopvang (Waterwijk)
Stadsboerderij Almere	Schooltuin Alimanschool Harderwijkover
Weet hoe je leeft	Schooltuin Shi Ganesh school
VINDplaats Zenit	Schooltuin de Achtbaan (Stedenwijk)
Moestuinen en Schooltuintjes Hoekwierde	Schooltuin Echnaton + Achtbaan
Buurtmoestuin Cupidohof	Schooltuin De Lettertuin
Pluktuin Valetaweg	Kinderboerderij De Stek
Doenersdreef	Schaapskudde Kromslootpark
Helende Tuinen Parkhuys	Bijenstal Stadsboerderij
Schooltuin Dukdalf op Zenit	Ids van Dussen Bijenstal Kemphaan
Schooltuin Het Kristal op Zenit	Eetbaar lint Almere poort
Schooltuin Pirouette	Boomgaard Basisschool de Optimist
Belevingstuin Sterrenschool De Ruimte	Boomgaard bij Het Klokhuis
Schooltuin de Windwijzer	Voedselbos Utopia
Schooltuin de Ontdekking	Eetbare Bostuin de Windhoek
Schooltuin de Aventurijn	Voedselbos Uithof
Schooltuin Polderhof op moestuincomplex de Hoven	Buitengewoon
Schooltuin het Zonnewiel	Labyrintmoestuin Kindercasla
Stichting Kindertuinen Almere	Almeerse Wolunie icm teelt verplanten Beatrixpark
Daktuin CAH	Innoplant
Schooltuinen De Regenboog op Waterlandse Tuinen	Bloemmere
Schooltuin Basisschool Aurora (ONZE)	Living Systems/compost company
Schooltuin Olivijn	Urban Greeners
Schooltuin Wierwinde	Kenniskring Buurtmoestuinen
Schooltuin de Syncope op De Samenklank (Toonladder)	Ontwikkelcentrum Stadslandbouw Almere (OSA)
Schooltuin de Lichtboei op De Samenklank (Toonladder)	Flevocampus
Schooltuin De Meergronden	Almeerse Weelde

BuurT-Tuinen Inspiratie Inc.
 Stadsboerderij Almere
 Weet hoe je leeft
 VINDplaats Zenit
 Moestuinen en Schooltuintjes Hoekwierde
 Buurtmoestuin Cupidohof
 Pluktuin Valetaweg
 Doenersdreef
 Helende Tuinen Parkhuys
 Schooltuin Dukdalf op Zenit
 Schooltuin Het Kristal op Zenit
 Schooltuin Pirouette
 Belevingstuin Sterrenschool De Ruimte
 Schooltuin de Windwijzer

Schooltuin Bodhi Kinderopvang (Waterwijk)
 Schooltuin Alimanschool Harderwijkover
 Schooltuin Shi Ganesh school
 Schooltuin de Achtbaan (Stedenwijk)
 Schooltuin Echnaton + Achtbaan
 Schooltuin De Lettertuin
 Kinderboerderij De Stek
 Schaapskudde Kromslootpark
 Bijenstal Stadsboerderij
 Ids van Dussen Bijenstal Kemphaan
 Eetbaar lint Almere poort
 Boomgaard Basisschool de Optimist
 Boomgaard bij Het Klokhuis
 Voedselbos Utopia

Schooltuin de Ontdekking	Eetbare Bostuin de Windhoek
Schooltuin de Aventurijn	Voedselbos Uithof
Schooltuin Polderhof op moestuincomplex de Hoven	Buitengewoon
Schooltuin het Zonnewiel	Labyrintmoestuin Kindercasla
Stichting Kindertuinen Almere	Almeerse Wolunie icm teelt verplanten Beatrixpark
Daktuin CAH	Innoplant
Schooltuinen De Regenboog op Waterlandse Tuinen	Bloemmere
Schooltuin Basisschool Aurora (ONZE)	Living Systems/compost company
Schooltuin Olivijn	Urban Greeners
Schooltuin Wierwinde	Kenniskring Buurtmoestuinen
Schooltuin de Syncope op De Samenklank (Toonladder)	Ontwikkelcentrum Stadslandbouw Almere (OSA)
Schooltuin de Lichtboei op De Samenklank (Toonladder)	Flevocampus
Schooltuin De Meergronden	Almeerse Weelde
Playing for Succes op de Warmoezerij	

Educatie: Schooltuin de Windwijzer

Stadsdeel: Almere Stad
Locatie: Noorderplassen
Adres: Galjootweg
Contactpersoon: Hans van Kooten
Email: schooltuindewindwijzer@outlook.com
Website: <https://www.facebook.com/dewindwijzer>

Functies	
Voedselproductie	✓
Energie	
Kringloop	
Recreatie	✓
Educatie	✓
Sociale cohesie	✓
Zorg/gezondheid	
Beheer	✓
Korte ketens	
Biodiversiteit	



Foto-impressie: Schooltuinen Noorderplassen (foto's: Renate Oord)

Omschrijving:

De WOB-tuinen in Almere Noorderplassen zijn gestart in 2014. WOB staat voor de betrokken scholen; Basisschool de Windwijzer en Basisschool de Ontdekking. Per school komen er 75 tuintjes. De laatste letter staat voor Buurt, zeven buurtbewoners beheren hier een gezamenlijke moestuin. Het gaat hier dus om een combinatie van schooltuinen en buurtmoestuinen.

Het initiatief voor de WOB-tuinen is genomen door buurtbewoner en ouder Renate Oord. Renate kwam op het idee nadat ze ontdekte dat de kennis bij kinderen over groente en fruit te wensen overlaat. Ook vindt zij het belangrijk dat op deze manier tussen jong en oud sociale contacten kunnen ontstaan.

De gemeente Almere heeft het initiatief voor de aanleg van schooltuinen omarmd. De gemeente betaalt de inrichting van het gebied en levert materiaal. Daarnaast zijn er ook veel bedrijven die sponsor zijn geworden.

Het idee is ontstaan in november 2013. Op 13 maart 2014 is het complex geopend door wethouder Ed Anker. Een enorm kort tijdsbestek dus.

Educatie: Ontdektuin Sterrenschool de Ruimte

Stadsdeel: Almere Poort
Locatie: Homeruspark
Contactpersoon: Dieuwke Fokkema
Email: info@sterrenschoolde ruimte.nl
Website: www.sterrenschoolde ruimte.nl

Functies	
Voedselproductie	
Energie	
Kringloop	
Recreatie	✓
Educatie	✓
Sociale cohesie	
Zorg/gezondheid	✓
Beheer	
Korte ketens	
Biodiversiteit	

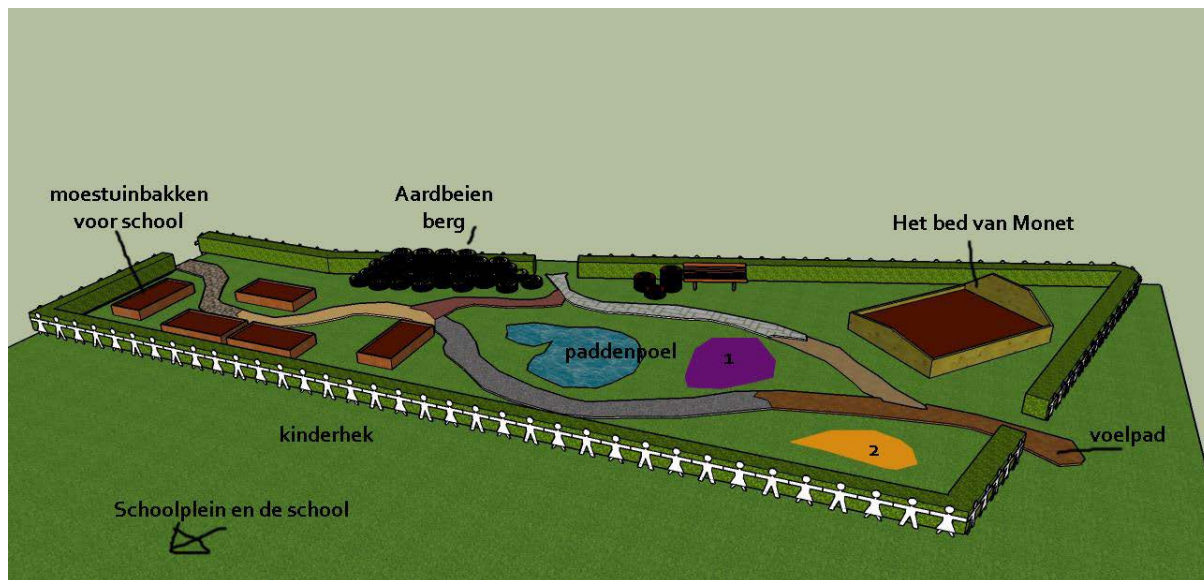


Foto-impressie: Ontdektuin Sterrenschool de Ruimte (foto's Sterrenschool de Ruimte en Almere deze Week)

Omschrijving:

Sinds 2014 is de Ontdektuin in het Homeruspark in Almere Poort in ontwikkeling. Toen is, met ondersteuning van het Rabobankfonds, een eerste start gemaakt door plantenbakken te plaatsen en tuingereedschap te kopen. De afgelopen twee jaar is er groente verbouwd en zijn er bloemen gezaaid. Op termijn moet de hele wijk van de ontdektuin gebruik kunnen maken.

geplaatst. Sterrenschool de Ruimte heeft kunstenares Wanda van Koningsveld gevraagd om de tuin samen met leerlingen en bewoners verder te ontwikkelen en zo tegelijkertijd de betrokkenheid bij de tuin te vergroten. Er ligt nu een ontwerp voor een 'belevingstuin' waarin alle zintuigen geprikkeld worden. Per klas is er één zintuig uitgewerkt."

Aan de hand van alle ontwerpen van leerlingen van De Ruimte, vierhonderd in totaal, heeft Wanda van Koningsveld een ontwerp gemaakt. "Dit vormt een richtlijn voor de inrichting van het terrein, het hele project wordt in delen uitgewerkt."

In 2017 is een nieuw kinderlint als afscheiding rond de ontdektuin. De Ruimte neemt het werken in de belevingstuin vanaf volgend schooljaar op in het lesprogramma. Leerlingen van het Groenhorst College helpen bij het plaatsen van de afscheiding en kunstwerken, en helpen mee bij de beplanting. In september 2020 moet de tuin af zijn.

Educatie: Stichting Kindertuinen Almere

Stadsdeel: Almere Stad
Locatie: Odeonpark
Contactpersoon: Jacqueline Boudens
Email: info@kindertuinenalmere.nl
Website: www.kindertuinenalmere.nl/



Funcities	
Voedselproductie	✓
Energie	
Kringloop	
Recreatie	
Educatie	✓
Sociale cohesie	
Zorg/gezondheid	
Beheer	
Korte ketens	
Biodiversiteit	



Foto-impressie: Kindertuinen Almere (foto's Jacqueline Boudens)

Omschrijving:

Van de website: "Initiatiefneemster Jacqueline Boudens heeft samen met een groep vrijwilligers dit project handen en voeten gegeven. Haar inspiratiebron was de Kindertuin in Bussum, waar ze met veel plezier een paar jaar als vrijwilligster werkzaam was. In Almere werd eerst op volkstuinvereniging 'Het Spanningsveld' en later op Camping Waterhout een plek gevonden waar iedere woensdagmiddag kinderen van 7 tot 12 jaar naar hartenlust kunnen moestuinieren. Vanaf 2018 zullen de Kindertuinen neerstrijken in het Odeonpark, hartje centrum Almere dus.

De lessen lopen van april tot eind september. De stadsboertjes en -boerinetjes zaaien, planten en oogsten alles zelf, onder deskundige leiding. Kindertuinen Almere gaat daarbij uit van het kind.

De kinderen leren hoe ze moeten zaaien en wieden, maar ook hoe ze hun 'bedje' moeten onderhouden. Het harde werken wordt beloond met het regelmatig oogsten van o.a. tuinkers (lekker op brood), sla, andijvie, boontjes en courgettes. Ze maken eenvoudige gerechtjes met gebruik van kruiden en bloemen. Een leuke en leerzame invulling van de woensdagmiddag, gezond in de buitenlucht en gezellig met elkaar."

5.5 Beheer openbare ruimte

Openbare ruimte is ruimte die voor iedereen toegankelijk is. In Almere bestaat deze openbare ruimte uit grond van de gemeente of de gronden van de openbaar toegankelijke natuurgebieden van de verschillende terrein beherende organisaties.

Onder normale omstandigheden wordt de openbare ruimte beheerd door degene die hiervan eigenaar is. In toenemende mate wordt dit beheer echter ook overgedragen aan derden. Bij natuurgebieden gaat het veelal om begrazing met vee. Dit gebeurt vaak door boeren uit de buurt of door gespecialiseerde bedrijven die vee inscharen op deze gronden.

In de bestaande stad gaat het vaak om buurtbewoners die zelf stukken grond in beheer willen nemen. Middels de nota "Kleur aan Groen" worden buurtbewoners en andere initiatienemers uitgenodigd om zelf aan de slag te gaan met de openbare ruimte. Buurtbewoners doen dit door het aanleggen van buurtmoestuinen, boomgaarden, vlinderlinten etc..

In het onderstaande overzicht staan ook 5 kinderboerderijen. Het is natuurlijk discutabel of een kinderboerderij ook een vorm van stadslandbouw is, maar veel kinderboerderijen zien het ook als hun missie om kinderen in contact te brengen met voedselproductie. Kinderboerderij de Stek is bovendien ook zorgboerderij.

Begrazing Isla Bonita Noorderplassen	Eetbaar lint Almere poort
Begrazing natte graslanden Noorderplassen	Fruitbomen Eilandenbuurt
Bijenlint Almere Stad (inc. bijenkasten)	Fruitbomen Koggepark
Bijental Stadsboerderij	Ids van Dussen Bijental Kempphaan
Bijentuinen Imkervereniging	Kinderboerderij De Stek
Bongerd Fruitwijk	Labyrintmoestuin Kindercasla
Boomgaard Basisschool de Optimist	Moestuinen de Hoven
Boomgaard bij Het Klokhuis	Moestuinen en Schooltuintjes Hoekwierde
Boomgaard Buitenplein	Noorderwold
Boomgaard Klaroenpark	Odeonpark
Boomgaard Lumierepark	Perceel Veluwse Kant
Boomgaard Meloenstraat	Pluktuin Valetaweg
Boomgaard zelfbeheer Bouwmeesterbuurt	Rozentuin Cascadepark
Burenmoestuin Homeruskwartier	Schaapskudde Almere Haven en Noorderplassen
Burentuin Damoclesstraat	Schaapskudde Kromslootpark
Burentuin kavel 146	Schooltuin de Lichtboei op De Samenklank
Buurtmoestuin Cupidohof	Schooltuin de Syncope op De Samenklank
Buurtmoestuin Lindenhofje	Schooltuin Dukdalf op Zenit
Buurtmoestuin Moesgriend Oevergriend	Schooltuin Het Kristal op Zenit
Buurtmoestuin Nobelhorst	Smulbos Almere Hout
Buurtmoestuin Peppengouw	Stadsboerderij Almere
Buurtmoestuin Trommelstraat	Stichting Kindertuinen Almere
Buurtmoestuin Woonproject de Discus	VINDplaats Zenit
Buurtontmoetingsplek Vestastraat Aurorastraat	Voedselbos Sieradenbuurt
De Boomgaard Regenboogbuurt	Voedselbos Uithof
Eemvallei Zuid	Voedselbos Utopia

Beheer groene ruimte: Begrazing met vee

Stadsdeel: Almere
 Locatie: 14 locaties in Almere

Functies	
Voedselproductie	✓
Energie	
Kringloop	
Recreatie	✓
Educatie	
Sociale cohesie	
Zorg/gezondheid	
Beheer	✓
Korte ketens	
Biodiversiteit	✓
Biodiversiteit	✓



Plattegrond Natuurbegrazing in Almere (versie juli 2015)

Omschrijving:

In Almere wordt op 38 plaatsen vee ingezet om natuurgebieden, parken en stedelijk groen te beheren. De diversiteit in diersoorten, aantallen, oppervlaktes, manier van inzet en doel waarvoor de dieren worden ingezet is groot. Het gaat hier om koeien, paarden, schapen, kippen, edelherten en moeflons. Soms hebben terrein beherende organisaties hun eigen kuddes, soms wordt er vee ingeschaard van veehouders of wordt een, in begrazing gespecialiseerd bedrijf ingeschakeld. Het vee wordt ingezet om het landschap aantrekkelijk, de biodiversiteit te verhogen of om probleemkruiden te bestrijden.

Niet alle 38 initiatieven betreft stadslandbouw. Alleen die initiatieven waar de dieren voedsel produceren en/of een belangrijke recreatieve functie vervullen worden aangemerkt als stadslandbouw.

Beheerder	Gebied	Initiatief
H. Navis	Diverse locaties o.a. Veluwse kant	Koeien in combinatie met hoogstamfruit.
Flevolandschap (F. Pelgrim)	Lepelaarsplassen	Koeien waarvan het vlees verkocht wordt
Stad en Natuur	Vroege Vogelbos en Kromslootpark	Schapen waarvan de wol gebruikt wordt door de Wolunie en het vlees wordt verkocht
Natuurlijk Beheer	Almere Haven en Noorderplassen	Gescheperde schaapskudde waarvan het vlees verkocht wordt
Gradient beheer	Diverse locaties o.a. Isla Bonita	Schapen en koeien waarvan het vlees verkocht wordt
Stadsboerderij Almere	Kemphaan en Hannie Schaftpark	Koeien waarvan het vlees verkocht wordt

Beheer groene ruimte: Schaapskudde Almere Haven

Stadsdeel: Almere Haven en Almere Stad
Locatie: De Meenten, De Grienden, Lumierepark, Noorderplassen
Adres:
Contactpersoon: Marco Nell (Natuurlijk Beheer)
Email: schaapskuddealmere@gmail.com
Website: www.facebook.com/schaapskuddealmere

Functies	
Voedselproductie	✓
Energie	
Kringloop	
Recreatie	✓
Educatie	
Sociale cohesie	
Zorg/gezondheid	
Beheer	✓
Korte ketens	✓
Biodiversiteit	✓



Foto- impressie: Schaapskudde Almere Haven (foto's Marco Nell)

Omschrijving:

Van de website: "Sinds 2013 is er een gekeperde schaapskudde in Almere. De schapen zijn van het Schoonebeeker ras. Ze begrazen het openbare groen in een aantal wijken van Almere Haven en bij de Noorderplassen. Af en toe maken ze een uitstapje naar het Lumierepark. De kudde is van het bedrijf Natuurlijk Beheer. Dit bedrijf voert op verschillende plaatsen in het land begrazingsprojecten uit. De schaapherder houdt een leuke Facebook-pagina bij deze wordt door veel mensen gevolgd. Vooral als de kudde over een grote afstand verplaatst moet worden is er veel hulp van vrijwilligers."

Beheer Groene ruimte/ korte keten: Vleesch en Co

Stadsdeel: Almere Buiten
Contactpersoon: Bauke van der Veel
Email: welkom@vleeschenco.nl
Website: www.vleeschenco.nl

100%
NATUURLIJK
VLEESCH&CO
EERLIJK VLEES
RECHTSTREEKS UIT DE NATUUR

Functies	
Voedselproductie	
Energie	
Kringloop	
Recreatie	
Educatie	
Sociale cohesie	
Zorg/gezondheid	
Beheer	
Korte ketens	✓
Biodiversiteit	



Foto-impressie Vleesch en Co (foto's Bauke van der Veen)

Omschrijving:

Vleesch en Co vermarkt via een webshop het vlees van de dieren die door terreinbegrazingsbedrijf Natuurlijk Beheer in allerlei gebieden ingezet worden voor begrazing. In totaal begrazen deze dieren zo'n 7.000 ha natuurterrein. Naast de webshop voor particulieren is ook de horeca een belangrijke afzetmarkt voor Vleesch en Co.

Van de website: "Ons natuurvlees komt van kuddes die hun hele leven lekker buiten lopen in Nederlandse natuurgebieden. Deze bestaan uit Schotse Hooglanders, Aberdeen Angus en Schoonebeeker Heideschappen die alleen maar gras, bloemetjes en lekkere kruiden eten. Dat zorgt voor (h)eerlijk natuurvlees van blijde koeien en schapen!

De dieren worden niet bijgemest en hebben nooit antibiotica gehad. Vlees waarbij we met zekerheid kunnen zeggen dat het 100% zonder kunstmatige geur-, kleur- en smaakstoffen (E-nummers) en conserveringsmiddelen is. Daarbij is het gluten-, en allergenvrij. De enige toevoeging zijn soms natuurlijke, biologische kruiden en specerijen."

5.6 Korte ketens

Met korte ketens bedoelen we dat het voedsel een zo kort mogelijke weg aflegt tussen producent en consument. De stappen hiertussen zoals collecterende handel, verwerking, distributie en verkoop worden zo veel mogelijk uitgeschakeld.

De motivatie om aan korte ketens te werken heeft meerdere oorzaken. Ondernemers zien kansen in de markt door in te spelen op een groeiende behoefte aan lokaal geproduceerd voedsel. Een andere motivatie is dat men mensen bewust wil maken van hun omgeving door ze te laten ervaren dat veel van ons dagelijks voedsel zeer lokaal groeit.

Almere heeft een zeer hoge supermarktdichtheid. In deze supermarkten zijn geen of nauwelijks lokale producten te koop. De laatste jaren is er echter wel een behoefte ontstaan om lokaal geproduceerd voedsel te kopen. Een aantal Almeerse producenten speelt hier op in door hun producten direct aan te bieden aan de eindgebruiker. Dit doen zij door huisverkoop, verkoop via een webwinkel, boerenmarkt of voedselcollectief. Daarnaast zijn er ook enkele retailers, restaurants, cateraars en zorginstellingen die bij voorkeur lokaal geproduceerd voedsel gebruiken. De door OSA ontwikkelde website www.lokaalvoedsellevoland.nl is hierbij een handig hulpmiddel.

Akkerbouwbedrijf Grimme	Moestuin VLA De Wierden
Almeerse Weelde	ONZE Volkstuinen onder glas
Beebox	Paul's Ijs
Boerderij Vliervelden	PDX-catering
Boerenmarkt Almere	Pepertelers Buitenvaart
Brasserie Bakboord	Plantage Nieuwland
Buitengewoon	Puur van Jan catering
De Kroes	Regelrechtvandeboer
De Natuurwinkel	Schattepatat
Eemvallei Zuid	Stadsboerderij Almere
Efibia/BioFood	Talens melkveehouderij
Flevohoning	Vivalasoepe
Groentje Cider	Vleesch en Co
Hofwebwinkel	VOKO Almere
Jam van Winkel	Warmoezerij Warrink
Kersenboertje	Weet hoe je leeft
Knakwortel	Wijngaard Hof van Almere
Moestuin VLA Almere Poort	

Korte ketens: Boerenmarkt Almere

Stadsdeel: Almere Hout
Locatie: Stadsboerderij Almere
Adres: Kempphaanpad 14
Contactpersoon: Tineke van den Berg
Email: destadsboerderij@planet.nl
Website: www.stadsboerderijalmere.nl/boerenmarkt

Funcities	
Voedselproductie	
Energie	
Kringloop	
Recreatie	
Educatie	
Sociale cohesie	
Zorg/gezondheid	
Beheer	
Korte ketens	✓
Biodiversiteit	



Impressie Boerenmarkt Almere (foto's: Stadsboerderij Almere)

Omschrijving:

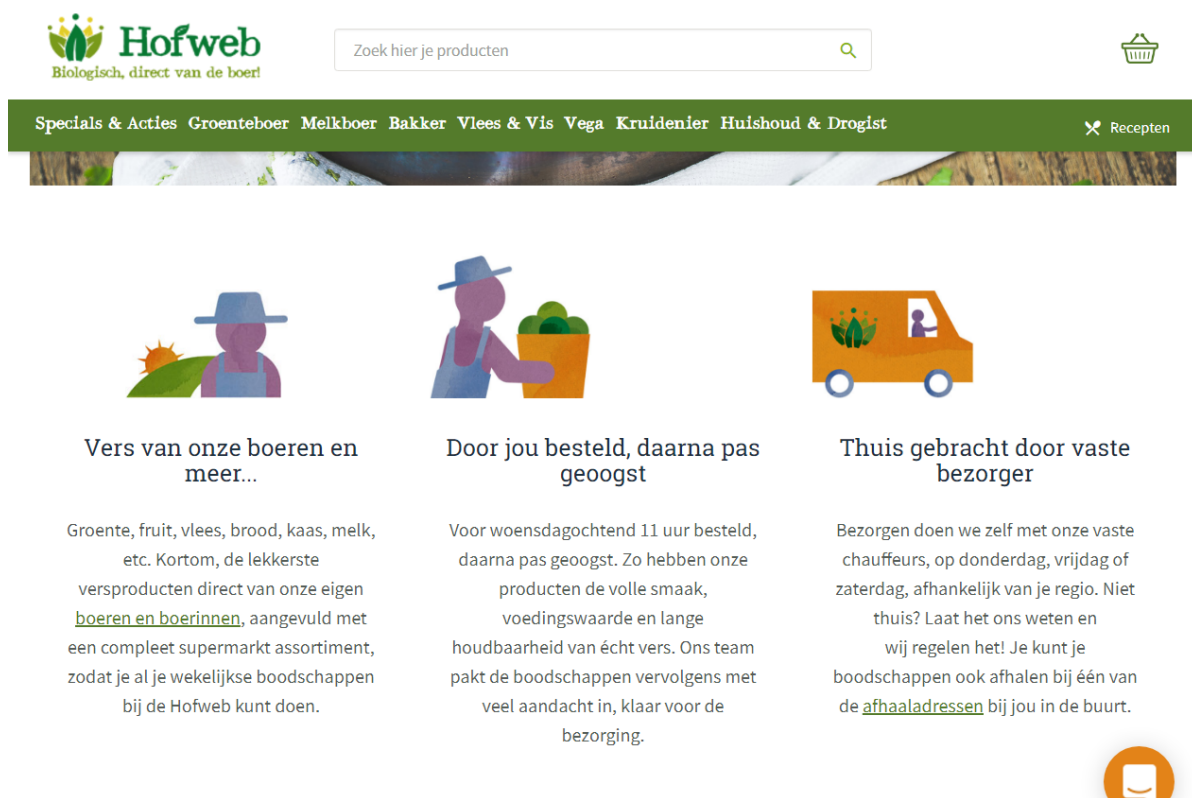
Sinds 2000 is er een biologische boerenmarkt in Almere. Deze begon klein met ongeveer 5 kramen op het pleintje voor het restaurant op Stadslandgoed de Kempphaan. In de loop der jaren is deze markt uitgegroeid tot een flinke markt met een volledig assortiment. Sinds 2011 staat de markt iedere zaterdagochtend (9.30 – 13.00 uur) in de nieuwe schuur van Stadsboerderij Almere. Op de boerenmarkt staan vooral producenten die hun eigen producten verkopen. Vaste deelnemers aan de markt zijn

- Stadsboerderij Almere (rundvlees van eigen koeien)
- Het Zonnelied (brood en banket)
- Warmonderhof (groente en fruit, bloemen)
- De Geitenhof (geitenkaas en meer)
- Caseificio Bianchini (Italiaanse kaas, pasta)
- 't Groene Erf (kruidenierswaren en Kempphaanbier)
- Nadja de Notenkoningin (noten en gedroogd fruit)
- Almeerse Weelde, Jelmer de Bock (crêpes, brood, jam, meel)
- Poelier Bart Kok (van de Polderhoenderhof)
- Zoetenzuiver (taart)
- Pauline's biokatoen

Korte ketens: Hofweb

Stadsdeel: Almere
Locatie: Thuisbezorgd of afhaalpunt (16 in Almere)
Contactpersoon: Peter van IJzendoorn
Email: info@hofweb.nl
Website: www.hofweb.nl

_____	Functies
_____	Voedselproductie
_____	Energie
_____	Kringloop
_____	Recreatie
_____	Educatie
_____	Sociale cohesie
_____	Zorg/gezondheid
_____	Beheer
_____	Korte ketens ✓
_____	Biodiversiteit



Print screen van de website van de Hofweb

Omschrijving:

Hofweb is een webshop voor (lokaal geproduceerde) biologische producten. Hofweb is in juli 2004 gestart vanuit een coöperatie met 4 biologisch dynamische boeren uit Flevoland. Momenteel leveren zo'n 50 biologische boeren aan Hofweb.

Momenteel levert Hofweb een compleet assortiment biologische producten in alle gemeenten in Flevoland en een aantal plaatsen aan de rand van Flevoland (Harderwijk, Ermelo, Nunspeet, Elburg, Kampen, Zwolle, 't Gooi, Amersfoort en Amsterdam). Daarnaast heeft Hofweb nog een grote regio in Brabant en Limburg.

De klant besteld producten via internet. Hofweb verzameld de producten op een locatie in Biddinghuizen. Op deze locatie worden de opdrachten verwerkt. Hier vandaan vindt ook de distributie plaats.

Tot woensdagochtend 11 uur kan er besteld worden. Pas daarna wordt geoogst. Zo hebben de producten de volle smaak, voedingswaarde en lange houdbaarheid van écht vers.

Korte ketens: Pauls IJs

Stadsdeel: Almere Buiten
Locatie: Rio de Janeiroplein
Contactpersoon: Paul Homan
Email: info@paulsijs.nl
Website: www.paulsijs.nl



Functies	
Voedselproductie	
Energie	
Kringloop	
Recreatie	
Educatie	
Sociale cohesie	
Zorg/gezondheid	
Beheer	
Korte ketens	✓
Biodiversiteit	



Impressie Pauls IJs (foto's: Pauls IJs)

Omschrijving:

Al jarenlang stond Paul met zijn kraam op diverse locaties in het centrum van Almere Buiten. Sinds 2015 is er op het Rio de Janeiroplein een ijskiosk gebouwd voor de verkoop van zijn specialiteiten.

Paul heeft er plezier in om met lokale producten te werken. Een belangrijke grondstof voor ijs is melk. Deze haalt hij op bij melkveehouder Bert Talens in Almere Buiten. IJs van Almeerse koeienmelk dus. Ook andere producten uit Almere verwerkt Paul graag in zijn ijs; kersen van Kersenboertje, Pepers van de Buitenvaart, bramen, vlierbessen en andere vruchten die door de wildplukkers van Almeerse Weelde worden aangeleverd enzovoort.

Weten wat je gebruikt, wie het gemaakt heeft en waar het vandaan komt zijn voor Paul heel belangrijk. Op manier heeft Paul zijn product van HOORN tot HOORN (van koeienhoorn tot ijshoorn) in de hand.

5.7 Biodiversiteit

De rijkdom aan dieren en planten loopt wereldwijd snel terug. Nederland is hierin geen uitzondering. In steden is de biodiversiteit vaak onverwacht hoog. Dit komt door het zeer diverse gebruik van de ruimte waardoor er een enorme variatie aan milieus te vinden is. In de stad zelf vindt je dan ook veel bijzondere planten en dieren, zowel in de binnenstad, woonwijken, bedrijventerreinen, stadsparken, wegbermen oeveren en waterpartijen. Het stedelijk gebied biedt dus volop kansen voor 'natuur dichtbij huis'.

Groen en biodiversiteit is een voorwaarde voor een leefbare stad. Groen met veel soorten vlinders, vogels en bloemen maakt het verblijf in de stad aantrekkelijker. Groen is van groot belang voor wonen, werken en recreëren. Het geeft rust en is van invloed op de gezondheid. Het is van belang voor educatie en de ontwikkeling van kinderen.

Groen vertegenwoordigt in allerlei opzichten een economische waarde. Denk hierbij aan de gemeente die het groene imago uitdraagt om Almere aantrekkelijk te maken voor nieuwe bewoners. Een heel ander voorbeeld is de stadsimker, hier zijn er een heel aantal van. Zij benutten de grote bio(diversiteit) aan bloeiende bloemen, struiken en bomen om honing te maken.

Begrazing Isla Bonita Noorderplassen
Begrazing natte graslanden Noorderplassen
Bijenlint Almere Stad (inc. bijenkasten)
Bijenstal Stadsboerderij
Bijenstal Waterlandse Tuinen
Bijentuinen Imkervereniging
Buurtmoestuin Woonproject de Discus
BuurT-Tuinen Inspiratie Inc.
Eemvallei Zuid
Eetbare Bostuin de Windhoek
Groentje Cider
Ids van Dussen Bijenstal Kempphaan
Noorderwold
Perceel Veluwse Kant
Plantage Nieuwland
Pluktuin Valetaweg
Schaapskudde Almere Haven en Noorderplassen
Schaapskudde Kromslootpark
Smulbos Almere Hout
Stadsboerderij Almere
Voedselbos Sieradenbuurt
Voedselbos Uithof
Voedselbos Utopia

Biodiversiteit: Voedselbos Sieradenbuurt

Stadsdeel: Almere Buiten
Locatie: Sieradenbuurt
Adres: Sieradenweg
Contactpersoon: Harry Draai
Website: www.sieradenbuurt.nl

Functies	
Voedselproductie	✓
Energie	
Kringloop	
Recreatie	✓
Educatie	✓
Sociale cohesie	✓
Zorg/gezondheid	
Beheer	✓
Korte ketens	
Biodiversiteit	✓



Foto-impressie: Voedselbos Sieradenbuurt (foto's: Harry Draai)

Omschrijving:

Van de website "Het Sieradenbos ligt ten noorden van de Sieradenweg en beslaat ruwweg zo'n 5,5 hectare. Het idee voor een voedselbos is tot stand gekomen na intensief overleg tussen de gemeente Almere en het bewonersplatform Sieradenbuurt.

Het is een project waarbij de bewoners van de Sieradenbuurt gezamenlijk de inhoud van het bos hebben bepaald en vorm hebben gegeven aan een groot gedeelte van hun buurt. In 2015 en 2016, worden er zo'n kleine 1200 bomen en struiken in het gebied geplant.

De ontwikkeling van dit voedselbos kent drie verschillende thema's:

- stadslandbouw op basis van permacultuur
- recreatie
- educatie

De parkachtige opzet met de voedseldragende bomen en struiken in het bos bieden voedsel maar ook voldoende recreatieve mogelijkheden. Er zijn paden, bankjes en ruimte om te spelen. Het is geen afgesloten bos. Vanuit de buurt is er straks een fraai uitzicht op het bos.

Voedselbossen zijn 'hot' en ons bos is het grootste van Almere, zelfs het grootste van Nederland. Het bos wordt op verschillende manieren onderhouden. Men wil graag weten wat dat betekent voor de ontwikkeling van het bos."

Biodiversiteit: Nieuwe natuur in Flevoland: Eemvallei Zuid

Stadsdeel: Almere Buiten/ Almere Hout
Website: <https://www.flevoland.nl/actueel/unique-samenwerking-leidt-tot-nieuwe-natuur>

Funcies	
Voedselproductie	✓
Energie	✓
Kringloop	✓
Recreatie	✓
Educatie	✓
Sociale cohesie	
Zorg/gezondheid	
Beheer	✓
Korte ketens	
Biodiversiteit	✓



Plattegrond Eemvallei Zuid.

Omschrijving:

In oktober 2013 is provincie Flevoland gestart met het programma Nieuwe Natuur. De provincie heeft ondernemers, bewoners, terrein beherende organisaties en gemeenten uit Flevoland gevraagd om met plannen voor de creatie van nieuwe natuur te komen. Eén van de plannen die werd ingediend is Eemvallei Zuid, een gezamenlijk initiatief van Staatsbosbeheer, Stichting Voedselbosbouw Nederland, De Speelwildernis en Stadsboerderij Almere.

Eemvallei-Zuid is gebaseerd op de projectplannen van vier verschillende projectindieners. Zij hebben bij de start van het programma Nieuwe Natuur hun eigen natuurideeën bij de provincie ingediend. Omdat deze projecten allemaal een locatie in het Oosterwoldgebied bij Almere op het oog hadden en ze elkaar konden aanvullen en versterken, heeft de provincie hen gevraagd om gezamenlijk op te trekken in de verdere planuitwerking. Die samenwerking heeft geresulteerd in het unieke natuurproject Eemvallei-Zuid. De basis, de spreekwoordelijke ketting, is het projectidee De Eemvallei van Staatsbosbeheer. De ideeën voor De Speelwildernis, Voedselbossen (Stichting Voedselbosbouw Nederland) en Natuurboerderij Vliervelden (Stadsboerderij Almere) zijn hier volledig in geïntegreerd, als kralen die de ketting extra glans geven

Biodiversiteit: Eetbare bostuin de Windhoek

Stadsdeel: Almere Haven
Locatie: N.T.V. De Windhoek
Adres: Windhoekweg 1
Contactpersoon: Yolanda Schuurmans
Email: yolandaschuurmans#versatel.nl
Website: www.dewindhoek.com/contents/nl/d34.html

Functies	
Voedselproductie	✓
Energie	
Kringloop	
Recreatie	✓
Educatie	✓
Sociale cohesie	
Zorg/gezondheid	
Beheer	✓
Korte ketens	
Biodiversiteit	✓



Foto-impressie: Bostuin de Windhoek (foto's: De Windhoek)

Omschrijving:

Van de website: "Sinds november 2011 heeft NTV De Windhoek een eetbare bostuin. Deze is volgens de principes van de permacultuur opgezet. Belangrijke uitgangspunten hierbij zijn:

- De bodem blijft zoveel mogelijk bedekt met bodembedekkers en restmateriaal van planten (mulch) = compost.
- Er wordt zoveel mogelijk met natuurvriendelijke materialen gewerkt. Er worden géén verdelgingsmiddelen en kunstmest gebruikt.
- Er wordt vooral samen met de natuur gewerkt.

Iedereen kan hier komen wandelen, proeven, werken, oogsten en leren. Een eetbare bostuin verschilt essentieel van een gewone moestuin. Er zijn tal van bijzondere (bessen)struiken te vinden, kruiden, een paar fruitbomen en hier en daar (vergeten) groenten en veel heel-gewone-kruiden (wilde planten) die iedereen in haar/zijn tuin wiedt. Deze laatste groep planten zijn belangrijk in deze opbouwfase omdat zij vooral de bodem prepareren voor volgende generaties planten. Daarnaast zijn deze wilde planten zeer goed eetbaar én gezond.

Iedereen kan komen helpen op afspraak en op de 'algemeen werkdagen' van de Windhoek. Op afspraak worden er rondleidingen (voor minimaal 3 personen) gegeven in de bostuin, waarbij uitleg en informatie over permacultuur, de eetbare bostuin en eetbare wilde planten wordt gegeven."

5.8 Zorg

De praktijk van een agrarisch bedrijf kan een gezond makende omgeving zijn voor mensen met een heel verschillende zorgbehoefte; zoals verslavingszorg, psychiatrie, gehandicaptenzorg, ouderenzorg en jeugdhulpverlening. Vooral in de steden is hieraan veel behoefte. Land- of tuinbouwbedrijven spelen in op deze behoefte door als zorgboerderijen te gaan werken. Hier kunnen mensen, veelal onder begeleiding een passende dagbesteding krijgen om zover dat mogelijk is hun functioneren in de samenleving te verbeteren.

In Almere zijn er een aantal initiatieven op het gebied van landbouw en zorg. Er zijn twee agrarische bedrijven met een zorgfunctie. Er zijn verschillende initiatieven die werken aan re-integratie of toeleiding tot de arbeidsmarkt. Daarnaast zijn er plaatsen waar stadslandbouw onderdeel uitmaakt van een aantrekkelijke en activerende omgeving voor ouderen.

Buitengewoon
Doenersdreef
Helende Tuinen Parkhuys
Kas Zorgcentrum de Kiekendief
Kinderboerderij De Stek
Noorderwold
Stadsboerderij Almere
Weet hoe je leeft
Zorgbedrijf Carré Pour Travail

Zorg: Zorgkwekerij Weet hoe je leeft

Stadsdeel: Almere Buiten
Locatie: De Buitenvaart
Adres: Linnaeusweg 15
Contactpersoon: Jolanda en Peet van Adrichem
Email: info@weethoejeleeft.nu
Website: http://weethoejeleeft.nu



Functies	
Voedselproductie	✓
Energie	
Kringloop	
Recreatie	
Educatie	✓
Sociale cohesie	
Zorg/gezondheid	✓
Beheer	
Korte ketens	✓
Biodiversiteit	



Foto impressie: Zorgkwekerij Weet hoe je leeft (bron: Weet hoe je leeft)

Omschrijving:

Van de website: "Stichting Weet hoe je leeft is gevestigd in de kassen van een voormalige bloemenkwekerij op glastuinbouwgebied de Buitenvaart. Weet hoe je leeft is het leer-werkbedrijf van Jolanda en Peet van Adrichem. Beiden zijn ervaringsdeskundige in het werken met en begeleiden van mensen met een verstandelijke en/of aanverwante beperking.

Weet hoe je leeft biedt werk- en leerplaatsen, dagbesteding en advies over zelfstandige woonmogelijkheden voor jongeren die begeleid zelfstandig willen gaan wonen. Bij Weet hoe je leeft kun je van alles doen. Als dagbesteding of als stage om werkervaring op te doen. Weet hoe je leeft biedt een grote keuze aan activiteiten

- Huishoudelijke taken zoals boodschappen doen, koken, schoonmaken, koffie/thee zetten etc..
- Biologische groente kweken, alles wat met biologisch groenten kweken te maken heeft
- Klussen, timmeren, meubels maken en opknappen, verven, caravans schoonmaken enz.
- Fietsen repareren, schoonmaken, van oude nieuwe maken, leren fietsen, enz.

De groente die op dit bedrijf geteeld worden zijn bestemd voor enkele cateringbedrijven en restaurants die werken met lokaal geproduceerd voedsel. Daarnaast is er een theehuis waar mensen de producten kunnen kopen." Eind 2017 opent Weet hoe je leeft een nieuwe winkel. Ook deze fungeert als leer-werkplek.

Zorg: Zorgbedrijf Carré Pour Travail

Stadsdeel: Almere Hout
Locatie: Stadsboerderij Almere
Adres: Kemphaanpad 14
Contactpersoon: Ad den Engelsman
Email: a.den.engelsman@gmail.com
Website: www.carre-pour-travail.nl

Functies	
Voedselproductie	
Energie	
Kringloop	
Recreatie	
Educatie	✓
Sociale cohesie	
Zorg/gezondheid	✓
Beheer	
Korte ketens	
Biodiversiteit	



Foto impressie: Zorgbedrijf Carré Pour Travail (foto's Ad den Engelsman)

Omschrijving:

Van de website: "Leren en Werken in de (Landbouw)Techniek door te Doen is het motto van Carre Pour Travail. Carre Pour Travail is een kleinschalige, zelfstandige organisatie die belevingsgerichte, activerende training en dagbesteding biedt aan mensen met een achterstand tot de arbeidsmarkt. Het bedrijf wil deze mensen de ruimte bieden om sociale vaardigheden en vakvaardigheden te leren zodat ze zich staande kunnen houden binnen het reguliere bedrijfsleven. De groep wordt bewust klein gehouden om persoonlijke begeleiding te optimaliseren. Voorop staat de persoon.

De werkzaamheden die Carre Pour Travail aanbiedt zijn afwisselend en veelzijdig.

1. Onderhoud en reparatie van de landbouwwerktuigen.
2. Algemeen werk op de boerderij en het land.
3. Onderhoud van het erf, gebouwen en beplanting.
4. Leren heftruck en trekker leren rijden
5. Werk in de grote bloemen en groentetuin
6. Werk in het "Voorhuis".

Zorg: Doenersdreef Zorg

Stadsdeel: Almere Stad
Locatie: Almere Buiten
Adres: Nieuw Caledoniestraat 45-47
Contactpersoon: Danny Hempel
Email: D.Hempel@doenersdreefzorg.nl
Website: www.doenersdreefzorg.nl/

Functies	
Voedselproductie	✓
Energie	
Kringloop	
Recreatie	✓
Educatie	
Sociale cohesie	
Zorg/gezondheid	✓
Beheer	
Korte ketens	
Biodiversiteit	



Plattegrond Doenersdreef Zorg

Omschrijving:

Van de website: "Doenersdreef Zorg is een kleinschalige organisatie met een breed aanbod van 24-uursopvang, onderwijs, ontwikkelingsgerichte dagbesteding en andere vormen van opvang. Doenersdreef Zorg staat middenin de wijk en vervult ook een buurtfunctie. Buurtbewoners worden actief betrokken bij de activiteiten die Doenersdreef Zorg biedt óf kunnen gebruik maken van de keuken of andere faciliteiten, in ruil voor een wederdienst. Deze wederdienst komt ten goede van bewoners van Doenersdreef Zorg. Van onze cliënten wordt verwacht dat zij vriendelijk zijn tegenover hun burens en rekening houden met elkaar."

Op de locatie in Almere heeft Doenersdreef een grote moestuin. Producten uit de moestuin worden verwerkt in het buurtrestaurant en verkocht in een stalletje aan de weg. Naast het buurtrestaurant is er ook een sportschooltje, een wasserette en een kledingatelier voor zowel de bewoners van Doenersdreef als de bewoners van de wijk.

5.9 Energie.

Van energieproductie in combinatie met stadslandbouw zijn in Almere nauwelijks voorbeelden te vinden zijn. Alleen bij Stadsboerderij Almere en melkveehouderij Talens maakt dit thema onderdeel uit van de strategie.

Energie:

Stadsboerderij Almere was in 2008 de eerste deelnemer aan het project BoerZOEKTBuur voor zonnepanelen. Bij de 27 boeren die aan het project meededen kon je een aandeel kopen van 250 euro. Dit werd vervolgens door de boer geïnvesteerd in zonnepanelen op zijn dak. Het aandeel was goed voor 6 waardebonnen van 50 euro. Met deze waardebonnen kon je vervolgens weer bij de boer terecht voor allerlei (biologische) producten zoals groente, fruit en vlees. En daarmee is de cirkel weer rond. Binnen 6 jaar moeten de waardebonnen worden besteed en wordt de boer volledig eigenaar van de panelen. Dit was een eerste vorm van crowd-funding.



5.10 Het sluiten van kringlopen

Stadsboerderij Almere

Op een biologisch dynamisch bedrijf is het sluiten van kringlopen altijd een belangrijk thema. Zo ook op Stadsboerderij Almere; een gemengd bedrijf met vleesvee en akkerbouw.

Van de website: De verschillende bedrijfsonderdelen nauw met elkaar verbonden. De veehouderij levert kwalitatief hoogwaardige mest op om het land mee te voeden. De koeien eten als ze op stal staan van de oogst van het land: gras, klaver en mais uit de akkerbouw.

The Compost Company

The Compost Company is de start-up van Irene Mouthaan, Kerstin Mengewein en Mutende Musonda. The Compost Company ontzorgt mensen die wel goede compost willen hebben, maar dit niet zelf willen maken. The Compost Company werkt middels een abonnementensysteem voor particulieren, maar haalt ook GFT-afval op bij bedrijven en andere organisaties.

The Compost Company haalt groente en tuinafval op bij de mensen thuis, verwerkt dit op een centrale plaats tot groencompost, wormencompost, bokashi en allerlei vloeibare meststoffen. Dit materiaal krijgen de mensen vervolgens terug geleverd. Ook organiseert The Compost Company workshops over composteren en upcycling.

The Compost Company start op de Groene Broedplaats in het Odeonpark in Almere Stad. Hier wordt het concept in de praktijk gebracht en gedemonstreerd. Op termijn wil The Compost Company haar diensten uitbreiden over heel Almere.

Email: irene@livingsystems.nl
Website: <http://livingsystems.nl/>



6 Zelf aan de slag, hulp gemeente en ondersteunende netwerken

Bij het opstarten van een stadslandbouwinitiatief heb je met veel betrokkenen te maken. Naast de direct betrokkenen (initiatiefnemers) en omwonenden zijn er allerlei organisaties waar je mee in contact komt en die je hierbij kunnen ondersteunen. Het is belangrijk om een goed inzicht te krijgen in welke organisaties er voor jou van belang zijn. In dit hoofdstuk worden deze organisaties in Almere beschreven.

De Gemeente

Voor het realiseren van een stadlandbouwproject komt u vroeg of laat in contact met de gemeente. Hierbij is het belangrijk om onderscheid te maken tussen commerciële en niet-commerciële initiatieven.

Voor commerciële initiatieven is er het Ondernemersloket (www.ikonderneeminalmere.nl). Het Ondernemersloket helpt u om antwoord te krijgen op uw vragen. Dit kunnen algemene vragen van ondernemers zijn over bijvoorbeeld vergunningaanvragen, bestemmingsplaninformatie, subsidiemogelijkheden, overlast, maar ook over vestiging of uitbreiding. Bij dit loket werken mensen die ondernemers helpen bij hun verzoek of initiatief. Het ondernemersloket helpt daarbij het scherp in beeld brengen van uw vraag over het zoeken naar de mogelijkheden voor een nieuwe vestiging of het uitbreiden/verplaatsen van een bestaand bedrijf.

De gemeente heeft op dit moment geen standaard beleid voor het omgaan met een niet commerciële initiatieven. Ieder initiatief wordt dan ook apart bekeken en apart afgehandeld. De gemeente is wel heel actief in het aanmoedigen van burgerparticipatie, wat betekent dat ze openstaan voor initiatieven vanuit bewoners. Voordat de gemeente Almere akkoord gaat, verwacht ze wel een goed draagvlak in de buurt. Dit kunt u aantonen door middel van een handtekeningenlijst waarop de buurtbewoners aangeven dat ze het eens zijn met het buurtmoestuinitiatief.

Binnen de gemeente is het **gebiedskantoor** de beste plek om het gesprek aan te gaan over uw initiatief. Het gebiedskantoorantoor is de schakel tussen de burger en de gemeente. Almere heeft 8 stadsdelen (Poort, Haven, Hout, Buiten, de Vaarten, Stad Oost, Stad West en Stad Centrum). Ieder stadsdeel heeft een gebiedsmanager en verschillende wijkregisseurs. Deze mensen kunnen zorgen voor de juiste contacten binnen de gemeente.

Mensen die zich onderscheiden met een "Growing Green-initiatief (initiatieven op het gebied van feeding, greening, healthing en energyzing) kunnen twee maal per jaar worden voor de Growing Green Speld. Op <http://growinggreencities.almere.nl/> vindt je een overzicht van deze inspirerende mensen.

ONZE GROWING GREEN SPELDDRAGERS

Twee maal per jaar worden Growing Green-initiatieven genomineerd voor de Growing Green Speld. Kent u een initiatief dat een nominatie en plek op het podium verdient? Stuur uw motivatie en nominatie dan naar growinggreen@almere.nl



ALMEERSE WOLUNIE
Een schaap is meer dan alleen een grasmaaier



VAIPREDI
'Als je wandelt, maak je je hoofd leeg'



LEES HET GROWING GREEN ALMERE-BOEK
50 mooie verhalen over een groen en duurzaam



NOORDERPLASSEN TUINEN
Voorkweken in huis tot alle vensterbanken volstaan

Ondersteunende organisaties

Er zijn in Almere een aantal ondersteunende organisaties en netwerken actief. Dit zijn netwerken die geïnitieerd zijn door burgers, semi overheden en bedrijfsleven. Het gaat hier om:

Ontwikkelcentrum Stadslandbouw Almere (Kenniskring Buurtmoestuinen en Schooltuinen Almere)

Het Ontwikkelcentrum Stadslandbouw Almere (OSA) is een samenwerkingsverband van AERES, Wageningen Universiteit en Research, Ontwikkelmaatschappij Flevoland, Witteveen+Bos en Habitus. OSA is opgericht in 2011 en is de motor achter de ontwikkeling van stadslandbouw in Almere. Zij doet dit door zowel commerciële als sociaal georiënteerde vormen van stadslandbouw te initiëren en ondersteunen. Door OSA is De Kenniskring Buurtmoestuinen en Schooltuinen opgericht, een netwerk van ongeveer 40 Almeerders die actief zijn met buurtmoestuinen en schooltuinen. Het is mogelijk om aan te sluiten bij dit netwerk, om samen met andere deelnemers informatie te delen over het proces van elkaars buurtmoestuinen en elkaar te helpen met elkaars vraagstukken. De Kenniskring komt ongeveer vijf keer per jaar bij elkaar en deelname is gratis. Je kunt contact opnemen met De Kenniskring Buurtmoestuinen Almere via het Ontwikkelcentrum Stadslandbouw Almere (www.os-almere.nl/). Zie ook hun Facebook site:

<https://nl-nl.facebook.com/pages/Kenniskring-Buurtmoestuinen-Almere/212589535609775>.

In 2014 heeft OSA de brochure *Buurtmoestuin? Zo gedaan!* uitgebracht. In deze brochure, wordt stapsgewijs het proces beschreven van idee tot het realiseren van een buurtmoestuin. De brochure is tot stand gekomen door financiering van de Wetenschapswinkel van Wageningen UR en is te vinden op www.os-almere.nl en www.wageningenur.nl/wetenschapswinkel.



Stichting de Schoor (Mooi Zo Goed Zo)

De Schoor is de welzijnsorganisatie van Almere. Belangrijk actiepunt van De Schoor is het ondersteunen van bewonersparticipatie en het verbeteren van de leefbaarheid. Mooi Zo Goed Zo is een onderdeel van stichting. Zij ondersteunen initiatieven van bewoners. Mooi Zo Goed Zo beschikt over kennis en een breed netwerk dat je kan helpen bij het opzetten van je buurtmoestuin. Zij kunnen je helpen bij het uitvoeren van het initiatief door het geven van tips en adviezen. Ook kunnen zij je in contact brengen met de juiste personen binnen de gemeente en eventueel andere organisaties.

Je kunt contact opnemen met Mooi Zo Goed Zo via hun contactformulier op hun website www.mooizogoodzo.nl, mailen naar almere@mooizogoodzo.nl of door te bellen naar 036-5278500.



De Koninklijke Nederlandsche Heidemaatschappij (KNHM)

De KNHM begeleidt bewoners bij de verbetering van hun buurt, wijk, dorp of stad. Onze begeleiding richt zich op bewoners die zelf hun idee willen realiseren ter verbetering van hun fysieke leefomgeving.. Dit doen we met inzet van kennis, procesbegeleiding en uitgebreid netwerk. De KNHM is een landelijke organisatie met afdelingen in iedere provincie. Je kunt contact opnemen met de KNHM via flevoland@knhm.org of door te bellen naar 06-54942249.



Instituut voor Natuureducatie en Duurzaamheid (IVN)

IVN laat jong en oud overal de natuur beleven. Dit doet zij binnen vier thema's: Natuur en gezondheid, Kind en natuur, Natuur en de buurt en Natuur en recreatie. Hiermee brengt zij voor iedereen de natuur dichterbij. Eén van de activiteiten van IVN is Groen Dichterbij.

Groen Dichterbij ondersteunt en versterkt mensen die samen aan de slag gaan met de aanleg van het beheer van groenvoorzieningen in hun directe leefomgeving.

Het Support Team van GroenDichterbij ondersteunt

GroenDichterbij projecten. Het Support Team zorgt dat kennis en tips uit verschillende projecten bij elkaar komen. Ook organiseert het Support Team regionale bijeenkomsten en schakelen ze experts in om projecten te helpen. Op de website www.ivn.nl/groendichterbij vindt je ook een contactformulier.



Overige nuttige organisaties

Stichting Stad en Natuur is de Almeerse NME organisatie (Natuur en Milieu Educatie). De stichting stelt zich ten doel om voor de Almeerse groenblauwe buitenruimte een educatief en verantwoord recreatief gebruik te bevorderen, de betrokkenheid van inwoners en anderen bij die buitenruimte te vergroten en een actieve rol te spelen bij een duurzame ontwikkeling daarvan. Belangrijke instrumenten h zijn de 'ontmoetingsplekken' waar mensen in contact kunnen komen met de natuur. Je kunt contact opnemen met Stad en Natuur via info@stadennatuur.n of door te bellen naar 036-5475050

In januari 2017 is de Flevo Campus geopend: dé wetenschappelijke verzamelplek voor innovaties op het gebied van voedsel- en verstedelijkingsvraagstukken voor de toekomst. Onder het dak van de Flevo Campus brengt Almere studenten, onderzoekers en bedrijven samen om te onderzoeken en te testen hoe we voedselvoorziening in groeiende steden kunnen veranderen en vernieuwen. Het blijft niet bij onderzoek: Almere en omgeving zijn onze live praktijkwerkplaats waar we gaan testen, proberen en bouwen. De campus biedt ruimte aan een mengeling van onderzoek, onderwijs en ondernemerschap. Vragen vanuit bedrijven krijgen een plek in het onderzoek van de kennisinstellingen en de netwerken met ondernemers en bedrijven worden benut. De campus biedt onderzoeksfaciliteiten waar (startende) bedrijven gebruik van kunnen maken en waar onderzoeksresultaten toegepast kunnen worden. Bedrijven kunnen innovaties testen met inzet van onderzoekers, docenten en studenten. In die zin biedt de campus een research& development faciliteit voor het MKB. De campus biedt daarmee een verzamelplek voor gerichte samenwerking tussen netwerken van mensen. De Flevo Campus is bereikbaar via info@flevocampus.nl.

Stadsboerderij Almere is het oudste stadslandbouwbedrijf van Almere. In de loop der jaren hebben de ondernemers van dit bedrijf een schat aan ervaring aangedaan op het gebied van stadslandbouw in Almere. Deze informatie delen ze graag met andere mensen die ook ideeën hebben om met stadslandbouw aan de slag te gaan. Je kunt contact opnemen met de stadsboerderij via destadsboerderij@planet.nl.

Urban Greeners is een jongerenbeweging binnen de Floriade-organisatie . Hierin worden jongeren gestimuleerd middels een talentenprogramma en coaches. De Urban Greeners organiseren een project rond wonen, ze bouwen aan een duurzame werkplaats met een groene server, organiseren evenementen en ontwikkelen een lesprogramma. Je kunt contact opnemen met info@urbangreeners.com



7 Nawoord van de auteur

Dit geactualiseerde overzicht van stadslandbouwinitiatieven in Almere biedt een uniek beeld van wat er in een middelgrote stad met ambities op het gebied van stadslandbouw en een groot aantal bewoners en ondernemers allemaal mogelijk is.

In vergelijking met het voorgaande overzicht is er veel gebeurd; initiatieven zijn gestopt of kregen een andere focus waardoor het niet meer als stadslandbouwinitiatief gekwalificeerd kan worden. Maar bovenal zijn er veel nieuwe initiatieven bij gekomen.

De analyse in deze publicatie is slechts een eerste stap. Hij berust namelijk vooral op de kennis en analyse van de auteur. Logische vervolgstappen zijn:

- het inzichtelijk maken van deze initiatieven middels een interactieve kaart
- deze initiatieven met elkaar in contact brengen om kennis en inspiratie te delen
- aanvullend onderzoek doen naar de impact van dit soort initiatieven (omzet, werkgelegenheid, aantal betrokkenen etc.).

Dit overzicht maakt het ook mogelijk om een vergelijking te maken met andere steden, trends waar te nemen, op zoek te gaan naar faal- en succesfactoren etc..

Uit voorgaande hoofdstukken zal duidelijk geworden zijn dat stadslandbouw in Almere een sterke ontwikkeling doormaakt. Alle seinen staan op groen; overheden werken hard aan het scheppen van een gunstig klimaat en aan het faciliteren van initiatieven, er zijn gebiedsontwikkelingen die een impuls geven aan stadslandbouw, een nog steeds groeiende groep inwoners van Almere gaat hier mee aan de slag en er zijn een aantal ondersteunende netwerken.

Toch zullen al deze initiatieven samen of zelfs een veelvoud hiervan onvoldoende zijn om de ambitie van de gemeente Almere; 10% lokaal voedsel te realiseren. Om deze 10% mogelijk te maken zullen ook bedrijven uit het agrarische deel van Flevoland betrokken moeten worden om grote voedselstromen richting de stad te gaan brengen. De zeer recent opgerichte vereniging Flevo Food waarin een aantal ondernemingen op het gebied van teelt, verwerking en vermarkting hun krachten gaan bundelen om meer lokaal geproduceerd voedsel ook lokaal geconsumeerd te krijgen kan hier wellicht in de toekomst een bijdrage aan leveren.

Het realiseren van een ambitie van 10% lokaal voedsel vraagt om een gecoördineerde aanpak waarbij allerlei partijen die een "belang" hebben bij deze ambitie. Dit is niet alleen een verantwoordelijkheid van de overheid, maar ook een verantwoordelijkheid van organisaties als OSA, NGO's, ondernemers uit het gehele werkveld.

Een inspirerend voorbeeld van hoe zo iets zou kunnen werken is de Toronto Food Policy Council.

To explore
the potential
of nature to
improve the
quality of life



Wageningen University & Research
Praktijkonderzoek AGV
Edelhertweg 1
Postbus 430
8200 AK Lelystad
T (+31)320 29 11 11
www.wur.nl/agv

Rapport WPR-752

De missie van Wageningen University & Research is 'To explore the potential of nature to improve the quality of life'. Binnen Wageningen University & Research bundelen 9 gespecialiseerde onderzoeksinstituten van stichting DLO en Wageningen University hun krachten om bij te dragen aan de oplossing van belangrijke vragen in het domein van gezonde voeding en leefomgeving. Met ongeveer 30 vestigingen, 6.000 medewerkers en 9.000 studenten behoort Wageningen University & Research wereldwijd tot de aansprekende kennisinstellingen binnen haar domein. De integrale benadering van de vraagstukken en de samenwerking tussen verschillende disciplines vormen het hart van de unieke Wageningen aanpak.

