

A
05
R
22

Stamboeknr.: 3850

057350:53

BIBLIOTHEEK
PROEFSTATION VOOR TUINBOUW
ONDER GLAS TE NAALDWIJK

PROEFSTATION VOOR TUINBOUW ONDER GLAS TE NAALDWIJK.

Verbetering van de troskwaliteit met Promalin bij de tomaat.

W.v. Ravestijn.

Naaldwijk, maart 1983.

Intern verslag: 16.

222 3969

Inhoudsopgave:

1	Inleiding	blz.	1
2	Proefopzet		1
3	Proefuitvoering		2
4	Resultaten		
	4.1 Begin bloei		2
	4.2 Bloemkwaliteit		2
	4.3 Verdroogde bloemen		3
	4.4 Lengtegroei van de planten		3
	4.5 Gemiddelde datum, waarop de planten "aan de draad" zijn		3
	4.6 Opbrengst		4
	4.6.1 Totaal opbrengst tros 1 in gewicht		4
	4.6.2 Totaal opbrengst tros 2 in gewicht		4
	4.6.3 Totaal opbrengst tros 3 in gewicht		4
	4.6.4. Totaal opbrengst in gewicht		4
	4.7 Gemiddeld vruchtgewicht		
	4.7.1 Gemiddeld vruchtgewicht tros 1		4
	4.7.2 Gemiddeld vruchtgewicht tros 2		4
	4.7.3 Gemiddeld vruchtgewicht tros 3		4
	4.7.4 Gemiddeld vruchtgewicht		5
5	Discussie		5
6	Samenvatting		5

Verbetering van de troskwaliteit met Promalin bij tomaat.

Project: C-4

Tijd: januari-juli 1982

Plaats: D 2-1. Noordkant, 2 x 4 plantrijen

Uitvorming: Philomeen de Vreede, José Olsthoorn

1 Inleiding:

In Franse literatuur, via de firma Aagrunol verkregen en ook in Oost-Duitse literatuur, wordt melding gemaakt van verbeterde troskwaliteit bij tomatenplanten, na het deppen van jonge trossen met watten, gedrenkt in "Promalin". In deze publicaties worden gegevens verstrekt over bloemkwaliteit en toename van het trosgewicht gedurende de bloei na "Promalin" toediening. Echter, in hoeverre de verbeterde troskwaliteit omgezet kan worden in een verbeterde opbrengst, is niet nagegaan. In de hier beschreven proef zal juist dit laatste aspect de aandacht krijgen.

2 Proefopzet.

De gebruikte "Promalin" is ter beschikking gesteld door Aagrunol. Er zijn meerdere formuleringen onder de naam "Promalin" in aanloop. De hier gebruikte "Promalin" bevat 18 gewichts procenten GA 4+7 plus 1,8 gewichtsprocenten N- (Genyl-methyl)-1-H purine 6 amine (eëncytokinine). Aanbevolen wordt 54 mg/l groeiregulator te gebruiken. Dit komt ongeveer overeen met 3 ml/l Promalin (=59.4 mg/l groeiregulator; 54 mg/l GA 4+7 en 5,4 mg/l cytokine). In de literatuur worden 5 toedieningen op 5 achtereenvolgende dagen genoemd. Gebruikt is in deze proef 2 x de aanbevolen concentratie in een volledig schema en 4 x de aanbevolen concentratie als een enkelvoudige behandeling. Bovendien is onderzocht, of de toedieningswijze niet eenvoudiger is uit te voeren dan bij deppen 't geval is. Gedacht is aan spuiten en het aanbrengen van de vloeistof met een kwastje. Samen met onbehandeld en water geeft dit 14 behandelingen. Bovendien lijkt het niet uitgesloten, dat als men hogere concentraties gebruikt en meer vloeistof op de plant aanbrengt, minder keren behoeft te worden toegediend. Dit geeft een duidelijke tijdsbesparing en is daardoor goedkoper. Wel moet men rekening houden met het moment van toepassen als minder keren wordt toegediend. In onderstaand schema is hiermee zo goed mogelijk rekening gehouden. Het "gemiddelde" moment van toepassen is voor alle behandelingen gelijk, maar 1x toepassen blijft natuurlijk wezenlijk iets anders dan 5x toepassen.

De volgende handelingen zijn vergeleken.

Conc GA ₄₊₇ mg/l	Toedieningswijze			aant. toedie- ningen	Toediening op dag v.d. week:
	deppen	kwasten	sputen		
0	1 = onbehandeld.				
0	2	3	4	5x	ma. di. wo.do.vr
27 (1,5 ml/l)	5	6	7	5x	ma. di. wo.do.vr
54 (3 ml/l)	8	9	10	5x	ma. di. wo.do.vr
108 (6 ml/l)	11	12	13	5x	ma. di. wo.do.vr
108	14	15	16	3x	ma wo. vr
108	17	18	19	2x	ma. vr
216 (12 ml/l)		20		1x	wo.

De proef heeft een duidelijk oriënterend karakter. Er is slechts in 2-voud gewerkt met een minimale vakgrootte van 2x2=4 planten.

Zie verder bijlage 1, de plattegrond.

Aan alle oplossingen (ook "water") is 1% Agral als uitvloeien toegevoegd.

3 Proefuitvoering.

Gebruikt zijn geënte Abunda planten. Deze zijn op 6 januari in de kas gezet en op 10 januari gepoot. Aanvankelijk zou alleen tros 1 worden behandeld. Aangezien de bloemkwaliteit van tros 2 ook niet geweldig leek te worden, is ook tros 2 behandeld. Tros 1 is in week 3 (18 jan. t/m 22 jan. behandeld, tros 2 in week 5 (1 febr. t/m 5 febr.). Zie verder bijlage 2. Gedurende de teelt zijn temperatuurwaarnemingen verricht. Deze staan in bijlage 3.

4 Resultaten.

4.1 Begin bloei.

De eerste dag van bloei van bloem 1, 2 en 3 in tros 1 en 2 is genoteerd. Bijlage 4 geeft de volledige gegevens. In grafiek 4a zijn de resultaten verkort weergegeven. Zowel tros 1 als tros 2 bloeien 't vroegst als 5x de lage concentratie (27 dpm) wordt verspoten. Ook 3x 108 dpm. geeft bij alle toedieningswijzen een wat vroegere bloei, evenals 216 dpm 1 x toegediend (= alleen gekwast.) Het 5 x 108 dpm. toedienen lijkt bloeivertraging te geven t.o.v. onbehandeld.

4.2 Bloemkwaliteit.

De eerste of de tweede dag van de bloei zijn cijfers gegeven voor de bloemkwaliteit bij bloem 1, 2 en 3 van tros 1 en 2. Er zijn cijfers gegeven van o t/m 10. Als een bloem niet openging is dit 0 genoemd. Hoe intenser de bloemen van kleur zijn en hoe groter de kroontjes (kelken) en bloemstelen, des te hoger het waarderingcijfer.

De cijfers zijn in bijlage 5 opgenomen. Van tros 1 en 2 zijn met de cijfers voor de bloemen (1 t/m 3) troswaarderingcijfers berekend. Deze zijn verkort in grafiek 5a opgenomen. Hieruit blijkt dat bij tros 1 alle Promalin-behandelingen de bloei op 't oog duidelijk hebben verbeterd. Bij spuiten en kwasten wordt meer vloeistof aangebracht en is een concentratie van 27 of 54 dpm voldoende hoog. Bij deppen geeft 108 dpm. de beste bloemkwaliteit, onafhankelijk van het aantal toepassingen.

Bij tros 2 is de kwaliteit van de onbehandelde trossen goed. Door de behandelingen met water wordt dit benadeeld en Promalin geeft betrekkelijk weinig verbetering van de kwaliteit. De conc. van 54 mg/l voldoet hierbij relatief het beste.

In bijlage 6 is een foto opgenomen van een bespoten 2^e tros (conc. 27 mg/l Promalin) met daarboven een onbespoten tros. Dat de neiging bestaat om dergelijk trossen een hogere waardering te geven, ligt voor de hand.

4.3 Verdroogde bloemen.

Verdroogde bloemen zijn uitsluitend aan tros 1 gevonden. Grafiek 7a geeft hiervan een beeld. In feite hebben uitsluitend de onbehandelde en de met water behandelde trossen verdroogde bloemen geven. Promalin kan effectief bloemverdroging tegengaan en concentraties van 27 tot 54 mg/l zijn voldoende hoog, mits 5x toegepast. Dit geldt voor alle toedieningswijzen. Hogere concentraties kunnen iets mindere resultaten geven, maar gezien het geringe aantal waarnemingen en de geringe mate van verdroging (5%) mag hieraan niet veel waarde worden gehecht.

4.4 Lengtegroei van de planten. (bijlage 8)

Aangezien Promalin GA 4+7 bevat, kon worden verwacht dat de planten sterker zouden gaan strekken. Daarom zijn de planten wekelijks gemeten van 2 februari tot 7 april (toen waren alle planten "aan de draad"). De eerste meting is één dag na de eerste toepassing uitgevoerd. Aangenomen mag worden, dat de toen gevonden verschillen niet door behandelingen waren veroorzaakt maar standplaatverschillen enz. waren. Gemiddeld over alle drie toepassingswijzen blijkt een sterkere strekking op te treden van 9 februari tot ongeveer 2 maart door Promalin. De strekking is sterker bij hogere concentratie (grafiek 8a) of na meervoudige toedieningen bij dezelfde concentratie (grafiek 8b). Uit grafiek 8c blijkt, dat de strekking uitsluitend of voornamelijk optrad na spuiten en niet of nauwelijks na deppen of kwasten.

4.5 Gemiddelde datum, waarop de planten "aan de draad" zijn.

Hoe sneller de strekking des te sneller is de plant "aan de draad". des te minder trossen onder de draad en des te nadeliger de behandeling. In grafiek 9a is dit in beeld gebracht. De gegevens stemmen aardig overeen met het beeld, verkregen bij de lengtegroei. "Water (of Agral) heeft groeiremming gegeven. Over het algemeen geeft Promalin een vroegere datum voor het bereiken van de draad uitgezonderd 54 mg/l deppen of kwasten. De resultaten met deppen en kwasten liggen globaal bekeken, dichter bij elkaar. Spuiten werkt afwijkend en geeft steeds de sterkste strekking en is daardoor de nadeligste werkwijze.

4.6 Opbrengst.

De opbrengst is bepaald door de produktie van tros 1, 2 en 3 afzonderlijk te noteren en de daarboven liggende trossen tezamen te oogsten. Dit is gedaan om het effect bij de behandelde trossen te kunnen "vangen" en na te gaan of de direkt boven de behandelde gelegen tros (is dus tros 3) een na-effect te zien geeft. Aangenomen mag worden, dat dit na-effect bij tros 3 groter zal zijn dan bij tros 4 en hogere trossen.

4.6.1. Totaal opbrengst tros 1 in gewicht (grafiek 10a).

In feite geeft onbehandelde de beste produktie, uitgezonderd 215 mg/l éénmaal en 108 mg/l tweemaal via de kwast toegediend. Van de diverse methoden geeft deppen de slechtste resultaten. Een concentratie effect aangeven is moeilijk, omdat de uitkomsten tegenstrijdig zijn.

4.6.2. Totaal opbrengst tros 2 in gewicht (grafiek 10b).

Ook bij deze tros geeft onbehandeld de hoogste produktie. Meest schadelijk is spuiten, waarbij een hogere concentratie nadeliger is dan een lage concentratie. De overige toedieningswijzen duiden ook op een overdosering, hoewel deppen nadeliger is dan "kwasten" en bij kwasten 5x 108 mg/l naar verhouding goede resultaten geeft.

4.6.3. Totaal opbrengst tros 3 in gewicht (grafiek 10c)

Hoewel deze tros niet behandeld is, is een duidelijk negatief na-effect te zien, vooral na spuiten. Globaal geldt hier 't zelfde als voor tros 1 en 2. Onbehandeld geeft de hoogste produktie. Van de behandelingen is "water" 't minst nadelig, deppen en kwasten zijn minder nadelig dan spuiten en bij 108 mg/l is minder keren toepassen beter dan meerdere keren toepassen. Gezien het gering aantal waarnemingen, hebben de afwijkingen een geringe betrouwbaarheid.

4.6.4 Totaal opbrengst in gewicht (grafiek 10d).

Ook hierbij geven water en Promalin minder goede opbrengsten dan onbehandeld. Bij deppen is water 't meest nadelig. Vermoedelijk compenseert Promalin de maltraitatie van het deppen. Kwasten en spuiten zijn minder nadelig (zie water), maar spuiten geeft vermoedelijk overdosering, want het is 't meest nadelig en 2x toepassen is gunstiger dan 3 of 5 x toepassen bij dezelfde conc. (= 108 dmp).

4.7 Gemiddeld vruchtgewicht.

4.7.1 Gemiddeld vruchtgewicht tros 1.

Alle behandelingen geven een lager gemiddeld vruchtgewicht dan onbehandeld. Water is minder nadelig dan Promalin. De conc. invloed is betrekkelijk gering, van de toedieningsmethoden is deppen 't nadeligst (grafiek 11a).

4.7.2 Gemiddeld vruchtgewicht tros 2.

Hiervoor geldt globaal genomen 't zelfde als voor tros 1. Echter van de toedieningswijzen lijkt nu spuiten 't nadeligst en ook de concentratie invloed is wat duidelijker (hogere conc. = schadelijker). Beide wijzen op overdosering, vermoedelijk veroorzaakt door toepassing op trossen, die van nature goed zouden zijn uitgegroeid (grafiek 11b).

4.7.3 Gemiddeld vruchtgewicht tros 3.

Hoewel deze tros niet is behandeld, is toch een duidelijke nadelige invloed waarneembaar na spuiten. Dit kan veroorzaakt zijn door 't feit, dat bij spuiten een groter deel van de plant wordt bevochtigd, zodat niet alleen meer vloeistof wordt aangebracht, maar mogelijk ook dicht bij de hogere tros of op de jonge derde tros Promalin wordt aangebracht.

De overige toedieningwijzen blijken nauwelijks van invloed te zijn op het gemiddelde vruchtgewicht.

4.7.4 Gemiddeld vruchtgewicht van tros 4 en hoger tezamen.

Uit deze grafiek (11d) blijkt, dat water niet of weinig nadelig is en vrijwel alle Promalin behandelingen wel nadelig zijn, uitgezonderd deppen. Het verband met de concentratie is niet altijd even duidelijk, maar wel blijkt het spuiten 't meest nadelig te zijn. Dit is de behandeling met het grootste verbruik en de grootste behandelde oppervlakte per plant. Overdosering lijkt dit nadelige effect te veroorzaken.

5. Discussie.

In deze proef heeft Promalin duidelijk minder bloemverdroging gegeven. De behandelde trossen vormen grotere en gelere bloemen, langere tros- en bloemstelen. De indruk is verkregen, dat de troskwaliteit door Promalin wordt verbeterd. Dit stemt overeen met de gegevens uit de literatuur.

Echter, deze veranderde bloemkwaliteit is niet omgezet in een betere produktie. Mogelijk is de waargenomen verbeterde bloemkwaliteit slechts "uiterlijk" vertoon.

Hoewel de cijfers wat de betrouwbaarheid aangaat, aanvechtbaar zijn, wijst alles in dezelfde richting; de verbeterde bloemkwaliteit geeft niet zonder meer een betere produktie, er is gevaar voor overdosering en toepassing op trossen, die van nature goed zouden uitgroeien is gevaarlijk. Bovendien lijkt 't nadelig effect van Promalin nog versterkt worden door mechanische beschadiging van de trossen door de toepassingswijze wellicht nog versterkt door de toegediende uitvloeier.

6. Samenvatting.

Het gebruik van Promalin heeft in deze proef geleid tot:

1. Een beter trosuiterlijk
2. Geen vroegere of betere opbrengst.

Mogelijkheden voor toepassing:

1. Wellicht incidenteel bij tomaat als een hoog gelegen eerste tros dreigt te mislukken als laatste "redmiddel".
2. Wellicht in de bloemeteelt om grotere bloemen te verkrijgen mogelijk samengaande met een betere kleur.

Voorals nog wordt dit onderzoek niet gecontinueerd.

Bijlage 1.

Plattegrond Promalin proef 1982.
Verbetering bloemkwaliteit tomaat

D2-1 Noord
B.P. gedeelte

Vaknummers 1 t/m 40

= 1 plant.

Behandelingen:
1 = onbehandeld
Alle opl. malun met
water + 1 m/l Agrel.

Westzijde

Conc.	Deppen	Kwasten	Spuiten	Aant. toed.
0	2	3	4	5x
27	5	6	7	5x
54	8	9	10	5x
108	11	12	13	5x
108	14	15	16	3x
108	17	18	19	2x
216		20		1x

Ongestoomde grond
geënte planten
Ras Abunda
Vakgrootte 2x2=4 planten
Proef in 2-voud.

Par. II

BP	
17	
40	
14	11
39	30
5	9
38	29
2	16
37	28
8	10
36	27
1	12
35	26
20	19
34	25
4	6
33	24
3	13
32	23
18	15
31	22
BP	7
	21
	BP

Par. I

BP	BP
6	1
20	10
10	3
19	9
15	5
18	8
17	14
17	7
20	19
16	6
18	12
15	5
7	13
14	4
2	9
13	3
16	8
12	2
4	11
11	1
BP	BP

Oostzijde

Bijlage 2.

Verbruikte hoeveelheden vloeistof in ml. (Bij deppen en kwasten benaderingen)

	Datum→ Tijd→	18/1 10.30- 11.15	19/1 10.30- 11.00	20/1 8.45 9.30	21/1 9.00- 9.30	22/1 8.45- 9.30	1/2 10.45 - 11.30	2/2 10.30 11.15	3/2 10.30 - 11.15	4/2 10.30- 11.15	5/2 10.00- 10.45	
Beh. 2		< 4	< 4	< 6	< 2	< 4	< 4	< 4	< 2	< 5	< 15	
3		< 1	< 1	< 1	< 1	< 1	< 1	< 1	< 1	< 1	< 1	
4		16	8	11	13	14	21	30	36	27	20	
5		< 3	< 6	< 4	< 6	< 5	< 4	< 5	< 4	< 4	< 13	
6		< 1	< 1	< 1	< 1	< 1	< 1	< 1	< 1	< 1	< 2	
7		16	15	15	12	23	14	12	24	23	14	
8		< 4	< 4	< 5	< 4	< 7	< 3	< 4	< 5	< 5	< 10	
9		< 1	< 1	< 1	< 1	< 1	< 1	< 1	< 1	< 1	< 2	
10		15	8	10	8	12	18	23	19	21	15	
11		} 3,5	< 5	} < 6	< 5	} 5	} 4	< 6	} 3	< 3,5	} 12	
14												
17												
12		} < 1	< 1	} < 1	< 1	} 2	} 6	< 0,5	} < 1	< 1	} 3	
15												
18												
13		} 36	12	} 29	11	} 42	} 36	9	} 23	17	} 37	
16												
19												
20				< 1				< 1				

18/1 lichtbewolkt
 19/1 zwaar bewolkt
 20/1 bewolkt
 21/1 mistig
 22/1 zwaar bewolkt

1/2 licht bewolkt
 2/2 licht bewolkt
 3/2 licht bewolkt
 4/2 zwaar bewolkt
 5/2 licht bewolkt

Bijlage 3.

Enkele temperatuur gegevens gedurende de inzetperiode in °C.

Periode (1982)	Max. temp.	Min. temp.	5u	4u
21/1 t/m 31/1	23.9	16.4	19.8	21.8
1/2 t/m 10/2	25.0	16.2	22.4	22.2
11/2 t/m 21/2	25.0	15.9	22.4	21.5

Vak no. beh.

Vak no.	beh.		Gemiddelde invloed concentratie		
10 + 35	1	64/19=3.4/2			
13 + 37	2	69/18=3.8/2			
			Beh.:		
9 + 32	3	31/15=2.1/2	2+ 3+ 4	25/50	2.5/1
11 + 33	4	25/17=3.6/2	5+ 6+ 7	125/21	1.8/2
8 + 38	5	28/24=1.2/2	8+ 9+10	195/66	3.0/2
20 + 24	6	106/24=4.4/2	11+12+13	290/69	4.2/2
14 + 21	7	-9/23=30.6/1	14+15+16	128/70	1.8/2
2 + 36	8	38/21=1.8/2	17+18+19	98/68	1.4/2
3 + 29	9	68/21=3.2/2	gemiddelde invloed toedieningswijze		
			11+14+17		
19 + 27	10	89/24=3.7/2	2+ 5+ 8	245/132	1.9/2
1 + 30	11	82/23=3.6/2	3+ 6+ 9+12+ 15+18	359/127	2.8/2
5 + 26	12	91/22=4.1/2	4+ 7+10+13+ 16+19	357/135	2.6/2
4 + 23	13	117/24=4.9/2			
7 + 39	14	23/23=1.0/2	Tot.	961/394	2.4/2
18 + 22	15	58/24=2.4/12			
12 + 28	16	47/23=2.0/2			
17 + 40	17	5/23=0.2/2			
15 + 31	18	5/21=0.2/2			
6 + 25	19	88/24=3.7/2			
16 + 34	20	33/24=1.4/2			

Bijlage 4 blz. 1

Gemiddelde bloeidatum tross 1. (Dag 1= 1 februari.)

Vak no.	bloem 1		bloem 2		bloem 3		bloem 1+2+3	
	berekening x/y	gem	berekening	gem	berekening	gem	berekening	gem
1	12/4	3/2	21/4	5/2	23/3	8/2	56/11	5,1/
2	-4/4	30/1	7/4	2/2	15/4	4/2	18/12	1,5/
3	1/3	31/1	9/3	3/2	15/3	5/2	25/9	2,8/
4	7/4	2/2	18/4	5/2	27/4	7/2	52/12	4,3/
5	3/4	1/2	15/3	5/2	25/4	6/2	43/11	3,9/
6	7/4	2/2	18/4	5/2	27/4	7/2	52/12	4,3/
7	-9/3	28/1	-1/4	31/1	10/4	3/2	0/11	31/1
8	-8/4	29/1	3/4	1/2	14/4	4/2	9/12	0,8,8/
9	-3/3	30/1	9/4	2/2	18/3	6/2	24/10	2,4/
10	4/2	2/2	11/3	4/2	14/3	5/2	29/8	3,6/
11	-6/4	30/1	9/4	2/2	17/4	4/2	20/12	1,7/
12	-18/4	27/1	2/3	1/2	14/4	4/2	-2/11	30,8/
13	-8/2	27/1	5/2	3/2	21/4	5/2	18/8	2,3/
14	-9/4	29/1	0/4	31/1	7/4	2/2	-2/12	30,8/
15	-9/4	29/1	1/4	31/1	10/4	3/2	2/12	0,2/
16	-11/4	28/1	-2/4	31/1	6/4	2/2	-7/12	30,4/
17	-4/4	30/1	2/4	1/2	7/3	2/2	5/11	0,5/
18	-7/4	29/1	7/4	2/2	21/4	5/2	21/12	1,8/
19	-1/4	31/1	7/4	2/2	16/4	4/2	22/12	1,8/
20	11/4	3/2	20/4	5/2	26/4	7/2	57/12	4,8/
21	-17/4	27/1	0/3	31/1	10/4	3/2	-7/11	30,4/
22	6/4	2/2	12/4	3/2	19/4	5/2	37/12	3,1/
23	16/4	4/2	21/4	5/2	28/4	7/2	65/12	5,4/
24	11/4	3/2	17/4	4/2	21/4	5/2	49/12	4,1/
25	-1/4	31/1	14/4	4/2	23/4	6/2	36/12	3,0/
26	6/4	2/2	18/4	5/2	24/4	6/2	48/12	4,0/
27	11/4	3/2	25/4	6/2	31/4	8/2	67/12	5,6/
28	5/4	1/1	18/4	5/2	26/4	7/2	49/12	4,1/
29	6/4	2/1	16/4	4/2	21/4	5/2	43/12	3,5/
30	-3/4	30/1	9/4	2/2	20/4	5/2	26/12	2,2/
31	-7/3	29/1	3/3	1/2	7/3	2/2	3/9	0,3/
32	-3/1	28/1	2/2	1/2	8/1	8/2	7/4	1,8/
33	-1/3	31/1	-		6/2	3/2	5/5	1,0/
34	4/4	1/2	16/4	4/2	20/4	5/2	40/12	3,3/
35	2/4	1/2	12/4	3/2	21/3	7/2	35/11	3,2/
36	-2/3	30/1	8/3	3/2	14/3	5/2	20/9	2,2/
37	19/4	5/2	15/3	5/2	17/3	6/2	51/10	5,1/
38	-3/4	30/1	7/4	2/2	15/4	4/2	19/12	1,6/
39	-1/4	31/1	6/4	2/2	18/4	5/2	23/12	1,9/
40	-13/4	28/1	3/4	1/2	10/4	3/2	0/12	31,0/
							totaal=	1058/437 2,4

* x= totaal
y= aant. waarnemingen.

Gemiddelde bloeidatum Tros 2.

Vak no.	bloem 1		bloem 2		bloem 3		bloem 1+2+3
	ber.		ber.		ber.		ber.
1	42/2	11/2	63/4	16/2	71/4	18/2	176/12
2	47/4	12/2	55/4	14/2	45/3	15/2	147/11
3	49/4	12/2	54/4	14/2	64/4	16/2	167/12
4	67/4	17/2	71/4	18/2	76/4	19/2	214/12
5	49/4	12/2	55/4	14/2	63/4	16/2	167/12
6	37/3	12/2	64/4	16/2	66/4	17/2	167/11
7	37/4	9/2	42/4	11/2	48/4	12/2	127/12
8	45/4	11/2	54/4	14/2	64/4	16/2	163/12
9	53/4	13/2	59/4	15/2	68/4	17/2	180/12
10	39/4	10/2	42/4	11/2	46/4	12/2	127/12
11	38/4	10/2	41/4	10/2	46/4	12/2	125/12
12	18/4	5/2	22/4	6/2	31/4	8/2	71/12
13	23/4	6/2	31/4	8/2	35/4	9/2	89/12
14	26/4	7/2	30/4	8/2	36/4	9/2	92/12
15	25/4	6/2	31/4	8/2	34/4	9/2	90/12
16	22/4	6/2	28/4	7/2	30/4	8/2	80/12
17	33/4	8/2	41/4	10/2	43/4	11/2	117/12
18	28/4	7/2	32/4	8/2	39/4	10/2	99/12
19	36/4	9/2	39/4	10/2	44/4	11/2	119/12
20	39/4	10/2	44/4	11/2	46/4	12/2	129/12
21	27/3	9/2	41/4	10/2	47/4	12/2	115/11
22	44/4	11/2	53/4	13/2	60/4	15/2	157/12
23	68/4	17/2	74/4	19/2	80/4	20/2	222/12
24	53/4	13/2	57/4	14/2	69/4	17/2	179/12
25	36/4	9/2	53/4	13/2	58/4	15/2	147/12
26	59/4	15/2	65/4	16/2	74/4	19/2	198/12
27	53/4	13/2	58/4	15/2	64/4	16/2	175/12
28	52/4	13/2	58/4	15/2	67/4	17/2	177/12
29	61/4	15/2	69/4	17/2	76/4	19/2	206/12
30	43/4	11/2	48/4	12/2	53/4	13/2	144/12
31	34/3	11/2	39/3	13/2	47/3	16/2	120/9
32	35/4	9/2	39/4	10/2	48/4	12/2	122/12
33	39/4	10/2	44/4	11/2	47/4	12/2	130/12
34	57/4	14/2	65/4	16/2	70/4	18/2	192/12
35	55/4	14/2	64/4	16/2	68/4	17/2	187/12
36	49/4	12/2	60/4	15/2	66/4	17/2	175/12
37	67/4	17/2	75/4	19/2	81/4	20/2	223/12
38	34/3	11/2	37/3	12/2	43/3	14/2	114/9
39	44/4	11/2	50/4	13/2	56/4	14/2	150/12
40	38/4	10/2	44/4	11/2	49/4	12/2	131/12
							totaal= 5910/471

Gemiddelde invloed
van de behandelingen

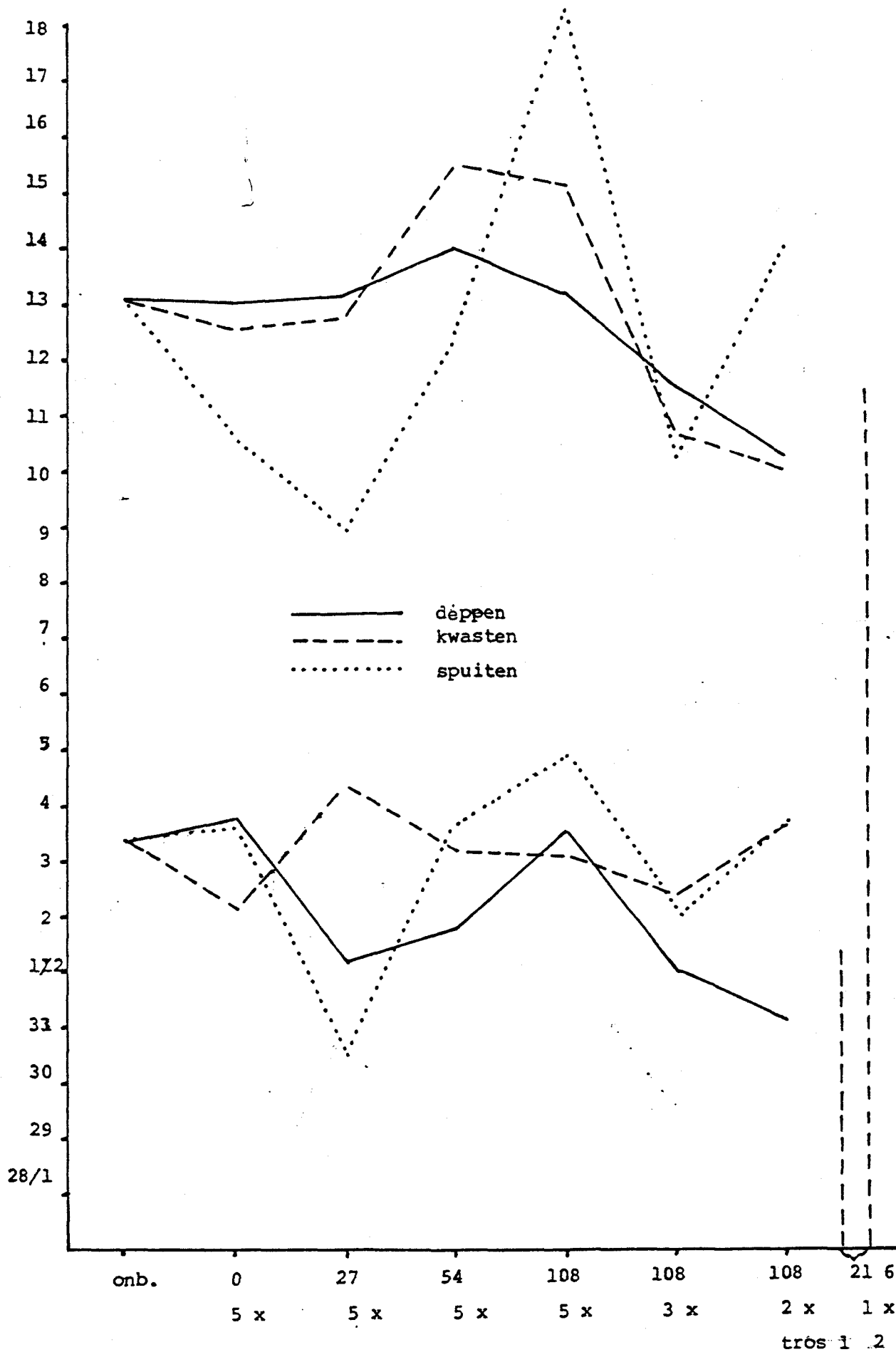
Gemiddelde invloed
van de concentraties

Beh. vak

1	10+35	314/24	13.1/2				
2	13+37	312/24	13.0/2	2+ 3+ 4	869/72	12.1/2	
3	9+32	302/24	12.6/2	5+ 6+ 7	792/68	11.6/2	
4	11+33	255/24	10.6/2	8+ 9+10	989/71	13.9/2	
5	8+38	277/21	13.2/2	11+12+13	1121/71	15.6/2	
6	20+24	308/24	12.8/2	14+15+16	781/72	10.8/2	
7	14+21	207/23	9.0/2	17+18+19	772/68	11.4/2	
8	2+36	322/23	14.0/2	2+ 5+ 8+			
				11+14+17	1756/140	12.5/2	} Gemiddelde invloed op toedieningswijze
9	3+29	373/24	15.5/2	3+ 6+ 9+			
				12+15+18	1814/141	12.9/2	
10	19+27	294/24	12.3/2	4+ 7+10+			
				13+16+19	1754/142	12.4/2	
11	1+30	320/24	13.3/2				
12	5+26	365/24	15.2/2	Tot.	5324/423	12.6/2	
13	4+23	436/24	18.2/2				
14	7+39	277/24	11.5/2				
15	18+22	256/24	10.7/2				
16	12+28	248/24	10.3/2				
17	17+40	248/24	10.3/2				
18	15+31	210/21	10.0/2				
19	6+25	314/23	14.1/2				
20	16+34	272/24	11.3/2				

Gemiddelde bloeidatum;

Berekend over bloem 1 + 2 + 3 van tros 1 en tros 2
 per toedieningswijzen en gemiddeld over alle 3 bedieningswijzen
 (toes 1 tussen 30 jan en 5 febr.; toes 2 tussen 9 en 18 febr.)



Bijlage 5 blz. 1

Gemiddelde bloemkwaliteit tros 1.

Vak. no.	bloem 1		bloem 2		bloem 3	
	ber.	gem.	ber.	gem.	ber.	gem.
1	31/4	8	34/4	9	23/3	7
2	25/4	6	32/4	8	35/4	9
3	25/3	8	24/3	8	28/3	9
4	33/4	8	36/4	9	34/4	9
5	28/4	7	20/3	7	35/4	9
6	32/4	8	33/4	8	36/4	9
7	21/3	7	31/4	8	32/4	8
8	26/4	7	32/4	8	32/4	8
9	17/3	6	29/4	7	21/3	7
10	14/2	7	19/3	6	20/3	7
11	30/4	8	29/4	7	31/4	8
12	30/4	8	24/3	8	30/4	8
13	13/2	7	13/2	7	28/4	7
14	29/4	7	34/4	9	36/4	9
15	31/4	8	34/4	9	38/4	10
16	31/4	8	33/4	8	35/4	9
17	34/4	9	33/4	8	26/3	9
18	32/4	8	35/4	9	36/4	9
19	35/4	9	36/4	9	37/4	9
20	35/4	9	33/4	8	35/4	9
21	31/4	8	24/3	8	37/4	9
22	33/4	8	35/4	9	35/4	9
23	35/4	9	36/4	9	36/4	9
24	31/4	8	36/4	9	36/4	9
25	32/4	8	36/4	9	35/4	9
26	31/4	8	35/4	9	37/4	9
27	32/4	8	30/4	8	29/4	7
28	32/4	8	34/4	9	35/4	9
29	32/4	8	36/4	9	38/4	10
30	31/4	8	31/4	8	34/4	9
31	17/3	6	25/3	8	26/3	9
32	5/1	5	10/2	5	8/1	8
33	17/3	6	-	-	10/2	5
34	30/4	8	33/4	8	35/4	9
35	25/4	6	26/4	7	20/3	7
36	21/3	7	23/3	8	26/3	9
37	24/4	8	17/3	6	20/3	7
38	23/4	6	33/4	8	36/4	9
39	31/4	8	35/4	9	34/4	9
40	27/4	7	29/4	7	35/4	9
		1092/147		1158/144		1230/146

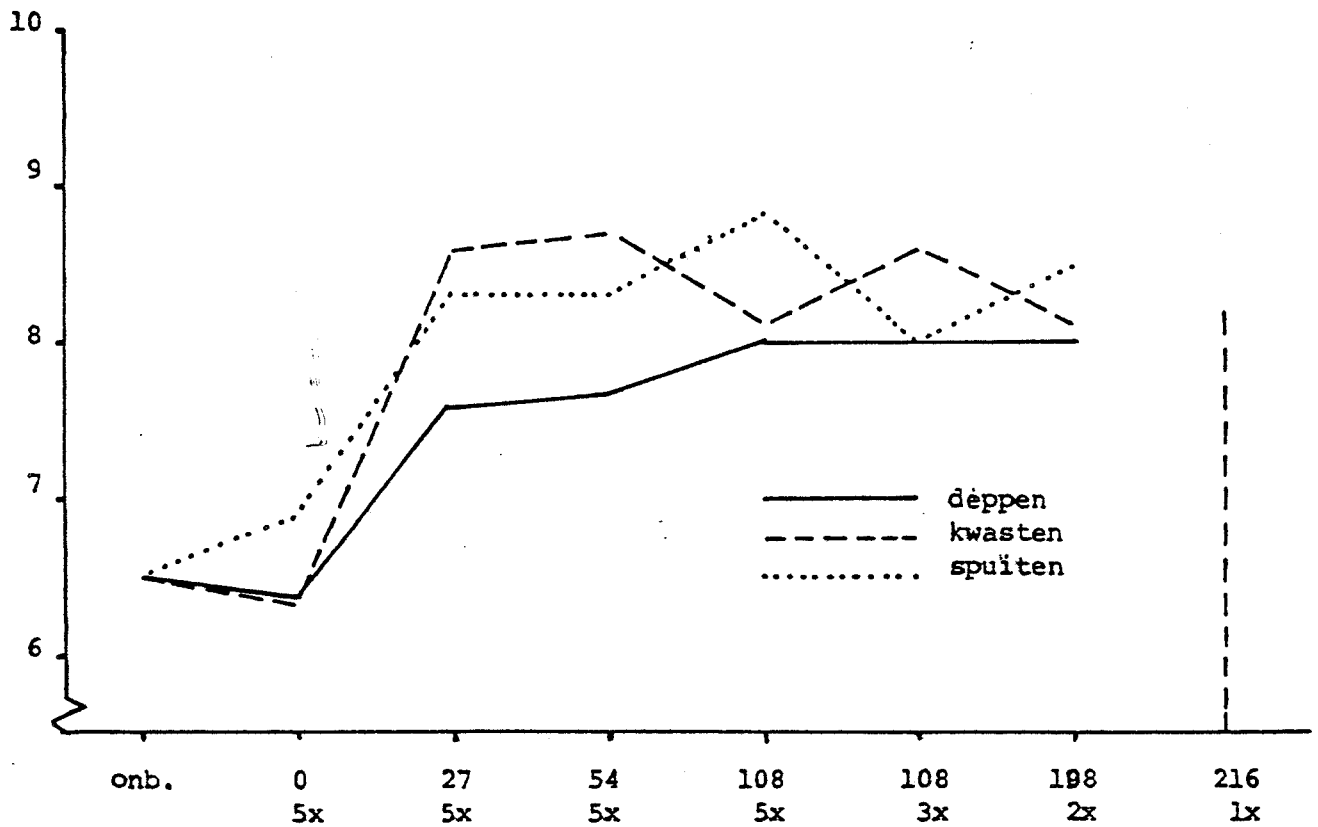
Gemiddelde bloemkwaliteit tros 2.

vak no.	bloem 1		bloem 2		bloem 3	
	ber.	gem.	ber.	gem.	ber.	gem.
	1	35/4	9	31/4	8	34/4
2	34/4	9	33/4	8	27/3	9
3	34/4	9	35/4	9	36/4	9
4	33/4	8	32/4	8	34/4	9
5	34/4	9	37/4	9	38/4	10
6	22/3	7	30/4	8	33/4	8
7	31/4	8	34/4	9	35/4	9
8	32/4	8	34/4	9	33/4	8
9	28/4	7	28/4	7	31/4	8
10	30/4	8	32/4	8	29/4	7
11	34/4	9	34/4	9	34/4	9
12	36/4	9	35/4	9	37/4	9
13	28/4	7	28/4	7	31/4	8
14	35/4	9	35/4	9	35/4	9
15	34/4	9	35/4	9	36/4	9
16	32/4	8	33/4	8	32/4	8
17	34/4	9	34/4	9	36/4	9
18	34/4	9	34/4	9	35/4	9
19	35/4	9	36/4	9	36/4	9
20	33/4	8	35/4	9	35/4	9
21	25/3	8	32/4	8	33/4	8
22	31/4	8	35/4	9	34/4	9
23	31/4	8	33/4	8	34/4	9
24	31/4	8	34/4	9	27/4	7
25	31/4	8	33/4	8	35/4	9
26	34/4	9	30/4	8	36/4	9
27	35/4	9	34/4	9	35/4	9
28	30/4	8	33/4	8	34/4	9
29	31/4	8	36/4	9	36/4	9
30	34/4	9	35/4	9	34/4	9
31	26/3	9	26/3	9	26/3	9
32	28/4	7	30/4	8	30/4	8
33	28/4	7	29/4	7	27/4	7
34	33/4	8	32/4	8	34/4	9
35	35/4	9	34/4	9	35/4	9
36	35/4	9	35/4	9	36/4	9
37	27/4	7	29/4	7	29/4	7
38	24/3	8	26/3	9	27/3	9
39	35/4	9	34/4	9	36/4	9
40	34/4	9	36/4	9	36/4	9
	1266/156		1311/158		1331/157	

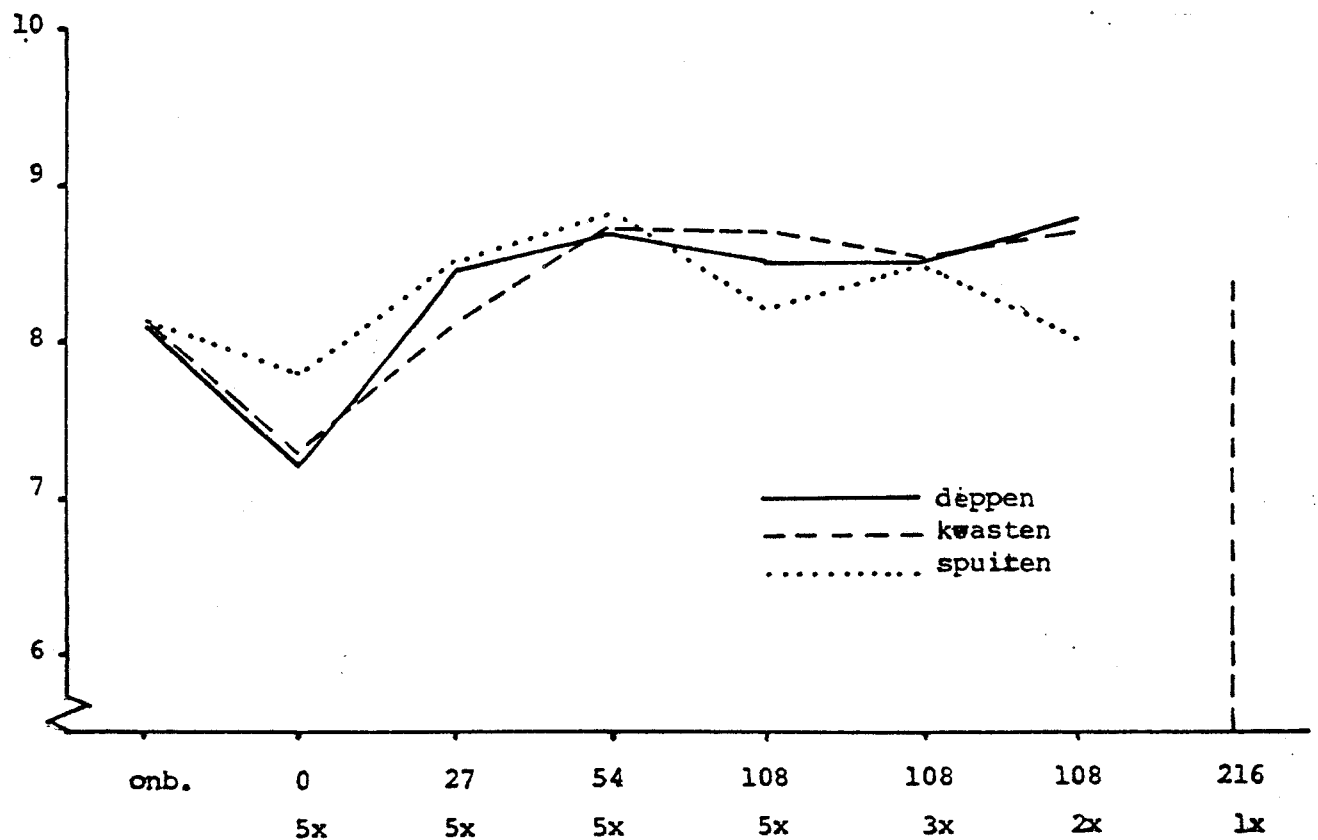
Gemiddelde bloemkwaliteit tros 2

Beh.	vak no.		bloem 1		bloem 2		bloem 3		totaal
1	10	35	65/8	8	66/8	8	64/8	8	195/24= 8
2	13	37	55/8	7	57/8	7	60/8	8	172/24= 7
3	9	32	56/8	7	58/8	7	61/8	8	175/24= 7
4	11	33	62/8	8	63/8	8	61/8	8	186/24= 7
5	8	38	56/7	8	60/7	9	60/7	9	176/21= 8
6	20	24	64/8	8	69/8	9	62/8	8	195/24= 8
7	14	21	60/7	9	67/8	8	68/8	9	195/23= 8
8	2	36	69/8	9	68/8	9	63/7	9	200/23= 8
9	3	29	65/8	8	71/8	9	72/8	9	208/24= 8
10	19	27	70/8	9	70/8	9	71/8	9	211/24= 8
11	1	30	69/8	9	66/8	8	68/8	9	203/24= 8
12	5	26	68/8	9	67/8	8	74/8	9	209/24= 8
13	4	23	64/8	8	65/8	8	68/8	9	197/24= 8
14	7	39	66/8	8	68/8	9	71/8	9	205/24= 8
15	18	22	65/8	8	69/8	9	69/8	9	203/24= 8
16	12	28	66/8	8	68/8	9	71/8	9	205/24= 8
17	17	40	68/8	9	70/8	9	72/8	9	210/24= 8
18	15	31	60/7	9	61/7	9	62/7	9	183/21= 8
19	6	25	53/7	8	63/8	8	68/8	9	184/23= 8
20	16	34	65/8	8	65/8	8	66/8	8	196/24= 8
									3908/471=8

Troskwaliteit tros 1



Troskwaliteit tros 2



Bijlage 6.



Neg. no. 24066-9. Foto genomen op 22 februari 1982 van tros 2 en 3 van behandeling 7 (spuiten met 27 dpm.) Tros 2 (op de foto de onderste) is bespoten, tros 3 is niet behandeld.

Bijlage 7 blz. 1

% verdroogde bloemen tros 1.

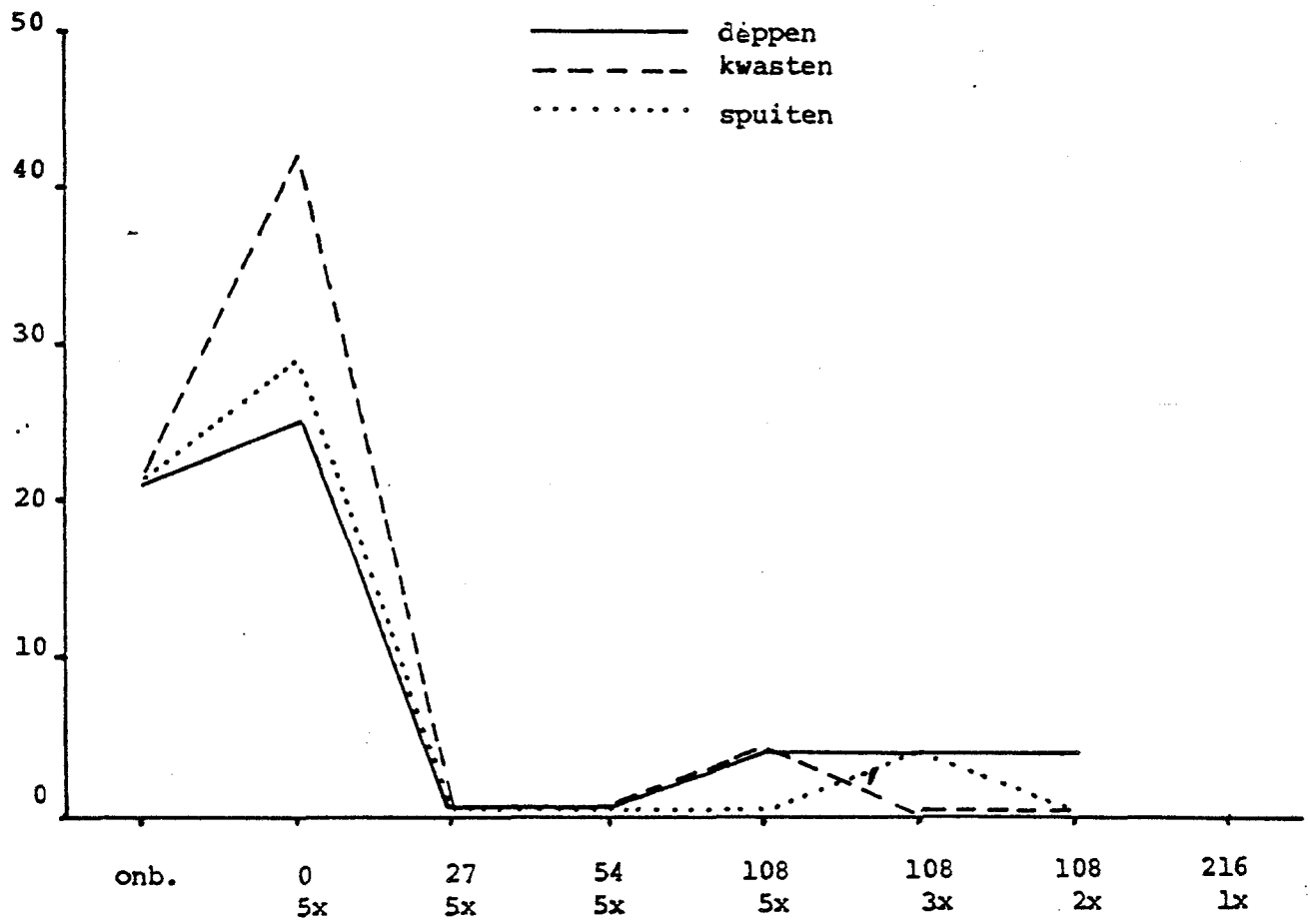
Vak no.	bloem 1	bloem 2	bloem 3
1	0	0	25
2	0	0	0
3	0	0	0
4	0	0	0
5	0	25	0
6	0	0	0
7	25	0	0
8	0	0	0
9	25	0	25
10	50	25	25
11	0	0	0
12	0	25	0
13	50	50	0
14	0	0	0
15	0	0	0
16	0	0	0
17	0	0	25
18	0	0	0
19	0	0	0
20	0	0	0
21	0	0	0
22	0	0	0
23	0	0	0
24	0	0	0
25	0	0	0
26	0	0	0
27	0	0	0
28	0	0	0
29	0	0	0
30	0	0	0
31	0	0	0
32	75	50	75
33	25	100	50
34	0	0	0
35	0	0	25
36	0	0	0
37	0	25	25
38	0	0	0
39	0	0	0
40	0	0	0

Bijlage 7 blz. 2

% verdroogde bloemen tros 1

Beh.	Vak no.	bloem 1	bloem 2	bloem 3	
1	10 35	25	12,5	25	20,8
2	13 37	25	37,5	12,5	25,0
3	9 32	50	25	50	41,7
4	11 33	12,5	50	25	29,2
5	8 38	0	0	0	0
6	20 24	0	0	0	0
7	14 21	0	0	0	0
8	2 36	0	0	0	0
9	3 29	0	0	0	0
10	19 27	0	0	0	0
11	1 30	0	0	12,5	4,2
12	5 26	0	12,5	0	4,2
13	4 23	0	0	0	0
14	7 39	12,5	0	0	4,2
15	18 22	0	0	0	0
16	12 28	0	12,5	0	4,2
17	17 40	0	0	12,5	4,2
18	15 31	0	0	0	0
19	6 25	0	0	0	0
20	16 34	0	0	0	0

Percentage verdroogde bloemen
tross 1 bloem 1 t/m 3



Gem. lengte per vak per datum.

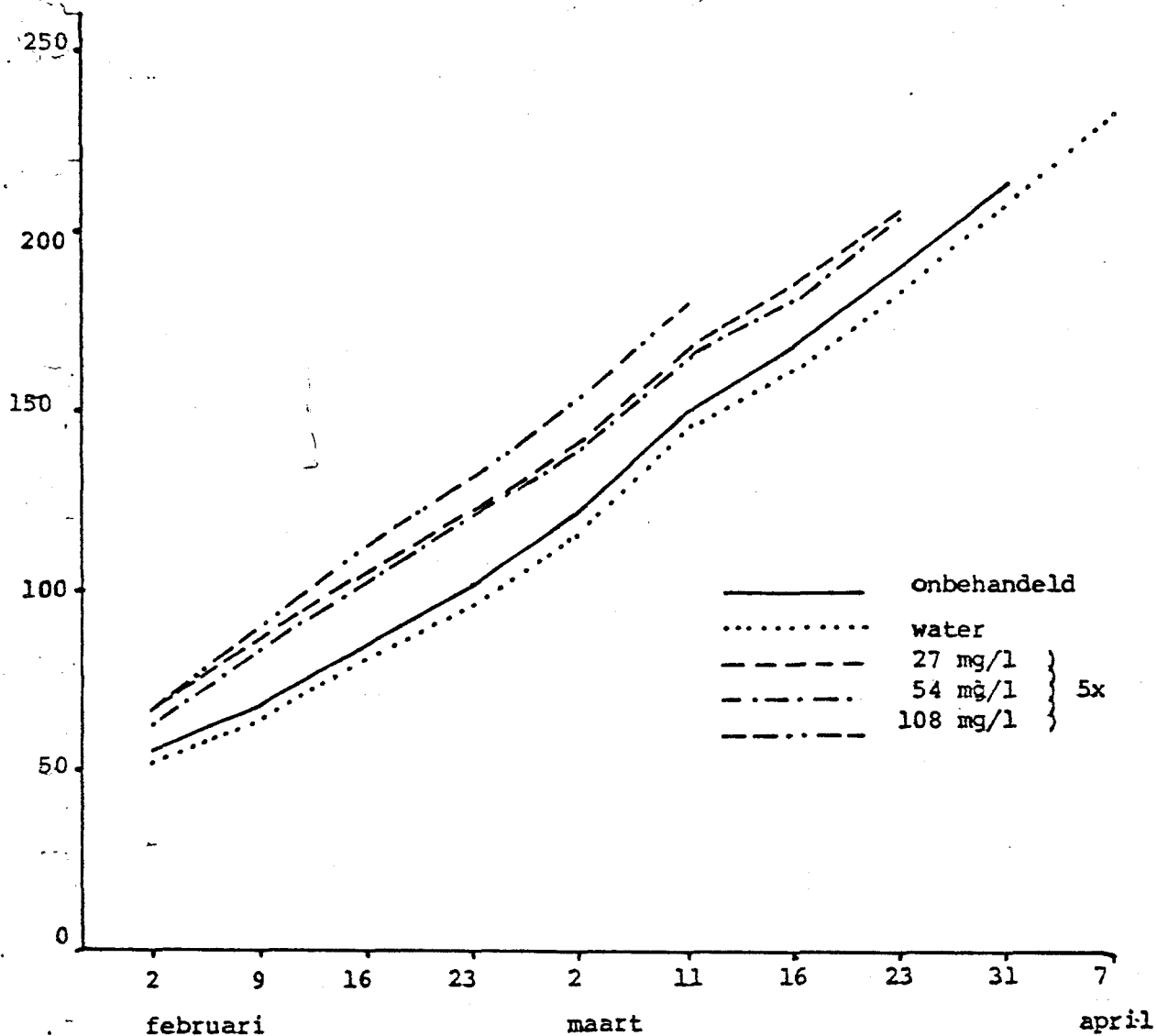
no.	2/2	9/2	16/2	23/2	2/3	11/3	16/3	23/3	31/3	7/4
1 *	199,0/4=50	279,5/70	362/90,5	416/104	491/123	586/146,5	642/160,5	718/179,5	818/204,5	918/229,5
2	193,5 48,5	248/62	324/81	384/96	449/112,5	560/140	614/153,5	696/174	792/198	894/223,5
3	206 51,5	276/69	341/85,5	408/102	478/119,5	586/146,5	644/161	726/181,5	835/209	934/233,5
4	299 75	417/104,5	555/139	631/158	710/177,5	823/206	871/218			
5	232 58	306,5/76,5	390/97,5	458/114,5	538/134,5	641/160,5	686/171,5	772/193	858/214,5	960/240
6	302 75,5	404,5/101	511/128	585/146,5	652/163	754/188,5	808/202	882/220,5		
7	241 60,5	295,5/74	369/92,5	439/110	506/126,5	609/152,5	658/164,5	739/185	856/214	953/238,5
8	246 61,5	299/75	364/91	430/107,5	504/126	609/152,5	671/168	747/187	847/212	935/234
9	214,5 53,5	253,5/63,5	319/80	390/97,5	472/118	572/143	646/161,5	730/182,5	839/210	944/236
0	227 57	270/67,5	346/86,5	406/101,5	470/117,5	574/143,5	633/158,5	713/178,5	803/201	
1	231,5 58	280,5/70	353/88,5	414/103,5	477/119,5	595/149	655/164	733/183,5	836/209	939/235
2	327,5 82	413,5/103,5	499/125	553/138,5	622/155,5	731/183	764/191	850/212,5	945/236,5	
3	231 58	276/69	340/85	394/98,5	460/115	566/141,5	620/155	705/176,5	805/201,5	902/225,5
4	309,5 77,5	399/100	481/120,5	546/136,5	615/154	719/180	777/194,5	849/212,5		
5	255 64	322,5/80,5	400/100	460/115	531/133	637/159,5	691/173	773/193,5	876/219	
6	232,5 58	294/73,5	372/93	441/110	512/128	614/153,5	686/171,5	764/191	869/217,5	945/236,5
7	234,5 58,5	287,5/72	368/92	439/110	519/130	637/159,5	688/172	7850196,5	874/218,5	964/241
8	240,5 60	307/77	380/95	455/114	526/131,5	644/161	690/172,5	770/192,5	897/224,5	
9	305 76,5	420,5/105	512/128	576/144	647/162	758/189,5	801/200,5	877/219,5	959/240	
0	236 59	303/76	378/94,5	459/115	522/130,5	638/159,5	699/175	774/193,5	906/226,5	
1	344 86	439,5/110	529/132,5	581/144,5	664/166	765/191,5	821/205,5	920/230		
2	248 62	342/85,5	424/106	506/126,5	599/150	709/177,5	767/192	881/220,5	956/239	
3	309 77,5	436,5/109	564/141	670/167,5	768/192	877/219,5				
4	246,5 61,5	326/81,5	395/99	476/119	554/138,5	641/160,5	716/179	799/200	913/228,5	
5	298,5 74,5	401,5/100,5	490/122,5	559/140	660/165	744/186	818/204,5	897/224,5		
6	256 64	350/87,5	438/109,5	517/129,5	608/152	703/176	777/195	864/216	942/235,5	
7	316 79	438/109,5	535/134	617/154,5	709/177,5	794/198,5	857/214,5			
8	324,5 81	434/108,5	525/131,5	602/150,5	691/173	783/196	855/214	931/233		
9	233,5/58,5	317/79,5	394/98,5	476/119	556/139	662/165,5	719/180	801/200,5	914/228,5	
0	256/64	336/84	411/103	482/120,5	579/144,5	681/170,5	754/188,5	879/220	950/237,5	
1	151,5/50,5	217/72,5	264/88	300/100	374/124,5	448/149,5	495/165	576/192	650/216,5	708/236
2	176,5/414	229,5/57,5	284/71	347/87	434/108,5	550/137,5	626/156,5	721/180,5	811/203	905/226,5
3	193 48,5	251,5/63	321/80,5	380/95	466/116,5	382/145,5	642/160,5	743/186	834/208,5	929/232,5
4	219,5 55	283,5/71	353/88,5	423/106	511/128	614/153,5	680/170	788/197	890/222,5	
5	219 55	280/70	341/85,5	404/101	504/126	635/159	707/177	812/203	907/227	
6	227,5 57	304,5/76	373/93,5	432/108	526/131,5	637/159,5	03 /176	800/200	906/226,5	
7	203 51	254/63,5	327/82	391/98	498/124,5	618/154,4	683/171	777/194,5	901/225,5	956/239
8	238 59,5	309,5/77,5	376/94	450/112,5	558/139,5	671/168	747/187	846/211,5	940/235	
9	268,5 67	351/88	419/105	495/124	591/148	706/176,5	787/197	885/221,5	965/241,5	
0	245 61,5	317,5/79,5	385/96,5	473/118,5	568/142	686/171,5	760/190	886/221,5	959/240	

Gem. lengte per behandelcng per datum.

Beh.	Vak no.	2/2	9/2	16/2	23/2	2/3	11/3	16/3	23/3	31/3	7/4
1	10 35	446/56	550/69	687/86	810/101,5	974/122	1209/151	1340/167,5	1525/190,5	1710/214	
2	13 37	434/54,5	530/66,5	667/83,5	785/98	958/120	1184/148	1303/163	1482/185,5	1706/213,5	1858/232,5
3	9 32	391/49	603/60,5	603/75,5	737/92	906/113,5	1122/140,5	1272/159	1451/181,5	1650/206,5	1849/231
4	11 33	424,5/53	532/66,5	674/84,5	794/99,5	943/118	1177/147	1297/162	1476/184,5	1670/209	1868/233,5
5	8 38	484/60,5	608,5/76	740/92,5	880/110	1062/133	1280/160	1418/177	1593/199	1787/223,5	
6	20 24	482,5/60,5	629/78,5	773/96,5	935/117	1076/134,5	1279/160	1415/177	1573/1965	1819/227,5	
7	14 21	653,5/81,5	838,5/105	1010/126,5	1127/141	1279/160	1484/185,5	1598/200	1769/221		
8	2 36	421/52,5	552,5/69	697/87	816/102	975/122	1197/149,5	1317/164,5	1496/187	1698/212,5	
9	3 29	439,5/55	593/74	735/92	884/110,5	1034/129,5	1248/156	1363/170,5	1527/191	1749/218,5	
10	19 27	621/77,5	858,5/107,5	1047/131	1193/149	1356/169,5	1552/194	1658/207,5			
11	1 30	455/57	615,5/77	773/96,5	898/112,5	1070/134	1267/158,5	1396/174,5	1597/199,5	1768/221	
12	5 26	488/61	656,5/82	828/1035	975/122	1146/143,5	1344/168	1463/183	1636/204,5	1800/225	
13	4 23	608/76	853,5/106,5	1119/140	1301/162,5	1478/185	1700/212,5				
14	7 39	509,5/63,5	646,5/81	788/98,5	934/117	1097/137,5	1315/164,5	1445/180,5	1624/203	1821/227,5	
15	18 22	488,5/61	649/81	804/100,5	961/120	1125/140,5	1353/169	1457/182	1651/206,5	1853/231,5	
16	12 28	652/81,5	847,5/106	1024/128	1155/144,5	1313/164	1514/189,5	1619/202,5	1781/222,5		
17	17 40	479,5/60	605/75,5	753/94	912/114	1087/136	1323/165,5	1448/181	1671/209	1833/229	
18	15 31	406,5/58	539,5/77	664/95	760/108,5	905/129,5	1085/155	1186/169,5	1349/192,5	1526/218	
19	6 25	597,5/74,5	806/101	1001/125	1144/143	1312/164	1498/187,5	1626/203,5	1779/222,5		
20	16 34	452/56,5	577,5/72	725/90,5	864/108	1023/128	1228/153,5	1366/171	1552/194	1759/220	

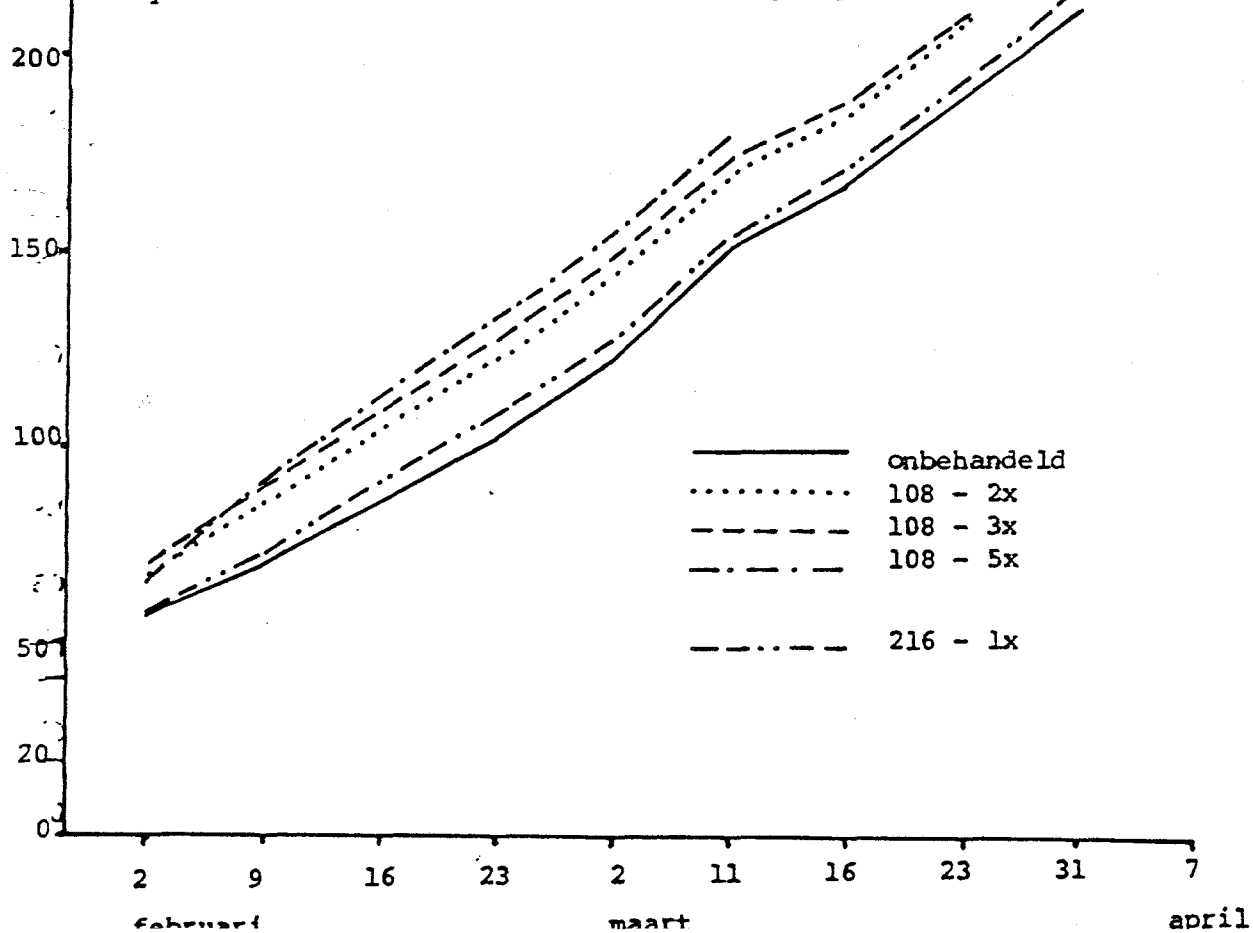
Gemiddelde lengte van de planten in cm.

Invloed Promalin conc. bekend over alle 3 toedieningswijzen gemiddeld.

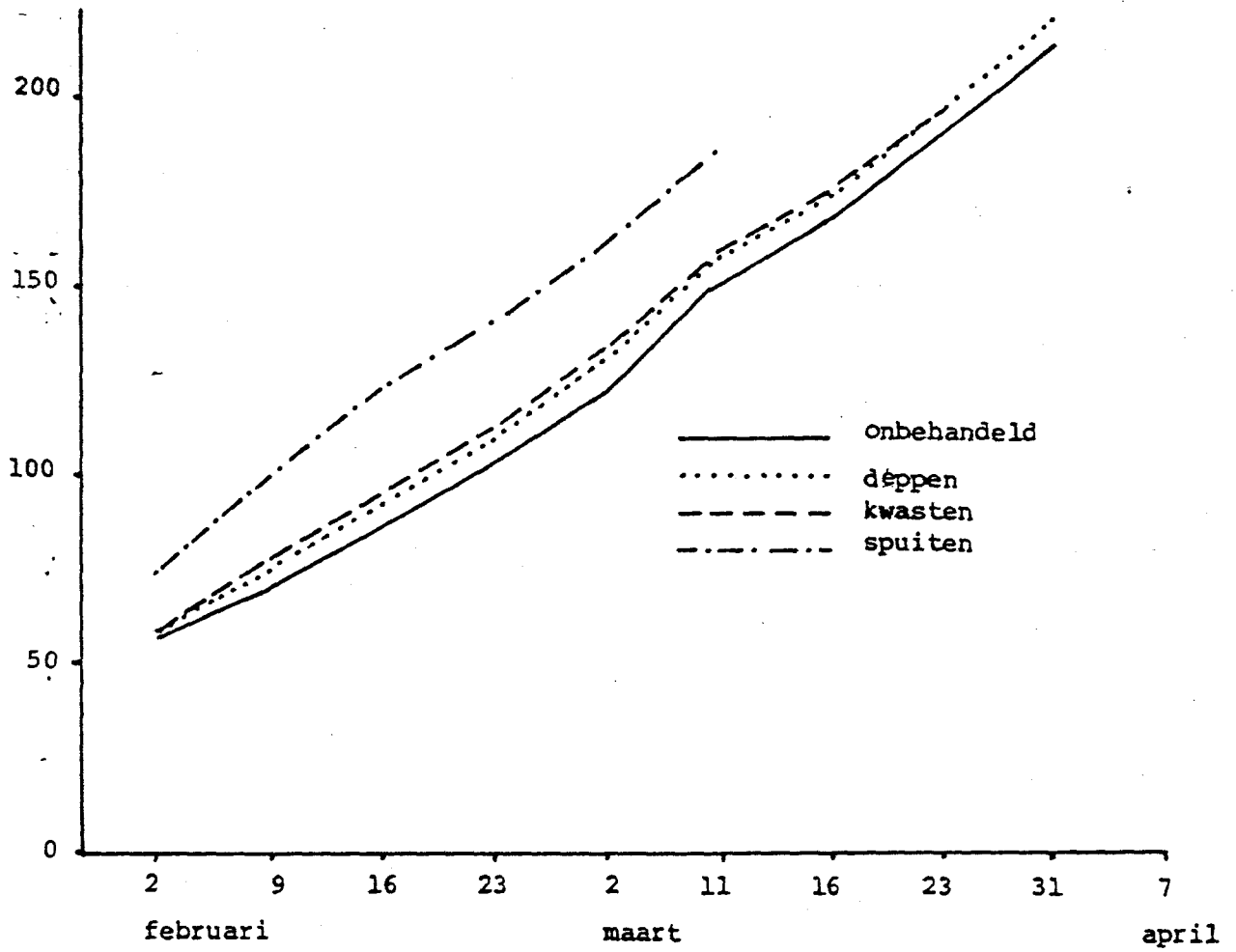


Gemiddelde lengte van de planten in cm. Invloed toedienings-

frequentie berekend over alle 3 toedieningswijzen.



Invloed methode van beediening op de lengte groei in cm
gemiddeld over alle conc. Promalin.



Bijlage 9.

Planten aan de draad

1 maart= dag 1.

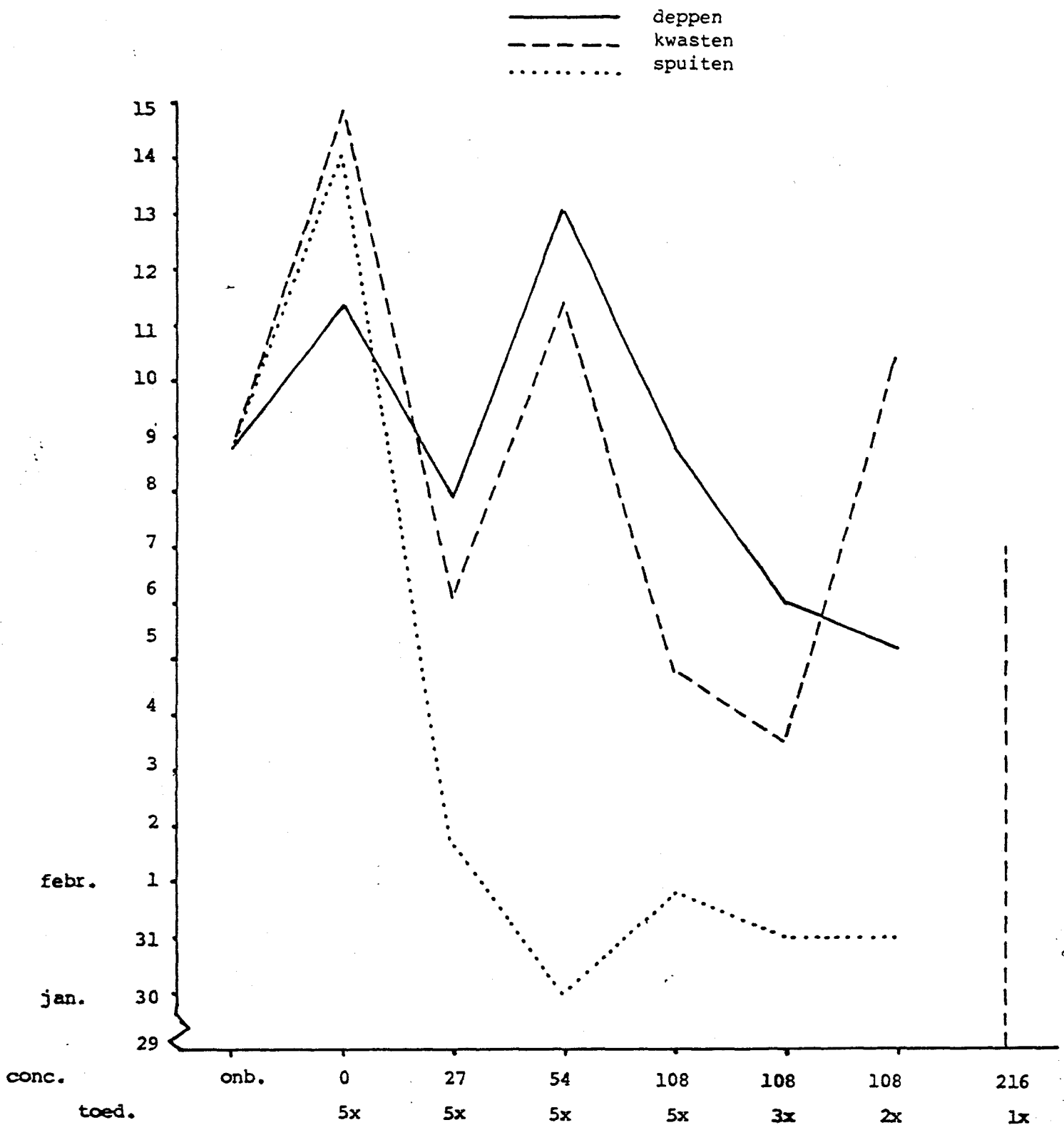
	berek. gm.
1	187/4
2	194/4
3	187/4
4	116/4
5	162/4
6	124/4
7	173/4
8	180/4
9	173/4
10	166/4
11	180/4
12	124/4
13	180/4
14	138/4
15	166/4
16	159/4
17	166/4
18	152/4
19	124/4
20	145/4
21	124/4
22	124/4
23	138/4
24	152/4
25	124/4
26	124/4
27	116/4
28	124/4
29	152/4
30	131/4
31	166/4
32	194/4
33	180/4
34	145/4
35	152/4
36	159/4
37	159/4
38	131/4
39	124/4
40	124/4

beh.	vak.	berek.	gm
1	10 + 35	318/8	39,8
2	13 + 37	339/8	42,4
3	9 + 32	367/8	45,9
4	11 + 33	360/8	45,0
5	8 + 38	311/8	38,9
6	20 + 24	297/8	37,1
7	14 + 21	262/8	32,8
8	2 + 36	353/8	44,1
9	3 + 29	339/8	42,4
10	19 + 27	240/8	30,0
11	1 + 30	318/8	39,8
12	5 + 26	286/8	35,8
13	4 + 23	254/8	31,8
14	7 + 39	297/8	37,1
15	18 + 22	276/8	34,5
16	12 + 28	248/8	31,0
17	17 + 40	290/8	36,3
18	15 + 31	332/8	41,5
19	6 + 25	248/8	31,0
20	34 + 16	304/8	38,0
Tot.		6039/160	37,7

invloed concentratie			
2+ 3+ 4	1066/24	44.4	5x water
5+ 6+ 7	870/24	36.3	5x 27 mg/l
8+ 9+10	932/24	38.8	5x 54 "
11+12+13	858/24	35.8	5x108 "
14+15+16	821/24	34.2	3x108 "
17+18+19	870/24	36.3	2x108 "

invloed methode			
2+ 5+ 8+11+ 14+17.	1908/48	39.8	deppen
3+ 6+ 9+12+ 15+18.	1897/48	39.5	kwasten
4+ 7+10+13+ 16+19.	1612/48	33.6	sputten.

Gemiddelde datum, waarbij de planten aan de draad zijn.



Gemiddeld aantal en gewicht per plant gesommeerd per week.

Beh.1.

ek	Tros 1		Tros 2		Tros 3		Overige trossen		Totaal	
	aant.	gew.	aant.	gew.	aant.	gew.	aant.	gew.	aant.	gew.
m 2/4	0.4	22.5							0.4	22.5
8/4	2.0	116							2.0	116
16/4	3.4	209	2.6	178					6.0	386
23/4	4.5	276	5.5	387	2.0	160			12.0	823
29/4	4.6	284	7.4	526	5.1	394	0.6	44	17.8	1249
7/5	4.8	286	8.0	558	6.8	519	4.1	358	23.6	1722
13/5	4.8	286	8.1	564	7.5	576	13.6	1238	34.0	2664
21/5	4.8	286	8.1	564	7.5	576	25.1	2483	45.5	3909
28/5	4.8	286	8.1	564	7.5	576	36.8	3574	57.1	5000
4/6	4.8	286	8.1	564	7.5	576	51.0	4915	71.4	6341
11/6	4.8	286	8.1	564	7.5	576	67.0	6213	87.4	7639
18/6	4.8	286	8.1	564	7.5	576	74.9	6848	95.3	8274
25/6	4.8	286	8.1	564	7.5	576	79.6	7263	100.0	8689
2/7	4.8	286	8.1	564	7.5	576	91.6	8374	123.3	9800

Gemiddeld aantal en gewicht per plant gesommeerd per week.

Beh.2.

week	Tros 1		Tros 2		Tros 3		Overige trossen		Totaal	
	aant.	gew.	aant.	gew.	aant.	gew.	aant.	gew.	aant.	gew.
t/m 2/4										
8/4	1.0	49	0.5	30					1.5	79
16/4	3.8	209	2.9	161	4.5	29			7.1	399
23/4	4.3	221	6.0	364	2.5	111			12.8	696
29/4	4.3	221	6.8	414	5.6	345	0.9	57	17.5	1038
7/5	4.4	223	6.9	417	7.6	496	4.3	323	23.1	1459
13/5	4.5	225	6.9	417	8.5	563	12.1	973	32.0	2178
21/5	4.5	225	6.9	417	8.5	563	26.0	2286	45.9	3491
28/5	4.5	225	6.9	417	8.5	563	38.6	3248	58.5	4452
4/6	4.5	225	6.9	417	8.5	563	53.4	4398	73.3	5602
11/6	4.5	225	6.9	417	8.5	563	69.6	5600	89.5	6804
18/6	4.5	225	6.9	417	8.5	563	75.9	6016	95.8	7221
25/6	4.5	225	6.9	417	8.5	563	80.3	6365	100.1	7569
2/7	4.5	225	6.9	417	8.5	563	88.0	6928	107.9	8132

Gemiddeld aantal en gewicht per plant gesommeerd per week.

Beh. 3

Week	Tros 1		Tros 2		Tros 3		Overige trossen		Totaal	
	aant.	gew.	aant.	gew.	aant.	gew.	aant.	gew.	aant.	gew.
Week 2/4										
8/4	0.9	49							0.9	49
16/4	2.0	109	3.0	186	0.1	8			5.1	303
23/4	2.9	151	6.0	388	2.3	163	0.1	8	11.3	709
29/4	3.1	159	7.5	489	4.6	321	1.4	102	16.6	1070
7/5	3.1	159	7.8	495	6.4	448	5.3	453	22.5	1556
13/5	3.1	159	7.8	495	6.9	486	13.8	1202	31.5	2341
21/5	3.1	159	7.8	495	6.9	486	26.3	2462	44.0	3601
28/5	3.1	159	7.8	495	6.9	486	37.9	3569	55.6	4709
4/6	3.1	159	7.8	495	6.9	486	50.3	4709	68.0	5849
11/6	3.1	159	7.8	495	6.9	486	64.3	6002	82.0	7141
18/6	3.1	159	7.8	495	6.9	486	70.1	6522	87.9	7661
25/6	3.1	159	7.8	495	6.9	486	73.1	6793	90.9	7933
2/7	3.1	159	7.8	495	6.9	86	81.3	7623	99.0	8763

Gemiddeld aantal en gewicht per plant gesommeerd per week.

Beh. 4

week	Tros 1		Tros 2		Tros 3		Overige trossen		Totaal	
	aant.	gew.	aant.	gew.	aant.	gew.	aant.	gew.	aant.	gew.
t/m 2/4	0.1	8							0.1	8
8/4	1.9	111							1.9	111
16/4	3.8	208	3.6	228					7.4	435
23/4	4.5	243	7.4	468	3.6	243	0.3	20	15.8	974
29/4	4.5	243	7.5	476	6.4	432	2.1	164	20.5	1315
7/5	4.6	244	7.5	476	7.1	476	7.4	587	26.6	1783
13/5	4.6	244	7.5	476	7.1	476	18.3	1551	37.5	2748
21/5	4.6	244	7.5	476	7.1	476	29.4	2727	48.6	3923
28/5	4.6	244	7.5	476	7.1	476	40.3	3668	59.5	4864
4/6	4.6	244	7.5	476	7.1	476	54.4	4747	73.6	5943
11/6	4.6	244	7.5	476	7.1	476	67.8	5758	87.0	6954
18/6	4.6	244	7.5	476	7.1	476	78.0	6527	97.3	7723
25/6	4.6	244	7.5	476	7.1	476	84.0	7002	103.3	8198
2/7	4.6	244	7.5	476	7.1	476	95.1	7973	114.4	9169

Gemiddeld aantal en gewicht per plant gesommeerd per week.

Beh.5

Week	Tros 1		Tros 2		Tros 3		Overige trossen		Totaal	
	aant.	gew.	aant.	gew.	aant.	gew.	aant.	gew.	aant.	gew.
m 2/4	0.4	9							0.4	9
8/4	2.4	81							2.4	81
16/4	4.6	171	2.3	110					7.1	285
23/4	5.6	198	5.4	256	2.6	210			13.6	660
29/4	5.6	198	6.7	324	4.6	365	1.9	173	18.6	1052
7/5	5.6	198	6.9	328	5.1	396	5.9	504	23.4	1430
13/5	5.6	198	7.1	331	5.4	414	14.5	1355	32.8	2329
21/5	5.6	198	7.1	331	5.5	415	27.0	2599	45.8	3501
28/5	5.6	198	7.1	331	5.5	415	40.4	3781	57.8	4684
4/6	5.6	198	7.1	331	5.5	415	56.4	5129	73.8	6031
11/6	5.6	198	7.1	331	5.5	415	73.8	6530	91.1	7433
18/6	5.6	198	7.1	331	5.5	415	81.4	7104	98.8	8006
25/6	5.6	198	7.1	331	5.5	415	88.3	7665	105.6	8568
2/7	5.6	198	7.1	331	5.5	415	97.9	8434	115.3	9336

Gemiddeld aantal en gewicht per plant gesommeerd per week.

Beh. 6

week	Tros 1		Tros 2		Tros 3		Overige trossen		Totaal	
	aant.	gew.	aant.	gew.	aant.	gew.	aant.	gew.	aant.	gew.
t/m 2/4	0.5	10							0.5	10
8/4	2.5	112	0.6	38					3.1	149
16/4	5.1	277	3.0	160	0.4	30			8.5	467
23/4	5.5	283	6.3	326	2.6	171	0.5	43	14.9	822
29/4	5.6	284	7.0	363	6.3	409	2.3	176	21.1	1233
7/5	5.6	284	7.0	363	6.4	416	7.0	537	26.0	1601
13/5	5.6	284	7.1	364	6.6	424	17.0	1354	36.4	2427
21/5	5.6	284	7.1	364	6.6	424	30.8	2404	50.1	3477
28/5	5.6	284	7.1	364	6.6	424	44.8	3493	64.1	4566
4/6	5.6	284	7.1	364	6.6	424	59.1	4513	78.5	5586
11/6	5.6	284	7.1	364	6.6	424	75.3	5606	94.6	6678
18/6	5.6	284	7.1	364	6.6	424	80.5	5974	99.9	7047
25/6	5.6	284	7.1	364	6.6	424	84.6	6303	104.0	7376
2/7	5.6	284	7.1	364	6.6	424	96.1	7162	115.6	8234

Gemiddeld aantal en gewicht per plant gesommeerd per week.

Beh. 7

Week	Tros 1		Tros 2		Tros 3		Overige trossen		Totaal	
	aant.	gew.	aant.	gew.	aant.	gew.	aant.	gew.	aant.	gew.
m 2/4	1.8	43							1.8	43
8/4	4.4	163	1.1	43					5.5	206
16/4	6.3	234	3.6	130	1.6	74			11.5	438
23/4	7.0	252	5.1	176	6.0	291	0.6	311	18.8	749
29/4	7.0	252	5.5	183	6.8	329	5.6	294	24.9	1058
7/5	7.0	252	5.6	185	6.8	329	10.6	606	30.0	1372
13/5	7.0	252	5.6	185	6.8	329	21.4	1420	40.8	2186
21/5	7.0	252	5.6	185	6.8	329	41.0	2576	60.4	3342
28/5	7.0	252	5.6	185	6.8	329	52.9	3233	72.3	3998
4/6	7.0	252	5.6	185	6.8	329	66.9	3965	86.3	4731
11/6	7.0	252	5.6	185	6.8	329	79.6	4639	99.0	5404
18/6	7.0	252	5.6	185	6.8	329	84.1	4861	103.5	5627
25/6	7.0	252	5.6	185	6.8	329	89.6	5234	109.0	5999
2/7	7.0	252	5.6	185	6.8	329	101.6	5966	120.4	6732

Gemiddeld aantal en gewicht per plant gesommeerd per week.

Beh.8

week	Tros 1		Tros 2		Tros 3		Overige trossen		Totaal	
	aant.	gew.	aant.	gew.	aant.	gew.	aant.	gew.	aant.	gew.
t/m 2/4	0.6	8							0.6	8
8/4	1.9	44	0.1	6					1.9	47
16/4	4.3	145	2.6	88					6.8	229
23/4	5.3	176	5.0	206	3.0	214			13.2	599
29/4	5.3	176	5.8	230	5.6	405	1.9	134	18.5	954
7/5	5.4	178	6.0	234	6.8	484	6.0	504	24.3	1379
13/5	5.4	178	6.0	234	7.3	518	15.4	1379	34.5	2286
21/5	5.4	178	6.0	234	7.3	518	28.3	2654	47.7	3561
28/5	5.4	178	6.0	234	7.3	518	40.3	3614	58.3	4521
4/6	5.4	178	6.0	234	7.3	518	56.1	4843	74.1	5750
11/6	5.4	178	6.0	234	7.3	518	73.3	6124	91.3	7031
18/6	5.4	178	6.0	234	518	518	80.4	6669	98.4	7575
25/6	5.4	178	6.0	234	7.3	518	87.1	7230	105.1	8138
2/7	5.4	178	6.0	234	7.3	518	100.4	8275	118.4	9183

Gemiddeld aantal en gewicht per plant gesommeerd per week.

Beh. 9

Week	Tros 1		Tros 2		Tros 3		Overige trossen		Totaal	
	aant.	gew.	aant.	gew.	aant.	gew.	aant.	gew.	aant.	gew.
2/4	0.4	16							0.4	16
8/4	1.7	74	0.1	9					1.7	84
16/4	3.6	179	2.9	123					6.4	297
23/4	4.6	231	6.0	284	2.5	185			13.0	701
29/4	4.6	231	7.1	338	5.5	401	0.3	16	17.4	987
7/5	4.6	231	7.3	341	6.1	446	4.0	300	22.1	1331
13/5	4.7	233	7.4	344	6.4	457	14.5	1194	33.4	2199
21/5	4.7	233	7.4	344	6.4	457	26.5	2196	44.4	3201
28/5	4.7	233	7.4	344	6.4	457	39.5	3195	57.4	4199
4/6	4.7	233	7.4	344	6.4	457	55.4	4380	73.3	5384
11/6	4.7	233	7.4	344	6.4	457	71.8	5634	89.6	6638
18/6	4.7	233	7.4	344	6.4	457	78.3	6070	96.1	7074
25/6	4.7	233	7.4	344	6.4	457	84.1	6545	102.0	7549
2/7	4.7	233	7.4	344	6.4	457	94.1	7389	112.0	8393

Gemiddeld aantal en gewicht per plant gesommeerd per week.

Beh.10

week	Tros 1		Tros 2		Tros 3		Overige trossen		Totaal	
	aant.	gew.	aant.	gew.	aant.	gew.	aant.	gew.	aant.	gew.
t/m 2/4	0.1	7	0.3	10					0.4	17
8/4	2.0	98	1.0	31					3.0	129
16/4	4.0	207	2.4	84	0.5	39			6.9	329
23/4	5.0	243	4.1	118	3.8	209	1.8	108	14.6	678
29/4	5.1	245	5.3	143	4.4	243	4.4	274	19.1	904
7/5	5.5	258	5.6	154	5.0	272	9.4	638	25.5	1321
13/5	5.5	258	5.9	161	5.4	286	19.9	1468	36.6	2172
21/5	5.5	258	5.9	161	5.5	287	32.8	2373	49.6	3078
28/5	5.5	258	5.9	161	5.5	287	49.0	3359	65.9	4064
4/6	5.5	258	5.9	161	5.5	287	65.8	4379	82.6	5084
11/6	5.5	258	5.9	161	5.5	287	78.6	5095	95.5	5800
18/6	5.5	258	5.9	161	5.5	287	84.0	5385	100.9	6090
25/6	5.5	258	5.9	161	5.5	287	89.3	5776	106.1	6481
2/7	5.5	258	5.9	161	5.5	287	99.0	6454	115.9	7159

Gemiddeld aantal en gewicht per plant gesommeerd per week.

Beh. 11

k	Tros 1		Tros 2		Tros 3		Overige trossen		Totaal	
	aant.	gew.	aant.	gew.	aant.	gew.	aant.	gew.	aant.	gew.
2/4	0.8	11							0.8	11
8/4	2.0	54	0.8	31					2.8	85
16/4	4.1	130	2.9	99	0.5	36			7.5	265
23/4	5.6	186	5.4	208	2.3	152	1.0	73	14.3	618
29/4	6.0	192	6.4	233	4.8	321	2.3	155	19.4	901
7/5	6.1	194	6.5	236	5.3	353	8.1	584	26.0	1366
13/5	6.1	194	6.5	236	5.4	363	19.3	1624	37.3	2416
21/5	6.1	194	6.5	236	5.4	363	34.4	2844	52.4	3636
28/5	6.1	194	6.5	236	5.4	363	50.0	4104	68.0	4896
4/6	6.1	194	6.5	236	5.4	363	66.0	5344	84.0	6136
11/6	6.1	194	6.5	236	5.4	363	83.8	6676	101.9	7468
18/6	6.1	194	6.5	236	5.4	363	91.0	7233	109.0	8025
25/6	6.1	194	6.5	236	5.4	363	94.5	7518	112.5	8310
2/7	6.1	194	6.5	236	5.4	363	105.0	8409	123.0	9201

Gemiddeld aantal en gewicht per plant gesommeerd per week.

Beh. 12

week	Tros 1		Tros 2		Tros 3		Overige trossen		Totaal	
	aant.	gew.	aant.	gew.	aant.	gew.	aant.	gew.	aant.	gew.
t/m 2/4	0.6	14							0.6	14
8/4	3.0	106	0.6	33					3.6	139
16/4	4.4	175	3.9	234					8.3	409
23/4	6.0	229	7.3	478	2.4	176			15.6	882
29/4	6.1	231	7.6	510	4.0	284	0.9	54	18.6	1080
7/5	6.4	234	8.0	519	4.4	297	3.9	266	22.6	1316
13/5	6.5	235	8.0	519	5.0	327	15.0	1318	34.5	2398
21/5	6.5	235	8.0	519	5.1	331	27.0	2338	46.6	3422
28/5	6.5	235	8.0	519	5.1	331	43.9	3611	63,5	4696
4/6	6.5	235	8.0	519	5.1	331	62.6	4995	82.3	6079
11/6	6.5	235	8.0	519	5.1	331	80.3	6281	99.9	7366
18/6	6.5	235	8.0	519	5.1	331	88.0	6776	107.6	7861
25/6	6.5	235	8.0	519	5.1	331	94.3	7281	113.9	8366
2/7	6.5	235	8.0	519	5.1	331	106.9	8273	126.5	9357

Gemiddeld aantal en gewicht per plant gesommeerd per week.

Beh.13

Week	Tros 1		Tros 2		Tros 3		Overige trossen		Totaal	
	aant.	gew.	aant.	gew.	aant.	gew.	aant.	gew.	aant.	gew.
m 2/4										
8/4	1.5	69	0.1	3					1.6	71
16/4	3.1	148	1.8	59	0.3	6			5.1	213
23/4	4.4	191	3.8	103	0.8	31			8.9	324
29/4	4.5	194	4.9	138	2.5	128	0.3	11	12.1	469
7/5	4.9	202	5.3	148	3.5	183	2.8	189	16.4	721
13/5	5.0	204	5.4	150	4.5	202	13.8	1173	28.6	1729
21/5	5.0	204	5.4	150	4.6	204	26.4	2192	41.4	2749
28/5	5.0	204	5.4	150	4.6	204	40.6	3253	55.6	3812
4/6	5.0	204	5.4	150	4.6	204	54.6	4253	69.6	4812
11/6	5.0	204	5.4	150	4.6	204	66.3	5002	81.3	5561
18/6	5.0	204	5.4	150	4.6	204	73.5	5464	88.5	6023
25/6	5.0	204	5.4	150	4.6	204	78.0	5786	93.0	6344
2/7	5.0	204	5.4	150	4.6	204	92.3	6706	107.3	7264

Gemiddeld aantal en gewicht per plant gesommeerd per week.

Beh. 14

week	Tros 1		Tros 2		Tros 3		Overige trossen		Totaal	
	aant.	gew.	aant.	gew.	aant.	gew.	aant.	gew.	aant.	gew.
t/m 2/4	0.9	21							0.9	21
8/4	2.4	84	0.1	1					2.5	86
16/4	4.4	177	3.6	193					8.0	369
23/4	5.3	201	5.9	299	4.6	368			15.8	868
29/4	5.3	201	6.5	321	6.8	523	1.9	117	20.4	1161
7/5	5.3	201	6.8	328	7.1	548	7.1	581	26.3	1658
13/5	5.4	203	6.9	329	7.3	559	16.9	1513	36.4	2604
21/5	5.4	203	6.9	329	7.3	559	32.9	2989	52.4	4081
28/5	5.4	203	6.9	329	7.3	559	47.9	4254	67.4	5346
4/6	5.4	203	6.9	329	7.3	559	62.3	5353	81.8	6444
11/6	5.4	203	6.9	329	7.3	559	77.5	6433	97.0	7524
18/6	5.4	203	6.9	329	7.3	559	86.3	6987	105.8	8078
25/6	5.4	203	6.9	329	7.3	559	91.3	7353	110.8	8444
2/7	5.4	203	6.9	329	7.3	559	104.4	8337	123.9	9428

Gemiddeld aantal en gewicht per plant gesommeerd per week.

Beh. 15

Week	Tros 1		Tros 2		Tros 3		Overige trossen		Totaal	
	aant.	gew.	aant.	gew.	aant.	gew.	aant.	gew.	aant.	gew.
1/2	1.4	39							1.4	39
8/4	2.9	109	1.0	55					3.9	164
16/4	5.1	194	5.4	253	1.3	80			11.8	526
23/4	6.1	224	6.0	281	5.6	353	0.6	52	18.4	909
29/4	6.3	226	6.1	282	7.4	447	4.3	297	24.0	1251
7/5	6.3	226	6.3	283	7.6	463	10.5	771	30.6	1743
13/5	6.3	226	6.4	284	7.6	463	21.8	1696	42.0	2668
21/5	6.3	226	6.4	284	7.6	463	36.4	2818	56.6	3790
28/5	6.3	226	6.4	284	7.6	463	50.3	3776	70.5	4749
4/6	6.3	226	6.4	284	7.6	463	67.6	4965	87.9	5938
11/6	6.3	226	6.4	284	7.6	463	83.0	6043	103.3	7015
18/6	6.3	226	6.4	284	7.6	463	90.3	6539	110.5	7511
25/6	6.3	226	6.4	284	7.6	463	96.8	7030	117.0	8003
2/7	6.3	226	6.4	284	7.6	463	108.1	7894	128.4	8866

Gemiddeld aantal en gewicht per plant gesommeerd per week.

Beh. 16

week	Tros 1		Tros 2		Tros 3		Overige trossen		Totaal	
	aant.	gew.	aant.	gew.	aant.	gew.	aant.	gew.	aant.	gew.
t/m 2/4	1.1	44							1.1	44
8/4	3.3	125	1.5	60	0.3	9			5.0	194
16/4	5.8	221	3.8	145	1.9	85			11.4	451
23/4	6.4	235	5.6	197	4.0	179	0.8	42	16.8	653
29/4	6.4	235	6.3	206	5.0	217	4.1	236	21.8	894
7/5	6.4	235	6.8	214	5.8	248	10.4	657	29.3	1354
13/5	6.4	235	6.8	214	6.4	261	21.1	1466	40.6	2176
21/5	6.4	235	6.8	214	6.4	261	36.4	2482	55.9	3191
28/5	6.4	235	6.8	214	6.4	261	52.3	3419	71.8	4129
4/6	6.4	235	6.8	214	6.4	261	70.4	4456	89.9	5165
11/6	6.4	235	6.8	214	6.4	261	84.8	5263	104.3	5973
18/6	6.4	235	6.8	214	6.4	261	89.0	5484	108.5	6194
25/6	6.4	235	6.8	214	6.4	261	95.3	5923	114.8	6633
2/7	6.4	235	6.8	214	6.4	261	105.8	6616	125.3	7325

Gemiddeld aantal en gewicht per plant gesommeerd per week.

Beh.17

Week	Tros 1		Tros 2		Tros 3		Overige trossen		Totaal	
	aant.	gew.	aant.	gew.	aant.	gew.	aant.	gew.	aant.	gew.
1/4	1.1	31							1.1	31
8/4	2.8	71	1.1	41					3.9	113
16/4	4.5	149	4.9	236	1.3	86			10.6	471
23/4	5.4	180	7.0	324	6.3	451	1.0	68	19.6	1023
29/4	5.4	180	7.6	348	7.8	539	4.3	291	25.0	1358
7/5	5.4	180	7.8	351	7.9	544	11.4	906	32.4	1981
13/5	5.4	180	7.8	351	7.9	544	21.1	1732	42.1	2807
21/5	5.4	180	7.8	351	7.9	544	33.9	2876	54.9	3951
28/5	5.4	180	7.8	351	7.9	544	47.0	3923	68.0	4998
4/6	5.4	180	7.8	351	7.9	544	63.6	5180	84.6	6255
11/6	5.4	180	7.8	351	7.9	544	77.8	6180	98.8	7255
18/6	5.4	180	7.8	351	7.9	544	84.0	6585	105.0	7660
25/6	5.4	180	7.8	351	7.9	544	89.1	9689	110.1	8064
2/7	5.4	180	7.8	351	7.9	544	100.8	7914	121.8	8989

Gemiddeld aantal en gewicht per plant gesommeerd per week.

Beh.18

week	Tros 1		Tros 2		Tros 3		Overige trossen		Totaal	
	aant.	gew.	aant.	gew.	aant.	gew.	aant.	gew.	aant.	gew.
t/m 2/4	1.3	53							1.3	53
8/4	3.6	161	1.0	53					4.6	214
16/4	5.7	279	4.1	207	1.3	99			11.1	585
23/4	6.4	302	6.4	283	5.3	364	1.6	97	19.7	1046
29/4	6.6	305	6.7	292	7.0	478	4.1	271	24.4	1346
7/5	6.6	305	6.7	292	7.1	483	9.7	686	30.1	1766
13/5	6.6	305	6.9	295	7.1	483	19.1	1545	39.7	2628
21/5	6.6	305	6.9	295	7.1	483	32.0	2656	52.6	3739
28/5	6.6	305	6.9	295	7.1	483	44.3	3591	64.9	4674
4/6	6.6	305	6.9	295	7.1	483	62.1	4919	82.7	6002
11/6	6.6	305	6.9	295	7.1	483	77.9	6104	98.4	7186
18/6	6.6	305	6.9	295	7.1	483	85.1	6579	105.7	7662
25/6	6.6	305	6.9	295	7.1	483	91.6	7088	112.1	8171
2/7	6.6	305	6.9	295	7.1	483	105.0	8262	125.6	9345

Gemiddeld aantal en gewicht per plant gesommeerd per week.

Beh.20

	Tros 1		Tros 2		Tros 3		Overige trossen		Totaal	
	aant.	gew.	aant.	gew.	aant.	gew.	aant.	gew.	aant.	gew.
2/4	1.0	44							1.0	44
8/4	3.4	155	0.3	19					3.6	174
6/4	5.9	280	4.1	259	0.4	30			10.4	569
13/4	7.0	320	6.4	384	4.5	318	0.6	46	18.5	1068
19/4	7.0	320	7.4	437	6.0	428	3.3	234	23.6	1419
7/5	7.0	320	8.1	456	7.1	499	8.3	594	30.5	1869
3/5	7.0	320	8.4	463	7.5	511	17.4	1325	40.3	2618
11/5	7.0	320	8.4	463	7.5	511	28.5	2394	51.4	3687
18/5	7.0	320	8.4	463	7.5	511	43.3	3460	66.1	4753
4/6	7.0	320	8.4	463	7.5	511	59.8	4703	82.6	5996
11/6	7.0	320	8.4	463	7.5	511	74.5	5716	97.4	7009
8/6	7.0	320	8.4	463	7.5	511	81.0	5904	103.9	7422
15/6	7.0	320	8.4	463	7.5	511	87.5	6585	110.4	7878
2/7	7.0	320	8.4	463	7.5	511	99.1	7474	122.0	8767

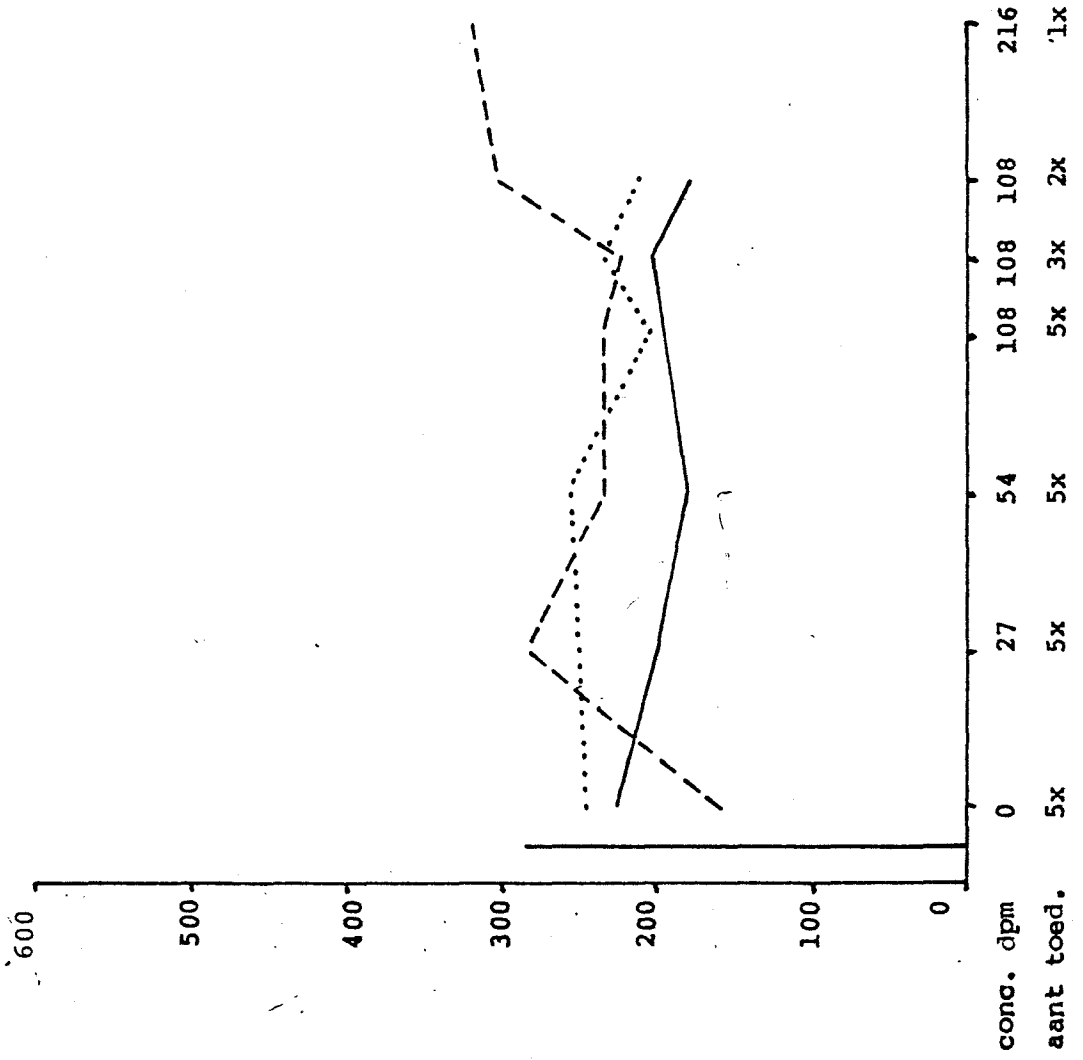
Gemiddeld aantal en gewicht per plant gesommeerd per week.

Beh.19

week	Tros 1		Tros 2		Tros 3		Overige trossen		Totaal	
	aant.	gew.	aant.	gew.	aant.	gew.	aant.	gew.	aant.	gew.
t/m 2/4	0.8	28			0.5	11			1.3	39
8/4	2.1	78	0.3	11	0.5	11			2.9	101
16/4	4.5	196	2.9	109	0.5	11			7.9	316
23/4	4.9	211	5.5	206	3.0	168	0.1	6	13.5	591
29/4	5.0	214	6.6	237	6.3	353	1.4	69	19.3	873
7/5	5.0	214	7.1	246	6.9	382	6.3	404	25.3	1246
13/5	5.0	214	7.3	250	7.3	389	17.1	1263	36.6	2116
21/5	5.0	214	7.3	250	7.3	389	34.5	2528	54.0	3381
28/5	5.0	214	7.3	250	7.3	389	51.9	3705	71.4	4559
4/6	5.0	214	7.3	250	7.3	389	68.4	4856	87.9	5710
11/6	5.0	214	7.3	250	7.3	389	77.4	5629	96.9	6483
18/6	5.0	214	7.3	250	7.3	389	80.0	5769	99.5	6623
25/6	5.0	214	7.3	250	7.3	389	85.8	6173	105.3	7026
2/7	5.0	214	7.3	250	7.3	389	94.3	6796	113.8	7650

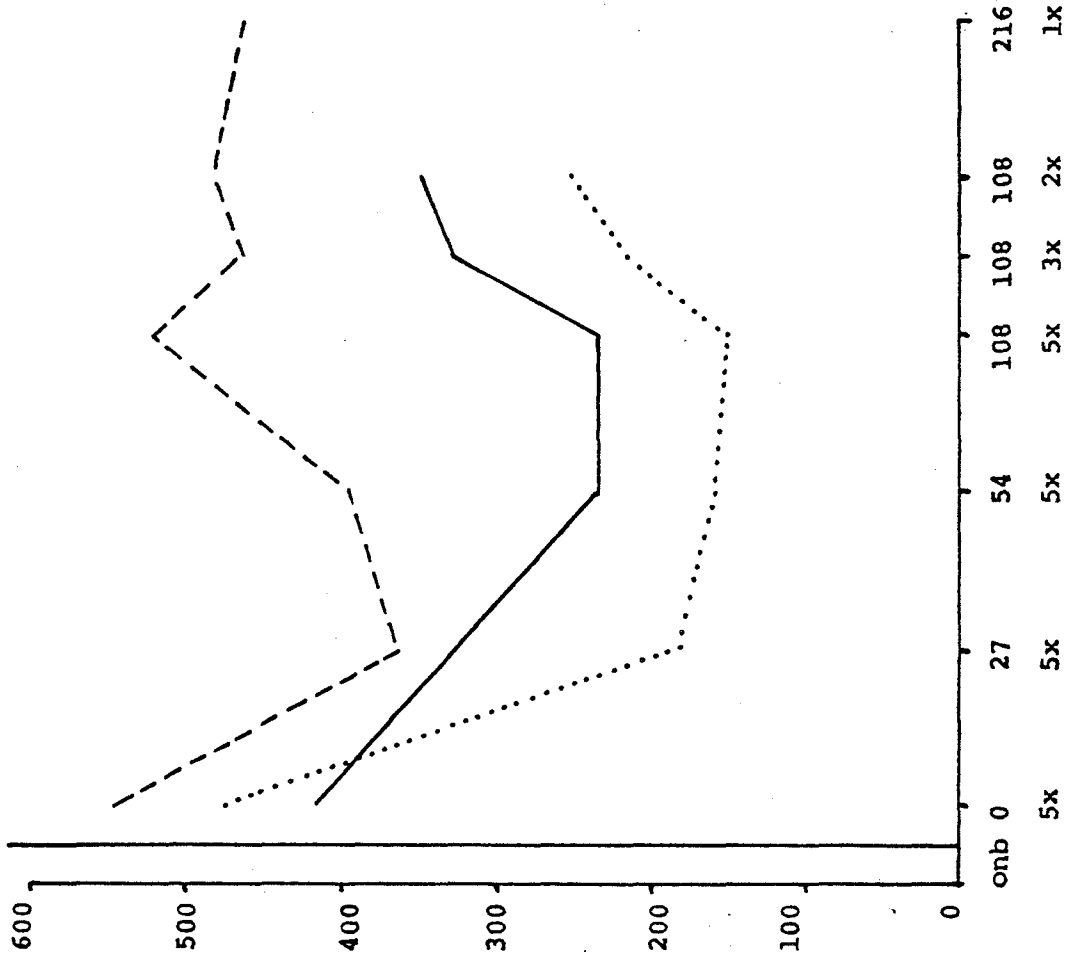
opbrengst in g/pl van tros 1

— deppen
 - - - kwasten
 spuiten



Tros 2 opbrengst g/pl

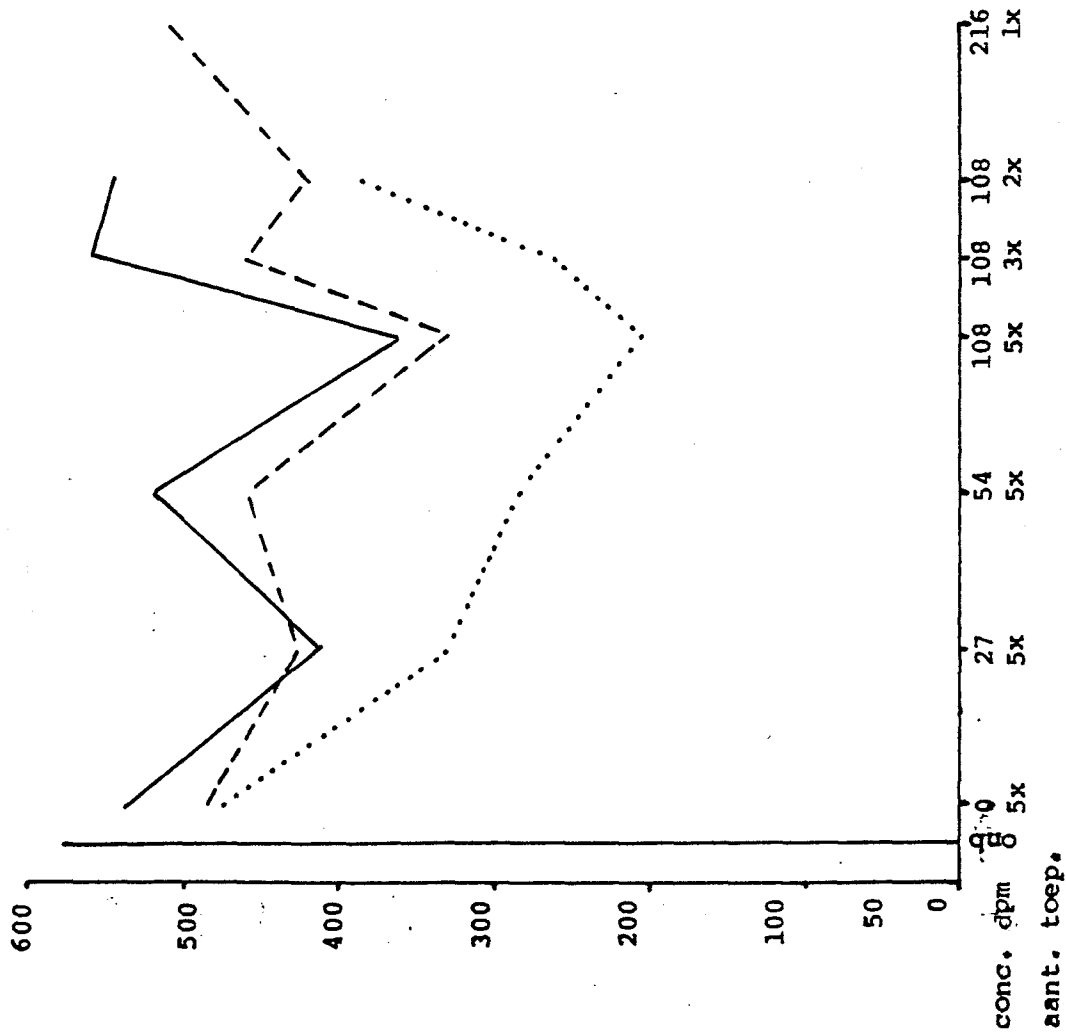
— deppen
 - - - kwasten
 spuiten



Grafiek 10 c

Opbrengst tros 3 in g/pl

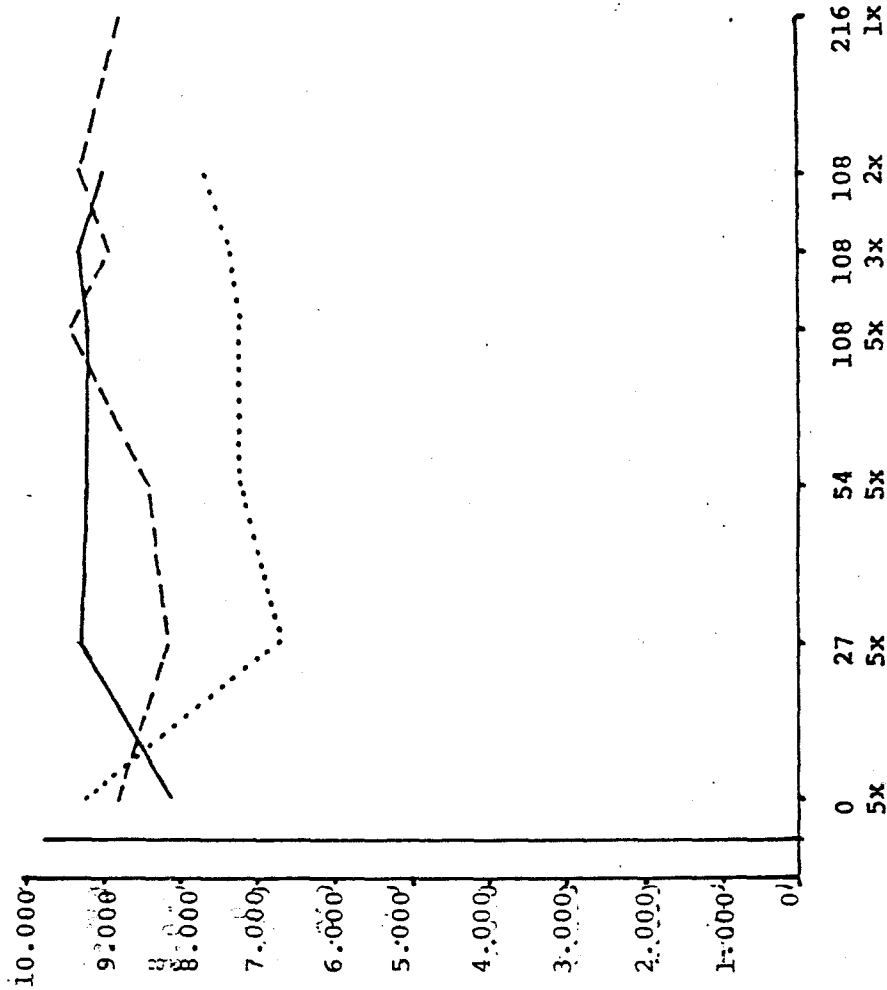
- deppen
- - - kwasten
- spuiten



Grafiek 10 d

Totale opbrengst g/pl

- deppen
- - - kwasten
- spuiten



Gemiddeld vruchtgewicht per week.

Beh. 1

week	Tros	Tros 2	Tros 3	Overige trossen	Totaal
t/m 2/4	60				60
8/4	58				58
16/4	62	68			64
23/4	61	70	80		69
29/4	61	71	77	71	70
7/5	60	70	77	87	73
13/5	60	69	77	91	78
21/5	60	69	77	99	86
28/5	60	69	77	97	88
4/6	60	69	77	96	89
11/6	60	69	77	93	87
18/6	60	69	77	91	87
25/6	60	69	77	91	87
2/7	60	69	77	91	88

Gemiddeld vruchtgewicht per week.

Beh. 2

week	Tros	Tros 2	Tros 3	Overige trossen	Totaal
t/m 2/4					
8/4	49	60			53
16/4	56	56	58		56
23/4	52	61	45		55
29/4	52	61	61	65	59
7/5	51	61	65	76	63
13/5	50	61	66	80	68
21/5	50	61	66	88	76
28/5	50	61	66	84	76
4/6	50	61	66	82	76
11/6	50	61	66	80	76
18/6	50	61	66	79	75
25/6	50	61	66	79	76
2/7	50	61	66	79	75

Gemiddeld vruchtgewicht per week.

Beh.3

Week	Tros	Tros 2	Tros 3	Overige trossen	Totaal
t/m 2/4					
8/4	56				56
16/4	54	62	60		59
23/4	52	65	72	65	63
29/4	51	65	69	74	64
7/5	51	64	70	86	69
13/5	51	64	71	87	74
21/5	51	64	71	94	82
28/5	51	64	71	94	85
4/6	51	64	71	94	86
11/6	51	64	71	93	87
18/6	51	64	71	93	87
25/6	51	64	71	93	87
2/7	51	64	71	94	89

Gemiddeld vruchtgewicht per week.

Beh. 4

week	Tros	Tros 2	Tros 3	Overige trossen	Totaal
t/m 2/4	60				60
8/4	59				59
16/4	55	63			59
23/4	54	63	67	80	62
29/4	54	63	68	77	64
7/5	53	63	67	80	67
13/5	53	63	67	85	73
21/5	53	63	67	93	81
28/5	53	63	67	91	82
4/6	53	63	67	87	81
11/6	53	63	67	85	80
18/6	53	63	67	84	79
25/6	53	63	67	83	79
2/7	53	63	67	84	80

Gemiddeld vruchtgewicht per week.

Beh. 5

Week	Tros	Tros 2	Tros 3	Overige trossen	Totaal
t/m 2/4	23				23
8/4	34				34
16/4	37	48			40
23/4	35	47	80		49
29/4	35	48	79	92	57
7/5	35	48	77	86	61
13/5	35	46	77	93	71
21/5	35	46	75	96	79
28/5	35	46	75	94	81
4/6	35	46	75	91	82
11/6	35	46	75	89	82
18/6	35	46	75	87	81
25/6	35	46	75	87	81
2/7	35	46	75	86	81

Gemiddeld vruchtgewicht per week.

Beh. 6

week	Tros	Tros 2	Tros 3	Overige trossen	Totaal
t/m 2/4	20				20
8/4	45	60			48
16/4	54	53	80		55
23/4	51	52	65	85	55
29/4	51	52	65	78	58
7/5	51	52	65	77	62
13/5	51	51	64	80	67
21/5	51	51	64	78	69
28/5	51	51	64	78	71
4/6	51	51	64	76	71
11/6	51	51	64	74	71
18/6	51	51	64	74	71
25/6	51	51	64	74	71
2/7	51	51	64	75	71

Gemiddeld vruchtgewicht per week.

Beh. 7

reek	Tros	Tros 2	Tros 3	Overige trossen	Totaal
t/m 2/4	25				25
8/4	37	38			37
16/4	38	36	45		38
23/4	36	34	48	50	40
29/4	36	33	49	52	43
7/5	36	33	49	57	46
13/5	36	33	49	66	54
21/5	36	33	49	63	55
28/5	36	33	49	61	55
4/6	36	33	49	59	55
11/6	36	33	49	58	55
18/6	36	33	49	58	54
25/6	36	33	49	58	55
2/7	36	33	49	59	56

Gemiddeld vruchtgewicht per week.

Beh.8

week	Tros	Tros 2	Tros 3	Overige trossen	Totaal
t/m 2/4	14				14
8/4	23	50			25
16/4	34	33			34
23/4	33	41	71		45
29/4	33	40	72	72	52
7/5	33	39	72	84	59
13/5	33	39	71	90	69
21/5	33	39	71	94	77
28/5	33	39	71	90	78
4/6	33	39	71	86	78
11/6	33	39	71	84	77
18/6	33	39	71	83	77
25/6	33	39	71	83	77
2/7	33	39	71	82	78

Gemiddeld vruchtgewicht per week.

Beh. 9

Week	Tros	Tros 2	Tros 3	Overige trossen	Totaal
t/m 2/4	37				37
8/4	43	70			45
16/4	50	43			46
23/4	51	47	74		54
29/4	51	47	73	63	57
7/5	51	47	73	75	60
13/5	49	47	72	82	68
21/5	49	47	72	83	72
28/5	49	47	72	81	73
4/6	49	47	72	79	74
11/6	49	47	72	79	74
18/6	49	47	72	78	74
25/6	49	47	72	78	74
2/7	49	47	72	78	75

Gemiddeld vruchtgewicht per week.

Beh. 10

week	Tros	Tros 2	Tros 3	Overige trossen	Totaal
t/m 2/4	55	40			45
8/4	49	31			43
16/4	52	35	78		48
23/4	49	29	56	62	46
29/4	48	27	55	63	47
7/5	47	27	54	68	52
13/5	47	27	53	74	59
21/5	47	27	52	72	62
28/5	47	27	52	69	62
4/6	47	27	52	67	62
11/6	47	27	52	65	61
18/6	47	27	52	64	60
25/6	47	27	52	65	61
2/7	47	27	52	65	62

Gemiddeld vruchtgewicht per week.

Beh. 11

Week	Tros	Tros 2	Tros 3	Overige trossen	Totaal
t/m 2/4	15				15
8/4	27	42			31
16/4	32	34	73		35
23/4	33	39	68	73	43
29/4	32	37	68	69	47
7/5	32	36	67	72	53
13/5	32	36	67	84	65
21/5	32	36	67	83	69
28/5	32	36	67	82	72
4/6	32	36	67	81	73
11/6	32	36	67	80	73
18/6	32	36	67	79	74
25/6	32	36	67	80	74
2/7	32	36	67	80	75

Gemiddeld vruchtgewicht per week.

Beh. 12

week	Tros	Tros 2	Tros 3	Overige trossen	Totaal
t/m 2/4	22				22
8/4	35	53			38
16/4	40	60			50
23/4	38	66	74		56
29/4	38	67	71	62	60
7/5	37	65	68	69	58
13/5	36	65	65	88	70
21/5	36	65	65	87	73
28/5	36	65	65	82	74
4/6	36	65	65	80	74
11/6	36	65	65	78	74
18/6	36	65	65	77	73
25/6	36	65	65	77	73
2/7	36	65	65	77	74

Gemiddeld vruchtgewicht per week.

Beh. 13

Week	Tros	Tros 2	Tros 3	Overige trossen	Totaal
t/m 2/4					
8/4	46	20			44
16/4	47	34	25		41
23/4	44	27	41		37
29/4	43	28	51	43	39
7/5	41	28	52	69	44
13/5	41	28	45	85	60
21/5	41	28	44	83	66
28/5	41	28	44	80	69
4/6	41	28	44	78	69
11/6	41	28	44	76	68
18/6	41	28	44	74	68
25/6	41	28	44	74	68
2/7	41	28	44	73	68

Gemiddeld vruchtgewicht per week.

Beh. 14

week	Tros	Tros 2	Tros 3	Overige trossen	Totaal
t/m 2/4	24				24
8/4	36	10			34
16/4	40	53			46
23/4	38	51	80		55
29/4	38	49	77	62	57
7/5	38	49	77	81	63
13/5	38	48	77	90	72
21/5	38	48	77	91	78
28/5	38	48	77	89	79
4/6	38	48	77	86	79
11/6	38	48	77	83	78
18/6	38	48	77	81	76
25/6	38	48	77	81	76
2/7	38	48	77	80	76

Gemiddeld vruchtgewicht per week.

Beh.15

Week	Tros	Tros 2	Tros 3	Overige trossen	Totaal
2/4	28				28
8/4	38	55			42
16/4	38	47	64		45
23/4	37	47	63	83	49
29/4	36	46	61	70	52
7/5	36	45	61	73	57
13/5	36	45	61	78	64
21/5	36	45	61	77	67
28/5	36	45	61	75	67
4/6	36	45	61	73	68
11/6	36	45	61	73	68
18/6	36	45	61	72	68
25/6	36	45	61	73	68
2/7	36	45	61	73	69

Gemiddeld vruchtgewicht per week.

Beh. 16

week	Tros	Tros 2	Tros 3	Overige trossen	Totaal
t/m 2/4	39				39
8/4	38	40	35		39
16/4	38	39	45		40
23/4	37	35	45	56	39
29/4	37	33	43	57	41
7/5	37	32	43	63	46
13/5	37	32	41	69	54
21/5	37	32	41	68	57
28/5	37	32	41	65	58
4/6	37	32	41	63	57
11/6	37	32	41	62	57
18/6	37	32	41	62	57
25/6	37	32	41	62	58
2/7	37	32	41	63	58

Gemiddeld vruchtgewicht per week.

Beh. 17

Week	Tros	Tros 2	Tros 3	Overige trossen	Totaal
2/4	27				27
8/4	26	37			29
16/4	33	48	69		44
23/4	33	46	72	68	52
29/4	33	46	70	68	54
7/5	33	45	69	80	61
13/5	33	45	69	82	67
21/5	33	45	69	85	72
28/5	33	45	69	83	73
4/6	33	45	69	81	74
11/6	33	45	69	79	73
18/6	33	45	69	78	73
25/6	33	45	69	78	73
2/7	33	45	69	79	74

Gemiddeld vruchtgewicht per week.

Beh. 18

week	Tros	Tros 2	Tros 3	Overige trossen	Totaal
t/m 2/4	41				41
8/4	45	53			47
16/4	49	50	77		53
23/4	47	44	69	62	53
29/4	46	44	68	65	55
7/5	46	44	68	71	59
13/5	46	43	68	81	66
21/5	46	43	68	83	71
28/5	46	43	68	81	72
4/6	46	43	68	79	73
11/6	46	43	68	78	73
18/6	46	43	68	77	72
25/6	46	43	68	77	73
2/7	46	43	68	79	74

Gemiddeld vruchtgewicht per week.

Beh. 19

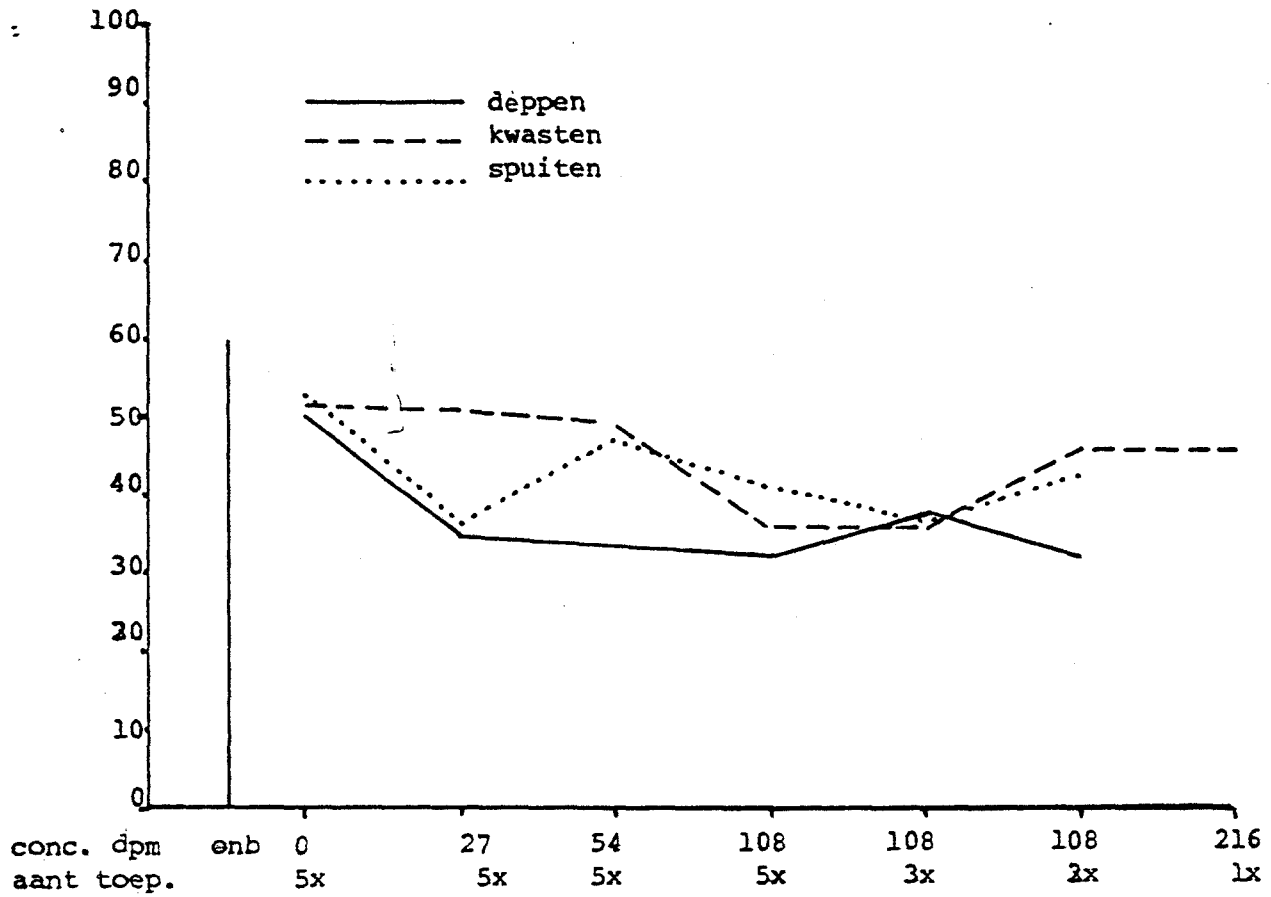
Week	Tros	Tros 2	Tros 3	Overige trossen	Totaal
t/m 2/4	37		23		31
8/4	37	45	23		35
16/4	43	38	23		37
23/4	43	38	56	50	44
29/4	43	36	56	50	45
7/5	43	34	56	65	49
13/5	43	34	54	74	58
21/5	43	34	54	73	63
28/5	43	34	54	71	64
4/6	43	34	54	71	65
11/6	43	34	54	73	67
18/6	43	34	54	72	67
25/6	43	34	54	72	67
2/7	43	34	54	72	67

Gemiddeld vruchtgewicht per week.

Beh. 20

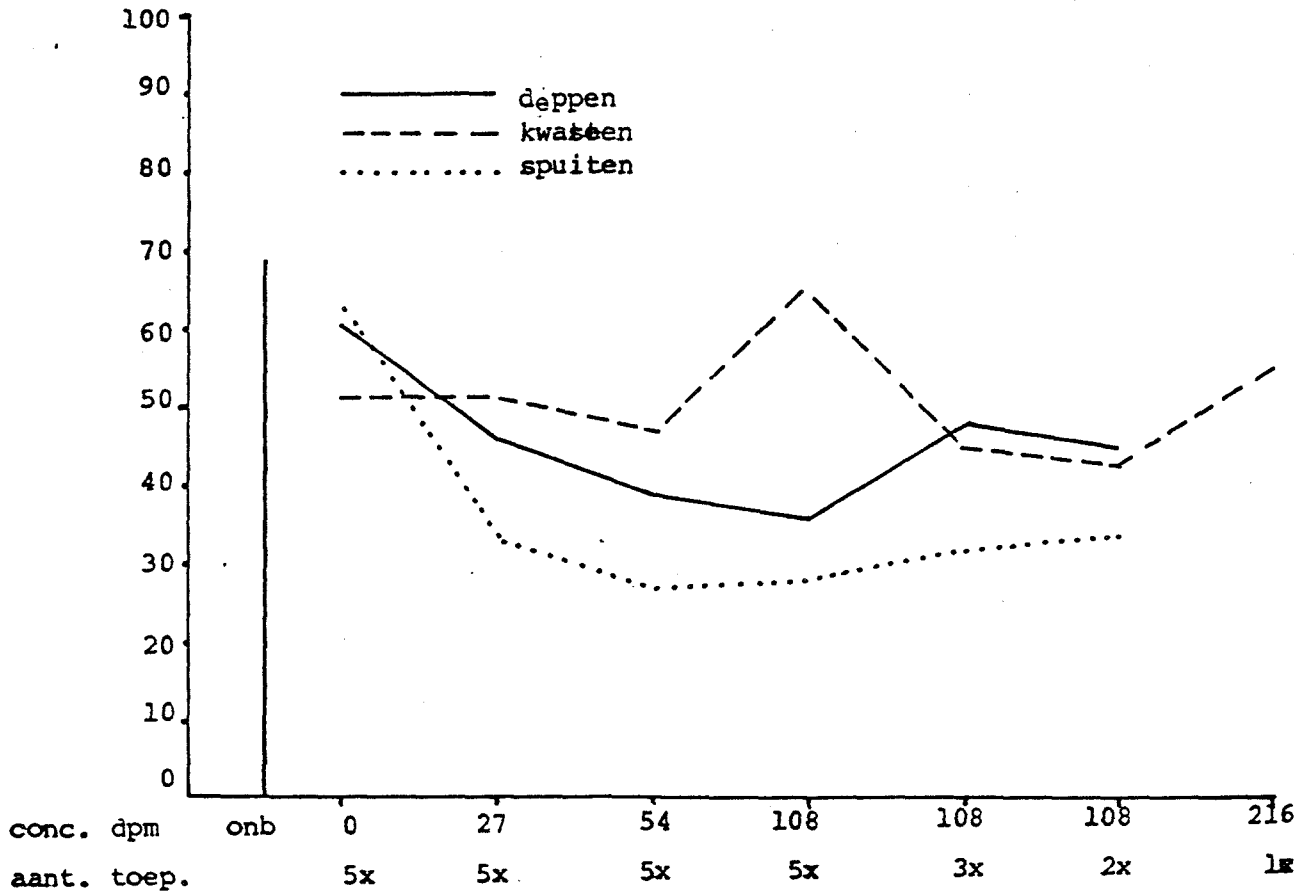
week	Tros	Tros 2	Tros 3	Overige trossen	Totaal
t/m 2/4	44				44
8/4	46	75			48
16/4	48	63	80		55
23/4	46	60	71	73	58
29/4	46	59	71	72	60
7/5	46	56	70	72	61
13/5	46	55	68	76	65
21/5	46	55	68	84	72
28/5	46	55	68	80	72
4/6	46	55	68	79	73
11/6	46	55	68	77	72
18/6	46	55	68	73	71
25/6	46	55	68	75	71
2/7	46	55	68	75	72

Gemiddeld vruchtgewicht van tros 1.

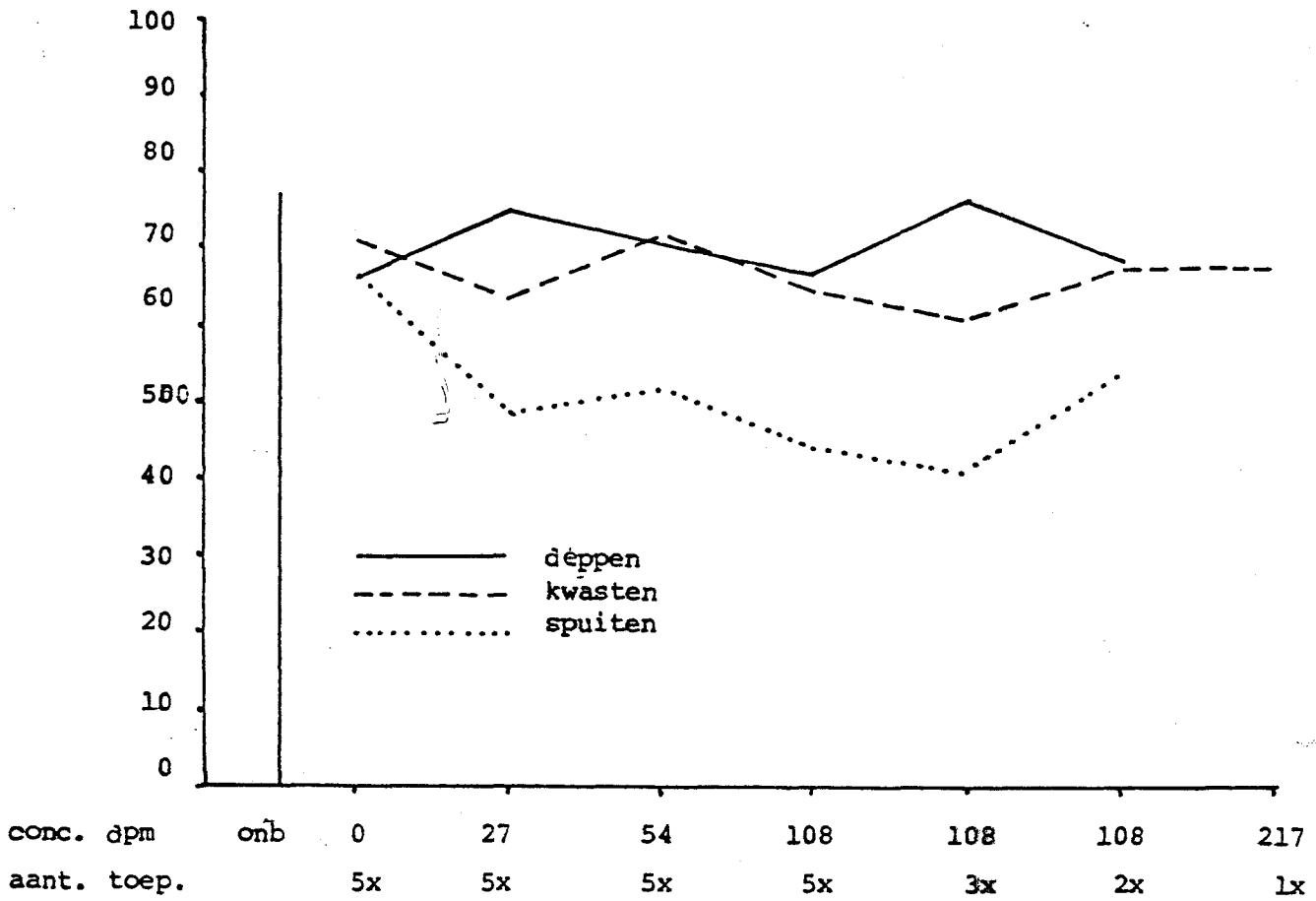


Grafiek 11 b

Gemiddeld vruchtgewicht van tros 2.



Gemiddeld vruchtgewicht tros 3.



Grafiek 11 d

Gemiddeld vruchtgewicht van tros 4 hogboger

