

In 2030: ondergrondse, stadse en drijvende kassen

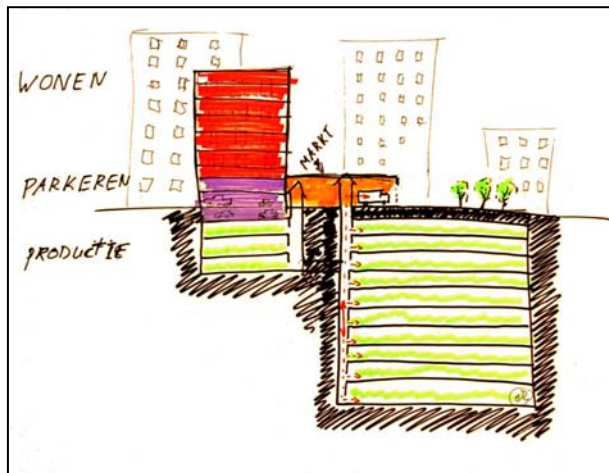
Is er nog glastuinbouw over pakweg 30 jaar in Nederland? Hoe ziet die er dan uit? En waar moeten we nu mee beginnen, om een vitale en duurzame glastuinbouwsector voor Nederland te behouden? Dit vroeg het ministerie van LNV aan onderzoekers van Praktijkonderzoek Plant & Omgeving en collega's van diverse Wageningse instituten. Dit leverde heel wat innovatieve ontwerpen op, zoals ondergrondse, stadse en drijvende kassen.

De glastuinbouw zit volop in schaalvergroting en efficiencyverbetering. Dit was te horen in diverse gesprekken die het PPO en collega's van diverse Wageningse instituten voerden met ondernemers en organisaties in en rond de glastuinbouw. Hier waren telers bij, maar ook toeleveranciers en afnemers, beleidsmedewerkers en vertegenwoordigers van organisaties zoals de consumentenbond. Zij zijn gevraagd naar hun ideeën over de tuinbouw van de toekomst, zoals die voor een volgende generatie gewenst kan zijn. Dit leverde een breed scala van ideeën op. Een aantal ondervraagden, vooral ook ondernemers uit de sector, denkt aan sterk verbeterde efficiency en schaalvergroting, high-tech systemen en productie voor de wereldmarkt. Dit beeld lijkt te botsen met dat van een aantal anderen, die vinden dat kleinschaligheid en regionale afzet duurzamer zijn.

De onderzoekers probeerden elementen uit beide beelden met elkaar te combineren. Ze kwamen uit op bedrijven waar op grootschalige wijze wordt geteeld in een relatief kleinschalige omgeving, die gedeeld wordt met ander gebruikers zoals woningen en bedrijven, maar ook natuur en recreatie.

Groot- versus kleinschalig

Dit algemeen geformuleerde toekomstbeeld werd vervolgens verder ingekleurd. Dat leverde een aantal verschillende bedrijfstypen op. Zo is er bijvoorbeeld een productie-unit onder de grond ontworpen in combinatie met een mobiel teeltsysteem.



Glazen stolp

Ook zijn kassen op kunstmatige eilandjes voor de kust getekend en een drijvend teeltsysteem dat in overlooppolders gebruikt kan worden, er is een soort shopping-mall bedacht waar een kwekerij integraal deel van uit maakt, en zelfs een heel dorp onder een glazen stolp.

Sommige onderdelen zijn wat verder uitgewerkt. Als voorbeeld een "zelfdenkende koelkast" voor de bestelling en beleving van bulkachtige producten met daar

tegenover een versmarkt als ontmoetingsplaats waar een breed assortiment aan producten onder een sterk regio-label wordt aangeboden.

Inspiratie

Het gaat er bij deze beelden niet zozeer om, dat ze daadwerkelijk gerealiseerd worden. Ze dienen meer als inspiratie, als richtingwijzer voor waar het naar toe zou kunnen gaan of, liever nog, zou moeten gaan. In de volgende stap zijn daarom de beelden geanalyseerd. Waarbij de volgende vraag centraal stond: welke onderdelen in een beeld zijn kritisch voor het kunnen verwezenlijken van het beeld? Met andere woorden, welke knelpunten staan de toekomstbeelden in de weg?

Voorbeelden van dergelijke knelpunten zijn het totaal kunnen beheersen van de groei en ontwikkeling van planten; het voorzien in een totaal pakket bloemen, planten en groenten dat

in de directe omgeving van het bedrijf wordt verkocht; de acceptatie van kassen in de stad of op het platteland (of in het water); de financiering, en niet in de laatste plaats de ondernemer zelf, die een veel breder takenpakket krijgt en op andere wijze met zijn personeel zal omgaan. Dit zijn zaken die om een ander soort ondernemerschap vragen.

Groeien zonder zonlicht

Met diverse ondernemers, toeleveranciers, afnemers en vertegenwoordigers van overheid en maatschappelijke organisaties bekijken de onderzoekers hoe de genoemde knelpunten kunnen worden aangepakt. Hoe kunnen we het bijvoorbeeld mogelijk maken, dat een plant onder de grond kan groeien, dus zonder zonlicht, wat moeten we daarvoor doen? Hoe kan een ondernemer zijn personeel in een continu innovatieproces meekrijgen? Hoe zorgen we voor flexibele, kleinschalige distributie van tuinbouwproducten in de stad? Uit een lijst van ongeveer 20 van dit soort vragen zal de genoemde groep een selectie maken. In 2004 en 2005 zullen vier tot zes van deze vragen concreet in (onderzoeks-) projecten worden aangepakt.

Eric Poot PPO Glastuinbouw, Naaldwijk