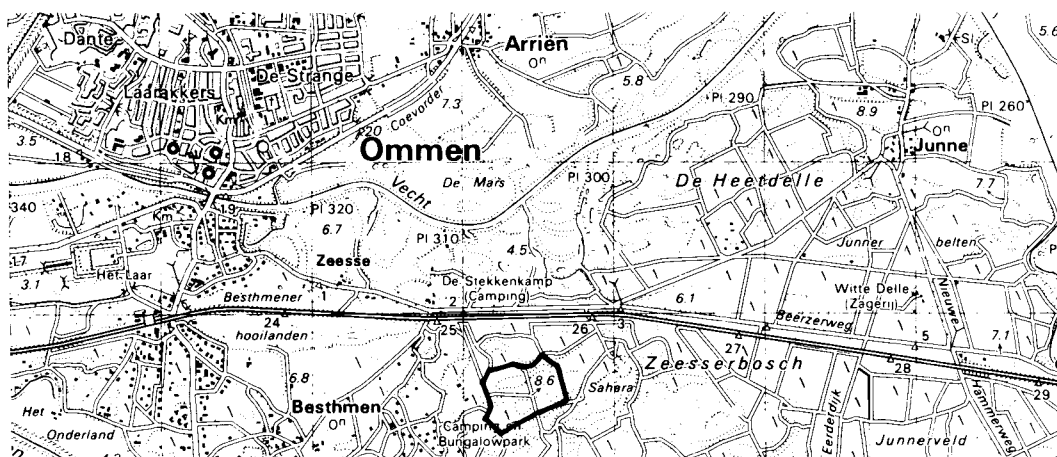


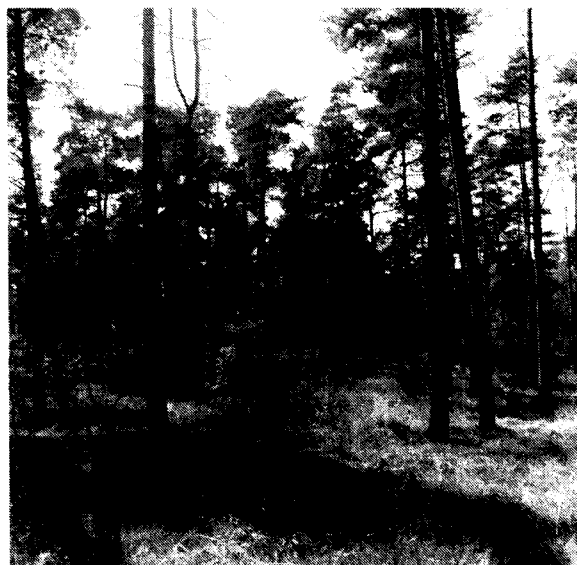
Reeks inventarisaties van bosreservaten

ZEESSERVELD OMMEN

BOSSTRUCTUUR KERNVLAKTE



1990 Nr.7.2.5.
BOSRESERVAAT 7



RIN Rijksinstituut voor Natuurbeheer

537229

Bosreservaat 7: Zeesserveld Ommen / bosstructuur kernvlakte

H.G.J.M. Koop & P. Boddez

Reeks: Inventarisaties van bosreservaten

Intern rapport 91/17

Rijksinstituut voor Natuurbeeer

Leersum

1991



Bosstructuur kernvlakte bosreservaat 7
 Rapportnummer 7.2.5. 1990

ZEESSERVELD
 (boswachterij OMMEN)

RIN Rijksinstituut voor Natuurbeheer

Het bosreservatenprogramma bestaat uit een eenmalig uit te voeren startprogramma en een basisprogramma. Dit rapport maakt deel uit van het basisprogramma en beschrijft de bosstructuur van de kernvlakte, die eens in de 10 jaar zal worden gemeten.

1. Lokatiekeuze van de kernvlakte

De kernvlakte is zó gekozen dat ze centraal in het reservaat ligt. Ook is erop gelet dat ze zo min mogelijk doorsneden wordt door wegen.

2. Soortpatronen en groeiklassen

Het bos is samengesteld uit slechts één boomsoort: grove den van 1912. Deze bomen zitten in de groeifase (tab.1 en fig.1). De tekeningen van respektievelijk de totale grove dennenopstand en de grove dennen dikker dan 20cm dbh werden geplot met de bedoeling beide te vergelijken. Er konden echter geen duidelijke patronen onderscheiden worden.

Tabel 1: Stamtal en grondvlakverdeling.
 (Zeesserveld (bosw. Ommen))

| SOORT | TOTAAL | GROEI | HEERS | AFTAK | GRONDVLAK |
|------------------|--------|-------|-------|-------|----------------------|
| Pinus sylvestris | 453 | 449 | 0 | 4 | 18.49 m ² |

Bij de vitaliteitsfrequentieverdeling is 3/4e deel "normaal ontwikkeld" en 1/3e deel bestaat uit dood hout (staand en liggend) (fig.2 en fig.6.c). De inwendige kroonbedekking gaat van 45 tot 75% (fig.4).

3. Bosontwikkeling

De diameterverdeling vertoont een normale verdeling van 10 tot 35cm met een maximum bij 20 tot 25cm (fig.3). Grove den lijkt zich niet te verjongen.

De Potentiëel Natuurlijke Vegetatie is een Berken - Zomereikenbos. Aangezien er nu geen andere soort boven 5cm dbh dan grove den voorkomt, zal het nog een tijd duren vooraleer deze vegetatie tot

stand komt. Wel is er berkenopslag van dunner dan 5cm dbh aanwezig (zie foto's). De ontwikkeling naar de P.N.V. begint wanneer er gaten vallen in het kronendak van grove den. Deze gaten dienen groot genoeg te zijn om spontane verjonging van zomereik en berk mogelijk te maken.

4. Onderzoeksvragen

- De vraag is wanneer de ontwikkeling naar een Berken - Zomereikenbos een aanvang zal nemen.
- In hoeverre speelt de dichte kruidvegetatie van bochtige smele een belemmerende rol bij de verjonging van boomsoorten.

Relatieve frequentieverdeling van de groeiklassen van PINUS SYLVESTRIS (N = 453).

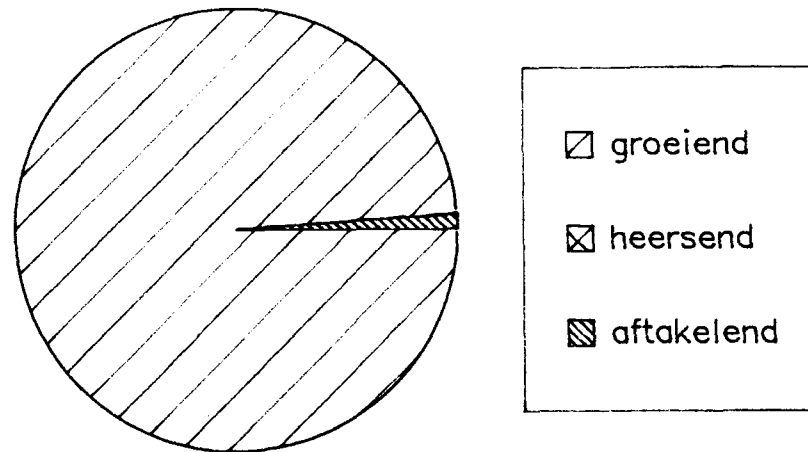


Fig.1: Diagram van de relatieve frequentieverdeling van de groeiklassen van grove den.

Vitaliteitsfrequentie van PINUS SYLVESTRIS (N = 593).

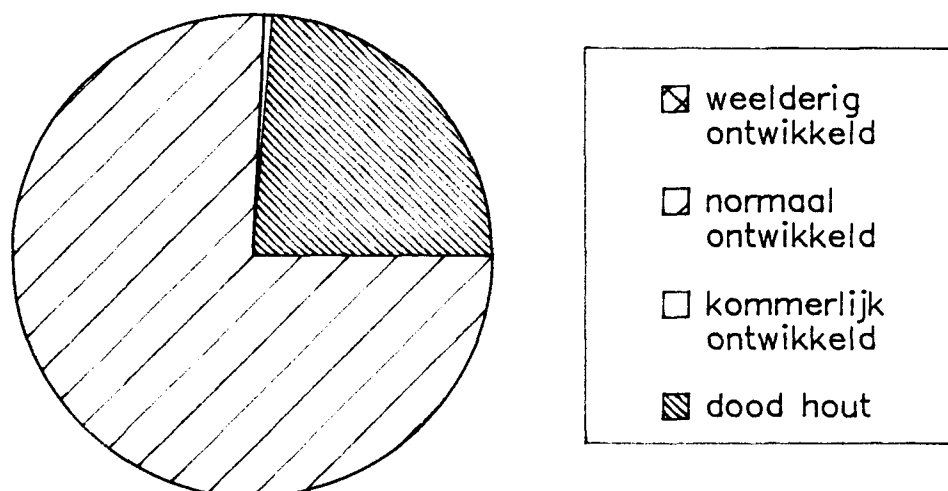


Fig.2: Diagram van de vitaliteitsfrequentieverdeling van grove den.

Diameterfrequentie van PINUS SYLVESTRIS
(N = 453).

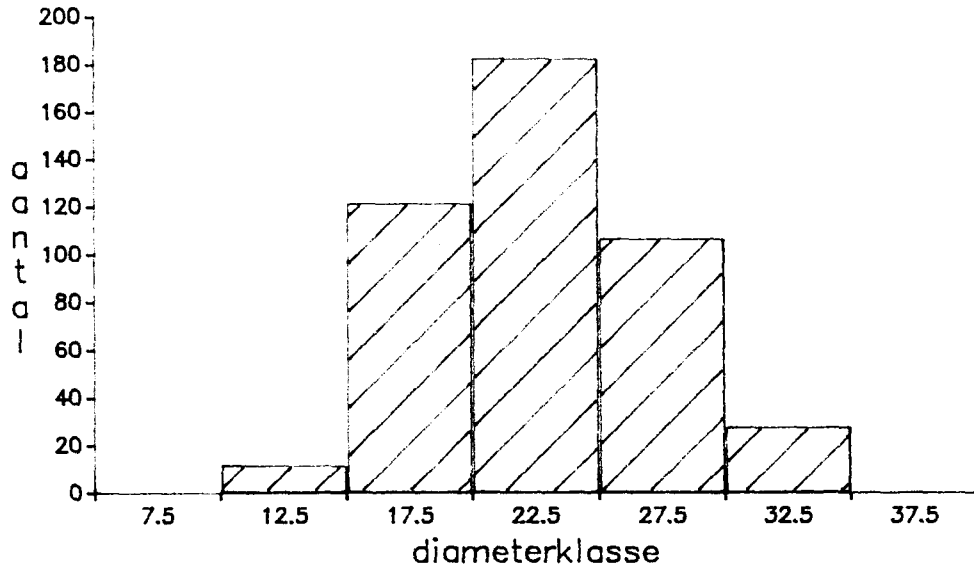


Fig.3: Staafdiagram van de diameterfrequentieverdeling van grove den.

Frequentiediagram van de inwendige
kroonbedekking van PINUS SYLVESTRIS (groeierend)
(N = 449).

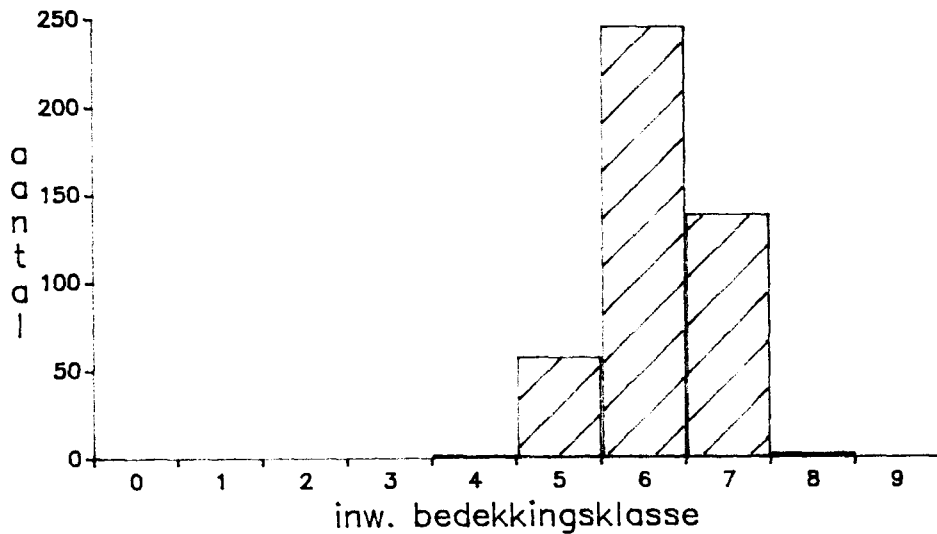


Fig.4: Frequentiediagram van de inwendige kroonbedekking van grove den (groeierend).

Hoogte - diameterverhouding van
PINUS SYLVESTRIS (N = 453).
(Zeesserveld (bosw. Ommen))

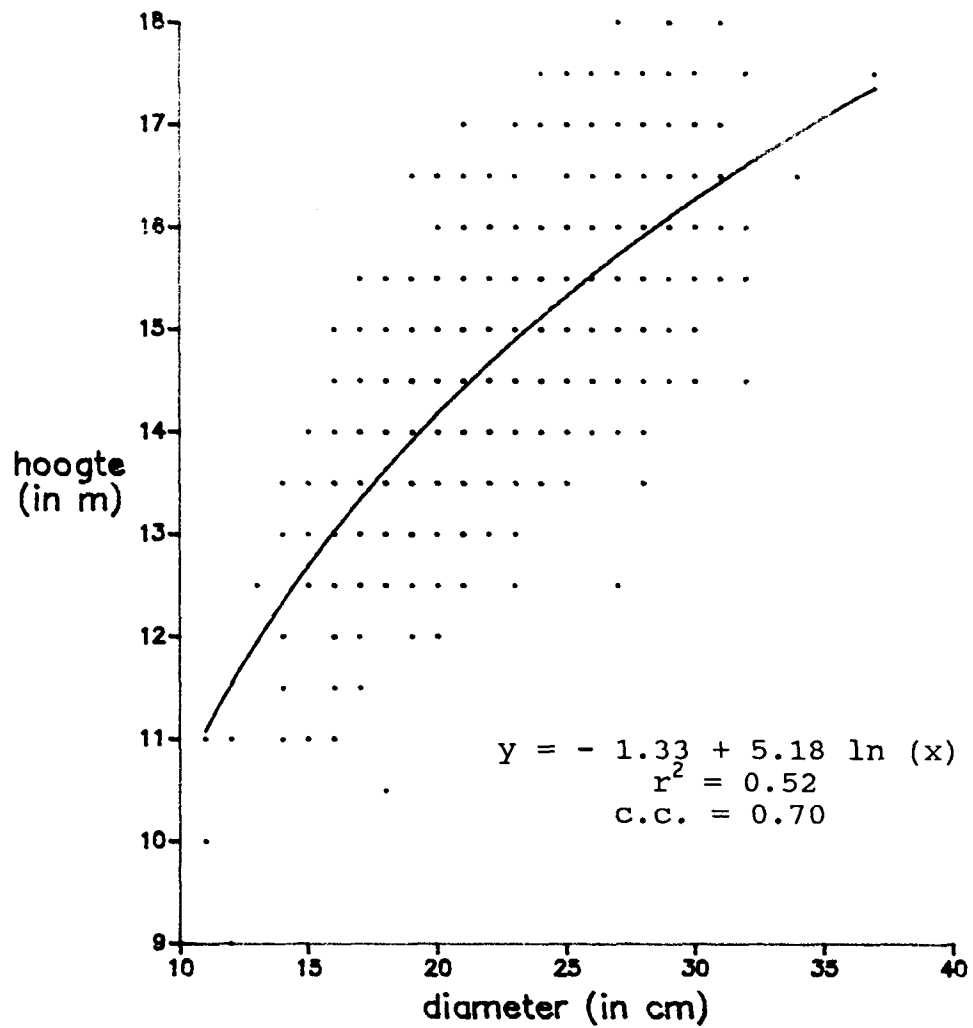


Fig.5: Grafiek van de hoogte tegen de diameter van grove den.

Fig.6: Computerplots van de plattegronden van levende grove dennen en van dood hout van grove den.

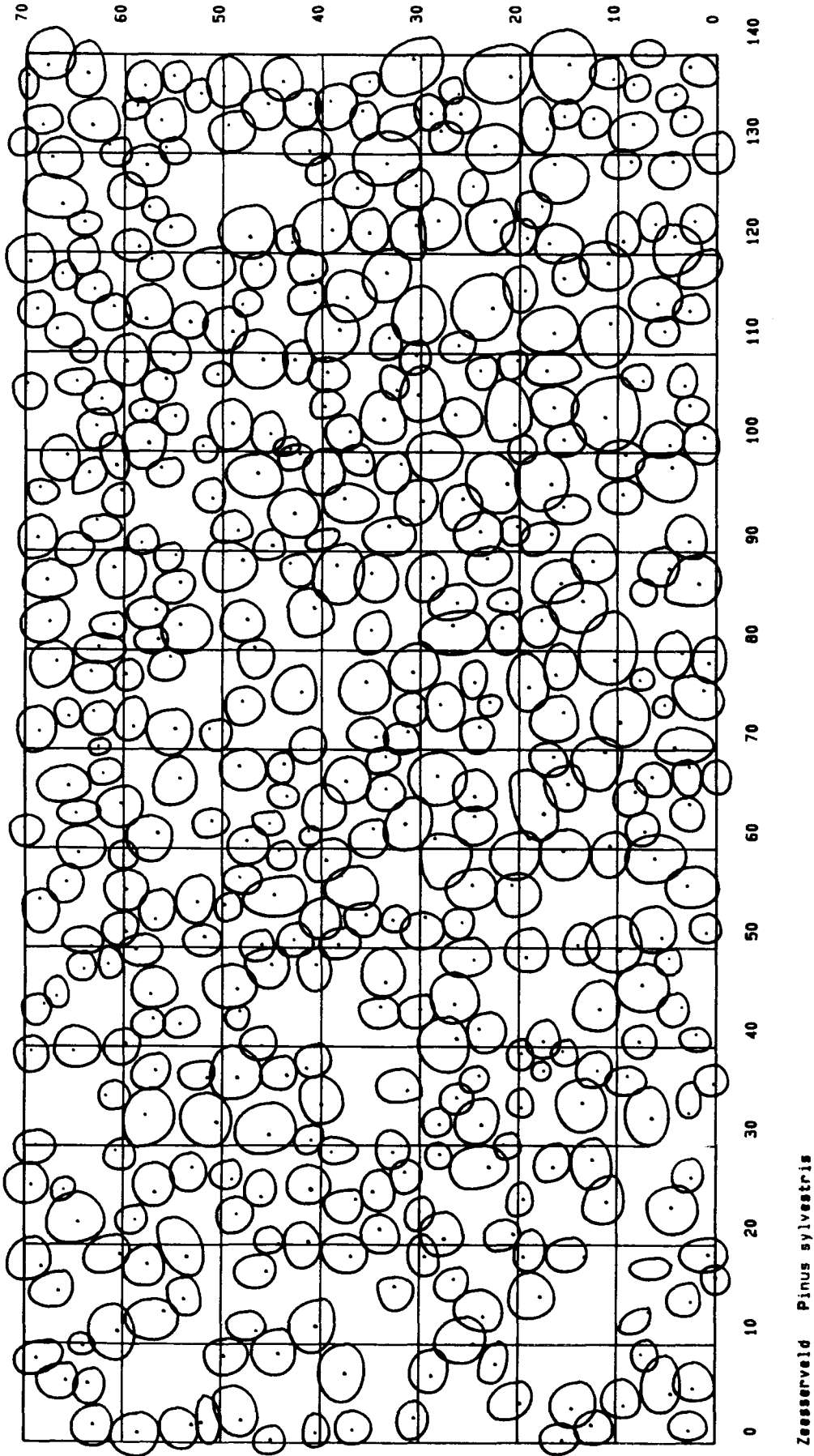


Fig.6.a: Computerplot van de plattegrond van de kroonprojecties en stamvoeten van levende grove dennen.

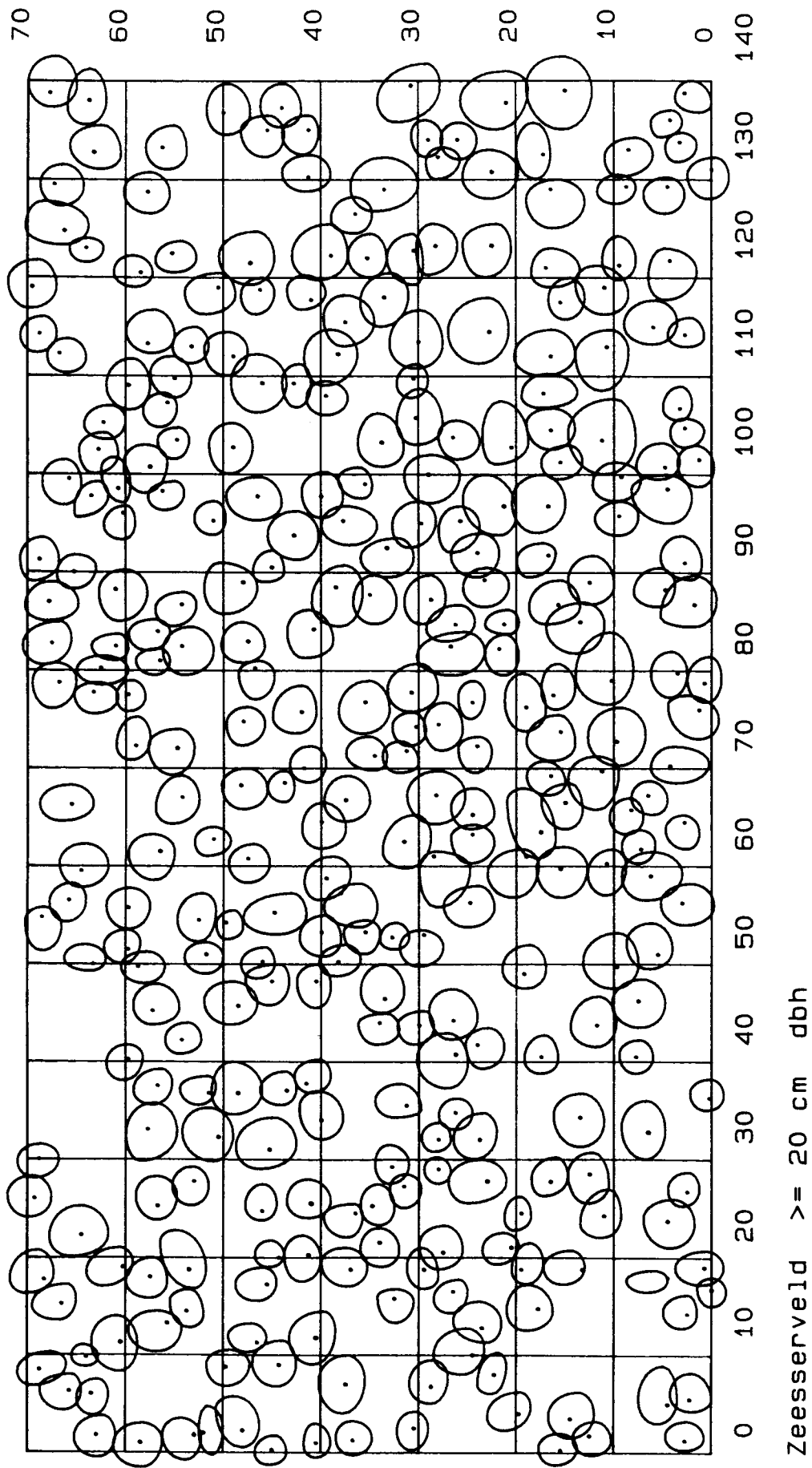


Fig.6.b: Computerplot van de plattegrond van de kroonprojecties en stamvoeten van levende grove dennen (≥ 20 cm dbh).

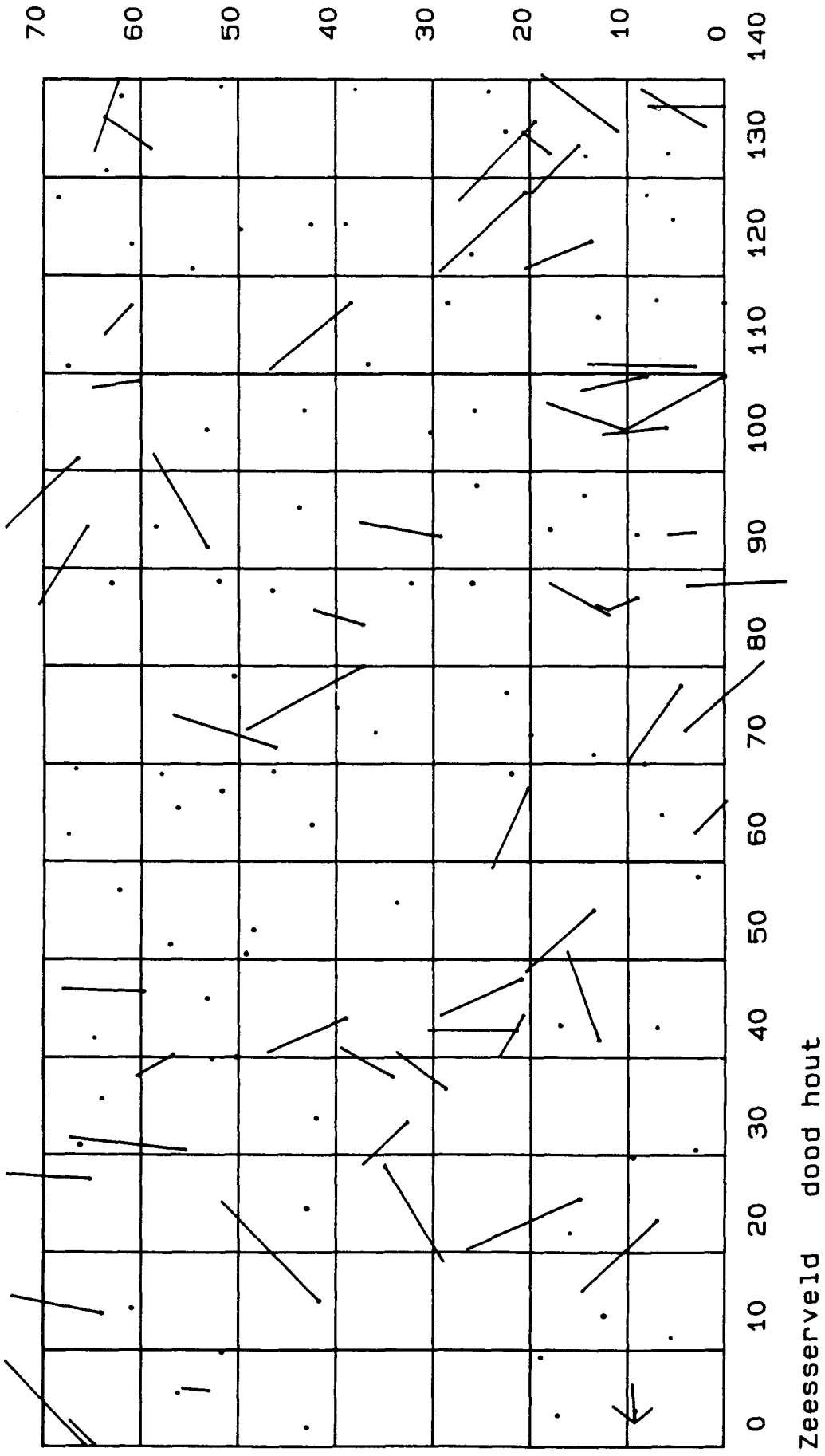
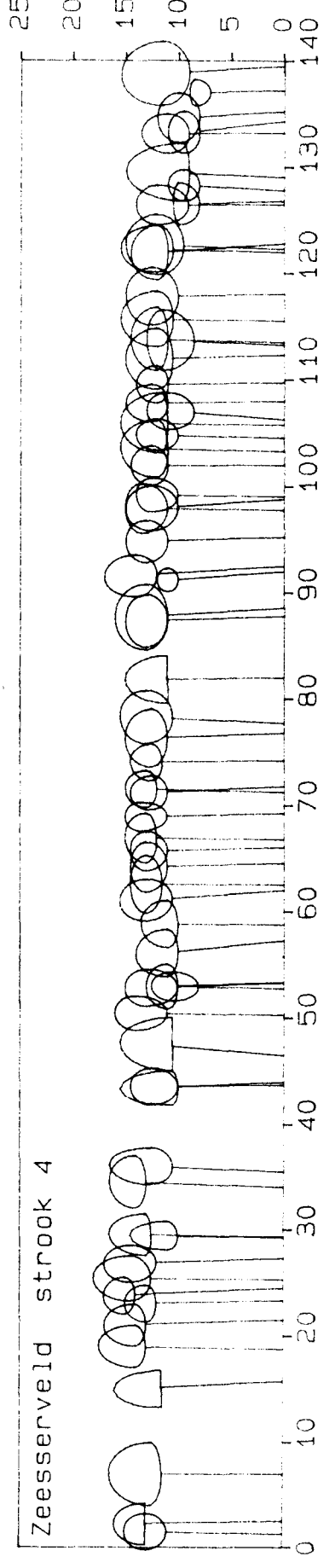
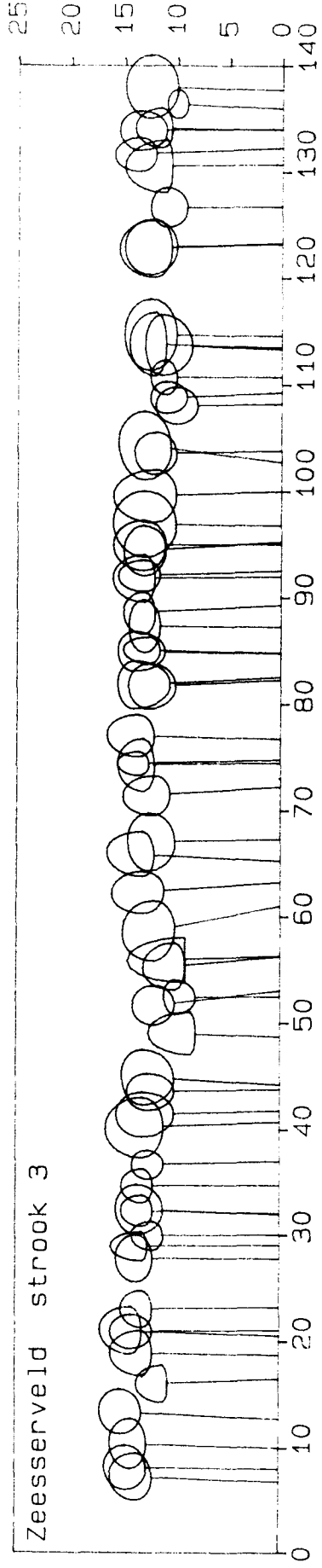
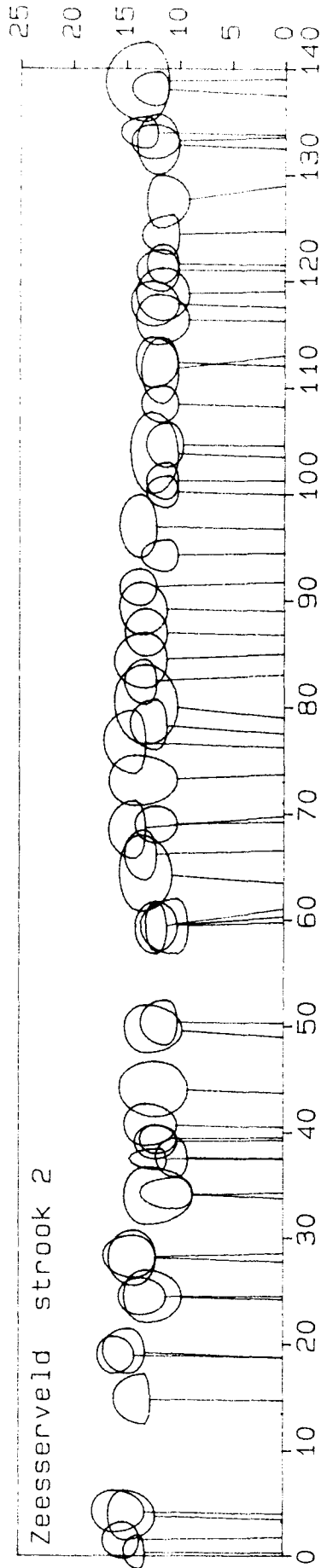
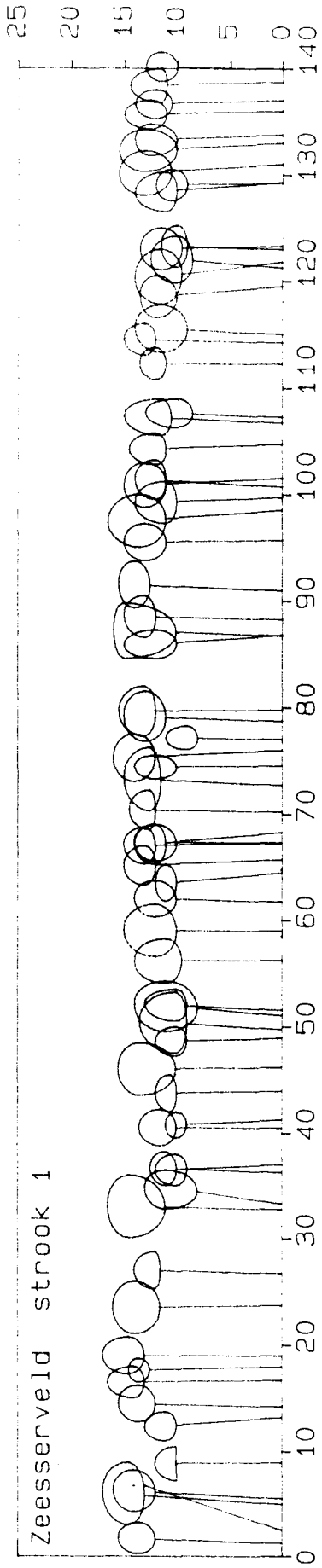


Fig.6.c.c: Computerplot van de plattegrond van dood hout van grove den.



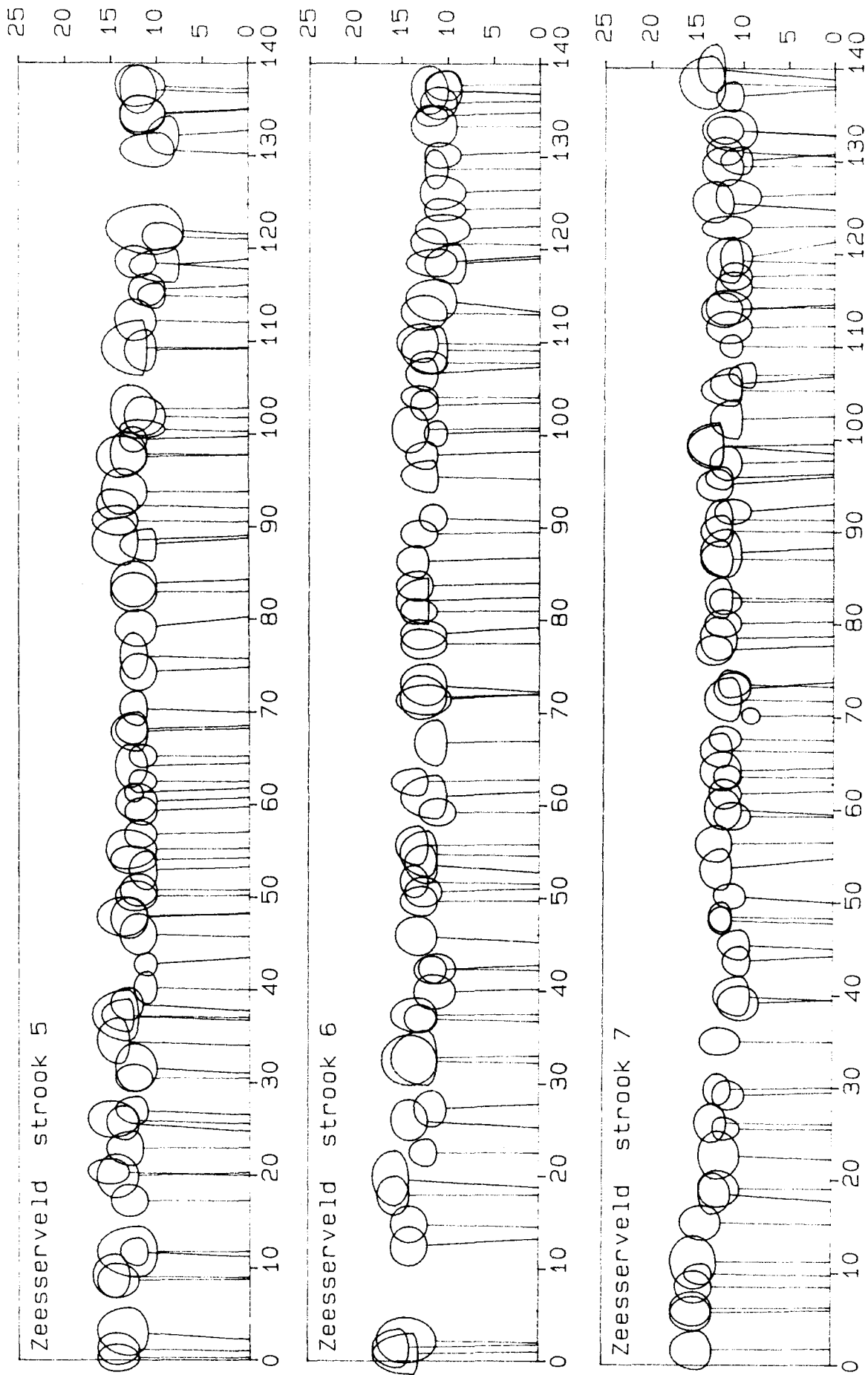


Fig.7: Zijanzichten van 7 opeenvolgende stroken van 140 bij 10 m in de kernvlakte.

Bosreservaat nr.7 Zeesserveld/Ommen

- 1 Directie Bos- en Landschapsbouw
t.a.v. F.J. Stuurman
Postbus 20023
3502 LA Utrecht
- 2 De Dorschkamp/archief
t.a.v. M. Broekmeyer
Postbus 23
6700 AA Wageningen
- 3 De Dorschkamp
t.a.v. A. van Hees
Postbus 23
6700 AA Wageningen
- 4 Rijksinstituut voor Natuurbeheer
t.a.v. H. Koop
Postbus 46
3956 ZR Leersum
- 5 Mycologische Vereniging
t.a.v. M. Veerkamp
Pelikaanweg 54
3985 RZ Werkhoven
- 6 U.v.A./Fys. Geogr. en Bodemkundig Lab
t.a.v. J. Sevink
Dapperstraat 115
1093 BS Amsterdam
- 7 SBB/Natuurwetenschappelijk Archief
t.a.v. J. Vink
Postbus 1300
3970 BM Driebergen
- 8 ir. H.J. Proper
t.a.v. ir. G.W.M. Ronden
Postbus 604
8000 AP Zwolle
- 9 ir. P.A. van den Tweel
t.a.v. J.J. Kleuver
Postbus 8
7447 ZG Hellendoorn
- 10 SBB Ommen
t.a.v. E. Makkinga
Meertjesweg 3
7731 PM Ommen