

Precies stikstof bijmesten in aardappelen

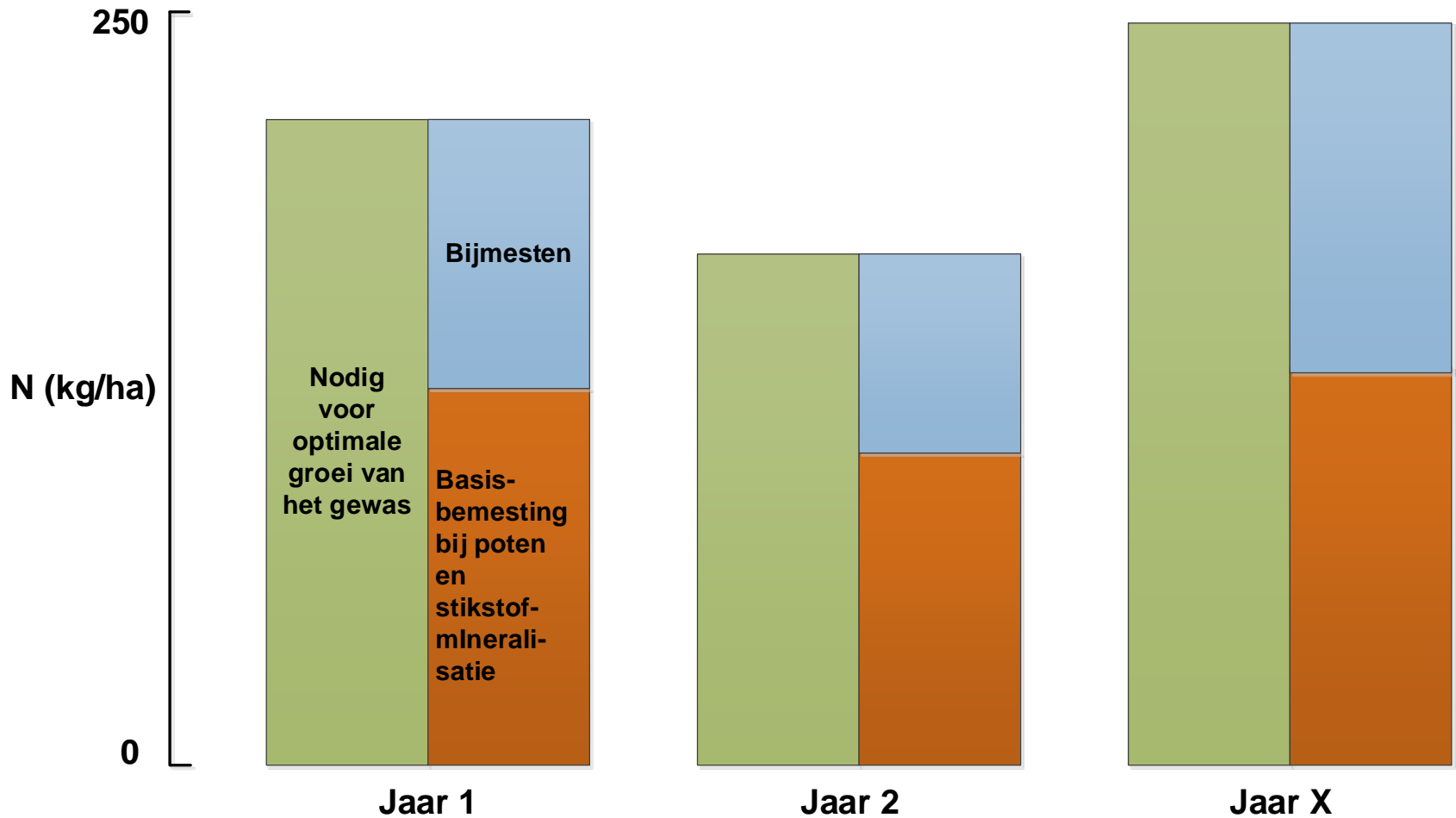


Om duurzaam aardappelen te telen is het aan te raden de stikstof in twee keer te geven: een deel bij het poten en een deel rond eind juni.

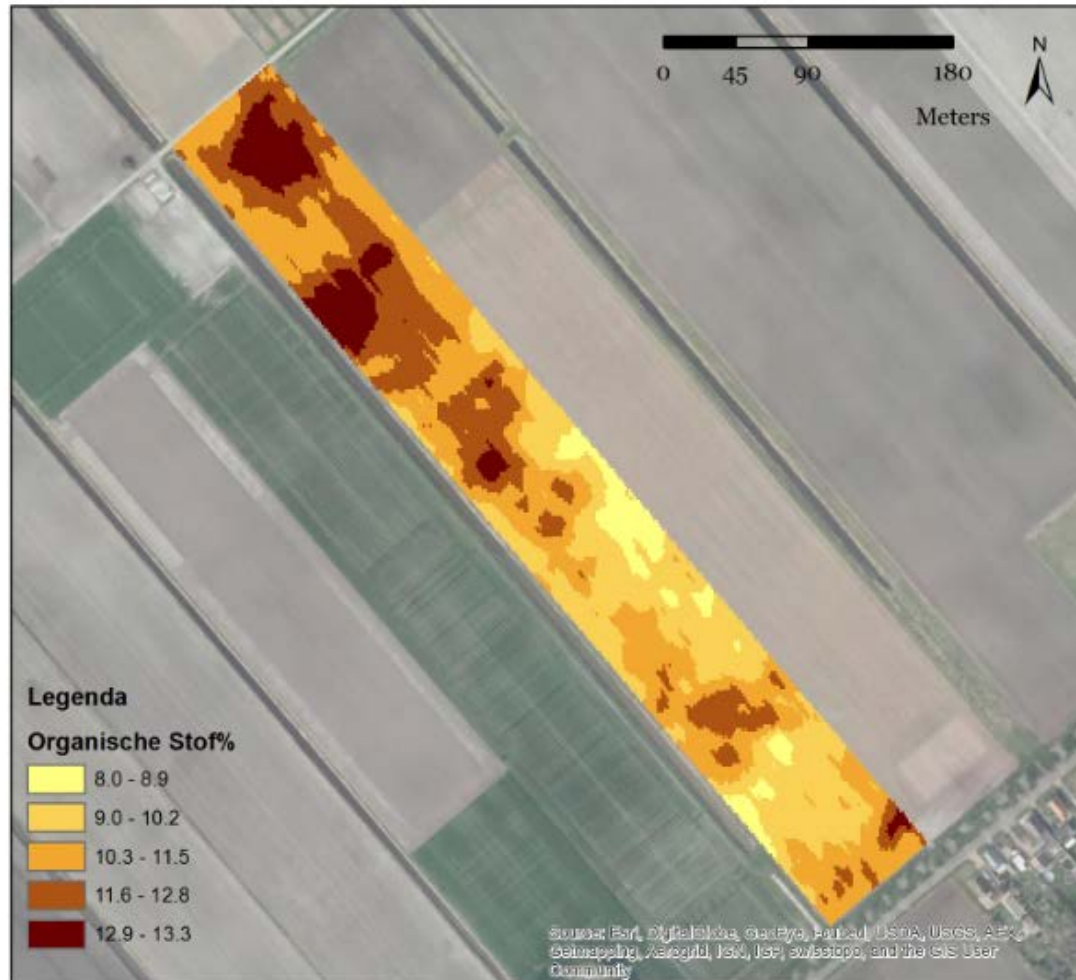
Daarmee is het mogelijk in te spelen op verschillen in stikstofbehoefte, die van jaar tot jaar verschilt en varieert tussen percelen en tussen plekken in één perceel.



De hoogte van de bijmestgift die nodig is (rond 1 juli), varieert van jaar tot jaar



De hoeveelheid kunstmest die voor bijbemesten nodig is, varieert binnen een perceel van plek tot plek, bijvoorbeeld afhankelijk van het gehalte organische stof in de bodem.





Te weinig N:

- **Opbrengstderving**
- **Niet economisch**

Te veel N:

- **Milieuschade**
- **Niet economisch**

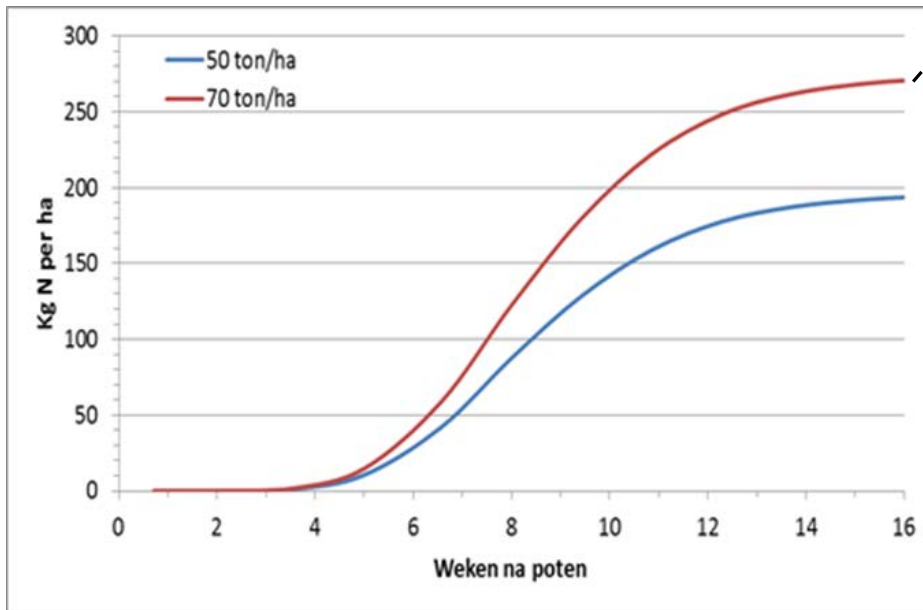
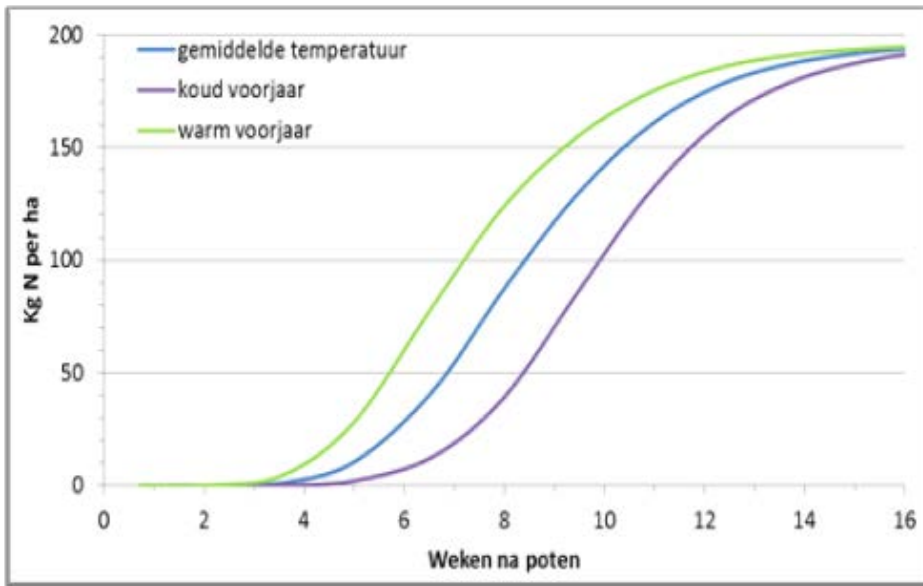
IR R G



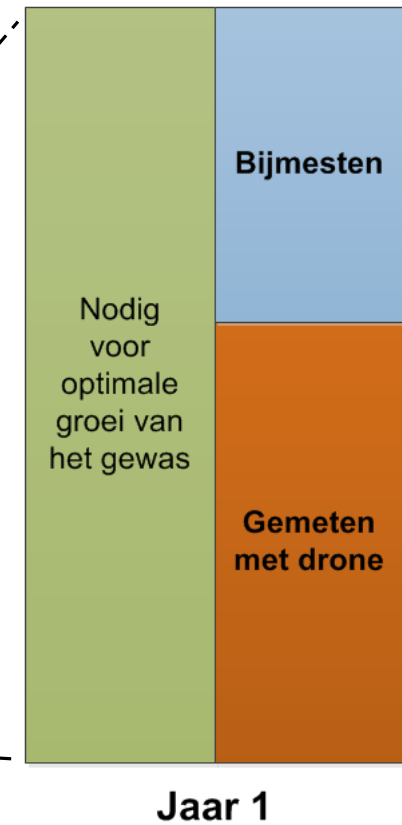
Een drone meet de hoeveelheid stikstof in het gewas

Het dronebeeld laat zien dat in dit perceel de N opname sterk varieert.





Computermodellen van Wageningen voorspellen per perceel de gewasgroei en de daarvoor benodigde stikstofopname



In Akkerweb krijgen aardappeltelers bemestingsadvies door de combinatie van dronebeelden en de resultaten van de Wageningse computermodellen

The screenshot shows a web browser window with three tabs: 'Akkerweb - Sensordata', 'Akkerweb - TopdressNSens', and 'Akkerweb - Dashboard'. The address bar shows 'https://akkerweb.nl/Shell'. The dashboard header includes the 'akkerweb dashboard' logo, a home icon labeled 'Dashboard', a search icon labeled 'Search', a globe icon labeled 'Map', and a user profile icon labeled 'Frits van Evert'. The main content area features four large, colorful tiles on a background of a potato field:

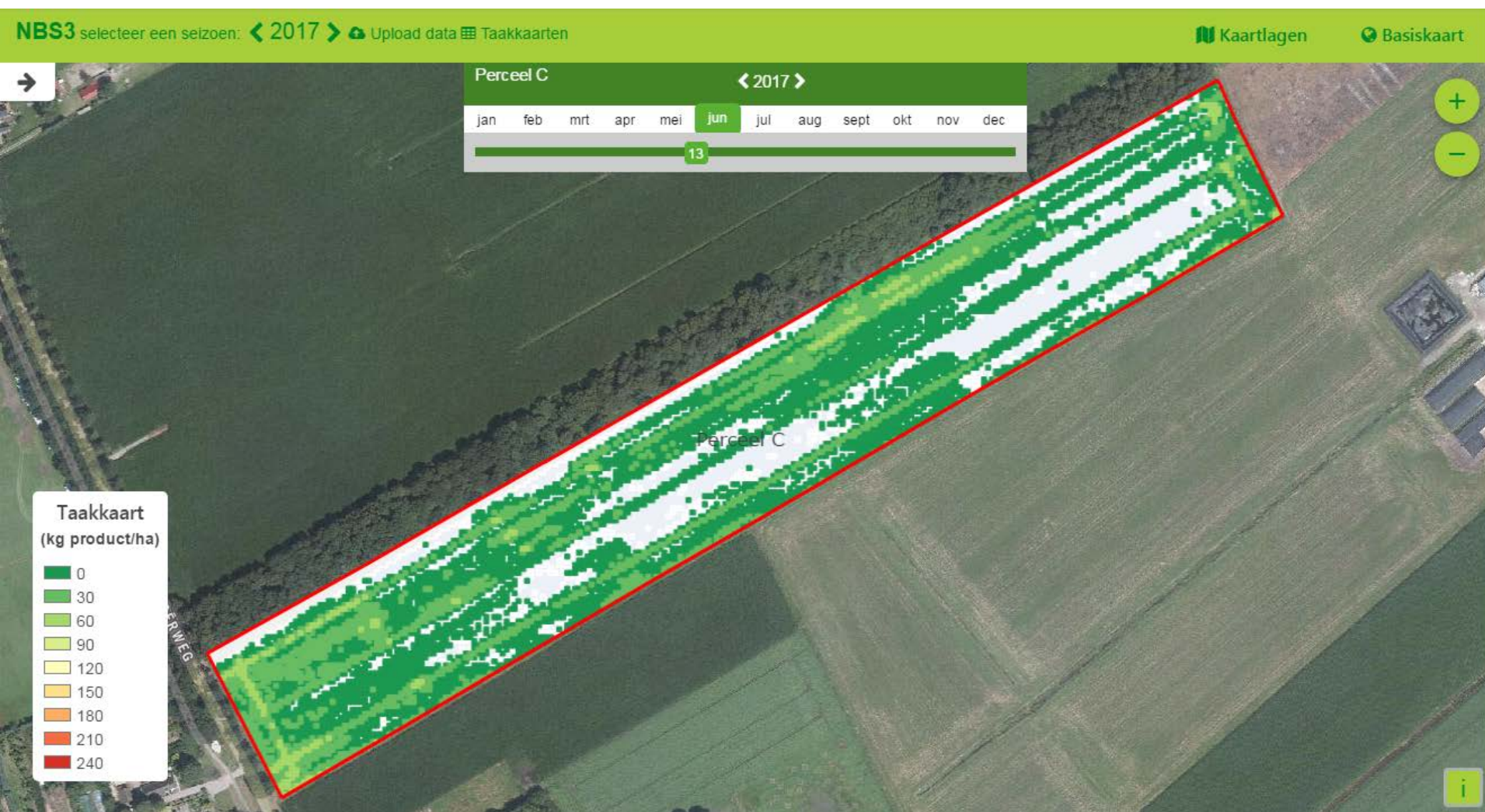
- Cropping scheme** (green tile): Akkerweb
- Satellite** (purple tile): Akkerweb
- Sensordata** (yellow tile): Akkerweb
- TopdressNSensing** (blue tile): WAGENINGENUR

At the bottom center, there is a button labeled 'Appstore voor meer apps'.

Akkerweb zorgt voor een kaart met het advies voor de bijmestgift ...



... en Akkerweb maakt ook een strooikaart voor de board-computer van de trekker waarmee de kunstmeststrooier aangestuurd wordt.



“Met drones kan ik verschillen vastleggen en daarna plaatsspecifiek handelen. Zo krijg ik een egalere en duurzamer gewas. Ik ben heel benieuwd wat dit oplevert bij de oogst.”

Dirk Jan Beuling, akkerbouwer te 1^e Exloërmond

Meer informatie?



Aaldrik Venhuizen

a.venhuizen@agrifirm.com

Tel. (+31) 6 22 97 80 77



Frits van Evert

frits.vanevert@wur.nl

Tel. (+31) 317 48 05 73

Zie ook:

<http://precisielandbouw.eu/pl-2-0/integratie?layout=edit&id=152>



Ministerie van Economische Zaken

Dit werk is uitgevoerd in het kader van de PPS "Op naar precisielandbouw 2.0" en werd mogelijk gemaakt dankzij de financiële bijdragen van Agrifirm en Topsector Agri & Food. In dit project werd samengewerkt met Dronewerkers en met de telers uit het Waardenetwerk Provincie Limburg: Betere stikstofbenutting met "Aardappelsensing App".