

bsi.14.001.5 / 083.8)

# EXCURSIEGIDS 1964

→ Bill.

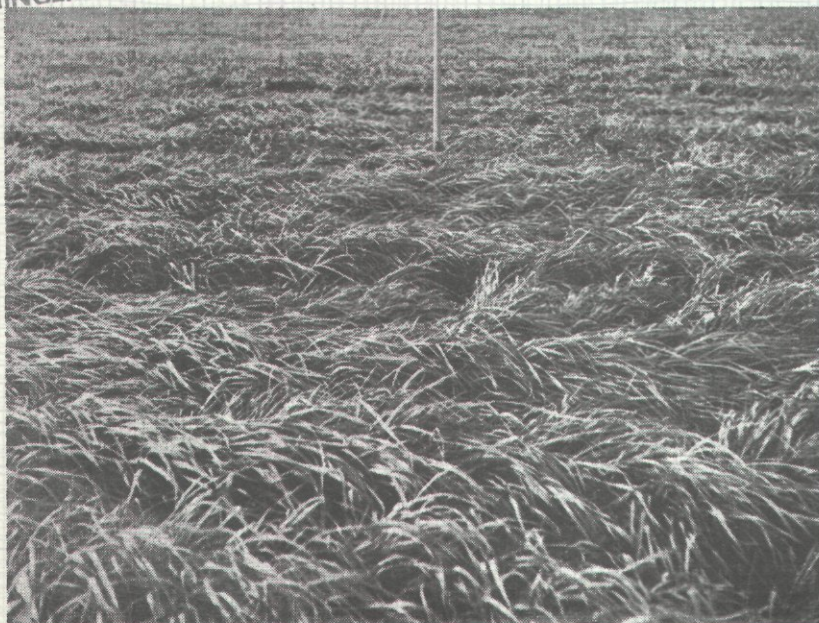
VAN DE PROEFBOERDERIJ

Dr. H. J. Lovink-hoeve

BIBLIOTHEEK  
INSTITUUT VOOR  
BODEMVRUCHTBAARHEID  
GRONINGEN

L416

SEPARAAT  
No. 24930



GROENBEMESTING GOED VERZORGEN . . . . .  
IS DE WINST VAN OVERMORGEN !

Vollenhoverweg 12  
MARKNESSE N.O.P.  
Tel. (05273)-13 69

INSTITUUT VOOR BODEMVRUCHTBAARHEID - GRONINGEN

85490 - 1964

DE DR. H.J.LOVINK-HOEVE

De Dr. H.J.Lovink-hoeve is de oudste proefboerderij van de N.O. polder.

Meer dan 70 % van de totale oppervlakte wordt in beslag genomen door permanente proefvelden, grotendeels reeds aangelegd in 1944.

Er wordt onderzoek verricht op het gebied van vruchtopvolging, diverse organische meststoffen, fosfaatbemesting en grondbewerking.

Voor de diverse proefvelden zij verwezen naar de inhoudsopgave op bladzijde 2 en voor de ligging ervan naar de plattegrond van het bedrijf, die als losse bijlage achter in deze gids aanwezig is.

Wij verzoeken de bezoekers beleefd te willen bedenken, dat alleen de paden zijn aangelegd om er op te lopen en dat wij het bijzonder op prijs stellen, dat geen planten of delen van planten worden afgeplukt.

Emmeloord, mei 1964

Ir. J.A.Grootenhuis

I N H O U D

	<u>bladzijde</u>
Algemene gegevens en exploitatie.....	3
<u>PrLov 1</u> Vruchtwisselingsproefveld met granen en hakvruchten.....	4 en 5
<u>IBLov 107</u> Kalitrappenproefveld op aardappelen..	6 en 7
<u>PrLov 2a</u> Compostproefveld.....	8 en 9
<u>PrLov 2c</u> Stalmestproefveld.....	10 en 11
<u>PrLov 4</u> Proef met en zonder verbouw van vlinderbloemige gewassen.....	12 en 13
<u>PrLov 6</u> De drie miniatuur organische stof-bedrijven.....	14 en 15
<u>PrLov 7</u> Grondbewerkingsproefveld.....	16 en 17
<u>PrLov 8</u> Proef met fosfaatkiveaux, rijen- bemesting en breedwerpige bemes- ting met superfosfaat.....	18 en 19
<u>IB 897</u> Proef met N-trappen op brouwgerst, 2 zaaitijden gerst en 2 tijdstip- pen van N-bemesting.....	20 en 21
Gereserveerd voor aantekeningen.....	22 t/m 24
Plattegrond met situatie 1964 (losse bijlage)	

EXCURSIEGIDS 1964

van de proefboerderij Dr. H.J.Lovink - hoeve  
Vollenhoverweg 12 - Marknesse  
Tel. 05273-1369 of 05270-2461

ALGEMENE GEGEVENS

Het bedrijf bestaat uit de kavels S 37 en S 38 met een totale oppervlakte van rond 38 ha. Beide kavels zijn gedraineerd; de afstand tussen de drainreeksen bedraagt 12 m. Sedert najaar 1961 wordt het water uit de kavelsloten door onderbemaling uitgeslagen op de Steenwijkertocht.

De bouwvoor bestaat uit zware zavel met ruim 30 % afslibbare deelen (kleiner dan 16 micron), 10 % CaCO<sub>3</sub>, 2,5 % humus, P-Al 24 en K-HCl 18.

Vanaf 1944 tot 1954 is het bedrijf proefboerderij van de Directie van de Wieringermeer geweest.

EXPLOITATIE

De proefboerderij wordt vanaf 1954 geëxploiteerd door het Instituut voor Bodemvruchtbaarheid te Groningen onder toezicht van een Commissie van Beheer, waarvan de samenstelling als volgt is:

Dhr. H.Noteboom (voorzitter); leden de heren J.H.van Cingel en C.J.F.Oomen; adviserende leden ir. W.A.Bosma, drs. P.Bruin, dr.ir. L.J.van Dijk, dr.ir. J.J.Jonker, dr.ir. E.Kloosterman, ir. B.H.Olthoff, ir. J.Wind en ir. J.A.Grootenhuis (secretaris, belast met de wetenschappelijke leiding van de proefvelden). Het vaste personeel bestaat uit M.Burgers (bedrijfsleider), J.K.Mulder (hoofdassistent), H.Schuller (assistent), J.A.Dieters, G.Kroese, J.de Lange, A.v.d.Lijn, A.J.Meijer en D.Spin (vast personeel voor proefvelden en praktijkgedeelte).

PrLov 1 - Kavel S 37 Vruchtwisselingsproefveld.

	akk.6	akk.5	akk.4	akk.3	sloot
16 m	Haver			Zomer-rogge	
57 m	Obj.I winter-tarwe	Obj.I zomer-gerst	Obj.I winter-tarwe	Obj.I zomer-gerst	
70 m	Obj.IV aardap-pelen	Obj.II zomer-gerst	Obj.II winter-tarwe	Obj.IV aardap-pelen	
70 m	Obj.III aardap-pelen	Obj.IV aardap-pelen	Obj.IV aardap-pelen	Obj.III aardap-pelen	
70 m	Obj.II winter-tarwe	Obj.III aardap-pelen + kali-trappen	Obj.III aardap-pelen + kali-trappen	Obj.II zomer-gerst	
13 m					sloot

Vruchtopvolging

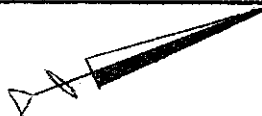
Jaar	Objecten			
	I	II	III	IV
1962	G	SB	SB	SB
1963	G	G	G	H
1964	G	G	A	A
1965	G	A	G	G
1966	G	G	SB	SB
1967	G	G	G	H
1968	G	SB	A	A
1969	G	G	G	G
1970	G	G	SB	SB
1971	G	A	G	H
1972	G	G	A	A
1973	G	G	G	G
1974	G	SB	SB	SB
1975	G	G	G	H

G=graan (op de akkers 3 en 5 zomergerst, op de akkers 4 en 6 tarwe)

H=haver

A=aardappelen

SB=suikerbieten



PrLov 1 Vruchtwisselingsproefveld.

Objecten: (vermeld in de plattegrond hiernaast)

- I = Permanente verbouw van wintertarwe en zomergerst op hetzelfde akkergedeelte (akker 4 en 6 tarwe, akker 3 en 5 zomergerst).
- II = Twee keer per 3 jaar verbouw van wintertarwe en zomergerst op hetzelfde akkergedeelte (akker 4 en 6 tarwe, akker 3 en 5 zomergerst).  
In de jaren dat geen tarwe of gerst wordt verbouwd afwisselend suikerbieten en aardappelen.
- III = Twee keer per 4 jaar (om het andere jaar) verbouw van wintertarwe (akkers 4 en 6) en zomergerst (akkers 3 en 5). De andere jaren worden afwisselend suikerbieten en aardappelen verbouwd.
- IV = Eén keer per vier jaar wintertarwe (akkers 4 en 6) en zomergerst (akkers 3 en 5). In de andere jaren achtereenvolgens suikerbieten, haver en aardappelen.

Een schema van de vruchtopvolging is hiernaast bij de plattegrond opgenomen.

Rassen in 1964: Wintertarwe: Apollo; Zomergerst: Minerva;

Aardappelen: Irene en Bintje.

Stikstofbemesting: Op de granen 400 kg.ks/ha, op de aardappelen 600 kg. kas/ha.

Fosfaatbemesting: Op alle objecten 500 kg.sup.20 % per ha.

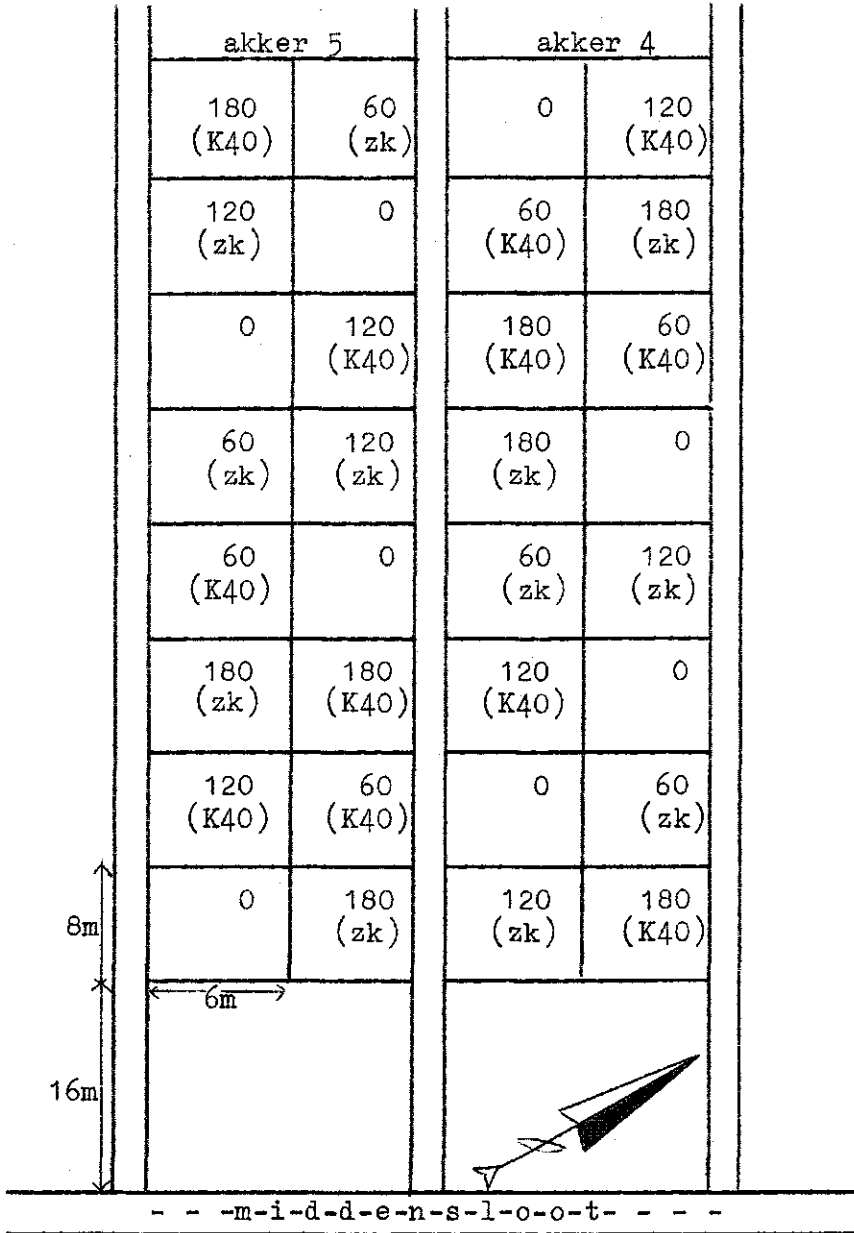
Kalibemesting: Op de aardappelen werd (uitgezonderd het kalitrappenproefveld op object III van de akkers 4 en 5) 300 kg. patentkali/ha gestrooid.

Belangrijkste resultaten tot heden verkregen: (vanaf 1944)

Permanente graanverbouw (object I) gaf een opbrengstverlaging van 200 à 300 kg.zaad/ha. Bij permanente graanverbouw moet rond 100 kg.ks/ha meer gegeven worden dan bij ruimer graanvruchtwisseling. Bij permanente verbouw van wintertarwe trad in de eerste jaren in hevige mate voetziekte op (Ophiobolus). In latere jaren werd geen schade van betekenis door deze ziekte meer veroorzaakt.

IBLov 107 - Kavel S 37

Kalitrappenproefveld op aardappelen op blok D van de akkers nr. 4 en 5. Ras: Irene



IBLov 107 Kalitrappenproefveld.

Gewas: Aardappelen (Irene)

Voorvruchten: akker 4: zomertarwe  
akker 5: zomergerst

Objecten: (vermeld in de plattegrond hiernaast)

0 K<sub>2</sub>O

60, 120 en 180 kg. K<sub>2</sub>O/ha als zwavelzure kali (zk)

60, 120 en 180 kg. K<sub>2</sub>O/ha als kalizout 40 % (K40)

Over het gehele proefveld werd 300 kg.kieseriet/ha gestrooid.

Stikstofbemesting: 600 kg.kas/ha.

Fosfaatbemesting: 500 kg.sup.20%/ha.



PrLov 2a - Kavel S 37 - akkers 7 t/m 9  
 Compostproef Gewas: Suikerbieten (KW Polybeta)

-----k-a-v-e-l-s-l-o-o-t-----

31m	akker 9	akker 8	akker 7
	Object	Object	Object
	140	100	60
	0	80	40
	60	120	20
	100	140	80
	I	II	III
	20	0	100
	80	60	140
	40	20	120
120	40	0	
10m	Object	Object	Object
	20	80	40
	140	100	120
	100	120	100
	120	20	20
	80	140	60
	II	III	I
	60	60	80
	0	0	0
	40	40	140
10m	Object	Object	Object
	20	80	40
	120	100	120
	140	120	100
	60	20	20
	0	140	60
	III	I	II
	40	60	80
	100	0	0
	80	40	140
5m	12m	12m	12m
	Object	Object	Object

De N-gift in kg.zuiver/ha als ks staat vermeld in de plattegrond.

PrLov 2a Compostproef.

Gewas: Suikerbieten (K.W.Polybeta)

Voorvrucht: Wintertarwe.

Objecten: (vermeld in de plattegrond hiernaast)


- I = Geen organische bemesting.
- II = 40 ton bedrijfsafvalcompost/ha één keer in de drie jaar  
(najaar '48, '51, '54, '57, '60 en '63)
- III = 80 ton bedrijfsafvalcompost/ha één keer in de drie jaar  
(najaar '48, '51, '54, '57, '60 en '63)

Stikstoftrappen: (vermeld in de plattegrond hiernaast) 0, 20, 40, 60, 80, 100, 120 en 140 kg.N/ha als ks.

Fosfaatbemesting: Object I : 500 kg.sup.20%/ha  
Object II : 300 kg.sup.20%/ha  
Object III: 100 kg.sup.20%/ha

PrLov 2c - Kavel S 37 - akkers 14 t/m 16  
 Proef met stalrest. Gewas: Wintertarwe (Apollo)

- - - - - k - a - v - e - l - s - l - o - o - t - - - - -

31m		akker 16		akker 15		akker 14	
		Obj. II		Obj. I		Obj. IIa	
13m	51	0	51	0	68	17	
	34	17	17	85	0	51	
	68	85	68	34	34	85	
	68	0	0	68	0	17	
	51	85	34	51	68	85	
	17	34	17	85	51	34	
	34	17	34	17	51	85	
	85	51	68	51	34	0	
	0	68	0	85	68	17	
	0	51	85	51	17	34	
	34	85	68	17	51	68	
	68	17	34	0	85	0	
	0	17	51	17	51	85	
	34	51	68	34	34	0	
	68	85	85	0	68	17	
	17	34	34	0	34	51	
85	68	17	51	17	85		
0	51	68	85	0	68		
31m	12m				6m		

- - - - - m - i - d - d - e - n - s - l - o - o - t - - - - -

De N-gift in kg./ha zuiver als ks is vermeld in de plattegrond.

PrLov 2c Proef met stalmest.

Gewas: Wintertarwe (Apollo)

Voorvrucht: Aardappelen.

Objecten: (vermeld in de plattegrond hiernaast)

I = akker 15: Nooit organische bemesting.

II = akker 16: 20 ton stalmest/ha in de najaren van  
1945, '47, '49, '51, '53, '55, '57, '58, '60 en '62.

IIa = akker 14: 20 ton stalmest/ha in de najaren van  
1945, '46, '48, '50, '52, '54, '56, '58, '60 en '62.

Stikstoftrappen: (vermeld in de plattegrond hiernaast)  
0, 17, 34, 51, 68 en 85 kg.N/ha als ks.

Fosfaatbemesting: Op alle objecten 500 kg.sup.20% per ha.

PrLov 4 - Kavel S 37 - akkers 18 t/m 29  
 Proef met en zonder verbouw van vlinderbloemige hoofdgewassen.

akk. 29 28 27 26 25 24 23 22 21 20 19 18

- - - - - k a v e l s l o o t - - - - -													
Object I	spina- ziezaad	spina- ziezaad		19m								82 m.	
		0	100	5m									
		25	125										
		50	150										
		75	175										
		100	0	s p i n a z i e z a a d									
		125	25										
		150	50										
		175	75										
		0	100										
25	125												
50	150												
75	175												
II	e r w t e n											66 m.	
	r o d e k l a v e r											66 m.	
IV	80	0	100	0	80	0	0	0	160	0	160	0	K12m 5 9m
	100	20	125	25	100	20	15	15	200	40	200	40	
	120	40	150	50	120	40	30	30	240	80	240	80	
	140	60	175	75	140	60	45	45	280	120	280	120	
	0	80	0	100	0	80	0	0	0	160	0	160	
	20	100	25	125	20	100	15	15	40	200	40	200	
	40	120	50	150	40	120	30	30	80	240	80	240	
	60	140	75	175	60	140	45	45	120	280	120	280	
	80	0	100	0	80	0	0	0	160	0	160	0	
	100	20	125	25	100	20	15	15	200	40	200	40	
120	40	150	50	120	40	30	30	240	80	240	80		
140	60	175	75	140	60	45	45	280	120	280	120		
z.gerst	spina- ziezaad	haver		vlas		s.biet		aard.					
- - - - - m i d d e n s l o o t - - - - -													

PrLov 4 Proef met en zonder verbouw van vlinderbloemige hoofdgewassen.

Objecten: (vermeld in de plattegrond hiernaast)

- I = Alleen verbouw van een niet vlinderbloemig gewas.
- II = Verbouw van een peulvrucht (hoofdgewas) één keer in de vier jaar (1945 en 1956 paardebonen, 1948, 1952, 1960 en 1964 erwten).
- III = Verbouw van éénjarige rode klaver als hoofdgewas één keer in de vier jaar n.l. in 1944, '48, '52, '56, '60 en '64.
- IV = Verbouw van tweejarige lucerne één keer in de acht jaar (1944-45, 1951-52 en 1959-60)

Vruchtopvolging: vlas (of zomerkoolzaad), wintertarwe, aardappelen, zomergerst, suikerbieten, haver, vlas, enz.

Rassen in 1964: Spinaziezaad: vroeg rond glad blad;

Erwten: Rovar; Rode klaver: Violetta; Zomergerst: Minerva;

Haver: Condor; Vlas: Wiera; Suikerbieten: K.W.Polybeta;

Aardappelen: Bintje.

Stikstoftrappen: Deze zijn vermeld in de plattegrond hiernaast (in kg.zuiver N/ha als ks)

Fosfaatbemesting: 500 kg.sup.20%/ha.

Kalibemesting: Op aardappelen 300 kg. patentkali/ha.



PrLov 6 De drie miniatuur organische stofbedrijven.

Objecten: I=blok B: Nooit org.bemesting. Dit object komt overeen met kavel E 96 "De Kunstmestakker".

II=blok C: Minstens één keer in de drie jaar groenbemesting. Dit object komt overeen met kavel E 98 "Het Klaverland".

III=blok A: Bemesting met stalmest en compost, toepassing van wisselbouw en groenbemesting. Dit object komt overeen met kavel E 97 "De Wisselweide".

Org.bemesting herfst 1963: Op blok A werd voor de aardappelen en de suikerbieten een 1 jar.kunstweide, waarop 30 ton stalmest/ha, gescheurd, Voor de zomergerst (blok A) werd een stoppel van Ital.raaigras (na erwten) ondergeploegd. Op blok C werd voor het vlas een goed gewas Ital.raaigras (na gerst) ondergeploegd.

Voor de suikerbieten (blok C) werd een goed gewas witte klaver (na vlas) ondergeploegd.

Gewassen in 1964: zie plattegrond hiernaast.

Rassen in 1964: W.tarwe: Ibis; Aard.: Bintje; Vlas: Wiera;

Erwten: Pauli; S.bieten: akk.10 blok B en C: K.W.Polybeta; rest Polykuhn; Z.gerst: Minerva.

Fosfaatbemesting: Op de gewassen die stalmest ontvingen (aard. en s.bieten op blok A) werd 300 kg.sup.20% per ha. gegeven. Verder werd 500 kg.sup.20%/ha.gestrooid.

Kalibemesting: Op de aard. (alle drie obj.) werd 300 kg. patentkali/ha. gegeven.

Vroege N-bemesting aan aard. en s.bieten: Op blok B werd op 2 maart 1964 op de oosthelft 550 kg.ks/ha gestrooid.

N-trappen: Deze zijn vermeld op de steeketiketten bij de veldjes.

Vruchtopvolging: Voor blok A is de volgende vruchtopvolging vastgesteld: SB,ZG,KW,A,WT,V,KW,A,SB,ZG enz.

voor blokken B en C: SB,ZG,A,WT,V,A,SB,ZG enz.

Dit jaar zijn nog erwten aanwezig. Het volgende jaar zullen deze worden vervangen door aardappelen (pootgoed).

In 1963 werd bovenstaande nieuwe vruchtopvolging gekozen. Om aansluiting te krijgen met het hierboven vermelde schema wijken verschillende voorvruchten af van dit (nieuwe) vruchtopvolgingsschema.

Voorvruchten Blok A: voor SB: KW; voor WT: A; voor KW (akk.12): V; voor KW (akk.13): ZG; voor ZG: E; voor V: WT; voor A: KW; voor E: SB.

Voorvruchten blokken B en C: voor SB: V; voor WT: A; voor A: E; voor E: SB; voor V: ZG; voor ZG: WT.



PrLov 7 - Kavel S 38 - akkers 22 t/m 50  
Grondbewerkingproefveld

akk.

nr.

	Blok A	Blok B
22	Sp +	Sp -
23	Pl +	Pl -
24	Pl -	Pl +
25	Cult.	St.Pl.
26	St.Pl.	Cult.
27	Sp -	Sp +
28	Pl -	Pl +
29	Pl +	Pl -
30	Sp +	Sp -
31	Sp -	Sp +
32	Cult.	St.Pl.
33	St.Pl.	Cult.
34	Cult.	St.Pl.
35	St.Pl.	Cult.
36	Sp +	Sp -
37	Pl +	Pl -
38	Pl -	Pl +
39	Sp -	Sp +
40	zomergerst	aardappelen
41	(s.bieten)	(vlas + w.klaver)
42	330 kg.ks/ha	370 kg.kas/ha
43	aardappelen	erwten
44	(vlas + w. klaver)	(zomertarwe)
45	370 kg.kas/ha	
46	erwten	zomergerst
47	(wintertarwe)	(s.bieten)
48		350 kg.ks/ha
49	Sp M	Sp O
50	Sp O	Sp M

← 148 m →

↑ 12m

- Sp + = Spitten met stoppelbewerking <sup>1)</sup>
- Sp - = Spitten zonder stoppelbewerking
- Pl + = Ploegen met stoppelbewerking
- Pl - = Ploegen zonder stoppelbewerking
- Cult. = Alleen cultivateren
- St.Pl. = Alleen stoppelbewerking
- Sp O = ondiep (± 12 cm) spitten
- Sp M = matig diep (± 20 cm) spitten

<sup>1)</sup> stoppelbewerking = cultivateren + stoppelploegen

PrLov 7 Grondbewerkingsproefveld.

Objecten: zie plattegrond.

Gewassen: zie plattegrond.

Voorvruchten: in de plattegrond tussen haakjes vermeld.

Rassen in 1964: Aardappelen: Bintje; Erwten: Rovar; Zomergerst:  
Minerva.

N-bemesting: Zie plattegrond.

Fosfaatbemesting: 500 kg.sup.20%/ha.

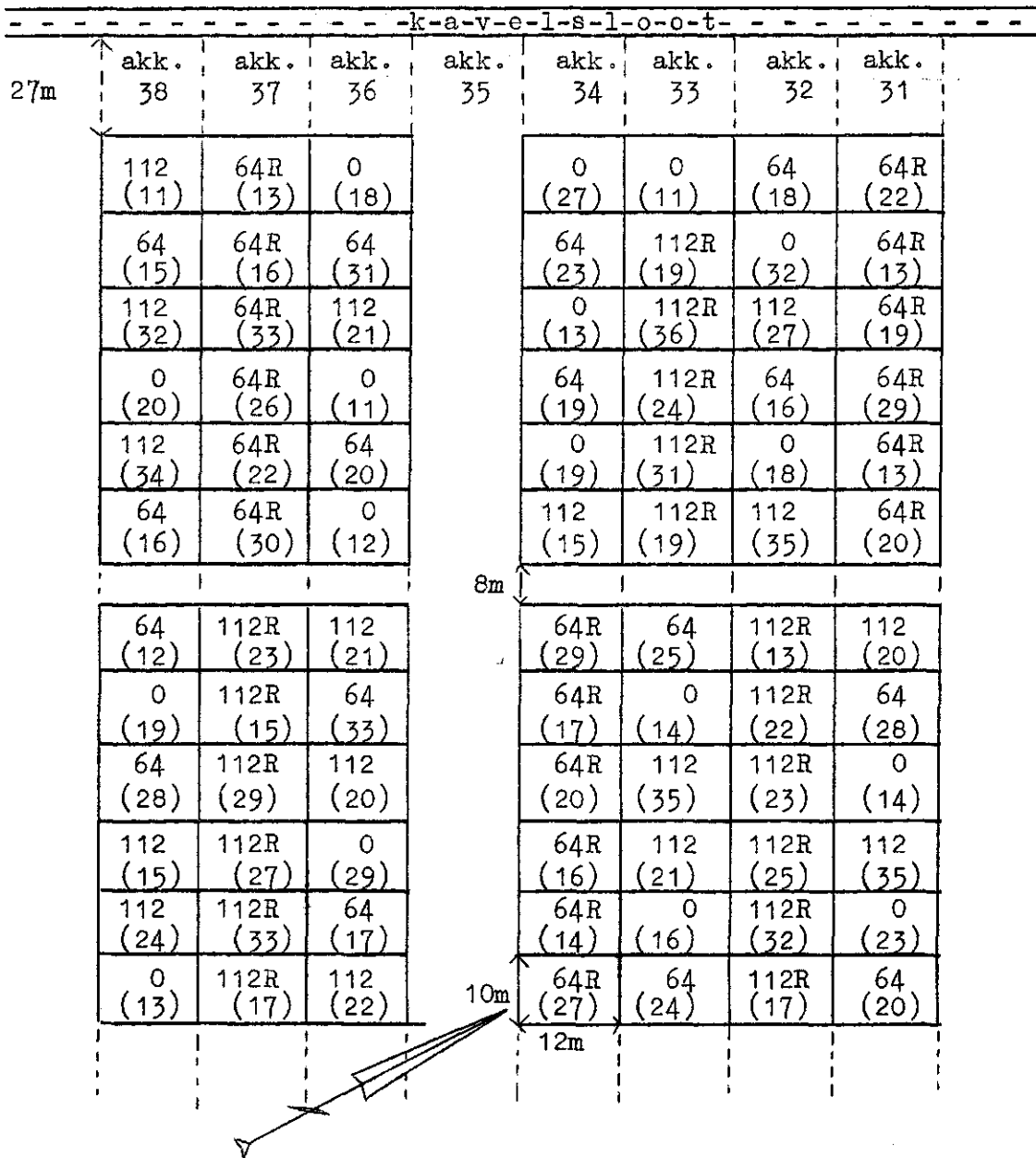
Kalibemesting: 300 kg.patentkali/ha. alleen op aardappelen.

De akkers 40 t/m 48 zijn in de herfst van 1962 allen plm. 28 cm. diep geploegd om tot een goede homogenisatie te komen. Herfst 1963 werden deze akkers machinaal gespit.

De akkers 49 en 50 worden iedere herfst machinaal gespit.

PrLov 8 - Kavel S 37 - akkers 31 t/m 38

Proef met fosfaatniveaux waar overheen drie fosfaattrappen (0,64 en 112 kg. P<sub>2</sub>O<sub>5</sub>/ha als sup.20%) en wel breedwerpig gestrooid en als rijenbemesting.



PrLov 8 Meerjarig P-toestanden-hoeveelheden (breedwerpig en rijenbemesting) proefveld  
Gewas: suikerbieten (Polykuhn).  
Voorvrucht: zomertarwe.

Objecten: P-toestanden aangelegd in 1955. De P-AL cijfers van herfst 1963 zijn vermeld in de plattegrond hiernaast (cijfers tussen haakjes).

Over deze P-niveaux worden elk jaar 3 P-trappen aangelegd (dit jaar 0,64 en 112 kg  $P_2O_5$ /ha als sup.20%) zowel breedwerpig als rijenbemesting. Deze P-trappen zijn aangegeven in de plattegrond hiernaast. (64 = 64 kg.  $P_2O_5$ /ha breedwerpig; 64R = 64 kg.  $P_2O_5$ /ha als rijenbemesting)

Stikstofbemesting: 600 kg.kas/ha.

Belangrijkste resultaten tot heden:

Bij een P-AL van  $\pm 12$  is thans een gift van 70 kg.  $P_2O_5$ /ha nog niet zwaar genoeg om de maximale opbrengst te geven. Geeft men de superfosfaat als rijenbemesting dan wordt wel ongeveer de maximale opbrengst bereikt. Bij een P-AL van  $\pm 25$  geeft een fosfaatbemesting nauwelijks of geen opbrengstverhoging meer. Bij toepassing van rijenbemesting met superfosfaat kan men gemiddeld volstaan met de helft van de hoeveelheid fosfaatmest die breedwerpig gegeven wordt om hetzelfde opbrengstresultaat te verkrijgen.



IB 897 Proef met brouwgerst (Cambrinus)

Voorvrucht: Suikerbieten.

Objecten:

2 zaaitijden gerst: I = gezaaid op 5 maart 1964.

II = gezaaid op 27 april 1964.

4 N-trappen: 10, 40, 70 en 100 kg.N/ha als ks. (vermeld in de plattegrond).

2 tijdstippen N-bemesting: onderstreept is gestrooid op 9 maart 1964; niet onderstreept is gestrooid op 27 april 1964.

Fosfaatbemesting: 500 kg.sup.20%/ha.

Kalibemesting: geen.

Van akker 54 worden van beide zaaitijden bij alle N-trappen geregeld bij verschillende ontwikkelingsstadia van de gerst proef-oogsten verricht.

Voor aantekeningen

Plattegrond van de proefboerderij

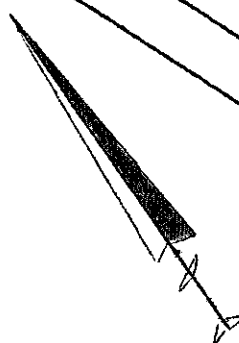
Kavel S 37

Vollenhoverweg

Kavel S 38

	PD	wintertarwe (Apollo) 400 kg.ks/ha	Boerderij en erf	Paardewei			
3	PrLov 1 (div.)	IBLov 107		suikerbieten			
6							
7	PrLov 2a	s u i k e r b i e t e n (K.W.Polybeta)		103 <sup>stm</sup>	K	stm	7
9					K	stm	K
10	PrLov 2b (slapend)	wintertarwe(Apollo) 430 kg.ks/ha	PrLov 6 (div.)				10
13							
14	PrLov 2c	wintertarwe					17
16							
18	PrLov 4 (div.)		wintertarwe (Ibis) 400 kg.ks/ha			18	
						21	
			PrLov 7	Aardappelen (Bintje) 370 kg kas/ha			22
							27
29			erwten (Rovar)			28	
31	PrLov 8	s u i k e r b i e t e n (Polykuhn)				33	
	PrLov 9 "slapend"			zomergerst (Minerva) 330 kg.ks/ha			34
38						39	
39			zomergerst (Minerva)	aardappelen (Bintje)		40	
						42	
			aardappelen (Bintje)	erwten (Rovar)		43	
						45	
			erwten (Rovar)	zomergerst (Minerva)		46	
						48	
			zomergerst (Minerva)			49	
						50	
						52	
			IB 897			55	
			zomergerst (Minerva en Cambrinus) 300 kg ks/ha				
						64	

vlas (Wiera)  
+ Ital.raaigras  
90 kg.ks/ha



V o o r s t e r w e g

De nummers naast de kavels  
zijn de drainakernummers.

zomergerst  
(Minerva en  
Cambrinus)  
300 kg ks/ha