

Bezoek aan het Obst-Arboretum Olderdissen in Bielefeld (D)



Wegrand met bloeiende kersen-hoogstammen.

Op 30 juni bracht een groep enthousiaste determineerders-in-opleiding, samen met enkele andere geïnteresseerden in het historische fruit uit Twente en de Achterhoek en een bestuurslid van de NPV, een bezoek aan het Obst-Arboretum Olderdissen van Hans-Joachim Bannier in Bielefeld, bij Osnabrück. Er staan meer dan 500 soorten vruchten. Het maakt deel uit van het Duitse Erhalernetzwerk Obstsortenvielfalt des Pomologen-Vereins e.V. De excursie was georganiseerd door Ria Olijslager en Cees Hartveld.

Historische fruitrassen beheersen het leven van Hans-Joachim Bannier. Beter gezegd: hij leeft ervan. Niet van de boomgaard, die is 'zum lernen'. Hij verkoopt appel- en perensap, enthout en determineert tegen vergoeding oude fruitrassen. Als hij wil, kan hij ieder weekend op pad, door heel Duitsland.

Meteen na aankomst – we werden om 12.30 uur verwacht – wilde ie-

mand van de groep twee meegebrachte kersensoorten laten determineren. Bannier ging meteen aan de tafel zitten, bekeek de vorm van de kersen, proefde ze en draaide de pit om en om, zodat hij hem goed kon beoordelen. Hij had ze snel op naam: links op de foto is 'Early Rivers', die is breed van vorm en rechts 'Hedelfinger', die is nog niet rijp. De laatste komt veel voor.

Toen iedereen gearriveerd was, begon Bannier (55) te vertellen over het ontstaan van zijn boomgaard. Na de val van de muur in 1989 maakte hij in voormalig Oost-Duitsland kennis met 4 of 5 pomologen, die 400 appelsoorten kenden. Vijf jaar lang liep hij met hen mee en maakte hij zijn 'huiswerk'. In 1995 kreeg hij in Bielefeld een kwart hectare grond, een voormalige kwekerij. De perenbomen die er nog stonden, waren allemaal ziek. Ze hadden perenroest, een aantasting met oranje vlekken, en tak- en bloesensterfte (*Pseudomonas syringae*). Hij heeft ze gerooid, omdat ze te veel problemen gaven, hij had er geen plezier in.

Hij plantte daar 40 oude appelrassen, die hij in de jaren ervoor had leren kennen. Er was geen huis bij en geen schuur. Anderhalf jaar geleden kon hij het huis aankopen. Hij is nu bezig met de verbouwing van het vakwerkhuis, met leem. Later kon hij er een stuk grond bij pachten en bomen bijplanten.

Hij heeft gekozen voor de struikvorm: omdat er een hek omheen stond, hoefde hij niet bang te zijn voor diefstal van enthout of appels. Hij heeft één hulp in de boomgaard. Woelmuizen vormen een probleem, hij vangt ze met een mollenklem. Hij zit op leemgrond, in de rest van het Teutoburgerwoud is het zand. Hij gebruikt alleen compost, geen kunstmest en bestrijdingsmidde-

len: hij heeft zich bij een vereniging aangesloten die op een ecologische manier fruit teelt. Een imker heeft bijenkasten in de boomgaard neergezet.

De bomen zijn geënt op M7 en M106, middelsterke onderstammen. Ze staan in rijen, op 3,70 m. Dit moet eigenlijk vier meter zijn voor deze vorm. Daarom heeft hij sterk en zwak groeiende rassen bij elkaar gezet, maar het klopte niet altijd: 10 tot 15% is verkeerd gedetermineerd. In een rij heeft hij dezelfde soorten bij elkaar gezet: een rij zomersoorten, een rij vroege herfstsoorten en een rij herfstsoorten. Nog steeds is niet alles gedetermineerd, een vaak voorkomend probleem bij historische fruitrassen. (Dit is ook het geval bij de collectieboomgaard de Fruithof in Frederiksoord, eveneens in 1995 aangeplant.) Later heeft hij zelf bomen geënt en nieuwe soorten aangeplant, toen hij er grond bij gekocht had. Er staan nu 350 appelsoorten. Ongeveer 30 appelsoorten zijn gezond. Na jaren heeft hij ontdekt wat kwaliteit heeft. De bedoeling is 200 bomen te behouden.

80 Zoete kersensoorten (*Prunus avium*)

Het aantal oude kersenhoogstammen gaat in rap tempo achteruit, volgens Bannier. Alleen al in Hagen bij het Teutoburgerwoud, regio Wittenhausen (Nedersaksen en Nordrhein-Westfalen) stonden er daarvan nog 160.000 in 1993, tegenwoordig nog ongeveer 1000. Ook de kennis van de afzonderlijke soorten verdwijnt daarmee, en het gebruik van zoete kersen, bijvoorbeeld voor de distilleerderij, drogen, jam of compote. Voor zijn zoektocht naar oude kersenrassen heeft hij gebruik gemaakt van verzamelingen kersenpitten van oude rassen die bewaard werden bij het onderzoeksinstituut voor tuin- en wijnbouw in Geisen-

heim/Rheingau (Hessen), in Mainz en Frankfurt. Naast rijptijd, kleur, vorm, steel, vruchtvlies en het al of niet gemakkelijk scheuren van de vrucht bij nat weer, is de pit een kenmerk waaraan de kers gedetermineerd wordt.

Twee opvallende soorten komen in de literatuur voor:

- De soort met vroege bloei en late rijpheid. 'Grolls Schwarze' is rijp in de 5de kersenweek.
- De soort met late bloei en vroege rijpheid. 'Fromms Schwarze Herzkirsche' bloeit als een van de laatste en is al rijp in de 3de kersenweek.

Niet alleen door studie van oude literatuur over pomologie, maar ook door vergelijken van de vruchten in de praktijk leerde hij de historische rassen te determineren. Hij vroeg aan boeren welke kersensoorten ze nog kenden van vroeger en welke er nog stonden. Tijdens de bloei van de kersbomen bezocht hij de boerenerven. Hetzelfde deed hij als de vruchten rijp waren: de mensen belden hem als het zo ver was en hij ging eropaf. Acht weken lang bestudeerde hij de kersen waarvan weinig mensen de naam kenden: de groei van de boom, de kers, de pit, de rijptijd en hoeveel soorten per week rijp zijn.

In Duitsland spreekt men van 'acht kersenweken': de weken waarin de kersen plukrijp zijn. De eerste kersenweek begint op 1 juni, dit tijdstip geldt ook voor Nederland. Dit jaar begon de eerste kersenweek op 12 juni, als gevolg van het koude voorjaar. Bannier: "Soms zitten twee kersenweken in één week, als je een warm voorjaar hebt. Dit jaar duurde een kersenweek anderhalve week: de kersen rijpten zo langzaam dat de vogels ze opgegeten hebben. Daardoor geen kersenverkoop vandaag."

Hij heeft veel verschillende kersen geproefd en toen besloten de oude kersensoorten uit Hagen aan te planten; in 2005 is hij met de teelt van zoete kersen begonnen. Hij vond dat hij ze moest bewaren voor de toekomst vanwege de biodiversiteit en hun landschappelijke waarde.

Veel vroege soorten zijn verdwenen, omdat ze matig of slecht vervoerbaar en bewaarbaar zijn en daardoor commercieel onaantrekkelijk. Tegenwoordig zijn bijna alleen nog donkere kersen op de markt, afkomstig van overdekte kersenteelt (tegen vogelvraat). Bijvoorbeeld het moderne ras 'Regina' is commercieel veel aangeplant.

Zijn kersen heeft hij geënt op onderstam GiSelA 5. Ze groeiden zeer zwak en de bomen bleven kleiner dan op wilde kers, als gevolg van de zware leemgrond en droogte in de zomer. Bovendien duurde het lang voordat ze vruchtbaar werden. Hij heeft er spijt van dat hij de wilde kers (*Prunus avium*) niet als onderstam genomen heeft. Deze kun je laag veredelen en de soort als struik opkweken. Nadeel hiervan is dat de struiken erg groot worden. In dat geval kun je zomersnoei toepassen om de groeikracht te beheersen.

In tegenstelling tot wat in de boeken staat over de beste tijd voor de snoei van kersen, is wintersnoei het beste: dit bevordert de groei. Bij kersen mag je geen wonden aan de stam en de gesteltakken maken. Je moet de belangrijkste takken in stand houden en daarboven snoeien.

Er bestaan 50 soorten lichtgekleurde kersen. Gelukkig voor ons hangen deze soorten er nog: veel vogels zien ze aan voor onrijp. In late kersensoorten legt de kersenvlieg haar eitjes in mei. Vanaf kersenweek vier zitten er witte maden in. Vroeg rijpende kersensoorten hebben minder vaak last van de kersenvlieg. Een goede reden om vroeg rijpende kersen aan te planten: je hoeft niet te spuiten tegen de kersenvlieg. Ook in lichtgekleurde kersen tref je deze maden minder vaak aan. Bovendien krijg je geen buikpijn van lichtgekleurde en roodbonte soorten als je er veel van eet, wel van de donkere, bijvoorbeeld 'Hedelfinger', de bekende late, donkere kers. Een lichtgekleurde kers is onrijp wanneer hij nog hard is.



Grevenbroicher Knorpelkirsche.



Große Prinzessin, onze Bigarraux Napoleon, heel bekend en veel geteeld.

We zagen verder de volgende soorten kersen:

- 'Maibigarrreau' is nu rijp. Deze kers wordt in Nederland 'Spekkers' genoemd. 'Maibigarrreau' en 'Kunzes Kirsche', beide rijp in de tweede tot derde kersenweek, scheuren niet bij nat weer. 'Garrns Bunte' heeft hier evenmin last van.
- 'Grafenburg' komt uit de Franse Elzas. In 1910 stond hij nog in een kwekerscatalogus. Dit jaar rijpt hij te langzaam.
- 'Frühe Braune' is door de vogels leeg gegeten. Aan de struik zijn meer soorten geënt. Er is een bosje holle takjes in opgehangen als nestplaats voor wilde bijen.
- 'Lucienkirsche' was de belangrijkste kers in Hagen in het Teutoburgerwoud. Deze kers is ongevoelig voor scheuren en draagt goed, maar heeft niet de beste smaak. Gescheurde kersen zijn invasiepoorten voor moniliarot. Er bestaan kersenrassen die moniliarotvrij zijn.

- ‘Kronprinz von Hannover’, een soort uit de 19de eeuw, roodbonte kers, rijp in de derde kersenweek. Toepassing: hand, inmaak, stokerij. In Witzhausen en in Hagen aangetroffen.
- ‘Große Prinzessin’, synoniem voor ‘Bigarreau Napoleon’, is normaal rijp in de vijfde kersenweek, dit jaar is hij op 30 juni nog onrijp. De beste van allemaal wat smaak betreft. De soort is in verschillende landen zeer bekend en veel geteeld, ondanks de gevoeligheid voor bacteriekanker (*Pseudomonas mors-prunorum*) en de grote kans op scheuren van de vruchten bij nat weer. Geschikt voor verse consumptie en voor konfijten: het zijn de rode en groene kersen op de kerstkrans.

Abrikozen en perziken

Vijf jaar geleden plantte Bannier oude en moderne abrikozen- en perzikensoorten aan. Er staan nu 40 verschillende soorten. Hij moest zijn 50 pruimenbomen verplanten om de abrikozen en perziken bij elkaar te kunnen zetten. Hij was bekend met de teelt van abrikozen (*Prunus armeniaca*) in het voormalige Oost-Duitsland. Daar werden ze van oudsher geteeld. Van abriko-



Heidesheimer Frühe, een superabrikoos.

zen wordt vruchtenbrandewijn gestookt, de bekende apricot brandy.

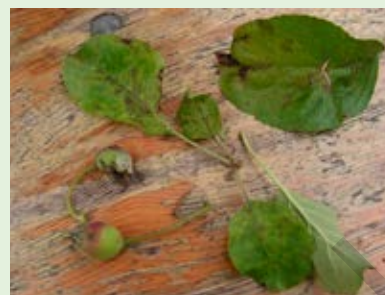
Hij determineert de abrikozen aan de hand van het blad. Dat deed hij met vijf in Italië aangeschafte rassen als volgt. Hij heeft een aantal bladeren van elke struik in rijen neergelegd en gefotografeerd. Resultaat: vijf soorten bleken drie verschillende te zijn.

Als een abrikoos groot blad heeft, komen er meestal ook grote vruchten aan. Abrikozen zijn niet vatbaar voor krulziekte zoals perziken, wel voor een ziekte die door bladluizen overgedragen wordt. Al is het abrikozenblad leerachtig, luizen komen er toch op af. Het valt mee met moniliarot-aantasting. Bij overvloedige regenval scheuren de vruchten, en dan raken ze besmet met moniliarot (*Monilinia fructigena*). Snoeien is moeilijk bij abrikozen, nooit snoeien aan stam en gesteltakken. De entplek van de abrikoos mag niet beschadigen, bij het maaien bijvoorbeeld. Beter is om abrikozen hoger te enten, op kniehoogte. De beste maand om abrikozen te veredelen is juni. Geschikte onderstammen zijn Myrobalan B en Brompton. De pruimenonderstam St. Juliën gebruikt hij niet, volgens hem maakt deze veel worteluitlopers. ‘Heidesheimer Frühe’ vindt hij een super abrikoos. ‘Magdeburger Frühe’ is ook een goed ras.

Het is inmiddels drie uur in de middag, we zijn toe aan een pauze: onze hoofden zijn vol, zoveel indrukken hebben we opgedaan. Onze gastheer biedt ons appelsap uit eigen boomgaard en perensap aan en Ria Olijslager trakteert op – hoe kan het anders - vruchtentaart.

Oude en moderne appelsoorten

Bannier neemt ons mee naar de appelgaard en gaat verder met zijn verhaal. Oude en moderne soorten kunnen gevoelig zijn voor schurft (*Venturia inaequalis*), meeldauw (*Podosphaera leucotricha*) en vruchtboomkanker (*Nectria galligena*). Schurft bij appel (*Venturia inaequalis*) en schurft bij peer (*Venturia pirina*) zijn de meest bekende



Schurft op blad en vrucht van Pinova, een modern appelras.

schimmelziekten bij appel en peer. Vooral de aantasting van de vruchten veroorzaakt economische schade. Vruchten met weinig schurft worden nog wel gebruikt voor sapbereiding. In dit koele voorjaar heeft het veel geregend, waardoor er veel schurftaantasting is op blad en vrucht, en weinig meeldauw.

Het is hem opgevallen dat moderne rassen die ‘Golden Delicious’, ‘Jonathan’, ‘Cox’s Orange Pippin’, ‘Mc Intosh’ en ‘Red Delicious’ als voorouders hebben, vatbaar zijn voor schimmelziekten. Hij laat ons aangeast blad en vrucht van ‘Pinova’ zien. Van de vader ‘Golden Delicious’ heeft dit moderne appelras het lichtgekleurde blad, de lange vruchtsteel en de vatbaarheid voor schurft: het zwarte plekje op de vrucht.

We lopen de appelbomen langs:

- ‘Cortland’, een handappel, die gewonnen is in de V.S. in 1898, heeft meeldauw. De vader is ‘Mc Intosh’.
- ‘Topaz’, een zoetzure handappel, gewonnen in Kent (G.B.) in 1948, is kankergevoelig.



Hans-Joachim Bannier laat een abrikoos met diverse enten zien.

- Moniliarot (*Monilinia fructigena* (op de vrucht) en *Monilinia laxa* (op het blad)), komt niet alleen op kers en pruim voor, maar ook op vier tot vijf appelsoorten. Bannier toont ons 'Alkmene' met aantasting van moniliarot.
- 'Discovery' (Essex (G.B.), 1949) heeft hij weggedaan. Het is een zomerappel: plukrijp half augustus. Al heeft de appel net zo'n zoet en aangenaam aroma als 'Worcester Parmaene' (de vader), de vruchten werden aangetast door schurft, scheurden en werden daardoor ongeschikt om te bewaren.
- 'Summered' (Canada, 1964) heeft schurft en het blad zit vol vlekken.
- 'Jonathan' is meestal in de jaren '60 van de vorige eeuw aangeplant, Bannier komt hem vaak tegen in tuinen uit die tijd waar de bewoners hem uitgenodigd hebben voor het determineren van appels. De boom zit vol meeldauw.
- 'Signe Tillisch' is een vroege herfstappel uit Denemarken (1866). Op dit ras komen op de leemgrond bij Bannier alle genoemde schimmelziektes voor. Op een goed doorlatende, zandige bodem voldoet hij wel.
- 'Rheinische Winterrambur', een oud ras, is niet alleen aangetast door schurft, maar ook door vruchtboomkanker. De oorzaak kan liggen in de koude, natte grondsoort.
- 'Rote Mond', een Russische appel, ziet er gezond uit. Het sap van deze appel is rood gekleurd.



Edelborsdorfer.

- 'Jakob Fischer' is over het algemeen gezond, alleen dit jaar heeft deze zachtzure hand- en keukenappel, die plukrijp is in september, een beetje schurft.
- 'Schöner von Bath' (G.B., 1864), bij ons 'Beauty of Bath' geheten, heeft geen schurft. Een vroege handappel, die in augustus rijp is. De voorouders zijn onbekend. Voldoet ook goed als hoogstam.
- 'Seestermüher Zitronenapfel', waarschijnlijk afkomstig uit Schleswig-Holstein (D), vertoont geen enkele ziekte. Deze grote, ronde, gele appel is geschikt voor de keuken en sabbereiding.
- 'Prinz Albrecht von Preussen' ziet er gezond uit en heeft weinig schurft. Het is een handappel uit Schleswig (1865) die eind september geplukt wordt. Dit is een aanrader voor mensen die allergisch voor appels zijn.
- 'Holsteiner Cox' is voor de Duitsers wat voor ons de 'Schone van Boskoop' is, de bekende Goudreinet.
- Bij Bannier staat ook de oudste Duitse appel 'Edelborsdorfer', die



Alkmene met moniliarot op een scheut.

- er gezond uitziet. Al bekend uit de literatuur sinds ca. 1500. Zeer waarschijnlijk afkomstig uit Borsdorf, Meissen, of omgeving Leipzig. De soort heeft ruim 50 synoniemen. Rijp: half oktober. De smaak is rinsig zoet.
- 'Horneburger Pfannkuchapfel': de vruchten zijn zuur, alleen geschikt voor gebruik in de keuken. De soort heeft iets meeldauw.

Kersenvlieg (*Rhagoletis cerasi*)

Ongeveer 6 jaar geleden maakten kersentelers in Zuid-Nederland en België kennis met de kersenvlieg. Toen is een groot gedeelte van de (latere) kersenoogst, zoals de Hedelfinger, verloren gegaan in Limburg en België.

De kersenvlieg heeft twee vleugels met blauwzwarte gegolfde dwarsbanden, een geel schildje op de rug en vrij lange pootjes. Hij komt uit de grond in mei en begin juni. Op zonnige dagen en bij een temperatuur van 16 tot 18 graden Celsius legt hij zijn eitjes in de nog groene kersen. De witte maden verlaten eind juni de kersen om zich in de grond te verpoppen in een cocon en te overwinteren. Aangeaste vruchten worden zacht. Er ontstaat een bruine vlek met een steekgaatje in het midden. De larven vreten zich in het binnenste van de vrucht in en laten uitwerpselen achter in de gangen. De vlinders van de tweede generatie beginnen in juli met het leggen van eitjes. Er zijn vallen te koop.



'Rewena', een kruising van *Malus domestica* met *Malus floribunda*.



Ria bedankt Hans-Joachim voor de interessante middag.

- Ineens zien we een compacte, rechtopgaande appelboom staan tussen de struikvormen. Het is 'Corinna', die prima smaakt, beter dan ballerina-appels.

Bannier wil af van alle schimmelsziektes. Omdat de oorzaak hiervan volgens hem ligt bij het uitgangsmateriaal, de vijf bovengenoemde soor-

ten, kruist hij ieder jaar gezonde rassen met *Malus floribunda*, de sierappel. Krijgen de zaailingen schurft of vruchtboomkanker, dan: weg ermee. Hij wacht de vruchtdracht niet af. Omdat de sierappel zo klein van formaat is, moet hij enkele malen kruisen met appels met grotere vruchten totdat hij weer een groot formaat appel heeft. Kenmerkend voor *M. floribunda*-kruisingen zijn het smalle blad en de lange vruchtsteel. Hij wijst 'Rewena' aan, een voorbeeld van een dergelijke kruising.

We nemen om vijf uur afscheid van onze onvermoeibare gastheer, nadat Ria hem bedankt heeft voor de leerzame middag en hem verteld heeft dat zijn honorarium in een

plukemmertje zit dat op de tuintafel staat. Van de NPV krijgt hij het zomernummer van Pomospost.

Enthout kan bij Hans-Joachim Bannier, Dornberger Str. 197, 33619 Bielefeld (D) per e-mail besteld worden in december, e-mailadres: alte-afelsorten@web.de. In januari wordt het geknipt. Als hij geen enthout heeft, of niet genoeg, komt het van moederboomgaarden. Zij verzenden de enten.

Tekst: Marianne van Lienden (en foto's) en Ria Olijslager

Website: www.pomologen-verein.de/erhalternetzwerk-obstsorten-vielfalt.html.