

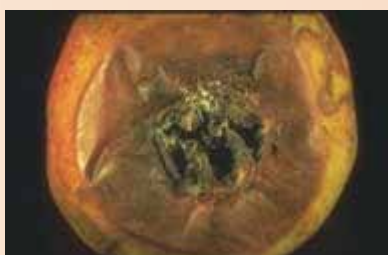
Kanker (Nectria galligena)

De kankerziekte is één de meest gevaarlijke ziekten, met name op appel. De ziekte kost jaarlijks vele jonge bomen het leven. Behalve de gevoeligheid van het ras spelen uitwendige omstandigheden een grote rol, in het bijzonder de bodemgesteldheid. Op gronden met een goede structuur en goede waterhuishouding treedt weinig kanker op.

De kankerziekte kenmerkt zich door een aantasting van twijgen en takken. Er ontstaat op een tak een inzinking, bast en hout gaan dood en rondom de dode plek ontstaat een weefselwoekering. Worden een- en twejarige takken aangetast, dan sterft het gedeelte boven de wond meestal af en de weefselwoekering blijft achterwege. Oudere takken bieden meer weerstand en blijven gewoonlijk leven, hoewel de groei eruit raakt. Rondom de wond zwelt het weefsel sterk op en een echte kankerwoekering is het gevolg.

Kanker wordt veroorzaakt door een schimmel, de kankerzwam. Op de kankerwonden van de jonge takken verschijnen in de zomer kleine witte puistjes (conidiën), die op de aanwezigheid van de zwam duiden; op oudere wonden kan men in de winter kleine rode bolletjes aantreffen, ascosporen genoemd. Deze bolletjes lijken sterk op de wintereieren van spint, ze zijn alleen donkerder en minder glanzend.

De kankerzwam tast appels en peren aan, maar de appelaantasting is het meest algemeen en het meest gevaarlijk. De gevoeligheid van de appelrassen is zeer uiteenlopend. Tot de gevoeligste behoren: Cox's Orange Pippin, Ellisons Orange, James Grieve, Yellow Transparent, Reinette von Zuccalmaglio en Brabantse Bellefleur. Tamelijk resistent zijn Bramley's Seedling, Jonathan, Lombarts Calville en de meeste zoete appels.



Neusrot door kanker.



Aangetaste boom met vruchtboomkanker.



De aangetaste plek is uitgesneden. De plek moet nog met wondafdekmiddel ingesmeerd worden.



Scheutkanker.

Bestrijding

Een goede verzorging van de bomen, een juiste waterhuishouding, een doelmatige grondbewerking en een juiste bemesting zullen aantasting door kanker grotendeels voorkomen.

Directe bestrijding kan plaatsvinden door alle grote snoeiwonden met een wondafdekmiddel in te smeren. Kankerwonden moeten worden uitgesneden of -gefreest en daarna ook met een wondafdekmiddel worden ingesmeerd. Het zal duidelijk zijn dat dit bij droog weer moet geschieden.

Ook kan het een goede zaak zijn, alvorens te gaan snoeien, de kankertakken te verwijderen en af te voeren en niet te vergeten vruchten die door neusrot aangetast zijn en die nog onder de boom liggen, te verwijderen. Neusrot is een gevolg van besmetting met de kankerzwam tijdens de bloei.

Omdat een ernstige bloedluisaantasting ook kan leiden tot kanker, is het verder aan te raden om bloemenstroken aan te leggen, want die trekken sluipwespen aan, en zuinig te zijn op oorwormen, want deze beide insecten eten bloedluizen.

Marten Pelleboer