



# Vergroening 2017: gevolgen voor beheerovereenkomsten SNL en ANLb

Infobulletin | juli 2017

## In dit nummer:

1. Het nieuwe GLB: van bedrijfstoelagen naar betalingsrechten
2. Waaruit bestaan de vergroeningseisen?
3. Wanneer aan ecologisch aandachtsgebied voldoen?
4. Hoe te voldoen aan de vergroeningseisen ecologisch aandachtsgebied?
5. Ecologisch aandachtsgebied en agrarisch natuurbeheer?
6. Hoeveel wordt mijn subsidie agrarisch natuurbeheer verlaagd?
7. Meer informatie

## 1. Het nieuwe GLB: van bedrijfstoelagen naar betalingsrechten

In 2015 is de Europese Unie gestart met het nieuwe Europese Gemeenschappelijk Landbouwbeleid (GLB). De oude bedrijfstoelagen zijn met ingang van die datum vervangen door betalingsrechten. Dit bestaat uit twee onderdelen: de basisbetaling (70%) en de aanvullende betaling voor vergroening (30%). De aanvullende betaling voor vergroening is verbonden aan maatschappelijke doelen zoals biodiversiteit. Daarnaast is het nieuwe GLB overgestapt naar betalingen per hectares. Dit in tegenstelling tot het oude systeem (2006 -2014) dat was gebaseerd op historische betalingen.

## 2. Waaruit bestaan de vergroeningseisen?

De vergroeningseisen zijn in het kort:

- gewasdiversificatie op bouwland
- behoud van blijvend grasland
- 5% van het bouwland als ecologisch aandachtsgebied

Het laatste punt kan raakvlakken hebben met het agrarisch natuurbeheer (SNL of ANLb<sup>1</sup>) dat u voert of misschien wilt gaan voeren.

### 3. Wanneer aan ecologisch aandachtsgebied voldoen?

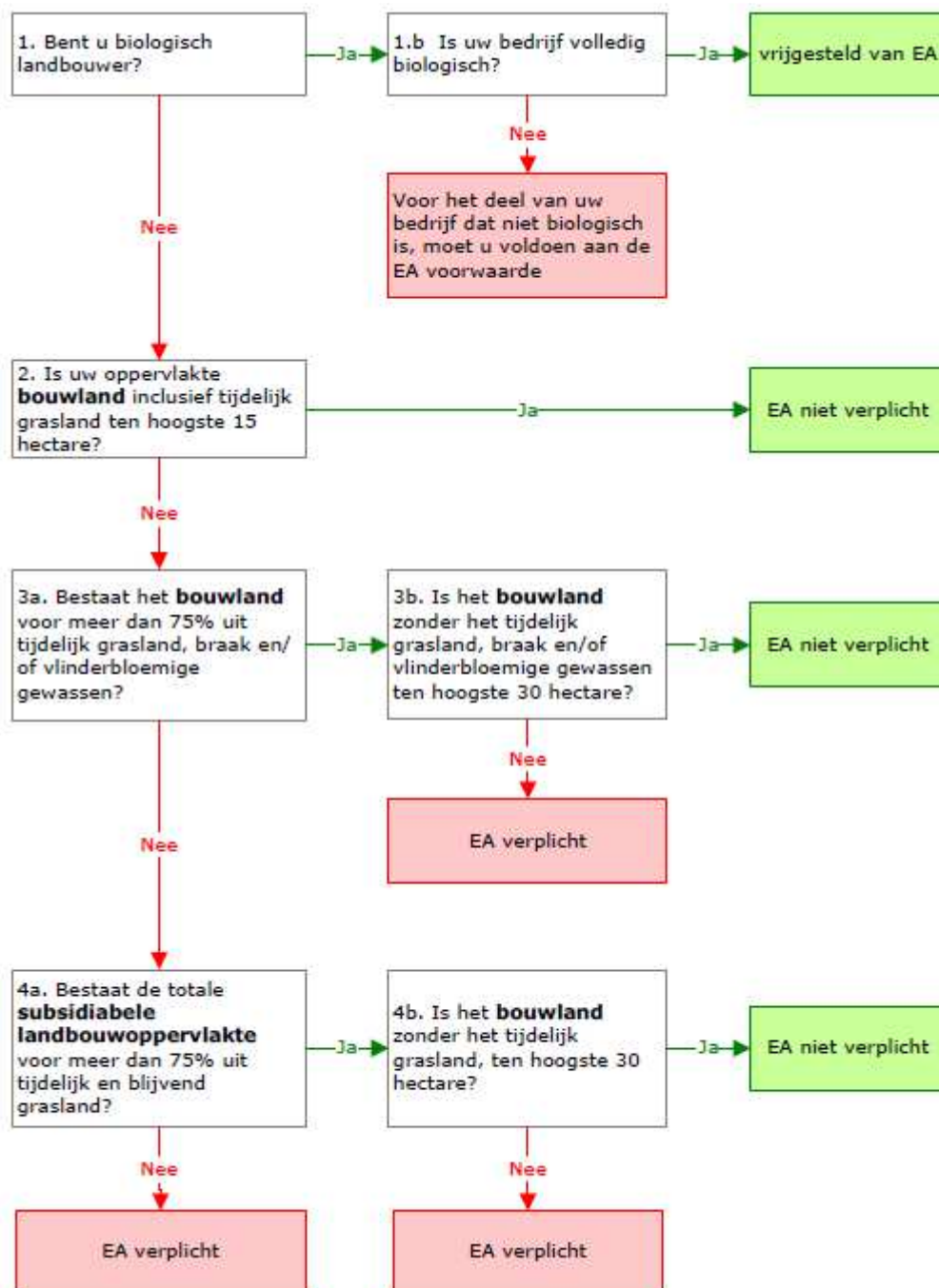
In het stroomschema hieronder staat een overzicht in welke situatie u aan de vergroeningseis ecologisch aandachtsgebied moet voldoen.

In het schema gebruikte termen:

- landbouwoppervlakte = bouwland (inclusief braak) + blijvend grasland + blijvende teelten;
- bouwland = landbouwoppervlakte – blijvend grasland – blijvende teelten

Heeft u een volledig biologisch bedrijf met meer dan 15 hectare bouwland? Dan kunt u meteen door naar paragraaf 5 – Ecologisch aandachtsgebied en agrarisch natuurbeheer.

#### STROOMSCHEMA ECOLOGISCH AANDACHTSGEBIED (EA)



<sup>1</sup> De ANLb maakt deel uit van de Subsidieverordening Natuur- en Landschapsbeheer 2016 (SVNL2016). In deze brochure wordt de term ANLb gehanteerd.

#### 4. Hoe te voldoen aan de vergroeningseis ecologisch aandachtsgebied?

Er zijn verschillende mogelijkheden om een ecologisch aandachtsgebied te realiseren:

- een keuze uit de algemene lijst
- duurzaamheidscertificaten
- collectieve invulling

Hieronder staan de drie mogelijkheden kort beschreven. Op onze site bij [Ecologisch aandachtsgebied 2017](#) kunt u per optie meer informatie vinden over de exacte voorwaarden.

#### Weegfactoren

Er zijn weegfactoren per invulling vastgesteld. Afhankelijk van uw invulling bepaalt u hoeveel hectare u nodig heeft om te voldoen aan de 5% ecologisch aandachtsgebied. Als een invulling een kleine bijdrage

aan de biodiversiteit levert, dan is de wegingsfactor minder dan één. Hierdoor heeft u meer hectares nodig om aan de verplichting te voldoen. Zo heeft een vanggewas de weegfactor 0,3. Elke hectare vanggewas telt dus slechts voor 0,3 ha ecologisch aandachtsgebied. Een landschapselement heeft een wegingsfactor van minimaal 1,5. Elke hectare landschapselement telt dus voor minimaal 1,5 ha ecologisch aandachtsgebied mee.

#### Optie 1: de algemene lijst

Om aan de vergroeningseis 5% ecologisch aandachtsgebied te voldoen kunt u kiezen voor één of meer van de elementen van de algemene lijst (zie tabel 1). Bij de inzet van vanggewassen moet de teelt steeds bestaan uit een mengsel van ten minste twee gewassen uit dezelfde categorie.

**Tabel 1:** opties en voorwaarden Algemene lijst 2017

Opties	Weeg-factor	Voorwaarden
Stikstofbindende gewassen	0,7	<p>a. Eén van de toegestane soorten inzaaien (geen mengsel). Kijk voor de toegestane soorten in de tabel <a href="#">Gewassen en GLB 2017</a>.</p> <p>b. Nateelt van 1 van de vanggewassen algemeen (categorie 1) verplicht op uitspoelingsgevoelige grond als de teelt voor 1 oktober wordt beëindigd. Deze nateelt is aanwezig van 1 november tot 1 maart.</p> <p>c. Bij soja (Glycine) is het gebruik van stikstofmeststoffen niet toegestaan.</p>
Wilgenhakhout	0,3	<p>a. Maximale omlooptijd van 5 jaar.</p> <p>b. Gebruik meststoffen en gewasbeschermingsmiddel niet toegestaan.</p>
<p>Vanggewassen algemeen inclusief na vlas of hennep (categorie 1)</p> <p>Geef de gekozen categorie op in de Gecombineerde opgave</p>	0,3	<p>a. Mengsel van minimaal 2 toegestane soorten inzaaien. Kijk voor de toegestane soorten in de tabel <a href="#">Gewassen en GLB 2017</a>. Er is geen voorwaarde gesteld aan de verhouding tussen de soorten.</p> <p>b. Inzaaien na oogsten hoofdteelt en na 15 juli en uiterlijk 30 september. Bij inzaai op of voor 15 juli start de 10 weken termijn altijd op 15 juli.</p> <p>c. Geef de inzaaidatum uiterlijk op de dag van inzaai door als deze afwijkt van de datum die is opgegeven met de Gecombineerde opgave.</p> <p>d. Minimaal 10 weken op het land. Tijdens de 10-weken periode geen activiteiten verrichten die het gewas en de doelstelling ervan (stikstof opvangen) kunnen beschadigen. O.a. begrazen, maaien/klepelen is niet toegestaan.</p> <p>De 10-weken termijn geldt niet voor vanggewas na vlas of hennep.</p> <p>e. Meststoffengebruik mag.</p> <p>f. Gebruik gewasbeschermingsmiddel mag niet t/m 31 december. Bij inzaai van een ander gewas na het vanggewas in hetzelfde kalenderjaar mag gebruik gewasbeschermingsmiddel wel nádat het vanggewas is ondergewerkt. De middelen moeten nodig zijn voor het goed kunnen telen van de op het vanggewas volgende wintergewas.</p> <p>Bij vanggewassen na vlas of hennep is gewasbeschermingsmiddel wel toegestaan.</p> <p>g. Vanggewassen na maïs op uitspoelingsgevoelige grond tellen niet mee.</p> <p>h. U gebruikt ten minste 75% van de in de Aanbevelende Rassenlijst voor landbouwgewassen (CSAR) aanbevolen hoeveelheid zaaizaad of u zorgt voor een voldoende zichtbare bedekking van de bodem met het vanggewas. Zie pagina Ecologisch aandachtsgebied voor de <a href="#">Aanbevelende rassenlijst</a>.</p> <p>i. U bewaart aankoopbewijzen en etiketten van het gebruikte zaaizaad(mengsel) 5 jaar lang in uw administratie.</p>

Vervolg van tabel 1

Opties	Weeg-factor	Voorwaarden
<p>Vanggewassen aaltjesbestrijding (categorie 2)</p> <p>Geef de gekozen categorie op in de Gecombineerde opgave</p>	0,3	<p>a. Mengsel van minimaal 2 toegestane soorten inzaaien. Kijk voor de toegestane soorten in de tabel <a href="#">Gewascode en GLB 2017</a>.</p> <p>b. Elke in het mengsel aanwezige soort is ten minste 3% van het totale gewicht.</p> <p>c. Uiterlijk 30 september inzaaien.</p> <p>d. Geef de inzaaidatum uiterlijk op de dag van inzaai door als deze afwijkt van de datum die is opgegeven met de Gecombineerde opgave.</p> <p>e. Meststoffengebruik mag.</p> <p>f. Gebruik gewasbeschermingsmiddel mag.</p> <p>g. Vanggewassen na maïs op uitspoelingsgevoelige grond tellen niet mee.</p> <p>h. U gebruikt ten minste 75% van de in de Aanbevelende Rassenlijst voor landbouwgewassen (CSAR) aanbevolen hoeveelheid zaaizaad of u zorgt voor een voldoende zichtbare bedekking van de bodem met het vanggewas. Zie pdf op pagina Ecologisch aandachtsgebied voor de <a href="#">Aanbevelende rassenlijst</a>.</p> <p>i. U bewaart aankoopbewijzen en etiketten van het gebruikte zaaizaad(mengsel) 5 jaar lang in uw administratie.</p>
<p>Vanggewas onderzaai van gras (categorie 3)</p> <p>Geef de gekozen categorie op in de Gecombineerde opgave</p>	0,3	<p>a. Grassoort inzaaien als onderzaai in hoofdteelt. Alle soorten gras zijn toegestaan.</p> <p>b. Uiterlijk 30 september inzaaien vanggewas en oogsten hoofdteelt.</p> <p>c. Geef de oogstdatum van de hoofdteelt uiterlijk op de dag van oogst door als deze afwijkt van de datum die is opgegeven met de Gecombineerde opgave.</p> <p>d. Minimaal 10 weken na oogst hoofdteelt op het land. Tijdens de 10-weken periode geen activiteiten verrichten die het gewas en de doelstelling ervan (stikstof opvangen) kunnen beschadigen. O.a. begrazen, maaien/klepelen is niet toegestaan. De 10-weken termijn geldt niet voor vanggewas na vlas of hennep.</p> <p>e. Meststoffengebruik mag.</p> <p>f. Gebruik gewasbeschermingsmiddel mag.</p> <p>g. U gebruikt ten minste 75% van de in de Aanbevelende Rassenlijst voor landbouwgewassen (CSAR) aanbevolen hoeveelheid zaaizaad of u zorgt voor een voldoende zichtbare bedekking van de bodem met het vanggewas. Zie pdf op pagina Ecologisch aandachtsgebied voor de <a href="#">Aanbevelende rassenlijst</a>.</p> <p>h. U bewaart aankoopbewijzen en etiketten van het gebruikte zaaizaad(mengsel) 5 jaar lang in uw administratie.</p>
<p>Landschapselementen</p>	1,5 – 2,0	<p>a. Grenst aan bouwland dat u zelf in gebruik heeft.</p> <p>b. Tussen landschapselement en bouwland mag een buffer zitten van maximaal 5 meter breed. De buffer moet ook in gebruik zijn bij u zelf en mag een natuurlijke vegetatie, kavelpad en/of watergang zijn.</p> <p>Er hoeft géén contract voor Agrarisch natuurbeheer (SNL-a, ANLb) voor afgesloten te zijn. Zie voor meer informatie de tabel hieronder.</p> <p>Voor een aantal landschapselementen telt de ingetekende, dus werkelijke oppervlakte mee voor bepaling van de oppervlakte EA. Voor een aantal landschapselementen telt een standaard oppervlakte mee voor bepaling van de oppervlakte EA. Dit ziet u in de kolom Welke oppervlakte geldt.</p>

Voor stikstofbindende gewassen en vanggewassen kunt u ook oppervlaktes gebruiken waarop een beheerovereenkomst agrarisch natuurbeheer rust. Dit geldt niet voor vanggewassen na vlas of hennep. Het hangt af van het gewas dat volgens de beheerovereenkomst aanwezig moet zijn.

Ook de landschapselementen uit tabel 2 waarop een beheerovereenkomst agrarisch natuurbeheer rust

kunnen ingezet worden. Deze landschapselementen moeten grenzen aan bouwland dat u zelf in gebruik heeft. Tussen het landschapselement en uw bouwland mag een buffer van maximaal 5 meter zitten. Deze buffer moet ook bij u in gebruik zijn en mag bestaan uit een natuurlijke vegetatie, kavelpad en/of watergang.

**Tabel 2:** landschapselementen bij de Algemene lijst

Landschaps-element (soort)	Weeg-factor	Voorwaarden	Welke oppervlakte geldt	Hoe intekenen in Mijn percelen
Onbeheerde akkerrand	1	a. Grenst met lange zijde aan of ligt op bouwland dat u zelf in gebruik heeft. b. Is ten minste 1 meter breed en telt mee voor maximaal 20 meter. c. Geen landbouwproductie (niet oogsten, maaien of begrazen). d. Moet t/m 31 december intact blijven. Bij direct aansluitend telen van een wintergewas, moet de akkerrand intact blijven t/m 31 augustus. e. Rand moet qua oppervlakte ondergeschikt zijn aan het hoofdperceel.	Ingetekende (werkelijke) oppervlakte	Als (gedeeltelijke) rand
Vijvers/ poelen	1,5	a. Max. 0,1 ha b. Geen reservoir van beton of plastic c. Oever tot max. 10 m mag worden meegerekend	Ingetekende (werkelijke) oppervlakte	Gelijk aan perceel (Zelf intekenen of Perceel in perceel)
Heggen/ Houtwallen	2	a. Max. 10 meter breed	Ingetekende (werkelijke) oppervlakte	Als (gedeeltelijke) rand of als Perceel in perceel
Bomen in rij	2	a. Kruindiameter min. 4 m b. Tussen de kruinen niet meer van 5 m	Standaardoppervlakte 5m <sup>2</sup> per m lengte	Als (gedeeltelijke) rand van 1 m <sup>2</sup> breed
Geïsoleerde boom	1,5	a. Kruindiameter min. 4 m	Standaardoppervlakte 20m <sup>2</sup> per boom	Met de functionaliteit 'Boom' (geeft intekening van 1m <sup>2</sup> )
Knotboom	1,5	a. Kruindiameter min. 4 m b. Knotbomen die voor het knotten een kruindiameter van 4 meter hebben bereikt vallen hier ook onder	Standaardoppervlakte 20m <sup>2</sup> per boom	Met de functionaliteit 'Boom' (geeft intekening van 1m <sup>2</sup> )
Boomgroepen		a. Overlappende kruinen b. Max. 0,3 ha	Ingetekende (werkelijke) oppervlakte	Als perceel of (gedeeltelijke) rand

### *Optie 2: duurzaamheidscertificaat*

Voor de invulling van het duurzaamheidscertificaat kunt u gebruik maken van verschillende mogelijkheden:

- akkerbouw-strokenpakket (3 tot 20 meter breed). Dit is een duurzaamheidspakket met akkerranden waarvoor beheereisen gelden. U kunt hiervoor (akker)randen uit uw beheerovereenkomst geheel of gedeeltelijk inzetten waarbij een breedte van maximaal 20 meter als EA meegeteld wordt. Voor de inzet van landschapselementen waarop een beheerovereenkomst agrarisch natuurbeheer rust, geldt als hoofdregel hetzelfde als bij optie 1. De verschillen zijn dat de lijst met landschapselementen die ingezet kunnen worden groter is (zie tabel 3), én dat de landschapselementen altijd aanvullend zijn op de (verplichte) beheerde (akker)rand.
- Pakket Veldleeuwerik. Meer informatie over dit pakket vindt u op de website van de Stichting Veldleeuwerik: [www.veldleeuwerik.nl](http://www.veldleeuwerik.nl). Ook hier kunt u oppervlaktes inzetten waarop een beheerovereenkomst agrarisch natuurbeheer rust.
- pakket Vezelhennep. Meer informatie over dit pakket vindt u op de website van de Brancheorganisatie Akkerbouw: [www.bo-akkerbouw.nl](http://www.bo-akkerbouw.nl). In dit pakket kunnen geen (akker)randen of landschapselementen uit uw beheerovereenkomst als ecologisch aandachtsgebied worden ingezet.

U kunt ook de kennisgeving van de staatssecretaris van Economische Zaken raadplegen. Hierin zijn per mogelijkheid de exacte voorwaarden opgenomen. U kunt deze kennisgeving<sup>2</sup> nalezen op <https://zoek.officielebekendmakingen.nl/stcrt-2016-17273.html>.

Maakt u gebruik van een duurzaamheidscertificaat? Dan moet u uw hele verplichting ecologisch aandachtsgebied op deze wijze invullen. Het is dus niet mogelijk om deze optie te combineren met optie 1.

---

<sup>2</sup> De link verwijst naar de versie die gold op het moment van opstellen van deze brochure.

**Tabel 3:** landschapselementen bij akkerbouw-strokenpakket

Landschaps-element (soort)	Weeg-factor	Voorwaarden	Welke oppervlakte geldt	Hoe intekenen in Mijn percelen
Beheerde akkerrand (verplicht)	1,5	<p>a. Maakt ten minste 30% uit van de gewogen oppervlakte van de verplichte EA.</p> <p>b. Een mengsel van met name kruidachtigen, eventueel aangevuld met granen of gras.</p> <p>c. Grenst met de lange zijde aan of ligt op bouwland dat u zelf in gebruik heeft.</p> <p>d. Geen landbouwproductie (niet oogsten, maaien of begrazen).</p> <p>e. Is ten minste 3 meter breed en telt mee voor maximaal 20 meter breed.</p> <p>f. Rand moet qua oppervlakte ondergeschikt zijn aan het hoofdperceel</p> <p>g. Is voor 15 mei ingezaaid met een mengsel.</p> <p>h. 100% moet blijven staan tot 1 oktober, minstens 50% is ook tijdens de winter (tot 1 februari) aanwezig.</p> <p>i. Meststoffengebruik mag niet.</p> <p>j. Gebruik gewasbeschermingsmiddel mag niet.</p> <p>k. U bewaart aankoopbewijzen en etiketten van het gebruikte zaaizaad(mengsel) 5 jaar lang in uw administratie.</p>	Ingetekende (werkelijke)oppervlakte	Als (gedeeltelijke) rand
Onbeheerde akkerrand	1	<p>a. Grenst met lange zijde aan of ligt op bouwland dat u zelf in gebruik heeft.</p> <p>b. Is ten minste 1 meter breed en telt mee voor maximaal 20 meter breed.</p> <p>c. Geen landbouwproductie (niet oogsten, maaien en begrazen).</p> <p>d. Moet t/m 31 december intact blijven. Bij direct aansluitend telen van een wintergewas, moet de akkerrand intact blijven t/m 31 augustus.</p> <p>e. Rand moet qua oppervlakte ondergeschikt zijn aan het hoofdperceel.</p>	Ingetekende (werkelijke) oppervlakte	Als (gedeeltelijke) rand
Sloot	2	<p>a. De sloot grenst aan een voor EA beheerde akkerrand</p> <p>b. Minimaal 1 en maximaal 6 meter breed</p> <p>c. Tenminste 10 meter lang</p>	Standaardoppervlakte 3 m <sup>2</sup> per m lengte	Als (gedeeltelijke) rand
Vijvers/ poelen	1,5	<p>a. Max. 0,1 ha</p> <p>b. Geen reservoir van beton of plastic</p> <p>c. Oever tot max. 10 m mag worden meegerekend</p>	Ingetekende (werkelijke) oppervlakte	Gelijk aan perceel (Zelf intekenen of Perceel in perceel)
Heggen/ Houtwallen	2	<p>a. Max. 10 meter breed</p>	Ingetekende (werkelijke) oppervlakte	Als (gedeeltelijke) rand of als Perceel in perceel
Bomen in rij	2	<p>a. Kruindiameter min. 4 m</p> <p>b. Tussen de kruinen niet meer van 5 m</p>	Standaardoppervlakte 5m <sup>2</sup> per m lengte	Als (gedeeltelijke) rand van 1 m <sup>2</sup> breed
Geïsoleerde boom		<p>a. Kruindiameter min. 4 m</p>	Standaardoppervlakte 20m <sup>2</sup> per boom	Met de functionaliteit 'Boom' (geeft intekening van 1m <sup>2</sup> )
Knotboom		<p>a. Kruindiameter min. 4 m</p> <p>b. Knotbomen die voor het knotten een kruindiameter van 4 meter hebben bereikt vallen hier ook onder</p>	Standaardoppervlakte 20m <sup>2</sup> per boom	Met de functionaliteit 'Boom' (geeft intekening van 1m <sup>2</sup> )
Boomgroepen		<p>a. Overlappende kruinen</p> <p>b. Max. 0,3 ha</p>	Ingetekende (werkelijke) oppervlakte	Als perceel of (gedeeltelijke) rand
Natuurvriendelijke oever		<p>a. Min. 3 m en max. 10 meter breed</p> <p>b. Tenminste 25 m lang</p> <p>c. Wordt het hele jaar in stand gehouden</p> <p>d. grenst aan een beheerde rand of strook</p>	Ingetekende (werkelijke) oppervlakte	Als perceel of (gedeeltelijke) rand

### Optie 3: collectieve invulling

U kunt kiezen voor een collectieve invulling van het ecologisch aandachtsgebied (EA). Dit houdt in dat u met minimaal 2 en maximaal 10 landbouwers met bijeen gelegen bedrijven een collectief vormt. De voorwaarden zijn gelijk gebleven ten opzichte van 2016:

- Alle bedrijven van de deelnemers aan het collectief liggen in een cirkel met een straal van 15 kilometer. 80% van elk deelnemend bedrijf moet binnen deze 15 km-cirkel liggen.
- De bedrijven liggen maximaal 30 kilometer uit elkaar en de collectief ingebrachte ecologische aandachtsgebieden zijn aangrenzend. Dit wil zeggen dat de in het collectief ingebrachte percelen fysiek aan elkaar grenzen (geen sloot of weg ertussen). De lengte van deze grens heeft geen minimumlengte.
- Wanneer een ecologisch aandachtsgebied van een niet-deelnemer tussen twee percelen van deelnemers ligt én dit perceel heeft een fysieke grens met de deelnemende percelen dan kan deze ingezet worden als 'brug'.
- De totale oppervlakte van het ecologisch aandachtsgebied moet in Nederland liggen.
- Een deelnemer mag maximaal 50% van zijn eigen ecologisch-aandachtsgebied-verplichting laten invullen door een ander bedrijf in het collectief.
- De opgegeven oppervlakte voor het ecologisch aandachtsgebied moet in gebruik zijn bij 1 van de deelnemers en mag maar éénmaal als ecologisch aandachtsgebied worden ingebracht.

De deelnemers stellen de collectieve overeenkomst zelf op. U heeft in deze overeenkomst minimaal het volgende vermeld:

- afspraken over onderlinge financiële compensatie
- afspraken over sancties in geval van niet-naleving van de voorwaarden
- de overeenkomst moet door alle deelnemers zijn ondertekend

De collectieve overeenkomst moet gemeld zijn bij RVO.nl.

### **Inzet beheerovereenkomst agrarisch natuurbeheer**

Voor alle hierboven genoemde opties geldt dat de inzet van de beheerovereenkomst slechts mogelijk is voor zover de eisen voor ecologisch aandachtsgebied niet strijdig zijn met de voorwaarden van de beheerovereenkomst. Soms biedt uw beheerovereenkomst u opties die strijdig zijn met de eisen die aan het ecologisch aandachtsgebied worden gesteld. Een voorbeeld hiervan is de mogelijkheid om

(gedurende een bepaalde periode) de oppervlakte te beweiden. In dat geval is de inzet van de beheerovereenkomst slechts mogelijk als u afziet van de optie(s) die de beheerovereenkomst u biedt. Een uitzondering hierop is als u op grond van de beheerovereenkomst de oppervlakte móét maaien. Dit maaien wordt namelijk gezien als ecologisch noodzakelijk, niet als landbouwproductie.

Beheert u in het kader van agrarisch natuurbeheer randen die breder zijn dan 20 meter en wilt u deze in het kader van uw EA-verplichting gedeeltelijk, dat wil zeggen voor maximaal 20 meter, inzetten als (on)beheerde akkerrand? Dat is vanaf het aanvraagjaar 2017 mogelijk.

Houd ook rekening met de wegingsfactoren. De oppervlakte uit uw beheerovereenkomst telt niet altijd één-op-één mee voor het ecologisch aandachtsgebied. U moet blijven voldoen aan de voorwaarden van de beheerovereenkomst.

### **5. Ecologisch aandachtsgebied en agrarisch natuurbeheer?**

Voldoet u aan de vergroeningseisen? Dan krijgt u daarvoor een aanvullende betaling. Zet u agrarisch natuurbeheer geheel of gedeeltelijk in om aan de verplichting voor ecologisch aandachtsgebied te voldoen? Als de naleving van de beheereis uit de beheerovereenkomst ook een eis is die geldt voor het ecologisch aandachtsgebied, dan zou er twee keer betaald worden voor het naleven van dezelfde eis. Dit is volgens de EU-regels niet toegestaan. Om dubbele betalingen te voorkomen verlagen we in dit geval de betaling voor het agrarisch natuurbeheer. Voor dat deel ontvangt u dan geen of minder subsidie agrarisch natuurbeheer.

Heeft u een volledig biologisch bedrijf? Dan bent u vrijgesteld van de vergroeningseis ecologisch aandachtsgebied. Dit omdat u door uw wijze van bedrijfsvoering al een belangrijke bijdrage levert aan klimaat en milieu. Daarom ontvangt u ook de aanvullende betaling. Heeft u meer dan 15 hectare bouwland en een beheerovereenkomst agrarisch natuurbeheer op dergelijke grond? Dan kan het voor komen dat wij de subsidie agrarisch natuurbeheer toch moeten verlagen. Hiervan kan sprake zijn als naast de oppervlakte agrarisch natuurbeheer, niet ten minste 5% van uw bedrijf bestaat uit oppervlaktes die zouden kunnen voldoen aan ecologisch aandachtsgebied.

Heeft u een vergroeningsplicht op het gebied van gewasdiversificatie of de instandhouding van blijvend grasland. En voert u agrarisch natuurbeheer uit op grasland? Dan verlagen we de subsidie agrarisch natuurbeheer niet. Het agrarisch natuurbeheer is namelijk niet specifiek gericht op gewasdiversificatie of de instandhouding van blijvend grasland.



## 6. Hoeveel wordt mijn subsidie agrarisch natuurbeheer verlaagd?

Wilt u voor de algemene lijst (optie 1) of het duurzaamheidscertificaat (optie 2) oppervlaktes inzetten waarop ook een beheerovereenkomst agrarisch natuurbeheer rust? Voor de ingezette oppervlakte wordt de subsidie agrarisch natuurbeheer verlaagd met het bedrag, vermeld in tabel 4.

De verlaging kunt u berekenen door het bedrag in tabel 4 te vermenigvuldigen met de oppervlakte die u inzet om te voldoen aan de verplichting ecologisch aandachtsgebied.

Uitzondering op het bovenstaande is de beheerde akkerrand zoals opgenomen in het duurzaamheidscertificaten "Akkerbouw-strokenpakket" en "Veldleeuwerik". In dat geval krijgt u voor de ingezette oppervlakte geen subsidie agrarisch natuurbeheer. De verlaging kunt u berekenen door de ingezette oppervlakte te vermenigvuldigen met het door uw provincie gepubliceerde tarief. Deze tarieven zijn niet opgenomen in tabel 4.

De subsidie voor het beheer van landschapselementen wordt niet verlaagd als u dergelijke oppervlaktes inzet

om te voldoen aan de verplichting ecologisch aandachtsgebied. Daarom zijn deze niet opgenomen in tabel 4.

### Gehanteerde tarieven

- Voor de SNL-pakketten zijn de tarieven van 2017 gebruikt. Elk jaar stellen Gedeputeerde Staten de SNL-tarieven opnieuw vast. De SNL-tarieven voor 2018 en verder zijn op dit moment nog niet bekend.
- Voor het agrarisch natuurbeheer onder de ANLb is gebruik gemaakt van de maximumtarieven zoals die zijn opgenomen in de koppeltabel. Deze maximumbedragen zullen in de meeste gevallen hoger zijn dan de vergoeding die het collectief feitelijk aan haar leden doorbetaald. Bij dit stelsel wordt namelijk door RVO.nl gewerkt met een zogenaamde rekenruimte. Onze verwachting is dat door de toepassing van die rekenruimte het niet noodzakelijk zal zijn om de verlaging van de subsidie daadwerkelijk uit te voeren.

**Tabel 4:** verlaging van subsidie pakketten SNL en ANLb

Regeling	Pakketcode	Code regeling	Pakketnaam	Verlaging van subsidie
SNL	8001	A01.01.01a	Weidevogelgrasland met rustperiode van 1 april tot 1 juni	€ 205
SNL	8002	A01.01.01b	Weidevogelgrasland met rustperiode van 1 april tot 8 juni	€ 310
SNL	8003	A01.01.01c	Weidevogelgrasland met rustperiode van 1 april tot 15 juni	€ 419
SNL	8004	A01.01.01d	Weidevogelgrasland met rustperiode van 1 april tot 22 juni	€ 475
SNL	8005	A01.01.01e	Weidevogelgrasland met rustperiode van 1 april tot 1 juli	€ 833
SNL	8006	A01.01.01f	Weidevogelgrasland met rustperiode van 1 april tot 15 juli	€ 968
SNL	8008	A01.01.01g	Weidevogelgrasland met rustperiode van 1 april tot 1 augustus	€ 1.123
SNL	8011	A01.01.02a	Weidevogelgrasland met voorweiden en rustperiode van 1 mei tot 15 juni	€ 168
SNL	8012	A01.01.02b	Weidevogelgrasland met voorweiden en rustperiode van 8 mei tot 22 juni	€ 168
SNL	8031	A01.01.04a1	Legselbeheer op grasland: 35-50 broedparen per 100 ha	€ 58
SNL	8032	A01.01.04a2	Legselbeheer op grasland: 50-75 broedparen per 100 ha	€ 73
SNL	8033	A01.01.04a3	Legselbeheer op grasland: 75-100 broedparen per 100 ha	€ 90
SNL	8034	A01.01.04a1	Legselbeheer op grasland: > 100 broedparen per 100 ha	€ 108
SNL	8037	A01.01.04b	Legselbeheer op bouwland of grasland	€ 43
SNL	8041	A01.01.05a	Kruidenrijk weidevogelgrasland	€ 833

Vervolg van tabel 4

Regeling	Pakketcode	Code regeling	Pakketnaam	Verlaging van subsidie
SNL	8042	A01.01.05b	Kruidenrijke weidevogelgraslandrand	€ 698
SNL	8061	A01.02.01a1	Bouwland met broedende akkervogels op klei	€ 1.707
SNL	8062	A01.02.01a2	Bouwland met broedende akkervogels op zand	€ 1.302
SNL	8063	A01.02.01b1	Bouwland met broedende akkervogels op klei	€ 1.707
SNL	8064	A01.02.01b2	Bouwland met broedende akkervogels op zand	€ 1.302
SNL	8065	A01.02.01c1	Bouwland met broedende akkervogels op klei	€ 1.707
SNL	8066	A01.02.01c2	Bouwland met broedende akkervogels op zand	€ 1.302
SNL	8067	A01.02.01d1	Bouwland met broedende akkervogels op klei	€ 1.375
SNL	8068	A01.02.01d2	Bouwland met broedende akkervogels op zand	€ 1.010
SNL	8081	A01.02.02a	Bouwland met doortrekkende en overwinterende akkervogels op klei	€ 1.690
SNL	8082	A01.02.02b	Bouwland met doortrekkende en overwinterende akkervogels op zand	€ 1.454
SNL	8091	A01.02.03a	Bouwland voor hamsters	€ 1.987
SNL	8092	A01.02.03b	Opvangstrook voor hamsters	€ 1.690
SNL	8111	A02.01.01	Botanisch weiland	€ 826
SNL	8121	A02.01.02	Botanisch hooiland	€ 947
SNL	8131	A02.01.03a	Botanische weiderand	€ 826
SNL	8132	A02.01.03b	Botanische hooilandrand	€ 947
SNL	8141	A02.01.04	Botanisch bronbeheer	€ 1.447
SNL	8151	A02.02.01a	Akker met waardevolle flora	€ 125
SNL	8152	A02.02.01b	Akker met waardevolle flora	€ 368
SNL	8153	A02.02.01c	Akker met waardevolle flora	€ 435
SNL	8161	A02.02.02a	Chemie- en kunstmestvrij land	€ 553
SNL	8162	A02.02.02b	Chemie- en kunstmestvrij land	€ 605
SNL	8163	A02.02.02c	Chemie- en kunstmestvrij land	€ 639
SNL	8181	A02.02.03	Akkerflora-randen	€ 1.302
ANLb		1a	Grasland met rustperiode van 1 april tot 1 juni <sup>1</sup>	€ 291,64
ANLb		1b	Grasland met rustperiode van 1 april tot 8 juni <sup>1</sup>	€ 444,15
ANLb		1c	Grasland met rustperiode van 1 april tot 15 juni <sup>1</sup>	€ 607,95
ANLb		1d	Grasland met rustperiode van 1 april tot 22 juni <sup>1</sup>	€ 689,55
ANLb		1e	Grasland met rustperiode van 1 april tot 1 juli <sup>1</sup>	€ 1.208,79
ANLb		1f	Grasland met rustperiode van 1 april tot 8 juli <sup>1</sup>	€ 1.312,57
ANLb		1g	Grasland met rustperiode van 1 april tot 15 juli <sup>1</sup>	€ 1.403,38
ANLb		1h	Grasland met rustperiode van 1 april tot 22 juli <sup>1</sup>	€ 1.494,19
ANLb		1i	Grasland met rustperiode van 1 april tot 1 augustus <sup>1</sup>	€ 1.610,94
ANLb		1j	Grasland met rustperiode van 1 april tot 8 augustus <sup>1</sup>	€ 1.798,61
ANLb		1k	Grasland met rustperiode van 1 april tot 15 augustus <sup>1</sup>	€ 1.986,28
ANLb		1l	Grasland met rustperiode 1 mei-15 juni, niet maaien vanaf 1 maart <sup>1</sup>	€ 232,05
ANLb		1m	Grasland met rustperiode 8 mei-22 juni, niet maaien vanaf 1 maart <sup>1</sup>	€ 232,05
ANLb		1n	Grasland met rustperiode van 1 april tot 1 september <sup>1</sup>	€ 2.361,62
ANLb		1o	Grasland met rustperiode van 1 april tot 15 september <sup>1</sup>	€ 2.361,62
ANLb		1p	Grasland met rustperiode van 1 april tot 1 oktober <sup>1</sup>	€ 2.361,62
ANLb		1q	Grasland met rustperiode 1 mei-1 juni, niet maaien vanaf 1 maart <sup>1</sup>	€ 166,63
ANLb		1r	Grasland met rustperiode 8 mei-8 juni, niet maaien vanaf 1 maart <sup>1</sup>	€ 166,63
ANLb		1s	Grasland met rustperiode 1 mei-8 juni, niet maaien vanaf 1 maart <sup>1</sup>	€ 190,19
ANLb		1t	Grasland met rustperiode 8 mei-15 juni, niet maaien vanaf 1 maart <sup>1</sup>	€ 190,19

Vervolg van tabel 4

Regeling	Pakketcode	Code regeling	Pakketnaam	Verlaging van subsidie
ANLb		2a	Kuikenvelden tussen 1 mei tot 1 augustus, ten minste 2 weken <sup>1</sup>	€ 262,63
ANLb		2b	Kuikenvelden tussen 1 mei tot 1 augustus, ten minste 3 weken <sup>1</sup>	€ 415,14
ANLb		2c	Kuikenvelden tussen 1 mei tot 1 augustus, ten minste 4 weken <sup>1</sup>	€ 567,64
ANLb		2d	Kuikenvelden tussen 1 mei tot 1 augustus, ten minste 5 weken <sup>1</sup>	€ 720,15
ANLb		2e	Kuikenvelden tussen 1 mei tot 1 augustus, ten minste 6 weken <sup>1</sup>	€ 872,66
ANLb		4a	Nestbescherming op grasland <sup>1</sup>	€ 0,08
ANLb		4c	Nestbescherming op bouwland <sup>1</sup>	€ 300,27
ANLb		4b	Rustperiode op bouwland tussen 15 apr en 15 mei <sup>1</sup>	€ 300,27
ANLb		5a	Kruidenrijk grasland met rustperiode van 1 april tot 15 juni, 4 verschillende indicatorsoorten <sup>1</sup>	€ 1.629,07
ANLb		5b	Kruidenrijk grasland met rustperiode van 1 april tot 22 juni, 4 verschillende indicatorsoorten <sup>1</sup>	€ 1.710,67
ANLb		5c	Kruidenrijk grasland met rustperiode van 1 april tot 1 juli, 4 verschillende indicatorsoorten <sup>1</sup>	€ 2.229,91
ANLb		5d	Kruidenrijk grasland met rustperiode van 1 april tot 8 juli, 4 verschillende indicatorsoorten <sup>1</sup>	€ 2.333,69
ANLb		5e	Kruidenrijk grasland met rustperiode van 1 april tot 15 juli, 4 verschillende indicatorsoorten <sup>1</sup>	€ 2.424,50
ANLb		5f	Kruidenrijk grasland met rustperiode van 1 april tot 22 juli, 4 verschillende indicatorsoorten <sup>1</sup>	€ 2.515,31
ANLb		5g	Kruidenrijk grasland met rustperiode van 1 april tot 1 augustus, 4 verschillende indicatorsoorten <sup>1</sup>	€ 2.632,06
ANLb		5h	Kruidenrijke graslandrand klasse A met 4 verschillende indicatorsoorten <sup>1</sup>	€ 1.021,12
ANLb		5i	Kruidenrijke graslandrand klasse A met 8 verschillende indicatorsoorten <sup>1</sup>	€ 1.155,17
ANLb		5j	Kruidenrijk grasland met rustperiode van 1 april tot 15 september, 4 verschillende indicatorsoorten <sup>1</sup>	€ 3.382,74
ANLb		5k	Kruidenrijk grasland met rustperiode van 1 april tot 15 oktober, 4 verschillende indicatorsoorten <sup>1</sup>	€ 3.382,74
ANLb		13a	Botanisch weiland <sup>1</sup>	€ 1.164,41
ANLb		13b	Botanisch hooiland <sup>1</sup>	€ 1.164,41
ANLb		13c	Botanisch waardevolle weiderand <sup>1</sup>	€ 1.164,41
ANLb		13d	Botanisch waardevolle hooilandrand <sup>1</sup>	€ 1.164,41
ANLb		13e	Botanisch waardevol hooiland met rustperiode van 15 juni tot 20 juli <sup>1</sup>	€ 1.164,41
ANLb		13f	Botanisch waardevol hooiland met rustperiode van 15 juni tot 3 augustus <sup>1</sup>	€ 1.262,44
ANLb		13g	Botanisch waardevol hooiland met rustperiode van 15 juni tot 17 augustus <sup>1</sup>	€ 1.360,50
ANLb		15a	Wintervoedselakker tussen 15 mei en 1 mrt <sup>1</sup>	€ 1.932
ANLb		15b	Wintervoedselakker tussen 1 okt en 15 mrt <sup>1</sup>	€ 1.932
ANLb		15c	Wintervoedselakker tussen 1 okt en 1 aug <sup>1</sup>	€ 1.932
ANLb		15d	Wintervoedselakker tussen 1 okt en 1 febr <sup>1</sup>	€ 0,00
ANLb		16a	Vogelakker <sup>1</sup>	€ 2.530,38
ANLb		16b	Meerjarige vogelakker <sup>1</sup>	€ 2.530,38
ANLb		16c	Zomervogelakker <sup>1</sup>	€ 2.530,38
ANLb		17a	Bouwland voor hamsters <sup>1</sup>	€ 2.324,48
ANLb		17b	Graanperceel voor hamsters <sup>1</sup>	€ 1.932
ANLb		18a	Drie van de zes jaar graan <sup>1</sup>	€ 1.978,16

Vervolg van tabel 4

Regeling	Pakketcode	Code regeling	Pakketnaam	Verlaging van subsidie
ANLb		18b	Vier van de zes jaar graan <sup>1</sup>	€ 1.978,16
ANLb		18c	Vijf van de zes jaar graan <sup>1</sup>	€ 1.978,16
ANLb		18d	Drie van de vijf jaar graan <sup>1,2</sup>	€ 1.978,16
ANLb		18e	Vier van de vijf jaar graan <sup>1,2</sup>	€ 1.978,16
ANLb		19a	Kruidenrijke akkerrand, min 3m breed <sup>1</sup>	€ 2.530,38
ANLb		19b	Kruidenrijke akkerrand, min 6m breed <sup>1</sup>	€ 2.530,38
ANLb		19c	Kruidenrijke akkerrand, min 9m breed <sup>1</sup>	€ 2.530,38
ANLb		19d	Kruidenrijke akkerrand, min 12m breed <sup>1</sup>	€ 2.530,38
ANLb		19e	Kruidenrijke akkerrand, min 15m breed <sup>1</sup>	€ 2.530,38
ANLb		19f	Kruidenrijke akkerrand, min 18m breed <sup>1</sup>	€ 2.530,38
ANLb		19g	Kruidenrijke akkerrand, min 1,5m breed <sup>1</sup>	€ 2.530,38
ANLb		30a	Nestgelegenheid zwarte stern <sup>1</sup>	€ 2.229,99
ANLb		31a	Insectenrijk graslandperceelsbeheer Roerdal, Basis <sup>1</sup>	€ 1.164,41
ANLb		31b	Insectenrijk graslandperceelsbeheer Roerdal, Plus <sup>1</sup>	€ 1.164,41
ANLb		32a	Insectenrijke graslandranden Roerdal <sup>1</sup>	€ 1.164,41

<sup>1</sup> onder de ANLb wordt geen subsidie verstrekt voor "pakketten", maar voor het uitvoeren van activiteiten. De collectieven maken gebruik van voorbeeld-pakketten die door BoerenNatuur zijn opgesteld. In de tabel is de nummering en benaming van die pakketten aangehouden.

<sup>2</sup> Dit pakket kan alleen aangevraagd worden als het collectief beschikt over een beschikking tot subsidieverlening waarbij het subsidietijdvak een ingangsdatum van 1 januari 2016 heeft.

Let u er op dat de bovenstaande tabel de pakketten omvat die *theoretisch* ingezet kunnen worden als (on)beheerde akkerrand in de zin van een ecologisch aandachtsgebied. Zie hiervoor ook het kopje "Inzet beheerovereenkomst agrarisch natuurbeheer" aan het einde van paragraaf 4.

## 7. Meer informatie

Heeft u vragen, kijk dan op [www.rvo.nl](http://www.rvo.nl). Of neem telefonisch contact met ons op: 088 042 42 42 (lokaal tarief).

*Deze brochure is met grote zorgvuldigheid samengesteld. Om de leesbaarheid te bevorderen zijn juridische zinsneden vereenvoudigd weergegeven. Soms betreft het ook delen van of uittreksels van wetteksten. Aan deze brochure en de daarin opgenomen voorbeelden kunnen geen rechten worden ontleend. Rijksdienst voor Ondernemend Nederland is niet aansprakelijk voor de gevolgen van het gebruik ervan.*

*Niets uit deze uitgave mag worden verveelvoudigd en/of openbaar gemaakt door middel van druk, fotokopie, microfilm of op welke andere wijze ook zonder voorafgaande schriftelijke toestemming van de uitgever.*