

# WINTERGERST IS EEN GOED ALTERNATIEF VOOR ANDERE GRAANTEELTEN

In de resultaten van de bedrijfseconomische boekhoudingen van 2014 en 2015 lijkt het rendement van wintergerst een inhaalbeweging te hebben gemaakt op wintertarwe. Het gerealiseerde arbeidsinkomen van wintergerst was in die twee boekjaren immers gelijk aan dat van wintertarwe. Is wintergerst een volwaardig alternatief voor wintertarwe?

– Herman Vets, stafmedewerker *Bedrijfseconomie Boerenbond*



Een gelijk inkomen tussen gerst en tarwe is geleden van het uitzonderlijke boekjaar 2007, toen ook door slechte weersomstandigheden vooral de tarweoogst sterk tegenviel. De nog niet volledig verwerkte resultaten van 2016 zullen wellicht te veel afwijken voor verdere bevestiging.

## Oogstvolume en opbrengstprijis gerst en tarwe dicht bij elkaar

In figuur 1 zie je de evolutie van het verschil in graanoogst in de afgelopen 20 jaar. Dit verschil is de laatste jaren gedaald naar gemiddeld ongeveer 500 kg per ha. Ten opzichte van de periode 1996-2005 is er in onze boekhoudingen daarna wel een opvallende stijging van de zaaizaadkosten geregistreerd, wat doet vermoeden dat er nu meer gecertificeerd zaaizaad wordt gekocht en dat er laatste jaren ook meer hybridenrassen wintergerst worden uitgezaaid. Dit zou de inhaalbeweging inzake graanopbrengst op de wintertarwe en ook korrelmaïs deels kunnen verklaren. Ook de proefveldresultaten van LCG van 2014 en 2015 bevestigen het gestegen opbrengstpotentieel van de gerstrassen.

In het verleden lagen de verkoopprijzen per ton graan steevast hoger voor tarwe dan voor gerst. Ook hier is het geregistreerde verschil in de Tiber-boekhoudingen voor de boekjaren 2014 en 2015 opvallend kleiner dan gemiddeld. De verkoop van gerst bracht in 2014-2015 circa 5 euro per ton minder op dan tarwe,

terwijl dat verschil in de jaren daarvoor vaak tussen 10 en 20 euro per ton lag. Een mogelijke verklaring kan ook liggen in de relatieve stabiliteit van de graanmarkten en de eerder dalende prijstrend, waardoor een afwachtende houding bij verkoop van tarwe weinig meerwaarde opleverde tijdens die boekjaren.

## Arbeidsinkomen gelijk

De voorgaande evoluties, samen met de vaststelling dat de teeltkosten van wintergerst in vergelijking met die van wintertarwe gemiddeld circa 100 euro per ha lager liggen in onze boekhoudingen, verklaren dat het gemiddelde arbeidsinkomen voor wintertarwe en wintergerst tijdens de teeltjaren 2014 en 2015 gelijk was (figuur 2). Het gemiddelde arbeidsinkomen van wintergerst lag de laatste vier boekjaren telkens ook hoger dan dat van korrelmaïs (gemiddeld 40 euro per ha), al moeten we hier de kanttekening bij maken dat korrelmaïs vaker aangeplant wordt op minder goede gronden.

## Rendementsverschillen tussen bedrijven groter voor wintertarwe

Om de rendementsverschillen tussen bedrijven in beeld te brengen, maken we vaak gebruik van een vergelijking van de 25% beste resultaten (Q4) met de 25% slechtste (Q1). Figuur 3 toont verschillen tussen bedrijven in 2014 en 2015, waarbij de indeling van Q1 tot Q4 gedaan werd op basis het gerealiseerde saldo per ton graan in Tiber (saldo = opbrengst verminderd met variabele kosten). Het saldo per ton graan geeft aan hoe crisisgevoelig men is bij een prijsdaling. Hoe hoger de marge, hoe beter men tegen een stootje kan. Een opvallende vaststelling is dat de opbrengstverschillen tussen de bedrijven voor wintergerst kleiner zijn dan bij wintertarwe. Aan de kostenzijde was het verschil omgekeerd maar kleiner. Er

werden dus grotere bedrijfsverschillen vastgesteld in variabele kosten (onder andere gewasbescherming, bemesting ...) bij de wintergerst dan voor de wintertarwe. Conclusie is echter dat wintertarwe grotere verschillen in inkomen tussen bedrijven veroorzaakte in 2014 en 2015 dan wintergerst.

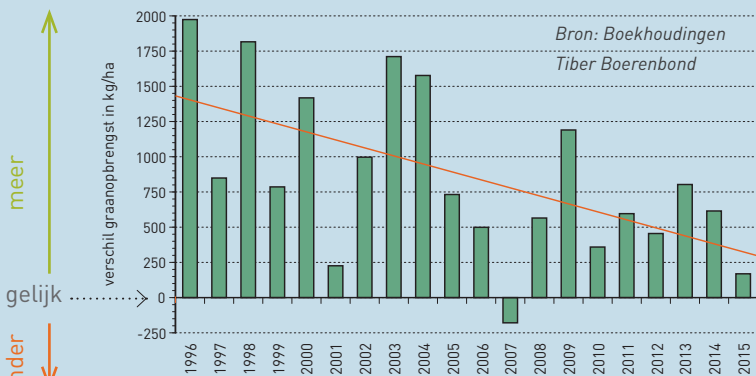
## Conclusie

Het arbeidsinkomen van wintergerst was in de Tiber-boekhouding de laatste jaren zeker vergelijkbaar met dat van wintertarwe en korrelmaïs. Gerst blijft dus een alternatief. Door de vroegere oogst blijft wintergerst een volwaardige optie voor het bedrijfsplan. Daardoor kan deze teelt bijdragen aan teeltrotatie (GLB), risicospreiding en optimaal gebruik van meststoffen op onze akkerbouwbedrijven. De teelt lijkt bovendien minder verschillen tussen de bedrijven te veroorzaken, hetgeen ook aangeeft dat ze kan bijdragen aan risicospreiding en -beheersing.

## 2016 was in geen enkel opzicht normaal

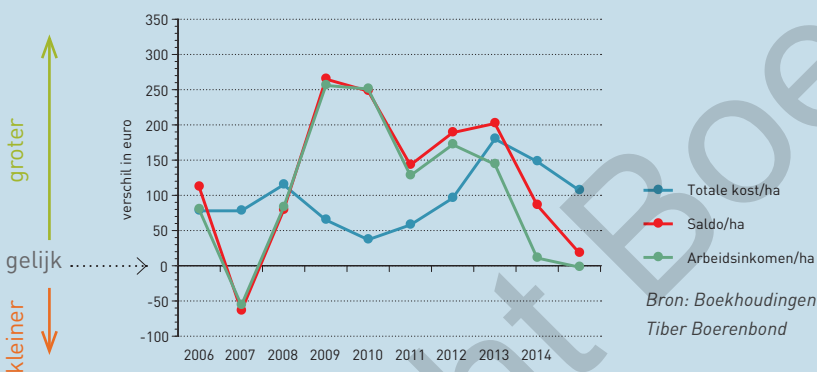
Uit de proefveldresultaten van het Landbouwcentrum Granen Vlaanderen (LCG) van 2016 blijkt dat zowel de oogst van wintertarwe als die van wintergerst enorm te lijden had onder de extreme weersomstandigheden. Bovendien werd in de proeven een veel grotere spreiding dan normaal in volume en kwaliteit van het graan vastgesteld, naargelang de regio. Het is dan ook nog koffiedik kijken wat het gemiddelde economisch eindresultaat van deze teelten in onze boekhoudingen zal zijn. We verwachten alleszins grote verschillen tussen bedrijven en regio's.

**Figuur 1** Hoeveel brengt tarwe meer op dan gerst?



In de periode van 1996 tot 2005 lag de opbrengst van wintergerst gemiddeld ongeveer 1200 kg lager dan die van wintertarwe. Dit verschil is de laatste jaren gedaald naar gemiddeld ongeveer 500 kg per ha.

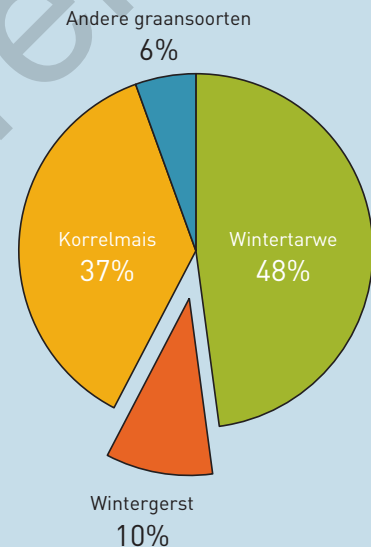
**Figuur 2** Hoe groot is het verschil?



Het kostprijsverschil tussen tarwe en gerst is gemiddeld 100 euro per ha. Dankzij het kleinere verschil in kilogramopbrengst maakte dit dat het gemiddelde arbeidsinkomen voor beide teelten gelijk was in 2014 en 2015.

**Figuur 4**

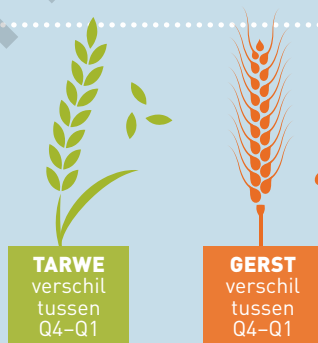
Hoeveel wintergerst werd er geteeld in Vlaanderen in 2015?



Bron: FOD Economie 2015

**Figuur 3**

Rendementsverschil tussen bedrijven



	TARWE verschil tussen Q4-Q1	GERST verschil tussen Q4-Q1
Saldo per ton graan	77 euro	76 euro
Opbrengst (kg graan per ha)	2.202 kg	1.554 kg
Verkoopprijs graan per ton (euro)	14 euro	19 euro
Opbrengst in euro per ha	578 euro	460 euro
Variabele kosten in euro per ha	-292 euro	-360 euro
Saldo in euro per ha	870 euro	820 euro

- Een opvallende vaststelling is dat de opbrengstverschillen tussen de bedrijven voor wintergerst kleiner zijn dan bij wintertarwe.
- Het verschil in opbrengst per ha tussen bedrijven is voor wintertarwe 120 euro groter dan bij wintergerst.
- Het verschil in variabele kosten tussen Q4 en Q1 is groter bij gerst, maar het verschil tussen tarwe en gerst is kleiner dan bij de opbrengst.

Conclusie: wintertarwe veroorzaakte in 2014 en 2015 grotere verschillen in inkomen tussen bedrijven dan wintergerst

Rendementsverschillen voor wintertarwe en wintergerst tussen de 25% bedrijven met het hoogste saldo per ton graan (Q4) en de groep met het laagste saldo (Q1) (gemiddelde voor 2014 en 2015)

Bron: Boekhoudingen Tiber Boerenbond