

# ARBEIDSINKOMEN NAAR DIEPTEPUNT

Het voorbije jaar kreeg de melkveesector het zwaar te verduren. Hoewel melkveehouders nog nooit zo goede technische resultaten konden voorleggen, zal de slechte maïsoogst waarschijnlijk een kostprijsstijging met zich meebrengen. Daarnaast waren de opbrengsten de eerste drie kwartalen van 2016 desastreus, waardoor een slecht arbeidsinkomen onvermijdelijk is.

– Jonas Hanssens, landbouwconsulent Boerenbond



Op basis van de laatste boekhoudcijfers maken we een inkomensprognose voor 2016. De gemiddelde uitbetaalde BCZ-melkprijs voor 2015 bedroeg 28,76 euro. Als voor de maanden november en december 2016 een reëel uitbetaalde melkprijs van respectievelijk 34 en 35 euro wordt vooropgesteld, dan wordt voor 2016 een vermoedelijke gemiddelde melkprijs van 27,32 euro verkregen. Dit heeft natuurlijk nadelige gevolgen voor het arbeidsinkomen in 2016. Terwijl het arbeidsinkomen in 2015 wegzakte naar 1,95 euro per 100 liter melk, verwachten we dat dit in 2016 nog verder zal wegzakken tot 1,45 euro per 100 liter melk. Hiernaast kan je zien dat de kostprijs op gespecialiseerde melkveehouders in 2016 wat afneemt. De technische resultaten waren immers nog nooit zo goed als afgelopen jaar. Het arbeidsinkomen op basis van het vijfjarig gemiddelde (2011-2015) bedraagt op een gemiddeld bedrijf van 720.000 liter 45.576 euro. Het gemiddelde arbeidsinkomen voor 2016 wordt geraamd op slechts 10.440 euro. Dit betekent dat de inkomsten het afgelopen jaar maar liefst 35.136 euro lager waren. Het gaat om een boekhoudkundig inkomen, gerekend met afschrijvingen en fictieve intresten op geïnvesteerd kapitaal. Hiervan moet de melkveehouder trachten zichzelf een loon uit te keren en de sociale bijdragen en belastingen te betalen. Als het arbeidsinkomen relatief ten opzichte van de referentieperiode 2001-

2010 wordt uitgedrukt, dan kan je opmerken dat het arbeidsinkomen per 100 liter de laatste jaren zes keer lager ligt. Toen werden er natuurlijk heel wat minder liters per bedrijf gemolken. Over deze periode ging het gemiddeld om 412.000 liter. Groei was dus nodig om het inkomen op bedrijfsniveau op peil te houden.

De kostprijs in 2015 lag 22% hoger ten opzichte van de periode 2001-2010. De stijging is voornamelijk te wijten aan de gestegen voederkosten. De voederkosten bedroegen in 2015 gemiddeld 18,2 euro/100 liter melk, een stijging van 31% ten opzichte van tien jaar geleden. Dit onder meer door het intensievere graslandmanagement (meer sneden maaien, minder begrazen, gestegen kunstmeststofprijzen) en hogere krachtvoederprijzen.

### Gestegen voederkosten door slechte maïsoogst

We moeten wel een kanttekening plaatsen bij de voorspelde voederkosten van 2016. Hoewel meestal een goede eerste snede gras kon worden geoogst, was de tweede veelal wat te oud vooraleer deze onder droge omstandigheden kon worden ingekuuld.

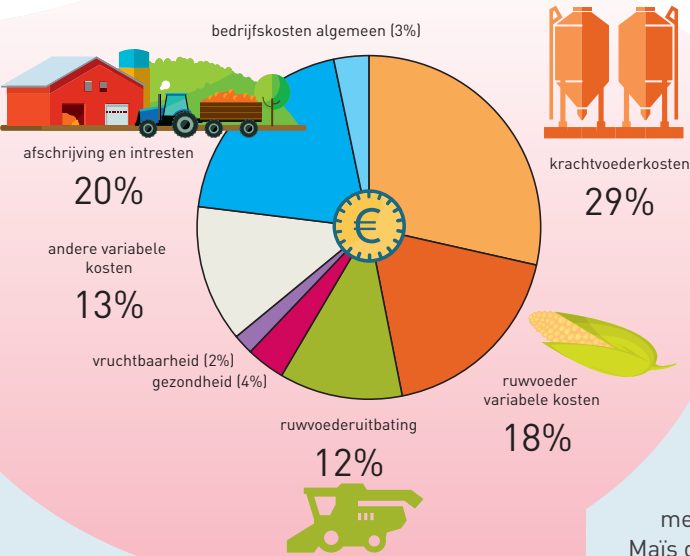
Het was echter de maïs die het hardst geleden heeft onder de hevige regenval in mei en juni. In veel streken is de opbrengst dan ook desastreus, tot zelfs 60% minder in de kuil op bepaalde bedrijven. Algemeen wordt gerekend met een opbrengstderving van 25%. Hoewel de maïsoogst in 2015 eerder bovengemiddeld was, en hier en daar dus nog wel wat extra snijmaïs voorradig was, zagen veel bedrijven zich dit najaar toch genoodzaakt om maïs bij te kopen. Prijzen op stam varieerden enorm, van 1100 tot 1750 euro/ha. Het verstandigst was echter om per ton aan te kopen, gezien de verliezen op het land moeijlijk

in te schatten waren. Idealiter werd hierbij ook het drogestofpercentage van de maïs bepaald. De prijzen varieerden tussen 35 en 45 euro/ton (exclusief hakselen).

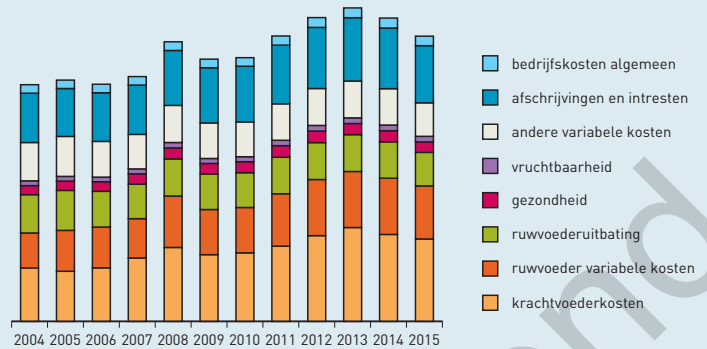


Uit cijfers van de Tiber-boekhoudingen blijkt dat 1 ha maïs in een normaal jaar 1400 euro kost. Met een versetstofopbrengst (VS) van 45 ton/ha komt dit overeen met een ruwvoerkost van 11,4 euro per 100 liter melk. Diezelfde maïs kostte dit jaar minstens evenveel (sommigen pasten na de periode van regen nog een tweede bemestingsronde toe), terwijl de opbrengsten gemakkelijk

## Kostenverdeling in 2015



## Evolutie van de kostenverdeling op gespecialiseerde melkveebedrijven



25% lager lagen. Hierdoor stijgt de ruwvoederkostprijs met minstens 1 euro/100 liter. Mais gekocht aan 1500 euro/ha (exclusief hakselen) met dezelfde verliezen levert al snel een stijging op van 2,4 euro/100 liter in de ruwvoederkosten en dus ook in de totale kostprijs. Verwacht wordt dat in het voorjaar redelijke hoeveelheden maïs uit de kuil zullen verhandeld worden. Gerekend aan 50 euro/ton levert dit een kostprijsstijging van meer dan 2 euro/100 liter melk. Daarenboven moet je ook de transportkosten meerekenen.

### Verskil tussen bedrijven groter dan tussen jaren

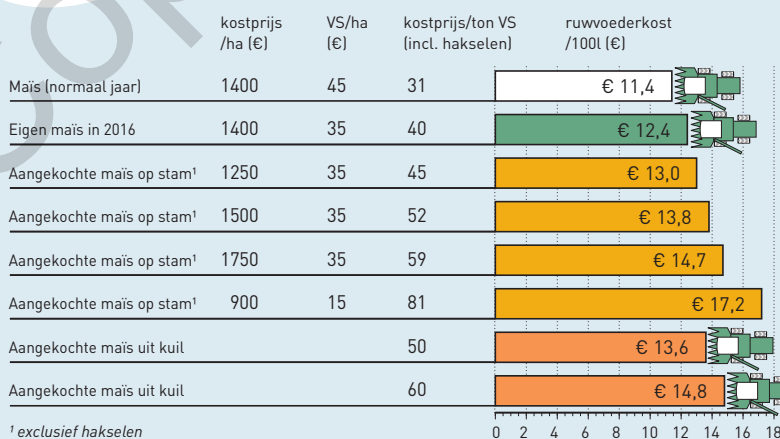
Dat goede technische en economische resultaten de sleutel zijn tot succes is geen geheim. Alleen is de weg ernaartoe vaak moeilijk, zeker bij tegenvallende melkprices. Blijvend inzicht hebben in je kostprijs en technische kengetallen, en trachten kort op de bal te spelen zorgt ervoor dat je bedrijfsmanagement en bedrijfsinkomen stappen vooruit zullen zetten.

Het is frappant dat de bedrijfsresultaten onderling nog steeds sterker schommelen dan de bedrijfsresultaten tussen goede en slechte jaren. Om dit te illustreren worden enkele cijfers weergegeven voor de Q1-bedrijven (25% bedrijven met de minste bedrijfsresultaten) en de Q4-bedrijven (25% met beste bedrijfsresultaten, tabel 1). De opsplitsing werd steeds gemaakt op saldoniveau per koe inclusief jongvee. Saldo betekent opbrengsten verminderd met variabele kosten. Wanneer bedrijven onderling worden vergeleken op saldoniveau worden vaste kosten niet meegeteld. Deze kunnen immers sterk verschillen tussen bedrijven die net sterk geïnvesteerd hebben ten opzichte van verouderde bedrijven.

Tabel 1 Bedrijfsresultaten opgedeeld naar saldo per melkkoe (incl. jongvee) - Bron: Tiber

| Saldo (gemiddeld)                                  | Q1    | Q4    |
|--|-------|-------|
| Variabele kosten (euro)                            | 22,91 | 17,64 |
| Vaste kosten (euro)                                | 10,27 | 9,61  |
| Arbeidsinkomen (euro)                              | -0,77 | 7,31  |
| Melkproductie per koe (liter)                      | 8.311 | 9.054 |
| Totale Krachtvoederverbruik (in kg 88% DS) per koe | 2.214 | 2.208 |
| Vervangingspercentage (%)                          | 28,3  | 25,5  |

## Wat kostte je ruwvoeder in 2016?



In een zeer goed jaar als 2013 werd gemiddeld 9,75 euro per 100 liter melk verdiend, terwijl dit in 2015 slechts 1,95 euro/100 liter was. Dit is een verschil van 7,80 euro tussen een zeer goed en een zeer slecht jaar. Wanneer we op basis van de laatste boekhoudcijfers een indeling maken tussen de beste en de slechtste bedrijven, merken we op dat het arbeidsinkomen bij de slechtste groep het afgelopen jaar zelfs negatief was, namelijk -0,77 euro/100 liter. Het arbeidsinkomen bij de beste groep bedroeg nog steeds 7,31 euro/100 liter melk. Dit is een verschil van 8,08 euro of voor een bedrijf van 720.000 liter maar liefst 58.176 euro inkomensverschil op bedrijfsniveau. ■