

DROES:

# Besmettelijk, maar niet altijd zichtbaar

- Van alle infectieziekten die paarden kunnen krijgen, wordt droes in het GD-laboratorium het meest aangetoond. In 2014 trof de GD deze bacteriële infectieziekte in 64 procent van de ingezonden monsters aan. Het is bekend dat droes abscessen kan veroorzaken in de lymfeknopen aan het hoofd, maar dat is lang niet altijd het geval.
- Juist paarden die droes hebben zonder deze typerende verschijnselen zijn een risico.

Droes wordt veroorzaakt door de bacterie *Streptococcus equi equi*. Deze dringt via de neusslijmvliezen en keelholte het lichaam binnen en verplaatst zich naar de lymfeknopen, waar vervolgens abscessen kunnen ontstaan. Wanneer de abscessen groter worden, kan het paard ademhalings- en slikproblemen krijgen. Dit gebeurt echter alleen in ernstige gevallen. Paarden die nog geen antistoffen hebben tegen droes krijgen doorgaans de meest uitgesproken

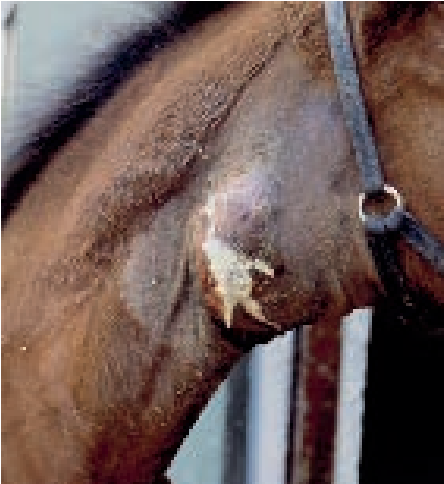
symptomen. Soms komt zelfs verspreiding naar lymfeknopen op andere plekken in het lichaam voor. Klachten die veel vaker voorkomen zijn koorts en/of hoesten. Opvallend is dat bij de naar de GD ingezonden monsters slechts in twee gevallen melding was gedaan van abcesvorming. Dit kan komen omdat enerzijds de ziekteverschijnselen zeer beknopt of onvolledig op het inzendingformulier vermeld worden. Anderzijds kan het zijn dat vooral

twijfelgevallen ingestuurd worden en niet of nauwelijks monsters van paarden met abscessen omdat de diagnose dan meer voor de hand ligt. Het betekent in ieder geval dat droes lang niet altijd de kenmerkende abscessen geeft, mogelijk doordat de dieren al eens droes hebben doorgemaakt en daardoor gedeeltelijk beschermd zijn. Daarnaast zijn niet alle bacteriestammen even ziekteverwekkend. Paarden die droes hebben zonder typerende verschijnselen, kunnen de bacterie ongemerkt verspreiden en vormen dus een groot risico voor bedrijven. Een nog groter risico kunnen de 'dragerdieren' zijn: deze hebben in het verleden droes doorgemaakt, maar de bacterie is niet volledig uit hun lichaam verdwenen. Vaak blijven resten opgedroogde pus aanwezig in de luchtzakken. De pus kan zelfs kalkstenen vormen die vol zitten met bacteriën. Deze dragerdieren vertonen doorgaans weinig of geen symptomen van droes, maar scheiden de bacterie wel met tussenpozen ('intermitterend') uit. Als droes een terugkerend probleem is op een bedrijf, is het dus raadzaam onderzoek te doen naar de aanwezigheid van dragerdieren.

## DIAGNOSE

De GD kan monstermateriaal, zoals neusswabs, luchtzakspoelingen en abcesinhoud, onderzoeken op aanwezigheid van *S. equi equi*. Meestal wordt een PCR-test aangevraagd omdat die betrouwbaarder is dan een bacteriekweek. Bij





Wanneer de abscessen groter worden, kan het paard ademhalings- en slikproblemen krijgen.

een kweek bestaat het gevaar dat de uitslag fout-negatief is door 'overgroei' door andere bacteriën. Bij een dragerdier is de beste methode om met een endoscoop via de neus en luchtwegen de luchtzakken te inspecteren en daarbij monsternormaal af te nemen. Neus-swabs nemen is ook een mogelijkheid. Die methode is een stuk minder bewerkelijk, maar het nadeel is dat drie swabs nodig zijn die steeds met minimaal een week tussentijd zijn genomen. Eén neuswab is niet afdoende omdat de bacterie, zoals gezegd, intermitterend wordt uitgescheiden. Diagnostische testen voor droes zijn aan te vragen via de dierenarts.

## BEHANDELING

Paarden met abscessen krijgen doorgaans geen antibiotica omdat dit slechts de rijping van de abscessen vertraagt. Deze dieren laat men vaak uitzieken, waarna de abscessen na doorbreken worden gespoeld. Ernstig zieke dieren met ademhalingsproblemen worden meestal in een kliniek behandeld, waar de specialist bijvoorbeeld de abscessen onder echobegeleiding opent en bij ernstige benauwdheid een tracheotomie (luchtpijpsnede) uitvoert. Bij dragerdieren bestaat de behandeling uit een luchtzakspoeling, verwijdering van opgedroogde pus en kalkstenen en eventueel het lokaal toedienen van penicilline.

## MAATREGELEN

Het is aan te bevelen om besmette en verdachte paarden te scheiden van de rest van

## STEPS-METHODE

In Engeland wordt bij verdenking van droes gewerkt met de STEPS-methode (Strategy to eradicate and prevent Strangles). Deze bestaat uit vijftien stappen, waarvan de volgende het belangrijkste zijn:

- 1) Deel de paarden op in drie groepen: rood, oranje en groen.
  - Rood: paarden met klinische symptomen van droes.
  - Oranje: paarden zonder symptomen van droes die direct of indirect contact hebben gehad met de rode groep.
  - Groen: paarden zonder symptomen van droes die geen (in)direct contact hebben gehad met de rode en oranje groep.

Het is handig om ook alle materialen te voorzien van een label met de kleurcode. Zet indien mogelijk per kleurgroep apart personeel in, of werk in ieder geval van groen naar rood.
- 2) Voer tijdens de uitbraakperiode geen paarden aan of af. Het bedrijf dient vier tot zes weken gesloten te blijven nadat de laatste klinische verschijnselen gezien zijn.
- 3) Licht de paardeneigenaren in over de uitbraak en de noodzaak van de maatregelen.
- 4) Verplaats dieren uit de oranje groep die plotseling toch symptomen vertonen direct naar de rode groep.
- 5) Wegens mogelijk dragerschap mogen paarden uit de rode groep pas vrij van droes verklaard worden nadat in een luchtzakspoeling of in drie neuswabs geen droes is aangetoond.
- 6) Een aantal weken na de uitbraak kunnen paarden uit de oranje en groene groep onderzocht worden op antistoffen om vast te stellen of ze besmet zijn geraakt tijdens de uitbraak. Als antistoffen worden aangetoond, is het zaak deze dieren te onderzoeken op uitscheiding en dragerschap.

Zie [www.strangles.org](http://www.strangles.org) voor meer informatie over de aanpak en preventie van droes. Hier zijn onder 'STEPS' alle adviezen terug te vinden.

de groep. De eerste twee tot drie dagen na het begin van de koorts worden nog geen bacteriën uitgescheiden, waardoor snelle isolatie van een paard met koorts verdere verspreiding kan voorkomen. Ook worden paarden ernstiger ziek en vertonen ze vaker complicaties wanneer ze langere tijd in contact zijn geweest met paarden die de bacterie in hoge concentraties (via open abscessen) uitscheiden. Na het scheiden van de paarden is het belangrijk om voor de verschillende groepen aparte materialen te gebruiken. Zet voor beide groepen verschillend personeel in, of werk in ieder geval eerst in de 'schone groep' en dan pas in de besmette groep.

Er is in Europa één vaccin beschikbaar voor droes: Equilis StrepE. Dit beschermt paarden niet volledig, maar bij een uitbraak zijn de symptomen duidelijk minder dan bij paarden

die niet gevaccineerd zijn en die nooit eerder in aanraking zijn gekomen met droes. Het vaccin is drie maanden werkzaam, daarna zijn hervaccinaties nodig om de werking te waarborgen. Wel is het mogelijk om gevaccineerde en nog niet zieke paarden tijdens een uitbraak een 'boostervaccinatie' te geven die snel immuniteit opwekt. ●



Meestal wordt een PCR-test aangevraagd omdat die betrouwbaarder is dan een bacteriekweek.