

Proefstation voor de Bloemisterij in Nederland
Linnaeuslaan 2a
1431 JV Aalsmeer
tel. 02977-26151

GEBRUIKSWAARDEONDERZOEK ANJER 1984-1986

Project nummer 802-1

Intern Verslag nr. 28

augustus 1986

Ir. A. de Gelder
Proefstation Aalsmeer/RIVRO Wageningen

Met medewerking van

Ing. E.Ch. Kalkman: Houdbaarheidsonderzoek
Ir. H. Rattink en
C. Sanders : Resistentieonderzoek

Dit interne verslag wordt u toegestuurd na storting van f 5,- op giro 174855
ten name van Proefstation Aalsmeer onder vermelding: Intern Verslag nr. 28
"Gebruikswaardeonderzoek anjer '84-'86".

INHOUD

1. Inleiding en doelstelling	3
2. Werkwijze	3
2.1. Raskeuze	
2.2. Teelt en waarnemingen	
3. Resultaten produktiebepaling	6
4. Houdbaarheid	10
4.1. Werkwijze	
4.2. Resultaten	
5. Fusariumresistentie	13
5.1. Resultaten	
5.2. Verwerking en conclusies	
6. Resultaat beoordeling door commissie en opmerkingen	17
7. Rasbeschrijvingen	19

Bijlagen

1. Inleiding en doelstelling

In het kader van het gebruikswaarde-onderzoek Siergewassen vindt voor het gewas Anjer de beoordeling van nieuwe rassen plaats. Jaarlijks worden vele nieuwigheden geïntroduceerd, die een aanvulling of verbetering van het bestaande sortiment moeten zijn. Om de waarde van deze nieuwigheden te bepalen vinden opplantingen plaats. Het oordeel over de rassen wordt vastgelegd in een rasbeschrijving. In dit verslag worden de werkwijze en de resultaten van een opplanting in de periode mei 1984-februari 1986 in kas 11B van het PBN beschreven.

2. Werkwijze

2.1 Raskeuze

Om tot een opplanting van nieuwe rassen te komen zijn alle bekende veredelings- en vermeerderingsbedrijven aangeschreven met het aanbod om aan het gebruikswaarde-onderzoek deel te nemen. Uit de aanmeldingen is een lijst van rassen samengesteld, die zijn opgeplant in kas 11B. Deze lijst bestond uit 15 standaard- en 15 trosanjerrassen (Tabel 2.1). De rassen 'Silvery Pink' en 'Scania' zijn als vergelijkingsrassen opgenomen. De proef is aangelegd in tweevoud. De veldgrootte was 1 netto-m² met 32 planten per veld. Het plantschema is vermeld in bijlage I.

Tabel 2.1 : Rassen opgenomen in het gebruikswaarde-onderzoek anjer 1984-1986

Ras en/of Merksnaam	Inzender	Kleur
A : Trosanjers		
'Affaire'	West-Stek BV	Rood
'Bagatel'	West-Stek BV	Wit
'Calvados'	West-Stek BV	Roze
'Casino-Stancasi'	Van Staaveren BV	Paars
'Elsy-Londonie'	Barbaret & Blanc	Rood
'Fantasia-Londaison'	Barbaret & Blanc	Roze
'Manila'	Markman BV	Geel
'Margay'	Markman BV	Geel-oranje
'Mirna-Stammir'	Van Staaveren BV	Geel
'Monika-Hilmoni'	Hilverda BV	Rood
'Paquita'	M. Lek en Zonen BV	Geel/paars
'Red Barbara-Hilrebar'	Hilverda BV	Licht rood
'Silvery Pink'	Hilverda BV	Roze
'Suzanne-Hilsu'	Hilverda BV	Roze
'Tamara-Hiltam'	Hilverda BV	Okergeel
B : Standaard anjers		
'Arevalo'	P. Kooy en Zonen BV	Paars met een lichte rand
'Astor'	P. Kooy en Zonen BV	Rood
'Aurigo'	P. Kooy en Zonen BV	Roze
'Baalbaki'	Markman BV	Steen rood
'Ellora'	West-Stek BV	Cerise rood
'Ester'	West-Stek BV	Donker roze
'ML 113/9680'	M. Lek en Zonen BV	Cerise-rood
'Pierrot'	P. Kooy en Zonen BV	Wit-rose rand
'Roma-Stanblanca'	Van Staaveren BV	Creme-wit
'Samba-Stanbam'	Van Staaveren BV	Rose-witte rand
'Sarinah-Lonseva'	Barbaret & Blanc	Roze
'Scania'	Hilverda BV	Rood
'Tanga-Lontarion'	Barbaret & Blanc	Rood
'Tinto-Stanti'	Van Staaveren BV	Rood
'Vanya-Londapo'	Barbaret & Blanc	Lila

2.2 Teelt en waarnemingen

In 1984 zijn in week 20 (14-18 mei) goed bewortelde stekken geplant, die op 5 juni zijn getopt. Gedurende de proef is een voor anjer normale teeltwijze toegepast.

Tijdens de proef is bij 'Scania', 'Tanga-Lontarion', 'Ester' en 'ML113/9680' uitval opgetreden als gevolg van Fusarium. In augustus 1984 vertoonden veel bloemen krimp-verschijnselen ten gevolge van een pulsfogbehandeling met Actellic.

In de zomer van 1984 kwam veel trips voor.

De waarnemingen zijn in enkele groepen te verdelen.

- Produktie
- Houdbaarheid
- Fusarium-resistentie
- Beoordeling door commissie en opmerkingen.

-Produktie

Voor de produktie-bepaling is regelmatig geoogst, waarbij de bloemen werden gesorteerd in 4 klassen. Als uitgangspunt hiervoor zijn de VBN-voorschriften voor standaard- en trosanjer gehanteerd.

De sorteringsregels waren als volgt.

Trosanjers:

- Kwaliteit I : takken die voldoen aan de eisen voor klasse I VBN-voorschrift. Belangrijkste criterium is dat de stelen stevig genoeg en voldoende recht moeten zijn om de bloemen te kunnen dragen.
- Kwaliteit II : takken die voldoen aan de eisen van klasse II VBN-voorschrift.
- Gescheurd : takken waarvan een of meer kelken gescheurd zijn en verder minimaal voldoen aan de eisen van klasse II
- Overige : takken die niet aan de eisen van de eerdere 3 klassen voldoen.

Voor de trosanjers is bij de sortering niet gelet op sortering naar aantal knoppen per tak. Wel zijn de takken met slechts een of twee knoppen tot de klasse overige gerekend.

Standaardanjers:

- Kwaliteit I : Bloemen die voldoen aan de eisen voor klasse I VBN-voorschrift. Belangrijkste criterium is dat de stelen stevig genoeg en voldoende recht moeten zijn om de bloem te kunnen dragen.
- Kwaliteit II : Bloemen die voldoen aan de eisen van klasse II VBN-voorschrift.
- Gescheurd : Bloemen waarvan de kelk gescheurd is en verder minimaal voldoen aan de eisen van klasse II.
- Overige : Bloemen die niet aan de eisen van de eerdere 3 klassen voldoen.

Het na elkaar sorteren van verschillende rassen heeft tot gevolg dat de norm voor stevigheid beïnvloed wordt door de gemiddelde stevigheid van alle rassen. Het aandeel van kwaliteit II en overige in de produktie van een gemiddeld slapper ras zal daardoor toenemen en mogelijk groter zijn dan bij het sorteren van het zelfde ras op een bedrijf.

-Houdbaarheid.

De werkwijze voor het houdbaarheidsonderzoek wordt in hoofdstuk 4 beschreven.

-Fusarium-resistentie

Hiervoor wordt verwezen naar hoofdstuk 5

-Beoordeling door de commissie en overige opmerkingen

Om een aantal kwaliteitskenmerken te beoordelen is de beoordelingscommissie zes keer bijeengeroepen. De trosanjers werden beoordeeld op bloemvorm, takopbouw, steelstevigheid, plantopbouw, scheutontwikkeling en algemene indruk.

Bij de standaardanjers is in plaats van de takopbouw de bladkwaliteit beoordeeld. De beoordeling werd gegeven in cijfers.

Naast de cijfers konden de beoordelaars opmerkingen vermelden.

3. Resultaten produktie-bepaling

De produktie verschilt tussen de rassen fors (Tabellen 3.1 en 3.2). Zoals in hoofdstuk 2 bij produktiesortering al aangegeven, is de verdeling per ras beïnvloed door de steelstevigheid ten opzichte van het gemiddelde van alle rassen. Voor de trosanjers is dit het geval bij 'Silvery Pink' en 'Manila'. Het aandeel overige bij 'Affaire' en 'Red Barbara-Hilrebar' is veroorzaakt door het aantal takken met een of twee knoppen. Daarbij was 'Red Barbara-Hilrebar' soms aan de korte kant, evenals 'Mirna-Stamir'. Bij 'Calvados' waren zowel steelstevigheid als aantal knoppen per tak oorzaak van veel tweede kwaliteit en overige.

Bij de standaard-anjers 'Astor', 'Aurigo', 'Samba-Stanbam' en 'Sarinah-Lonseva' is het aandeel overige bloemen te wijten aan slappe en korte takken. Bij 'Baalbaki' zijn het alleen slappe takken.

Het aantal takken eerste en tweede kwaliteit per ras is tevens weergegeven in de figuren in bijlage II.

Bij de analyse van de produktie-waarnemingen is rekening gehouden met mogelijke plaatseffecten in kas 11B. Dat dit een zinvolle zaak is blijkt uit de onderstaande figuur 3.2, waarin de verschillen in produktie ten opzichte van het gemiddelde voor tros-, resp. standaardanjers binnen de kas zijn weergegeven. De kas is bij de proefopzet gesplitst in twee helften. Een voor tros- en een voor standaardanjers. Deze delen zijn gesplitst in 6 blokken van ieder 5 velden. Er is alleen vergeleken tussen de blokken binnen een deel. Vergelijking tussen de delen is niet mogelijk.

Fig 3.2 : Plaatseffecten in kas 11B op de produktie van standaard- en trosanjers. De getallen geven de afwijking van de blokken t.o.v. het gemiddelde van de standaard-, resp. trosanjers.

		tussengevel							
		Standaardanjers			Trosanjers				
zij ge vel		-13.8	-14.3	17.6	-3.2	-11.2	-20.2	zij ge vel	
		-11.3	8.7	12.8	39.8	-3.2	-2.2		
		corridor							

Uit de verdeling van de effecten blijkt dat rassen op velden in het midden van de kas duidelijk voordeel hebben op de rassen op velden aan de zijkanten van de kas. Het plaatseffect in de kas bedraagt maximaal 10 % van de produktie. Het effect van de plaats in de kas is alleen bekeken voor het niveau van de produktie, het effect op het produktie-verloop is niet bekeken.

Tabel 3.1: Produktie in stuks per netto-m2 van 15 trosanjers
planttijd : mei 1984, oogst augustus 1984 t/m februari 1986

Cultivar	eerste kwaliteit	% eerste kwaliteit	tweede kwaliteit	gescheurd	overige	totaal
'Affaire'	281	50	70	9	200	560
'Bagatel'	387	63	135	3	93	618
'Calvados'	279	46	172	2	155	608
'Casino-Stancasi'	454	76	80	0	64	598
'Elsy-Londonie'	365	64	131	2	75	573
'Fantasia-Londaison'	397	77	69	0	49	515
'Manila'	249	49	108	7	142	506
'Margay'	254	70	35	23	52	364
'Mirna-Stanmir'	389	64	116	3	104	612
'Monika-Hilmoni'	259	67	74	6	50	389
'Paquita'	273	57	89	5	110	477
'Red Barbara-Hilrebar'	291	58	98	8	109	506
'Silvery Pink'	226	37	190	1	198	615
'Suzanne-Hilsu'	252	59	71	45	61	429
'Tamara-Hiltam'	366	74	70	2	56	494

Tabel 3.2: Produktie in stuks per netto-m2 van 15 standaardanjers
planttijd : mei 1984, oogst augustus 1984 t/m februari 1986

Cultivar	eerste kwaliteit	% eerste kwaliteit	tweede kwaliteit	gescheurd	overige	totaal
'Arevalo'	303	81	49	2	19	373
'Astor'	222	40	169	6	151	548
'Aurigo'	265	50	143	1	118	527
'Baalbaki'	184	32	185	33	168	570
'Ellora'	252	53	118	15	87	472
'Ester'	253	69	62	0	54	369
'ML 113/9680'	295	67	105	66	56	522
'Pierrot'	256	66	84	2	42	384
'Roma-Stanblanca'	331	62	116	24	63	534
'Samba-Stanbam'	251	48	134	23	120	528
'Sarinah-Lonseva'	217	44	126	1	153	497
'Scania'	228	49	119	32	84	463
'Tanga-Lontarion'	381	69	124	17	33	555
'Tinto-Stanti'	290	62	99	6	74	469
'Vanya-Londapo'	294	60	104	10	86	494

Naast het niveau van de produktie verschillen de rassen ook in het verloop van produktie. In figuur 3.1 is het gemiddelde produktie-verloop van de tros- en standaard-anjers gegeven. Opmerkelijk hierbij is dat de trosanjers in het eerste jaar vroeger zijn dan de standaardanjers. Na de eerste winter komt er zowel bij tros- als standaardanjer een lichte stijging van de produktie in februari, maart. Deze wordt veroorzaakt door de laatste takken van de eerste snee van de trage rassen, die in deze tijd uitgroeiden tot oogststadium. Belangrijkste afwijkingen van het gemiddelde produktie-patroon kwamen voor bij de volgende rassen.

Trosanjers	:'Fantasia-Londaison'	eerste jaar zeer snel, tweede jaar zeer traag. De snelheid in het eerste jaar is waarschijnlijk het gevolg van de opweek in Zuid-Europa
	'Manila'	eerste jaar traag
	'Paquita'	,,
	'Monika-Hilmoni'	eerste jaar zeer traag
Standaardanjers:	'Arevalo'	eerste jaar snel, tweede jaar traag
	'Baalbaki'	snel in eerste en tweede jaar
	'Sarinah-Lonseva'	,,
	'Tanga-Lontarion'	,,
	'Ester'	zeer traag

Produktie
in stuks per netto-m²
per twee weken

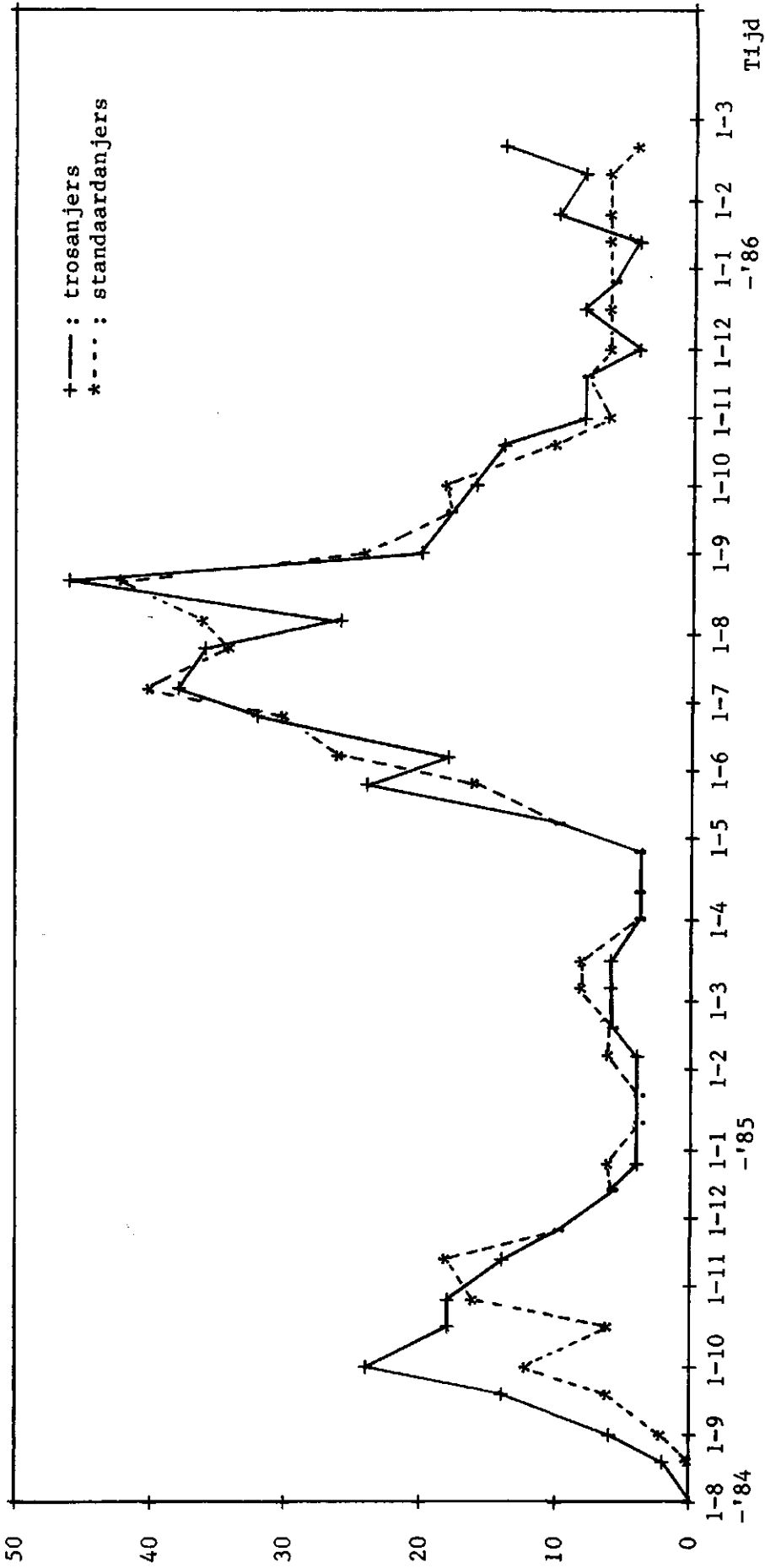


Fig. 3.1: Verloop van de produktie gemiddeld over 15 tros- en 15 standaard-anijers gedurende 1,5 jaar. Planten: 1984 week 20 (14-18mei). Toppen: 5 juni 1984.

4. Houdbaarheid

4.1 Werkwijze

De bloemen zijn geoogst in veilingrijp stadium. Na de oogst zijn ze 24 uur in water of zilverthiosulfaat (21.6 mg/liter) gezet bij 5 °C. Daarna hebben ze een dag drooggelegen verpakt in papier in een doos bij 17 °C. Na een herstel van 4 uur in water bij 5 °C zijn de takken in een vaas in de uitbloeiruimte gezet bij 20 °C en 60% r.v. Het aantal takken per vaas was maximaal 5.

De standaardanjers zijn afgeschreven op grond van krimpen of uitbloeien van de bloem. De trosanjers zijn afgeschreven als de helft van het aantal gekleurde knoppen en bloemen uitgebloeid of gekrompen was.

4.2 Resultaten

In tabel 4.1 is het resultaat voor de trosanjers gegeven. Voor de standaardanjers staat dit in tabel 4.2.

Tabel 4.2.1: Houdbaarheid van trosanjers

Proef I : start 5-9-1984 voorbehandeling : water
 Proef II : start 4-6-1985 voorbehandeling : water
 Proef III : start 4-6-1985 voorbehandeling : zilverthiosulfaat

At = aantal takken

Hbh= houdbaarheid in dagen

Ak = aantal knoppen

B% = bloeipercentage

Ras	Proef I			Proef II			Proef III			Gemiddelde houdbaarheid I, II	Proef III		
	At	Hbh	B%	At	Hbh	B%	At	Hbh	B%		At	Hbh	B%
'Affaire'	15	11.9	99	9	15.6	98	5	15.8	95	5	15.8	20	95
'Bagatel'	19	10.4	92	16	9.7	91	9	18.3	93	9	18.3	44	93
'Calvados' +)	15	10.5	93	9	8.4	91	*	*	*	*	*	*	*
'Casino-Stancasi'	9	8.8	91	25	8.4	95	3	14.3	91	3	14.3	11	91
'Elsy-Londonie'	15	8.9	95	18	11.2	96	15	16.5	87	15	16.5	71	87
'Fantasia-Londaison'	6	6.5	100	19	9.4	95	12	15.6	88	12	15.6	58	88
'Manila'	15	9.7	90	25	12.4	88	9	14.1	86	9	14.1	42	86
'Margay'	19	14.3	95	16	15.7	88	20	16.3	90	20	16.3	102	90
'Mirna-Stanmir' +)	11	7.7	*	17	11.4	49	19	15.3	46	19	15.3	83	46
'Monika-Hilmoni'	*	*	*	16	12.1	94	5	18.0	79	5	18.0	28	79
'Paquita'	6	13.0	90	21	9.1	90	19	17.5	72	19	17.5	115	72
'Red Barbara-Hilrebar'	17	9.1	95	22	9.4	97	15	14.7	96	15	14.7	67	96
'Silvery Pink'	19	11.7	99	*	*	*	*	*	*	*	*	*	*
'Suzanne-Hilsu'	6	9.8	100	17	12.9	100	5	19.0	96	5	19.0	27	96
'Tamara-Hiltam' =)	15	12.7	77	15	13.3	98	15	13.0	91	15	13.0	78	91

+) De bloemen van deze rassen komen niet helemaal open

=) Gevoelig voor Botrytis

*) Geen waarneming

Tabel 4.2.2. : Houdbaarheid van standaard-anjers

Proef I : start 5-9-1984 voorbehandeling : water

Proef II : start 4-6-1985 voorbehandeling : water

Proef III : start 4-6-1985 voorbehandeling : zilverthiosulfaat

At = aantal takken

Hbh= houdbaarheid in dagen

Ras	Proef I		Proef II		Gemiddelde houdbaarheid I,II	Proef III	
	At	Hbh	At	Hbh		At	Hbh
'Arevalo'	17	6.9	28	9.1	8.0	29	13.6
'Astor'	21	5.3	11	6.1	5.7	4	12.8
'Aurigo' ++)	14	9.7	20	9.4	9.6	15	16.9
'Baalbaki' +)	13	6.6	12	6.2	6.4	10	13.0
'Ellora'	16	7.8	17	9.4	8.6	16	14.3
'Ester' ++)	15	8.4	14	8.7	8.6	*	*
'ML 113/9680'	26	11.2	15	10.3	10.8	19	16.7
'Pierrot' =)	15	9.6	16	12.7	11.2	25	16.2
'Roma-Stanblanca'	17	7.9	24	10.8	9.4	23	20.1
'Samba-Stanbam'	17	7.4	10	10.1	8.8	15	14.3
'Sarinah-Lonseva'	15	6.7	17	7.7	7.2	5	12.6
'Scania'	9	7.2	20	9.9	8.6	14	15.7
'Tanga-Lontarion' +)=)	13	7.8	25	8.5	8.2	25	12.6
'Tinto-Stanti' +)	18	6.2	21	8.0	7.1	25	17.3
'Vanya-Londapo'	15	10.1	18	8.1	9.1	17	14.7

++) Veel steelbreuk

+) Iets steelbreuk

=) In de bloemen komen zwarte bloembladrandjes voor

*) Geen waarneming

5. Fusarium-resistentie

Veredeling op fusarium-resistentie is een belangrijk facet van het programma bij de anjerveredelingsbedrijven. Ook bij de beoordeling van rassen voor gebruikswaarde moet deze eigenschap betrokken worden.

Voor het toetsen van de rassen op fusariumresistentie is de standaard-methode toegepast (Rattink, 1984). De toets is op 4 tijdstippen uitgevoerd. De laatste keer (15-1-1986) is naast de toets onder natuurlijke lichtomstandigheden, een toets uitgevoerd met assimilatie-belichting. In de belichte proef is uitgegaan van 10 planten per ras, in de andere proeven steeds van 20 planten per ras. Als referentie-rassen zijn opgenomen 'Pallas-Londorga', 'Lena' en 'Alice' geleverd door Van Staaveren en 'Silvery Pink' geleverd door Lek.

De proeven zijn op de volgende tijdstippen geïnoculeerd.

Proef	1	:	30-5-1984
Proef	2	:	23-1-1985
Proef	3	:	12-6-1985
Proef	4	:	15-1-1986
Proef	5	:	15-1-1986, belicht

5.1. Resultaten

De waarnemingen zijn vermeld in tabel 5.1.1. Het aantal geïnoculeerde planten per ras per proef, aangegeven in de kolom:Inoc, is in enkele gevallen kleiner dan 20, resp. 10, omdat tijdens de proef planten uitvielen door andere oorzaak dan Fusarium. Het aantal zieke planten is vermeld in de kolom:Ziek.

5.2. Verwerking en Conclusies

Voor het berekenen van het resistentie-percentages en het toetsen van de verschillen tussen de rassen is uitgegaan van het model

$$X = \text{niveau} + \text{blok-effect} + \text{ras-effect}$$

Waarbij X de fractie zieke planten is. Op de waarnemingen is transformatie uitgevoerd met de logistische functie

$$Y = \frac{e^X}{1 + e^X}$$

Waar in Y is de getransformeerde waarde voor de fractie zieke planten. Tevens is, omdat de planten per ras gegroepeerd stonden, aangenomen dat de waarnemingen aan de 20 planten per ras per proef afhankelijk waren.

De berekende resistentie-percentages zijn gegeven in tabel 5.2.1. Hierin zijn de rassen gerangschikt naar afnemend percentage resistentie.

Bij een onbetrouwbaarheidsdrempel van 5% tweezijdig blijken de verschillen tussen de rassen vrij groot te moeten zijn om van een betrouwbaar verschil te kunnen spreken. Vooral de rassen die slechts in 1 of 2 proeven voorkwamen zijn op grond van de resultaten moeilijk te classificeren.

Op grond van deze proeven zijn de rassen slechts in te delen in drie klassen,
te weten : 0 - 30 % resistentie : niet resistent
31 - 70 % resistentie : matig resistent
71 -100 % resistentie : goed resistent

De met de Produktgroep Anjer afgesproken klasse-indeling
0 - 25 % resistentie : niet resistent
25 - 50 % resistentie : weinig resistent
50 - 70 % resistentie : matig resistent
70 - 85 % resistentie : goed resistent
85 -100 % resistentie : zeer goed resistent

blijkt op dit moment nog te sterk gedifferentieerd om te gebruiken.
De oorzaak hiervan ligt in de zeer grote spreiding in de waarnemingen.
Een verdere standaardisatie van de toetsmethode zal nodig zijn om de spreiding
in de waarnemingen per ras te verkleinen.

Literatuur

Rattink, H. 1984
Nog dit jaar praktische codering Fusarium-resistentie.
Vakblad voor de Bloemisterij, 39(36): 38-39

Tabel 5.1.1.1. : Waarnemingen Fusariumresistentie-toets. Voor toelichting zie 5.1 Resultaten

Proef	1		2		3		4		5	
	Inoc	Ziek	Inoc	Ziek	Inoc	Ziek	Inoc	Ziek	Inoc	Ziek
Ras										
'Affaire'	19	14	20	0	20	14	20	14	9	3
'Alice'	20	13								
'Arevalo'	20	15	20	5	20	18	20	11	10	2
'Astor'	19	19	20	1	20	19	17	2	10	1
'Aurigo'	20	20	20	6	20	20	18	8	10	6
'Baalbaki'	19	18								
'Bagatel'	19	12	20	0	20	12	20	7	10	1
'Calvados'	20	20	20	8	20	19	20	18	10	9
'Casino-Stancasi'	20	15	20	0	20	20	20	3	10	1
'Ellora'	20	19	20	6	20	20	20	16	10	9
'Elsy-Londonie'	20	10	20	8	20	16				
'Ester'	20	20	20	12	20	20	20	19	10	8
'Fantasia-Londaison'	20	20	20	12	20	20				
'Lena'	20	20	20	17	20	20	20	19	10	10
'Manila'	20	15	20	12						
'Margay'	19	14	20	0						
'Mirna-Stamir'	20	17	20	10	20	19	20	13	10	6
'ML 113/9680'	20	15	20	13	20	20	20	19	10	10
'Monika-Hilmoni'	20	18	20	6	20	20	20	10	10	3
'Pallas-Londorga'	20	5	20	2	19	8	20	4	10	3
'Paquita'	20	15	20	5	19	18	20	15	10	6
'Pierrot'	20	16	20	1	20	20	20	7	9	3
'Red Barbara-Hilrebar'	20	4	20	2	20	5	19	1	10	3
'Roma-Stanblanca'	20	4	20	3	20	9	20	5	10	1
'Samba-Stanbam'	19	19	20	10	20	20	19	11	10	6
'Sarinah-Lonseva'	20	19	20	6	20	20				
'Scania'	19	19	20	17	20	20	19	19	10	10
'Silvery Pink' (Hilverda)	20	9	20	8	20	17	19	15	9	9
'Silvery Pink' (Lek)	20	13	20	7	20	19	20	13	10	1
'Suzanne-Hilsu'	20	2	20	2	20	8	20	0	9	0
'Tamara-Hiltam'	20	14	20	13	20	19	19	10	10	3
'Tanga-Lontarion'	20	20	19	7	20	20	20			
'Tinto-Stanti'	19	10	20	0	20	7	20	1	10	2
'Vanya-Londapo'	20	20	20	4	20	20	20			

Tabel 5.2.1 : Percentage fusariumresistentie en paarsgewijze vergelijking van de verschillen van 34 anjerrassen.
 * = betrouwbaar verschil bij 5% tweezijdige onbetrouwbaarheids-drempel

Ras num mer	Rasnaam	Resis tentie %	Ras nummer																																		
			1	2	3	4	5	6	7	8	9	10	11	12	13	14	15	16	17	18	19	20	21	22	23	24	25	26	27	28	29	30	31	32	33	34	
1	'Suzanne-Hilsu'	87	*	*	*	*	*	*	*	*	*	*	*	*	*	*	*	*	*	*	*	*	*	*	*	*	*	*	*	*	*	*	*	*	*	*	*
2	'Red Barbara-Hilrebar'	84	*	*	*	*	*	*	*	*	*	*	*	*	*	*	*	*	*	*	*	*	*	*	*	*	*	*	*	*	*	*	*	*	*	*	*
3	'Tinto-Stanti'	78	*	*	*	*	*	*	*	*	*	*	*	*	*	*	*	*	*	*	*	*	*	*	*	*	*	*	*	*	*	*	*	*	*	*	*
4	'Roma-Stanblanca'	76	*	*	*	*	*	*	*	*	*	*	*	*	*	*	*	*	*	*	*	*	*	*	*	*	*	*	*	*	*	*	*	*	*	*	*
5	'Pallas-Londorga'	76	*	*	*	*	*	*	*	*	*	*	*	*	*	*	*	*	*	*	*	*	*	*	*	*	*	*	*	*	*	*	*	*	*	*	*
6	'Begatel'	65	*	*	*	*	*	*	*	*	*	*	*	*	*	*	*	*	*	*	*	*	*	*	*	*	*	*	*	*	*	*	*	*	*	*	*
7	'Casino-Stancasi'	58	*	*	*	*	*	*	*	*	*	*	*	*	*	*	*	*	*	*	*	*	*	*	*	*	*	*	*	*	*	*	*	*	*	*	*
8	'Margay'	57	*	*	*	*	*	*	*	*	*	*	*	*	*	*	*	*	*	*	*	*	*	*	*	*	*	*	*	*	*	*	*	*	*	*	*
9	'Alice'	54	*	*	*	*	*	*	*	*	*	*	*	*	*	*	*	*	*	*	*	*	*	*	*	*	*	*	*	*	*	*	*	*	*	*	*
10	'Astor'	52	*	*	*	*	*	*	*	*	*	*	*	*	*	*	*	*	*	*	*	*	*	*	*	*	*	*	*	*	*	*	*	*	*	*	*
11	'Elsy-Londonie'	50	*	*	*	*	*	*	*	*	*	*	*	*	*	*	*	*	*	*	*	*	*	*	*	*	*	*	*	*	*	*	*	*	*	*	*
12	'Affaire'	50	*	*	*	*	*	*	*	*	*	*	*	*	*	*	*	*	*	*	*	*	*	*	*	*	*	*	*	*	*	*	*	*	*	*	*
13	'Pierrot'	48	*	*	*	*	*	*	*	*	*	*	*	*	*	*	*	*	*	*	*	*	*	*	*	*	*	*	*	*	*	*	*	*	*	*	*
14	'Arevalo'	44	*	*	*	*	*	*	*	*	*	*	*	*	*	*	*	*	*	*	*	*	*	*	*	*	*	*	*	*	*	*	*	*	*	*	*
15	'Silvery Pink' (Lek)	42	*	*	*	*	*	*	*	*	*	*	*	*	*	*	*	*	*	*	*	*	*	*	*	*	*	*	*	*	*	*	*	*	*	*	*
16	'Monika-Hilmoni'	37	*	*	*	*	*	*	*	*	*	*	*	*	*	*	*	*	*	*	*	*	*	*	*	*	*	*	*	*	*	*	*	*	*	*	*
17	'Silvery Pink' (Hilverda)	35	*	*	*	*	*	*	*	*	*	*	*	*	*	*	*	*	*	*	*	*	*	*	*	*	*	*	*	*	*	*	*	*	*	*	*
18	'Tamara-Hiltam'	34	*	*	*	*	*	*	*	*	*	*	*	*	*	*	*	*	*	*	*	*	*	*	*	*	*	*	*	*	*	*	*	*	*	*	*
19	'Paquita'	34	*	*	*	*	*	*	*	*	*	*	*	*	*	*	*	*	*	*	*	*	*	*	*	*	*	*	*	*	*	*	*	*	*	*	*
20	'Aurigo'	33	*	*	*	*	*	*	*	*	*	*	*	*	*	*	*	*	*	*	*	*	*	*	*	*	*	*	*	*	*	*	*	*	*	*	*
21	'Vanya-Londapo'	29	*	*	*	*	*	*	*	*	*	*	*	*	*	*	*	*	*	*	*	*	*	*	*	*	*	*	*	*	*	*	*	*	*	*	*
22	'Mirna-Stamir'	28	*	*	*	*	*	*	*	*	*	*	*	*	*	*	*	*	*	*	*	*	*	*	*	*	*	*	*	*	*	*	*	*	*	*	*
23	'Sarinah-Lonseva'	27	*	*	*	*	*	*	*	*	*	*	*	*	*	*	*	*	*	*	*	*	*	*	*	*	*	*	*	*	*	*	*	*	*	*	*
24	'Samba-Stanbam'	25	*	*	*	*	*	*	*	*	*	*	*	*	*	*	*	*	*	*	*	*	*	*	*	*	*	*	*	*	*	*	*	*	*	*	*
25	'Manila'	25	*	*	*	*	*	*	*	*	*	*	*	*	*	*	*	*	*	*	*	*	*	*	*	*	*	*	*	*	*	*	*	*	*	*	*
26	'Ellora'	23	*	*	*	*	*	*	*	*	*	*	*	*	*	*	*	*	*	*	*	*	*	*	*	*	*	*	*	*	*	*	*	*	*	*	*
27	'Tanga-Lontarion'	22	*	*	*	*	*	*	*	*	*	*	*	*	*	*	*	*	*	*	*	*	*	*	*	*	*	*	*	*	*	*	*	*	*	*	*
28	'Calvados'	18	*	*	*	*	*	*	*	*	*	*	*	*	*	*	*	*	*	*	*	*	*	*	*	*	*	*	*	*	*	*	*	*	*	*	*
29	'Baalbaki'	17	*	*	*	*	*	*	*	*	*	*	*	*	*	*	*	*	*	*	*	*	*	*	*	*	*	*	*	*	*	*	*	*	*	*	*
30	'ML 113/9680'	15	*	*	*	*	*	*	*	*	*	*	*	*	*	*	*	*	*	*	*	*	*	*	*	*	*	*	*	*	*	*	*	*	*	*	*
31	'Fantasia-Londaison'	13	*	*	*	*	*	*	*	*	*	*	*	*	*	*	*	*	*	*	*	*	*	*	*	*	*	*	*	*	*	*	*	*	*	*	*
32	'Ester'	12	*	*	*	*	*	*	*	*	*	*	*	*	*	*	*	*	*	*	*	*	*	*	*	*	*	*	*	*	*	*	*	*	*	*	*
33	'Lena'	5	*	*	*	*	*	*	*	*	*	*	*	*	*	*	*	*	*	*	*	*	*	*	*	*	*	*	*	*	*	*	*	*	*	*	*
34	'Scania'	3	*	*	*	*	*	*	*	*	*	*	*	*	*	*	*	*	*	*	*	*	*	*	*	*	*	*	*	*	*	*	*	*	*	*	*

6. Resultaat beoordeling door commissie en opmerkingen

De gemiddelde beoordeling van de rassen zijn vermeld in de tabellen 6.1 en 6.2. Voor de standaardanjers is tevens aangegeven of er veel of weinig pluïswerk is.

Bij de trosanjers werden de volgende opmerkingen gemaakt.

'Affaire'	:bloem is open en plat
'Casino-Stancasi'	:trips-gevoelig
'Bagatel'	:hoge zijscheuten, slappe bloemsteeltjes
'Margay'	:slappe bloemsteeltjes
'Mirna-Stamir'	:ongelijk
'Monika-Hilmoni'	:traag, bloem is aan de onderkant grijs
'Paquita'	:traag, ongelijk
'Red Barbara-Hilrebar'	:flets, bleek van kleur, hoge zijscheuten
'Silvery Pink'	:slap, bleek
'Suzanne-Hilsu'	:doorwas, scheurt, traag, bleek
'Tamara-Hiltam'	:traag, doorwas

Bij de standaardanjers werden de volgende opmerkingen gemaakt.

'Arevalo'	:te weinig scheuten, smet
'Aurigo'	:bladverbranding
'Ester'	:breekt, smet, geen goede bloemkleur
'Pierrot'	:smet
'Samba-Stanbam'	:krom, geen goede bloemkleur, virus
'Tanga-Lontarion'	:bros
'Tinto-Stanti'	:bros, geen goede bloemkleur

Tabel 6.1. Gemiddelde beoordeling van 15 trosanjerrassen voor 6 kenmerken.

Ras en/of Merksnaam	Bloem- vorm	Tak- opbouw	Steel- stevig- heid	Plant- opbouw	Scheut- ontwik- keling	Algemene indruk
'Affaire'	6.9	7.1	7.3	7.1	7.1	7.0
'Bagatel'	7.4	7.2	7.4	7.5	7.4	7.5
'Calvados'	7.3	6.8	6.4	6.9	7.0	6.8
'Casino-Stancasi'	6.8	7.4	7.6	7.4	7.9	7.1
'Elsy-Londonie'	7.5	7.6	7.6	7.7	7.8	7.6
'Fantasia-Londaison'	6.9	7.0	7.2	6.8	6.7	6.7
'Manila'	7.5	7.2	7.0	7.4	7.6	7.2
'Margay'	7.5	6.8	7.2	6.8	6.6	6.8
'Mirna-Stanmir'	7.3	7.2	7.2	7.1	7.1	7.1
'Monika-Hilmoni'	7.5	7.4	8.0	7.3	7.3	7.2
'Paquita'	7.1	7.1	7.3	7.3	7.4	7.0
'Red Barbara-Hilrebar'	7.1	7.7	8.1	8.0	8.0	7.7
'Silvery Pink'	7.2	7.1	6.4	7.1	7.3	6.9
'Suzanne-Hilsu'	6.9	6.8	7.3	6.7	6.7	6.6
'Tamara-Hiltam'	6.7	7.2	7.4	7.4	7.6	7.1

Tabel 6.2 : Gemiddelde beoordeling van 15 standaardanjers voor 6 kenmerken en de mate van pluiswerk. (o=weinig ,oo=enig ,ooo=veel)

Ras en of Merknaam	Bloem vorm	Blad- kwaliteit	Steel- stevig- heid	Plant- opbouw	Scheut- ontwik- keling	Algeme- ne indruk	Pluizen
'Arevalo'	7.6	7.5	8.0	7.1	6.7	7.0	o
'Astor'	7.6	7.3	7.4	7.4	7.2	7.1	oo
'Aurigo'	7.9	7.0	7.3	7.1	7.1	7.1	o
'Baalbaki'	6.3	6.5	6.0	5.7	5.8	5.6	ooo
'Ellora'	7.4	7.2	7.4	7.3	7.1	7.2	o
'Ester'	7.2	6.8	7.2	6.1	6.0	6.1	o
'ML 113/9680'	6.9	7.3	6.9	7.1	7.1	6.9	ooo
'Pierrot'	8.0	7.2	7.7	7.0	7.0	7.1	o
'Roma-Stanblanca'	7.8	7.6	7.7	7.6	7.5	7.5	ooo
'Samba-Stanbam'	6.4	7.4	7.1	7.3	7.2	6.7	ooo
'Sarinah-Lonseva'	7.3	7.4	7.0	6.8	6.6	6.9	o
'Scania'	7.1	7.5	6.7	7.1	6.8	7.0	ooo
'Tanga-Lontarion'	7.8	6.7	6.9	6.8	6.8	6.8	o
'Tinto-Stanti'	6.8	7.5	7.4	7.3	7.3	7.1	ooo
'Vanya-Londapo'	7.2	7.3	7.4	6.9	6.8	6.9	o

7. Rasbeschrijvingen

In de rasbeschrijvingen zijn alle waarnemingen verwerkt. De getallen uit de tabellen zijn volgens een vaste indeling omgezet in woorden (Bijlage IV). Voor houdbaarheid is uitgegaan van de houdbaarheid op water. Toepassing van zilverthiosulfaat verbetert de houdbaarheid van alle rassen zodanig dat de kortste houdbaarheid op 12 dagen komt te liggen. Dit is voldoende om bij voorbehandelde anjers van tenminste een goede houdbaarheid te spreken.

Trosanjers

- 'Affaire' West-Stek BV
Een rode trosanjer, soms wat grijs van kleur, met een goede produktie, maar een gering aandeel eerste kwaliteit door veel takken met een of twee knoppen. De houdbaarheid is goed. Matige fusarium-resistentie.
De open platte bloem heeft een matige vorm. Een vrij goede takopbouw en steelstevigheid. De plantopbouw en scheutontwikkeling zijn vrij goed. Het ondergewas is vrij zwak.
- 'Bagatel' West-Stek BV
Een witte trosanjer, die goed produceert. Een voldoende percentage eerste kwaliteit.
Vrij goede houdbaarheid. Matige fusarium-resistentie.
Bloemvorm en takopbouw zijn vrij goed. De steelstevigheid is vrij goed, de bloemsteeltjes zijn soms wat slap. Een vrij goede plantopbouw en scheutontwikkeling, de zijscheuten zitten echter wel wat hoog aan de plant. In het voorjaar gevoelig voor bladpunten.
- 'Calvados' West-Stek BV
Een roze trosanjer met een vrij korte tak. Een goede produktie maar door veel takken met een of twee knoppen en een slechte steelstevigheid een gering aandeel eerste kwaliteit.
Een matige houdbaarheid, waarbij de bloemen niet geheel open komen. Niet fusarium-resistent.
Een vrij goede bloemvorm. Matige tak- en plantopbouw. Matige scheutontwikkeling.
- 'Casino-Stancasi' Van Staaveren BV
Een paarse trosanjer met donkergroen gewas. Een goede produktie met een groot aandeel takken van eerste kwaliteit.
Een matige houdbaarheid. Matig fusarium-resistent.
Een matige bloemvorm. Vrij goede takopbouw. Goede steelstevigheid. De plantopbouw is vrij goed met een goede scheutontwikkeling.
- 'Elsy-Londonie' Barbaret & Blanc
Een goed producerende, rode trosanjer met een voldoende aandeel eerste kwaliteit. In de winter wordt de bloem grijsachtig.
Een vrij goede houdbaarheid. Matige fusarium-resistentie.
Een vrij goede bloemvorm. De takopbouw, steelstevigheid, plantopbouw en scheutontwikkeling zijn goed.
- 'Fantasia-Londaison' Barbaret & Blanc
Een roze trosanjer met een vrij goede produktie en een groot aandeel eerste kwaliteit. In het eerste jaar snel in produktie, waarschijnlijk veroorzaakt door de opkweek-omstandigheden van de stekken. In het tweede jaar vrij traag.
Een slechte houdbaarheid. Niet fusarium-resistent.
Een matige bloemvorm en takopbouw. Een vrij goede steelstevigheid maar een matige plantopbouw en scheutontwikkeling.

- 'Manila' Markman BV
 Een gele trosanjer met een vrij goede produktie, maar een gering aandeel eerste kwaliteit vanwege een matige steelstevigheid. Kwam in het eerste jaar laat in produktie.
 De houdbaarheid is vrij goed. Geen fusarium-resistentie.
 De bloemvorm en takopbouw zijn vrij goed. De plant heeft een vrij goede opbouw met een goede scheutontwikkeling.
- 'Margay' Markman BV
 De kleur van deze trosanjer is geel/oranje. Een slechte produktie.
 Zeer goed houdbaar. Een matige fusarium-resistentie.
 De bloemvorm is vrij goed. Matige takopbouw, plantopbouw en scheutontwikkeling.
 Vrij goede steelstevigheid. De bloemsteeltjes zijn slap.
- 'Mirna-Stanmir' Van Staaveren BV
 Een gele trosanjer. Een goede produktie met een voldoende aandeel eerste kwaliteit. De takken zijn soms aan de korte kant.
 Matige houdbaarheid, waarbij de bloemen niet voldoende open komen. Niet fusarium-resistent.
 Vrij goede bloemvorm en takopbouw evenals steelstevigheid, plantopbouw en scheutontwikkeling.
- 'Monika-Hilmoni' Hilverda BV
 Een rode trosanjer met slechte produktie, veroorzaakt door een zeer trage groei. De bloem is soms aan de onderkant grijs. Een vrij goede houdbaarheid. Matige fusarium-resistentie.
 Bloemvorm en takopbouw zijn vrij goed. De steelstevigheid is goed. Plantopbouw en scheutontwikkeling zijn vrij goed.
- 'Paquita' M Lek en Zonen BV
 Een tweekleurige trosanjer. De ondergrond is geel met een paarse rand. Een vrij goede produktie met een redelijk aandeel takken van eerste kwaliteit. De groei in het eerste jaar was traag.
 De houdbaarheid is vrij goed. Matig fusarium-resistent.
 Bloemvorm, takopbouw, steelstevigheid, plantopbouw en scheutontwikkeling zijn als vrij goed beoordeeld.
- 'Red Barbara-Hilrebar' Hilverda BV
 De kleur van deze lichtrode trosanjer werd wat flets, bleek gevonden. Een vrij goede produktie met een redelijk aandeel eerste kwaliteit. De takken zijn soms aan de korte kant.
 Matig houdbaar. De fusarium-resistentie is goed.
 Een vrij goede bloemvorm met een goede takopbouw. Een zeer goede steelstevigheid. Plantopbouw en scheutontwikkeling zijn goed, al zitten de scheuten soms erg hoog aan de plant.
- 'Suzanne-Hilsu' Hilverda BV
 Een roze trosanjer, die nogal eens scheurt. De kleur is soms wat bleek. Een vrij goede produktie met een redelijk aandeel takken van eerste kwaliteit.
 Een vrij goede houdbaarheid. Goede fusarium-resistentie.
 De bloemvorm is matig evenals de takopbouw. Steelstevigheid is vrij goed. De plantopbouw en scheutontwikkeling zijn matig.

'Tamara-Hiltam'

Hilverda BV

Een trosanjer met een okergele kleur. De produktie is vrij goed met een groot aandeel takken van eerste kwaliteit.

De houdbaarheid is goed al kwam er nogal eens botrytis voor. De fusarium-resistentie is matig.

Een matige bloemvorm met een vrij goede takopbouw en steelstevigheid. De plantopbouw is vrij goed en de scheutontwikkeling is goed.

Standaardanjers

'Arevalo'

P. Kooy en Zonen BV

Een paarse anjer met een lichte rand langs de bloembladen. Deze rand komt in de winter moeilijk tot expressie. Een slechte produktie, waarvan echter een zeer groot aandeel eerste kwaliteit. In het eerste jaar snel in produktie, maar door een matige scheutontwikkeling traag in het tweede jaar.

Een slechte houdbaarheid, de bloem is smet-gevoelig. Matig fusarium-resistent.

Een goede bloemvorm en vrij goede bladkwaliteit. De steelstevigheid is goed. De plant heeft een vrij goede opbouw. Weinig pluiswerk.

'Astor'

P. Kooy en Zonen BV

Een rode anjer met een vrij goede produktie, maar een gering aandeel eerste kwaliteit door korte en slappe takken.

De houdbaarheid is slecht. De fusarium-resistentie matig.

Een goede bloemvorm en vrij goede bladkwaliteit. De steelstevigheid, plantopbouw en scheutontwikkeling zijn vrij goed. Enig pluiswerk.

'Aurigo'

P. Kooy en Zonen BV

Een roze anjer. De produktie is vrij goed, maar met een gering aandeel eerste kwaliteit door slappe en korte takken.

De bloem is matig houdbaar, er kwam veel steelbreuk voor. De fusarium-resistentie is matig.

Een goede bloemvorm. De bladkwaliteit is matig, doordat er nogal wat bladverbranding voorkwam. Steelstevigheid, plantopbouw en scheutontwikkeling zijn vrij goed. Weinig pluiswerk.

'Baalbaki'

Markman BV

Een rode anjer met een goede produktie, maar een zeer gering aandeel eerste kwaliteit door een zeer slechte steelstevigheid.

Een slechte houdbaarheid. Er kwam nogal wat steelbreuk voor. Niet fusarium-resistent.

Bloemvorm en bladkwaliteit zijn slecht. Plantopbouw en scheutontwikkeling zeer slecht. Veel pluiswerk.

'Ellora'

West-Stek BV

Een cerise rode anjer, die matig produceert. Het aandeel eerste kwaliteit is redelijk.

Een matige houdbaarheid. Niet fusarium-resistent.

Op bloemvorm, bladkwaliteit, steelstevigheid, plantopbouw en scheutontwikkeling als vrij goed beoordeeld. Laat snel de meeldraden zien. Weinig pluiswerk.

'Ester'

West-Stek BV

Een lila anjer met een slechte produktie, maar een voldoende aandeel eerste kwaliteit, wel trad er veel steelbreuk op. De bloem is soms wat bleek van kleur. De produktie kwam in het eerste jaar traag op gang.

De houdbaarheid is matig. Niet fusarium-resistent.

Een vrij goede bloemvorm, matige bladkwaliteit. De steelstevigheid is vrij goed. De plantopbouw is slecht en de scheutontwikkeling zeer slecht. Weinig pluiswerk.

'ML 113/9680'

M.Lek en Zonen BV

Een cerise rode anjer met een vrij goede produktie en een voldoende aandeel eerste kwaliteit.

De houdbaarheid is vrij goed. Niet fusarium-resistent.

Een matige bloemvorm. De bladkwaliteit is vrij goed. De steelstevigheid is matig en plantopbouw en scheutontwikkeling zijn vrij goed. Veel pluiskwerk.

'Pierrot'

P. Kooy en Zonen BV

Een tweekleurige anjer, de ondergrond is wit met een scherpafgetekende roze rand. De produktie is slecht, maar met een voldoende percentage eerste kwaliteit. Blijft aan de korte kant.

De houdbaarheid is goed, maar in de bloem komen soms zwarte randjes voor en de bloem is smet-gevoelig. Matig fusarium-resistent.

De bloemvorm is goed met een vrij goede bladkwaliteit en een goede steelstevigheid. Plantopbouw en scheutontwikkeling zijn matig. Weinig pluiskwerk.

'Roma-Stanblanca'

Van Staaveren BV

Een crème-witte anjer met een vrij goed produktie en een voldoende aandeel eerste kwaliteit.

De houdbaarheid is vrij goed. Goede fusarium-resistentie.

Een goede bloemvorm maar een vrij kleine bloem. Bladkwaliteit, steelstevigheid en plantopbouw zijn goed. Een vrij goede scheutontwikkeling. Veel pluiskwerk.

'Samba-Stanbam'

Van Staaveren BV

Een tweekleurige anjer, de ondergrond is roze met een brede witte rand. Een vrij goede produktie, maar een gering aandeel eerste kwaliteit door slappe en korte takken.

Een vrij goede houdbaarheid. Niet fusarium-resistent.

De bloemvorm is slecht. Bladkwaliteit, steelstevigheid, plantopbouw en scheutontwikkeling zijn vrij goed. Veel pluiskwerk.

'Sarinah-Lonseva'

Barbaret & Blanc

Een roze anjer met een vrij goede produktie, maar een gering aandeel eerste kwaliteit door slappe en korte takken. Was in eerste en tweede jaar snel in produktie.

Een matige houdbaarheid. Niet fusarium-resistent.

Een vrij goede bloemvorm en bladkwaliteit. Steelstevigheid, plantopbouw en scheutontwikkeling zijn matig. Weinig pluiskwerk.

'Tanga-Lontarion'

Barbaret & Blanc

Een rode anjer met een goede produktie en een voldoende aandeel eerste kwaliteit. Was in eerste en tweede jaar snel in produktie.

Matig houdbaar, in de bloem komen zwarte randjes voor. Niet fusarium-resistent.

De bloemvorm is goed. Bladkwaliteit is matig, de bladeren zijn smal. De steelstevigheid is matig, vlak voor het oogststadium wordt de steel wat steviger. De tak wordt dan soms bros en er treedt steelbreuk op. Plantopbouw en scheutontwikkeling zijn als matig beoordeeld. Weinig pluiskwerk.

'Tinto-Stanti'

Van Staaveren BV

Een rode anjer met een matige produktie maar een voldoende percentage eerste kwaliteit. De bloem is soms bleek.

De houdbaarheid is slecht. Goede fusarium-resistentie.

De bloem is matig van vorm. Vrij goede bladkwaliteit en steelstevigheid evenals plantopbouw en scheutontwikkeling. Veel pluiskwerk.

'Vanya-Londapo'

Barbaret & Blanc

Een lila anjer met een vrij goede produktie en een redelijk aandeel eerste kwaliteit.

Matig houdbaar. Niet fusarium-resistent.

De bloemvorm, bladkwaliteit en steelstevigheid zijn vrij goed. Plantopbouw en scheutontwikkeling matig. Weinig pluiswerk.

Bijlage I

Plantschema Gebruikswaarde-onderzoek Anjer 1984-1986. Kas 11B PBN.
Veldgrootte : 1 m2 Aantal planten : 32

Standaardanjer			Trosanjer		
'Scania'	'ML113/ 9680'	'Sarinah -Lonseva'	'Mirna -Stamir'	'Paquita'	'Mirna -Stamir'
'Vanya -Londapo'	'Ellora'	'Samba -Stanbam'	'Paquita'	'Suzanne -Hilsu'	'Elsy -Londonie'
'Aurigo'	'Astor'	'Vanya -Londapo'	'Manila'	'Tamara -Hiltam'	'Margay'
'Ellora'	'Tanga -Lontarion'	'Scania'	'Tamara -Hiltam'	'Bagatel'	'Red Barbara -Hilrebar'
'Astor'	'Arevalo'	'Roma -Stanblanca'	'Elsy -Londonie'	'Fantasia -Londaison'	'Affaire'
'Arevalo'	'Roma -Stanblanca'	'Aurigo'	'Fantasia -Londaison'	'Silvery Pink'	'Manila'
'Ester'	'Tinto -Stanti'	'Tinto -Stanti'	'Margay'	'Casino -Stancasi'	'Monika -Hilmoni'
'Pierrot'	'Baalbaki'	'Pierrot'	'Calvados'	'Affaire'	'Calvados'
'ML 113/ 9680'	'Tanga -Lontarion'	'Ester'	'Bagatel'	'Suzanne -Hilsu'	'Silvery Pink'

Bijlage II

Figuur II a :

Produktie van 15 trosanjerrassen gesorteerd in kwaliteit I en II.
Voor kwaliteit I is tevens een indeling gemaakt in 4 perioden.

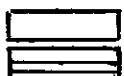
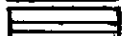
A : augustus 1984 - december 1984

B : januari 1985 - april 1985

C : mei 1985 - augustus 1985

D : september 1985- februari 1986

In de balken is waar mogelijk het aantal vermeld.

 = kwaliteit I
 = kwaliteit II

	A	B	C	D	
'Casino-Stancasi'	76	60	237	81	= 80 = 534
'Bagatel'	95	40	184	68	= 135 = 522
'Mirna-Stanmir'	98	27	200	64	= 116 = 505
'Elsy-Londonie'	108		189	47	= 131 = 496
'Fantasia-Londaison'	113	44	199	41	= 69 = 466
'Calvados'	101		121	30	= 172 = 451
'Tamara-Hiltam'	81	42	197	46	= 70 = 436
'Silvery Pink'	67	100	35		= 190 = 416
'Red Barbara-Hilrebar'	81	151	54		= 90 = 389
'Paquita'	44	176	41		= 89 = 362
'Manila'	57	144	42		= 108 = 357
'Affaire'	110	124	31		= 70 = 351
'Monika-Hilmoni'	45	148	38		= 74 = 333
'Suzanne-Hilsu'	88	121	34		= 71 = 323
'Margay'	85	150	35		289

Bijlage II

Figuur II b :

Produktie van 15 standaardjerrassen gesorteerd in kwaliteit I en II.
Voor kwaliteit I is tevens een indeling gemaakt in 4 perioden.

A : augustus 1984 - december 1984

B : januari 1985 - april 1985

C : mei 1985 - augustus 1985

D : september 1985 - februari 1986

In de balken is waar mogelijk het aantal vermeld.

	= kwaliteit I
	= kwaliteit II

	A	B	C	D	
'Tanga-Lontarion'	67	53	215	46	505
'Roma-Stanblanca'	53		222	34	447
'Aurigo'	49	31	135	50	408
'ML 113/96'			240		400
'Vanya-Londapo'	60	30	163	41	398
'Astor'	53		121	37	391
'Tinto-Stanti'	45		193	41	389
'Samba-Stanbam'	33		164	32	385
'Ellora'	71		137		370
'Baalbaki'	35		123		369
'Arevalo'	61	47	158	37	352
'Scania'			162		347
'Sarinah-Lonseva'	74		118		343
'Pierrot'	33		170		340
'Ester'			159	43	315

Bijlage IIIa : Samenvatting van de resultaten voor 15 trosanjerrassen

Ras en/of Mercknaam	Produktie in stuks per netto m ²		Houdbaar- heid in dagen		Percentage Fusarium- resistentie	Beoordelingen					
	1e	2e	water	STS		Bloemvorm	Takopbouw	Steel- stevig-	Plant- opbouw	Scheut- ontwikkeling	
'Affaire'	560	281	70	13.8	15.8	50	6.9	7.1	7.3	7.1	7.1
'Bagatel'	618	387	135	10.1	18.3	65	7.4	7.2	7.4	7.5	7.4
'Calvados'	608	269	172	9.5	*	18	7.3	6.8	6.4	6.9	7.0
'Casino-Stancasi'	598	454	80	8.6	14.3	58	6.8	7.4	7.6	7.4	7.9
'Elsy-Londonie'	573	365	131	10.1	16.5	50	7.5	7.6	7.6	7.7	7.8
'Fantasia-Londaison'	515	397	69	8.0	15.6	13	6.9	7.0	7.2	6.8	6.7
'Manila'	506	249	108	11.1	14.1	25	7.5	7.2	7.0	7.4	7.6
'Margay'	364	254	35	15.0	16.3	57	7.5	6.8	7.2	6.8	6.6
'Mirna-Stanmir'	612	389	116	9.6	15.3	28	7.3	7.2	7.2	7.1	7.1
'Monika-Hilmoni'	389	259	74	11.6	18.0	37	7.5	7.4	8.0	7.3	7.3
'Paquita'	477	273	89	11.1	17.5	34	7.1	7.1	7.3	7.3	7.4
'Red Barbara-Hilrebar'	506	291	98	9.3	14.7	84	7.1	7.7	8.1	8.0	8.0
'Silvery Pink'	615	226	190	12.2	*	35	7.2	7.1	6.4	7.1	7.3
'Suzanne-Hilsu'	429	252	71	11.4	19.0	87	6.9	6.8	7.3	6.7	6.7
'Tamara-Hiltam'	494	366	70	13.3	15.3	34	6.7	7.2	7.4	7.4	7.6

Bijlage IIIb : Samenvatting van de resultaten voor 15 standaardanjerrassen.

Ras en/of Merknaam	Productie in stuks per netto m ²		Houdbaarheid in dagen	Percentage Fusarium resistentie	Beoordelingen		Plant-opbouw	Scheut-ontwikkeling			
	1e	2e			Bloemvorm	Takopbouw			Steelstevig-		
	Totaal	Kwaliteit	water	STS							
'Arevalo'	373	303	49	8.0	13.6	44	7.6	7.5	8.0	7.1	6.7
'Astor'	548	222	169	5.7	12.8	52	7.6	7.3	7.4	7.4	7.2
'Aurigo'	527	265	143	9.6	16.9	33	7.9	7.0	7.3	7.1	7.1
'Baalbaki'	570	184	185	6.4	13.0	17	6.3	6.5	6.0	5.7	5.8
'Ellora'	472	252	118	8.6	14.3	23	7.4	7.2	7.4	7.3	7.1
'Ester'	369	253	62	8.6	*	12	7.2	6.8	7.2	6.1	6.0
'ML 113/9680'	522	295	105	10.3	16.7	15	6.9	7.3	6.9	7.1	7.1
'Pierrot'	384	256	84	12.7	16.2	48	8.0	7.2	7.7	7.0	7.0
'Roma-Stanblanca'	534	331	116	9.4	20.1	76	7.8	7.6	7.7	7.6	7.5
'Samba-Stanbam'	528	251	134	8.8	14.3	25	6.4	7.4	7.1	7.3	7.2
'Sarinah-Lonseva'	497	217	126	7.2	12.6	27	7.3	7.4	7.0	6.8	6.6
'Scania'	463	228	119	8.6	15.7	3	7.1	7.5	6.7	7.1	6.8
'Tanga-Lontarion'	555	381	124	8.2	12.6	22	7.8	6.7	6.9	6.8	6.8
'Tinto-Stanti'	469	290	99	7.1	17.3	78	6.8	7.5	7.4	7.3	7.3
'Vanya-Londapo'	494	294	104	9.1	14.7	29	7.2	7.3	7.4	6.9	6.8

Bijlage IV

Grenzen rasbeschrijvingen

Fusarium resistentie : 0- 30 % niet
31- 70 % matig
71-100 % goed

Productie: < 400 slecht
401 - 475 matig
476 - 550 vrij goed
551 - 625 goed
625 < zeer goed

Aandeel eerste kwaliteit: < 51 % gering
51 - 60 % redelijk
61 - 70 % voldoende
71 - 80 % groot
80 < zeer groot

Houdbaarheid op water : < 8.1 slecht
8.1 -10.0 matig
10.1 -12.0 vrij goed
12.1 -14.0 goed
14.0 < zeer goed

Beoordelingen : < 6.1 zeer slecht
6.1 - 6.5 slecht
6.6 - 7.0 matig
7.1 - 7.5 vrij goed
7.6 - 8.0 goed
8.0 < zeer goed