

# PPID eenvoudig te onderzoeken

- Voorheen werd gedacht dat PPID (vroeger 'Ziekte van Cushing' genoemd) vooral oudere paarden treft. Volgens Brits en Australisch onderzoek heeft 20 tot 30% van de paarden ouder dan 15 jaar deze ziekte. Maar sinds paarden vaker en ook jonger onderzocht worden op PPID, wordt
- steeds duidelijker dat het ook bij jongere paarden (vanaf ongeveer zeven jaar) kan voorkomen.



Een paard met PPID heeft in een gevorderd stadium vaak een lange krullerige vacht.

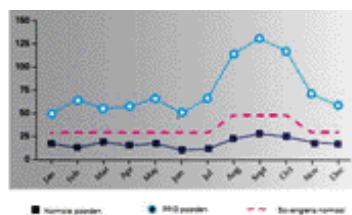
Kort gezegd is PPID (Pituitary Pars Intermedia Dysfunction) een storing in het hersenaanhangsel (hypofyse), waarbij te veel hormonen afgegeven worden. Dit kan diverse symptomen geven. Het bekendst zijn de lange, krullerige vacht en slecht verharren; hieraan is de ziekte in een gevorderd stadium gemakkelijk te herkennen. Maar in de fase daarvoor, waarin PPID zich langzaam ontwikkelt, komen zeker nog andere symptomen voor. Deze klachten worden, juist bij jongere paarden, misschien wat minder snel aan PPID gerelateerd. Een voorbeeld daarvan is hoefbevangenheid; inmiddels is gebleken dat PPID in het najaar zelfs in zo'n 70% van de gevallen de oorzaak is van deze ernstige voetaandoening. Wordt een paard hoefbevangen zonder een andere aanwijsbare oorzaak, zoals losbreken en veel krachtvoer eten, dan is het verstandig het dier op PPID te laten onderzoeken.

Ook verminderd presteren kan op PPID wijzen. Recent heeft de GD via bloedonderzoek bij een achtjarig springpaard PPID aangetoond. De enige klacht was dat het dier wat slomer was en het

niveau waarop het sprong (1.30 meter) niet meer goed aankon. Andere mogelijke eerste symptomen zijn: veel drinken en plassen, gevoeliger voor infecties, onvruchtbaarheid, spierverlies, een 'buikelig' model en abnormaal zweeten.

## BLOEDMONSTER

Sinds enkele jaren is het veel makkelijker om paarden te onderzoeken op PPID. Een bloedmonster genomen met een EDTA-buis (met paarse dop) is al voldoende om een bepaling te doen van het hormoon ACTH, wat een betrouwbare diagnose oplevert. Voorwaarde is wel dat het monster snel gekoeld wordt. Het beste moment voor PPID-onderzoek is het najaar (augustus tot en met oktober). Paarden met PPID hebben dan een relatief veel hogere bloedspiegel van ACTH dan paarden die de ziekte niet hebben (zie figuur).



Seizoensvariatie in concentratie van ACTH in het bloed.

## BEHANDELING

PPID is nog niet te genezen, maar met medicatie (pergolide: Prascend®) is de ziekte wel te behandelen en kunnen de negatieve gevolgen langdurig worden voorkomen. Pergolide remt de hormoonproductie in de hypofyse en voorkomt dat

het dier last krijgt van de complicaties van PPID. Daarnaast zijn managementaanpassingen belangrijk. Denk hierbij vooral aan het aanpassen van de voeding (niet te suikerrijk) en de weidegang, want door een verstoorde suikertofwisseling zijn paarden met PPID extra gevoelig voor suikers (dus ook fructaan uit gras) en raken zij sneller hoefbevangen. In voer speciaal voor oudere paarden wordt hier vaak al rekening mee gehouden. Verder is het van belang dat wondjes snel behandeld worden en dat gebits- en hoefverzorging op tijd plaatsvindt. ●



## GRATIS PPID-ONDERZOEK

In samenwerking met Boehringer Ingelheim loopt een speciale actie: tot en met oktober is het mogelijk om gratis PPID-onderzoek bij de GD te laten doen. Ook een pakket met de benodigde materialen, het inzendformulier en de instructies zijn gratis aan te vragen als u als dierenarts GD-klant bent. Dit kan via relatiebeheerder Petra Reijnen (p.reijnen@gddiergezondheid.nl / 0570 - 66 05 55) of de klantenservice (kcapaard@gddiergezondheid.nl / 0900-1770, optie 5).