

VERGELIJK JE BEDRIJFS-RESULTATEN OOK 'GESLOTEN'

Traditioneel worden de resultaten op 'gesloten' varkensbedrijven in bedrijfseconomische boekhoudingen gesplitst in gescheiden resultaten voor de zeugen- en vleesvarkenshouderij. Toch staan de financiële resultaten van zeugen en vleesvarkens natuurlijk ook in verband tot elkaar. Een 'samengeteld' resultaat van beide levert dan ook vaak bijkomend inzicht op. – Herman Vets, stafmedewerker *Bedrijfseconomie Boerenbond*

.....
Een 'samengeteld' resultaat van zeugen en vleesvarkens levert bijkomend inzicht op.
.....

 **SLIMMER BOEREN MET CIJFERS**

In de bedrijfseconomische boekhoudingen van Boerenbond wordt op bedrijven met zeugen én vleesvarkens voortaan een bijkomende analyse gemaakt per afgeleverd varken 'gesloten'. Deze analyse bundelt de kosten per afgeleverde big met die van de afmesting van deze big tot een verkoopbaar varken en levert bijkomend inzicht op in de activiteit varkenshouderij als geheel. Deze berekening neutraliseert dus onder meer de effecten van interne overgangen van biggen tussen de zeugen- en vleesvarkenshouderij en van eventuele fictieve opsplitsingen van kosten (veeartskosten, elektriciteitskosten ...). Alles wordt dus doorgerekend in het eindproduct zodat je een duidelijk beeld van de marge krijgt.

Verschuivingen en oorzakelijke verbanden

In een goede bedrijfseconomische boekhouding worden de bedrijfsresultaten uitgebeeld tot op het niveau van alle deelactiviteiten. Om de opsplitsing tussen zeugenhouding en vleesvarkenshouderij te kunnen maken, moeten enkele interne processen geregistreerd worden om de kosten te kunnen uitsplitsen tussen zeugen en vleesvarkens. Een ander voorbeeld is dat de biggen intern verkocht worden van de zeugen- naar de vleesvarkenshouderij wanneer ze verplaatst worden van de zeugen- naar de

vleesvarkensstallen. Maar het gewicht waarop de biggen verplaatst worden kan sterk verschillen van bedrijf tot bedrijf en wordt helaas nog vaak bepaald aan de hand van schattingen, waarop natuurlijk altijd een foutenmarge zit. Afwijkende gewichten en foute schattingen leiden tot verschuivingen in de resultaten. Een te hoge inschatting van het biggewicht en/of de prijs ervan draait uit in het voordeel van de zeugen, de vleesvarkens zullen ervoor moeten inboeten. Daarnaast worden de resultaten van de vleesvarkens natuurlijk ook oorzakelijk beïnvloed door die van de zeugen. Als de biggen niet gezond of niet uniform zijn, dan zullen de resultaten van de vleesvarkens hieronder lijden. Sommige preventieve maatregelen die geld kosten bij de zeugen, zoals vaccinaties, leveren mogelijk dan weer betere vleesvarkensresultaten op. Kortom, je kunt veel redenen bedenken waarom het zeer nuttig kan zijn om ook die resultaten van zeugen en vleesvarkens 'als geheel' te bekijken. Ze leveren het globale plaatje waarin schattingsfouten geen rol meer spelen en waarin preventieve kosten en hun verwachte voordelen ook altijd rechtstreeks met elkaar worden afgerekend.

Saldo per varken

Het saldo (opbrengst verminderd met variabele kosten) van je eindproduct

bepaalt voor een stuk de crisisbestendigheid van je bedrijf. In een bepaald boekjaar kan een kleiner aantal varkens vermenigvuldigd met een groter saldo per varken hetzelfde bedrijfsresultaat opleveren als een groter aantal vermenigvuldigd met een kleiner saldo. Maar bij een algemene daling van de opbrengstprijs weet je natuurlijk wat er zal gebeuren. De marge op je eindproduct is dus een belangrijke parameter om te volgen. Voor biggenproducenten geldt in principe net hetzelfde, maar dan kijk je hiervoor naar het saldo per big (het eindproduct dus).

Vleesvarkensresultaten: financiële 'hefboom'

Ook uit de tabel in de infografiek kan je opmaken dat het saldooverschil tussen Q1 en Q4 van 22 euro per varken 'gesloten' kan worden opgesplitst in een saldooverschil van 17,4 euro dat ontstaan is in de vleesvarkenstak en van 4,8 euro dat ontstaan is in de zeugenhouding. Je kan dus niet om de vaststelling heen dat goede vleesvarkensresultaten een enorme financiële hefboom kunnen vormen. Het grote aandeel van de vleesvarkensvoederkosten (zie infografiek) liggen hiervan aan de basis.

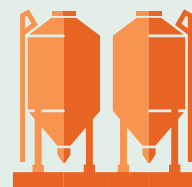
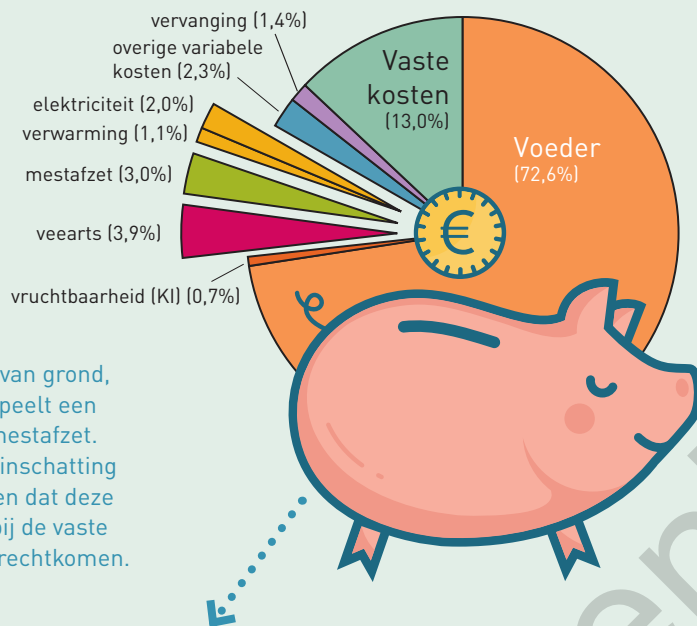
Naast het voeren van een goede bedrijfseconomische boekhouding is het dan ook een must om minstens je voerwinst bij de vleesvarkens per stal op te volgen als je een vinger aan de financiële pols wil houden.

Strategisch is het bijgevolg ook heel belangrijk om bij aanpassingen van het management altijd alle gevolgen voor het gehele plaatje, in de zeugen- én vleesvarkenstak, in het oog te houden. Overbezetting van stalplaatsen is in dit kader een van de meest onderschatte negatieve factoren.

Wat zijn de belangrijkste kosten op een gesloten varkensbedrijf?

Behalve verschillen in voerwinst kunnen ook de mestafzetkosten en veeartskosten relatief grote verschillen veroorzaken in het saldo per varken.

Deze variabele kosten maken elk meer dan 3% van de totale kosten uit, maar er worden vooral individuele uitschieters vastgesteld. De beschikbaarheid van grond, zowel individueel als regionaal, speelt een belangrijke rol in de kosten van mestafzet. Bovendien moet je voor de juiste inschatting ervan er ook rekening mee houden dat deze kosten in de boekhouding deels bij de vaste kosten (investeringen) kunnen terechtkomen.



Voeder
72,6%



Energie
3,1%

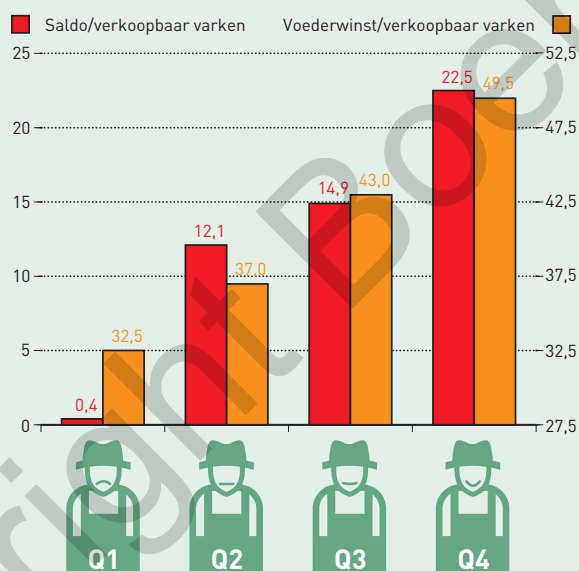


Mestafzet
3%



Gezondheid
3,9%

Bij de 25% rendabelste bedrijven (Q4) maakt het verschil in voederwinst ongeveer $\frac{3}{4}$ van de meerwinst uit.



BIGGENPRODUCTIE (7 KG)

Verskil productiegetal t.o.v. gemiddelde

Voederkosten in euro/big

Saldo in euro/big

AFMESTING VLEESVARKENS (OPZET 7 KG)

Afzetgewicht

Groei

Uitval vleesvarkens (%)

Voederkosten in euro/100 kg vleesproductie

Saldo in euro/verkoopbaar vleesvarken

GESLOTEN

Netto opbrengsten in euro/verkoopbaar varken

Voederkosten in euro/100 kg levend gewicht

Voerwinst in euro/verkoopbaar varken	32,5	37,0	43,0	49,5
Saldo in euro/verkoopbaar varken	0,4	12,1	14,9	22,5

Bron: resultaten van de september boekhoudingen TIBER 14/15 (overgang biggen op 7 kg)
Netto opbrengst = vleesproductie zonder de vervangingskosten

Voederwinst als bedrijfsbarometer

Op gesloten bedrijven kunnen de verschillen in rentabiliteit per verkocht varken in grote mate verklaard worden door de verschillen in voederwinst. Met andere woorden, als je van de opbrengst van de vleesvarkens alle voederkosten aftrekt – dus ook die van zeugen- en biggenvoerders – dan heb je een groot deel van de saldivariatie tussen de bedrijven in beeld.

In deze infografiek wordt dit geïllustreerd. Het financieel resultaat van de 25% rendabelste bedrijven (Q4) is 22 euro per verkocht varken hoger dan van de 25% minst rendabele bedrijven (Q1). Van dit verschil kan maar liefst al 17 euro (bijna 80%) verklaard worden door het verschil in de voederwinst. Als dus jouw voederwinst in vergelijking met het sectorgemiddelde ongunstiger evolueert, dan is dit een zeer belangrijk signaal dat je financieel gezien terrein aan het verliezen bent ten opzichte van je collega's.