

RUIMTELIJKE KWALITEIT VAN HET KASSENGBIED VAN ALMERÍA

Juli 1996

LS-450
A
1996290524

1693391

INHOUD

	Blz.
WOORD VOORAF	5
SAMENVATTING	7
1. INLEIDING	13
1.1 Achtergrond	13
1.2 Aspecten van ruimtelijke kwaliteit	13
1.3 Probleem- en doelstelling	14
1.3.1 Probleemstelling	14
1.3.2 Doelstelling	15
1.4 Methode van onderzoek en definities	15
1.4.1 Methode van onderzoek	15
1.4.2 Definities	16
1.5 Het kassengebied van Almería	18
1.5.1 Het concentratiegebied	18
1.5.2 Het overloopgebied	18
1.5.3 Het potentieel spreidingsgebied	18
1.6 Opbouw van de nota	19
2. GEBRUIKSWAARDE	20
2.1 Inleiding	20
2.2 Fysisch milieu	20
2.3 Bedrijfsstructuur primaire sector	21
2.4 Centrumfunctie	24
2.5 Milieuhygiëne	25
2.6 Afzet en vermarkting	26
2.7 Ruimtelijke druk	30
2.8 Financiële variabelen	31
2.9 Niet-agrarische gebruikswaarde	32
2.10 Samenhang gebruiksvormen	33
3. BELEVINGSWAARDE	35
3.1 Inleiding	35
3.2 Belevingswaarde	35
3.3 Waardering	37
4. TOEKOMSTWAARDE	38
4.1 Inleiding	38
4.2 Sterkte/zwakte-analyse	38
4.3 Areaalontwikkelingen	40
4.4 Ecologische duurzaamheid	42
4.5 Flexibiliteit	42
4.6 Beheerbaarheid	43
4.7 Economische duurzaamheid	43
LITERATUUR	48
BIJLAGEN	51
1. Aspecten en variabelen(groepen) van het begrip "ruimtelijke kwaliteit"	52
2. Bezochte bedrijven, instellingen en organisaties	54

WOORD VOORAF

Ruimtelijke kwaliteit is een begrip dat steeds meer in de belangstelling komt te staan. Het geeft naast de economische mogelijkheden ook een indruk over de belevingswaarde en de toekomstwaarde van een gebied. Deze drie aspecten komen in deze studie uitgebreid aan bod. Na de varkenshouderij zijn de glastuinbouw en de melkveehouderij de volgende sectoren die in opdracht van de Rijksplanologische Dienst op de ruimtelijke kwaliteit zijn onderzocht.

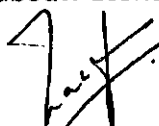
De verhandeling van de ruimtelijke kwaliteit van het Spaanse kassengebied is onderdeel van een omvangrijker studie waarin nog drie andere regio's, te weten het Zuid-Hollands Glasdistrict, Vlaanderen/Brabant/Antwerpen (B) en Bretagne/Pays de la Loire (Fr) zijn onderzocht. Van alle vier de regio's is een aparte nota over de ruimtelijke kwaliteit bij LEI-DLO verschenen. Deze regiostudies zijn tevens geïntegreerd in een publikatie waarin de gebieden met elkaar zijn vergeleken en waarin kwetsbaarheden en leereffecten zijn beschreven.

Deze studie is van belang vanwege de internationale invalshoek. Nagegaan wordt in hoeverre positieve aspecten van de buitenlandse regio's naar Nederland overdraagbaar zijn om zodoende de ruimtelijke kwaliteit en de concurrentiepositie van de vaderlandse glastuinbouwgebieden te verbeteren. Interessant is de vraag in hoeverre in Nederland de ruimtelijke kwaliteit door spreiding dan wel concentratie bevorderd kan worden. In de overkoepelende publikatie worden daaromtrent aanbevelingen gedaan en worden aanzetten voor ruimtelijk beleid geformuleerd.

LEI-DLO heeft samen met SC-DLO aan dit onderzoek gewerkt. Geconcludeerd mag worden dat door de deskundigheid van deze twee zusterinstituten onder de vlag van DLO te integreren een waardevolle bijdrage is geleverd aan het inzicht in de gebruiks-, belevings- en toekomstwaarde van de onderzochte glastuinbouwgebieden.

Op deze plaats past een woord van dank aan de heer Ir. J.M. Kats (Landbouwrapad Madrid) die het gebiedsbezoek heeft georganiseerd en aan VEK-Adviesgroep voor haar kritische opmerkingen.

Landbouw-Economisch Instituut (LEI-DLO)



L.C. Zachariasse
Directeur

Staring-Centrum (SC-DLO)



A.N. van der Zande
Directeur

Den Haag/Wageningen, juli 1996

SAMENVATTING

1. Inleiding

Deze studie over de ruimtelijke kwaliteit van het Almería is onderdeel van een groter onderzoek dat in opdracht van de RPD (Rijksplanologische Dienst) is uitgevoerd. Bij het onderzoek, dat door LEI-DLO in samenwerking met het SC-DLO is uitgevoerd, zijn in totaal vier regio's in Europa betrokken. Naast Almería betreft het gebieden met beschermde teelten (glas en plastic) in Nederland (Zuid-Hollands Glasdistrict), België (Vlaanderen/Brabant/Antwerpen) en Frankrijk (Bretagne/Pays de la Loire). Ook van elk van de andere drie genoemde gebieden is bij LEI-DLO een aparte nota verschenen (Alleblas et al, 1996a, b en c). Daarin zijn uitgebreide kwalitatieve beschrijvingen opgenomen van de drie hoofdaspecten van ruimtelijke kwaliteit, te weten: gebruiks-, belevings- en toekomstwaarde.

De gebruikswaarde van glastuinbouwgebieden wordt voor een groot deel bepaald door het economische belang van de sector. In dit onderzoek wordt zij geanalyseerd met behulp van negen groepen verzamelvariabelen (fysisch milieu, bedrijfsstructuur, aanverwante bedrijven, kennis, sociaal-psychologische variabelen, milieuhygiëne, ruimtelijke ordening, financiële aspecten, niet-agrarische gebruikswaarde en samenhang gebruiksvormen).

De belevingswaarde van een landschap wordt bepaald door de indrukken die mensen er opdoen. Bij glastuinbouw wordt die waarde voor een relatief groot deel bepaald door visuele aspecten. Bij dit onderzoek is de belevingswaarde gevat in de volgende zes termen: eenheid, gebruik, onderhoud, natuurlijkheid, ruimtelijkheid en historie

Ruim geformuleerd is de toekomstwaarde de mate waarin de ruimtelijke structuur van een gebied toekomstige ontwikkelingen kan dragen. De toekomstwaarde wordt in dit rapport nader beschreven aan de hand van de volgende vier groepen verzamelvariabelen: flexibiliteit van de gebiedsinrichting, beheerbaarheid en ecologische en economische duurzaamheid.

Het doel van deze rapportage is een gedetailleerd inzicht te geven in de factoren die van belang zijn voor de gebruiks-, de belevings- en de toekomstwaarde van het tuinbouwgebied Almería. Het onderzoek is beschrijvend analyserend van aard. Op basis van deskresearch, gebiedsbezoek en gebiedsverslagen zijn van deze aspecten van de ruimtelijke kwaliteit beschrijvingen gemaakt. Verdere uitwerking en vergelijking van de ruimtelijke kwaliteit met drie andere Europese kassengebieden heeft zijn beslag gekregen in een aparte publikatie (Alleblas et al., 1996d).

2. Gebruikswaarde

Fysisch milieu

Het klimaat is relatief gunstig voor tuinbouw; 's zomers zijn de temperaturen echter erg hoog. Neerslag valt er bijna niet, mede daardoor is de watervoorziening een grote zorg, zeker als de productie per vierkante meter verder toeneemt. Het "Nationale Waterplan" en lokale ontziltingsinstallaties moeten soelaas gaan bieden. De afgelopen jaren zijn veel inspanningen getroost om minder water te gaan gebruiken onder andere door druppelbevloeiing en vestigingsbeperkingen. De vestigingsbeperkingen zijn van overheidswege ingevoerd maar hebben geresulteerd in een soort "gedoogbeleid".

Grond(soort) wordt niet als beperkende factor gezien. Cultuurtechnische maatregelen bieden een oplossing: de teeltlaag wordt kunstmatig aangebracht.

Bedrijfsstructuur primaire sector

Het aandeel van relatief kleine bedrijven in de totale produktie zal, zij het langzaam, afnemen. De traditionele gezinsbedrijf en de behoudende instelling, met name in het oudste deel van het gebied, maken een beperkte ontwikkeling door.

In de nieuwere delen is een andersoortige ontwikkeling gaande. Relatief jonge ondernemers investeren in betere kassen en teelttechnieken. Gewasonderhoud, biologische bestrijding, watergeefsystemen krijgen daar meer aandacht. Er is een tendens om de problemen met het klimaat door hoge investeringen in betere opstanden te lijf te gaan (poothoogten, stalen onderbouw, grotere vakmatten en betere ventilatiemogelijkheden). Voor de grote gewassen wordt getracht het teeltseizoen te verlengen. Dat vereist aanpassingen van produktiesystemen en plantenrassen. In de nieuwere kassen zijn tevens meer mogelijkheden voor substraatteelt aanwezig.

Centrumfunctie

Het tuinbouwgebied Almería is als tuinbouwcentrum nog geen hecht complex zoals we dat in Nederland kennen. Het gebied ontwikkelt zich echter wel als tuinbouwcomplex naar de volwassenheidsfase. Er is toename van aanverwante bedrijvigheid, onderzoek, voorlichting en kennisuitwisseling. Als gevolg daarvan stijgt ook de produktiviteit. Infrastructuurverbeteringen en logistieke processen verbeteren in snel tempo de centrumfunctie van Almería.

De voorziening van voor de tuinbouw noodzakelijke materialen en uitrusting verbetert langzaam. Een steeds groter deel van de toelevering wordt door Spaanse bedrijven verzorgd.

Voorlichting en technische ondersteuning vindt voor een groot deel plaats door technici van toeleveringsbedrijven en door coöperaties.

Milieuhygiëne

De tuinbouw in Almería is mede verantwoordelijk voor de lage grondwaterspiegel en de verontreiniging van grond, water en bodem door gebruik van chemische middelen.

Afgezien van de verplichtingen van de Europese Unie is het nationale gewasbeschermingsbeleid vrijblijvend en niet openbaar. De controle op de toepassing is zeer gebrekkig. Uitspoeling van gewasbeschermingsmiddelen en meststoffen geeft daarom ogenschijnlijk weinig problemen. Over verontreiniging van grondwater maakt men zich nog relatief weinig zorgen.

De milieubelasting zal in Almería (moeten gaan) afnemen. Organisaties voor de volksgezondheid oefenen een toenemende druk uit om de problemen structureel op te lossen. Het tempo daarvan wordt mede bepaald door de eisen die door de EU worden gesteld.

Ziekten en plagen zijn door het warme klimaat moeilijker te beheersen. Toch zijn er aanwijzingen dat het gebruik van gewasbeschermingsmiddelen zal worden verbeterd. Biologische bestrijding, afnemers/consumenten die eisen stellen en de toepassing van internationale regels zullen daar een bijdrage aan leveren.

Afzet en vermarkting

De afzet loopt meestal via coöperaties of via veilingen, waarvan de meeste in handen zijn van particulieren of exporteurs. De afzetcoöperaties functioneren in het algemeen goed. Er worden relatief veel kleine partijen aangeboden en door handelaren opgekocht, gesorteerd en afgezet. De organisatie van de afzet kan echter verbeterd worden.

Door de introductie van longlife-rassen bij tomaten zijn de verre afzetmarkten voor Almería geen probleem meer. Hierdoor is het mogelijk om zonder kwaliteitsverlies tomaten langer onderweg van producent naar consument te laten zijn. Mede door de jaar-ronde teelt en de introductie van nieuwe rassen zal de concurrentiepositie verbeteren. Door

veredeling van rassen zullen resistentie en smaak toenemen en zal de positie van Almería sterker worden.

Grote private ondernemingen werken zeer marktgericht; in ieder geval veel marktgerichter dan in Nederland. Datzelfde geldt in grote lijnen voor afzetcoöperaties.

Er is een sterke tendens om de logistiek van tuinbouwproducten te reorganiseren. De van oudsher gedecentraliseerde distributie in Spanje wordt de laatste jaren door de omvang van de landelijk opererende ketens steeds meer (semi-)centraal opgezet. Door de grote afstand tot de buitenlandse consumptiecentra zijn de transportkosten relatief hoog.

Ruimtelijke ordening

De ruimtelijke ordening wordt niet als een probleem ervaren. Het gebied laat weinig ruimte voor andere dan tuinbouwaanwendingen. De bedrijven zijn vrijwel tegen elkaar aangebouwd op een strook van 15 bij 25 km. Toegangswegen en doorgaande wegen zijn redelijk goed begaanbaar. De infrastructuur in het concentratiegebied is redelijk tot goed. Bij voortgaande groei zal deze echter verbeterd dienen te worden.

Er is weinig concurrentie tussen tuinbouw, wonen en recreëren. De (schaarse) conflicten, die zich aan de buitenranden van de dorpen of steden voordoen, worden voortvarend opgelost.

Ruimte voor recreatie en groen is er niet. De functies van wonen, werken en recreëren zijn ruimtelijk gescheiden.

Financiële variabelen

De kostprijs van de in Almería geteelde producten (inclusief het transport naar verre markten) is in vergelijking tot Nederland relatief laag. Dat komt onder andere door de lage investeringen in plastic opstanden, doordat substraat goeddeels afwezig is, door goedkoper plantmateriaal, door de goedkope arbeid en de lage energie-input.

Arbeid in Almería is in vergelijking met Nederland goedkoop. Men verwacht echter dat daarin door de convergentiepolitiek van Brussel verandering zal komen; bovendien zal door de enorme devaluatie van de peseta de inflatie stijgen.

Telers hebben nog al eens problemen met het aantrekken van vreemd vermogen. De rentepercentages zijn relatief hoog en de banken stellen hoge eisen.

Grondprijzen zijn gemiddeld in het concentratiegebied f 75.000,- per hectare. De exacte prijzen zijn echter afhankelijk van ligging, regio, grondsoort, mate van hoogteverschil en vooral van de beschikbaarheid van goed water.

Niet-agrarische gebruikswaarde

De niet-agrarische gebruikswaarde van het gebied is laag en zal dat ook blijven. Wonen, recreëren en werken spelen zich ruimtelijk gezien, gescheiden van elkaar af. Puur niet-agrarische bedrijvigheid zoals toerisme en industrie komen in het concentratiegebied vrijwel niet voor.

Samenhang gebruiksvormen

Er is nauwelijks sprake van samenhang van gebruiksvormen. De agrarische ondernemers en het personeel wonen vrijwel allemaal in de dorpen. Het gebied verschilt wat dat betreft sterk van Nederland.

3. Belevingswaarde

Het landschap van Almería wordt gedomineerd door de plastic-tuinbouw. Het gebied vertoont een logische opbouw. Ruimte en ruimtegebruik sluiten goed op elkaar aan. Tuinbouw en toerisme zijn door een natuurlijk hoogteverschil van elkaar gescheiden. Het

gebied oogt in het glastuinbouwgedeelte zeer onverzorgd. De aanblik van de zee aan kassen tegen het bergachtige decor kan een zekere positieve waardering oproepen. De belevingswaarde van een gebied als Almería (een "statement" in het landschap) kan daarvoor het best worden getypeerd met de term gemengde gevoelens.

4. Toekomstwaarde

Ecologische duurzaamheid

De ecologische waarde van het grootste deel van het gebied is laag, met uitzondering van een aantal natuurgebieden aan de kust. Vanwege het enorme areaal en waterverbruik heeft de plastic-tuinbouw hierop een grote negatieve invloed. Aangezien dit effect voorlopig zal blijven bestaan, is de ecologische duurzaamheid van het gebied beperkt.

Flexibiliteit

De ruimtelijke flexibiliteit is niet groot. Het gebied is vrijwel vol. Hierstructurering binnen het gebied zal moeilijk zijn. Niet alleen het ruimtelijk systeem, maar ook het watersysteem legt beperkingen op.

Beheerbaarheid

De organisatie van zowel de afzet, het beleid als het waterbeheer komt atomistisch over. Er heerst in het gebied een redelijke eensgezindheid over de ontwikkeling. Deze moet worden gericht op de verdere uitbouw van de tuinbouw. Vooral op grond van deze consensus over de ontwikkeling van het gebied, is het oordeel over de beheerbaarheid van het gebied, ondanks de soms chaotische organisatiestructuur, matig positief.

Economische duurzaamheid

Sterkelzwakke punten

De economische duurzaamheid van het gebied is goed gewaarborgd. De sterke punten (klimaat, thuismarkt, arbeid, kostprijs) zullen de zwakke punten blijven overheersen. Concurrentiekrachtfactoren die te maken hebben met het optreden van de overheid, het functioneren van de economische orde, marktgerichtheid, de Spaanse munt en de beschikbaarheid van betaalbare arbeid zijn redelijk goed ontwikkeld.

Zwakke punten zijn de geografische factoren, water, kennis en kennisnetwerken. De afstanden tot de internationale markten zijn groot. De daaruit voortkomende hoge transportkosten maken de voordelen van de lage kostprijs van de produkten op telersniveau deels ongedaan. De zwakke punten zullen echter aangepakt worden waardoor de concurrentiekracht van het gebied verder zal toenemen.

Een probleem dat de regio kwetsbaar maakt is de bemesting en de ziektebestrijding. Door de verwachte produktiestijging zal de watervoorziening op termijn waarschijnlijk grotere problemen gaan geven.

Areaal

Almería zal zijn relatief gunstige positie maar ten dele vertaald zien in een groter areaal plastic. Dat komt door de nu reeds aanwezig zijnde intensieve bebouwing en de natuurlijke grenzen van bergen en zee. De totale areaalgroei van Almería tot 2000 wordt geschat op 2.000 à 3.000 ha. Daarna zal de totale oppervlakte tuinbouw onder plastic in Almería onder invloed van een relatief grote produktiestijging per vierkante meter waarschijnlijk afnemen tot een aanmerkelijk kleiner areaal.

Spreiding/concentratie

Door de hoge concentratiegraad in Almería is het nauwelijks mogelijk om in het tuinbouwgebied zelf meer gronden voor tuinbouw te bestemmen. Er is bovendien slechts een relatief klein overgangsgebied beschikbaar voor de teelt onder plastic.

Het potentiële spreidingsgebied wordt bepaald door de natuurlijke begrenzing van bergen en zee en zal zich derhalve in de lengte-as zowel noord- als zuidwaarts kunnen bewegen, en dan alleen nog op de daarvoor geschikte vlakke gedeeltes.

Bedrijfsstructuur primaire sector

In 2015 zullen er in Almería nog steeds relatief veel kleine bedrijven gevestigd zijn; hun omvang zal echter groeien. Onder druk van de markt zal ook het aantal grote bedrijven groeien en zal tevens verdere schaalvergroting plaatsvinden.

Het teeltseizoen zal verder worden verlengd. Ten behoeve van betere beheersing van het kasklimaat zullen hogere kassen met betere klimaatregelapparatuur geïnstalleerd worden. De watervoorziening zal in de toekomst meer problemen op gaan leveren. Een tweede grote probleem dat de regio Almería kwetsbaar maakt, is de bemesting een ziektebestrijding.

Centrumfunctie

Het gebied zal zich als volwaardig tuinbouwcomplex verder ontwikkelen. Daarbij passen onder andere infrastructurele verbeteringen en aanpassingen van de interne structuur van de bedrijven (grotere bedrijven, betere vormen, grotere bedrijfsruimten, voorzieningen voor wateropslag, parkeer mogelijkheden).

Bij de ontwikkeling naar een tuinbouwcomplex hoort een rijpingsproces naar de volwassenheidsfase waarin ook de aanverwante bedrijvigheid, dienstverlening, kennisuitwisseling, innovatie enzovoort zullen worden meegezogen.

Afzet en vermarkting

Tot 2015 zal de afzet en vermarkting steeds meer verbeteren. Door nog beter in te spelen op de markt maar ook door fusies en samenwerking zal de structuur minder chaotisch en versnipperd zijn dan nu. De tendens om de logistiek van de produkten te verbeteren zal zich voortzetten waardoor de transportkosten (onder andere door logistieke optimaliseringsmodellen, betere afstemming sorteer- en pakstations, verbetering infrastructuur, en meer retourvrachten bij verre markten) in de toekomst verder kunnen dalen. Naast de eigen grote markt zal de export van produkten in de toekomst een steeds grotere betekenis krijgen.

Financiële variabelen

In geval de bedrijven door voortgaande urbanisatie opgekocht worden, krijgt de betrokken ondernemer in het algemeen een behoorlijke vergoeding. Herplaatsing van bedrijven in de regio Almería zal, gezien de beperkt beschikbare ruimte, echter moeilijk zijn.

Waarschijnlijk zullen de loonkosten door de EU-politiek en de inflatie in de toekomst hoger worden. De energiekosten zijn laag. Daar staat tegenover dat de transportkosten relatief hoog zijn; verlaging is waarschijnlijk mogelijk.

Alle kostenontwikkelingen in aanmerking genomen, mag worden verondersteld dat Almería haar produkten tegen een concurrerende prijs op de Noordepartese markten af zal kunnen blijven zetten. Door de relatief lage koers van de peseta blijven de Spaanse produkten in het buitenland goedkoper en kan Spanje haar export verder versterken.

In een overkoepelende publikatie is een samenvatting van deze interne nota verschenen. Tevens is daarin een vergelijking gemaakt van de ruimtelijke kwaliteit van vier kassengebieden (Zuid Hollands Glasdistrict, Vlaanderen/Brabant/Antwerpen, Bretagne/Pays de la Loire en Almería). Voorts zijn in die publikatie ontwikkelingsmodellen voor de Nederlandse glastuinbouw geschetst en zijn beleidsaanzetten geformuleerd ter verbetering van de ruimtelijke kwaliteit van het Nederlandse kassengebied (Alleblas et al., 1996d).

1. INLEIDING

1.1 Achtergrond

Deze studie over de ruimtelijke kwaliteit van het kassengebied van Almería is onderdeel van een groter onderzoek dat in opdracht van de RPD (Rijksplanologische Dienst) is uitgevoerd. Bij het onderzoek, dat door LEI-DLO in samenwerking met SC-DLO is uitgevoerd, zijn in totaal vier regio's in Europa betrokken. Naast het Spaanse kassengebied betreft het gebieden met beschermde teelten (glas en plastic) in Nederland (Zuid-Hollands Glasdistrict), België (Vlaanderen/Brabant/Antwerpen) en Frankrijk (Bretagne/Pays de la Loire). Ook van elk van de andere drie genoemde gebieden is bij LEI-DLO een aparte nota verschenen (Alleblas et al., 1996a, b en c). Daarin zijn uitgebreide kwalitatieve beschrijvingen opgenomen van de drie hoofdaspecten van ruimtelijke kwaliteit, te weten: gebruiks-, belevings- en toekomstwaarde. Op de inhoud van deze begrippen wordt in de volgende paragrafen ingegaan.

Samenvattingen van de vier regionota's zijn opgenomen in een overkoepelend onderzoekverslag (Alleblas et al., 1996d). In dat onderzoekverslag wordt ook een vergelijking gemaakt tussen de vier regio's en worden de leereffecten voor Nederland beschreven. Voorts wordt daarin aandacht besteed aan ruimtelijke modellen voor de glastuinbouw, kwetsbaarheid en toekomstperspectief en worden beleidsaanzetten gegeven ter verbetering van de ruimtelijke kwaliteit van de Nederlandse glastuinbouwgebieden.

De voorliggende nota moet evenals de andere regionota's beschouwd worden als een van de bouwstenen van het overkoepelend onderzoekverslag. Deze nota is ook bedoeld als naslagwerk voor degenen die gedetailleerde informatie wensen over de variabelen die verbonden zijn aan de ruimtelijke kwaliteit van het kassengebied van Almería.

1.2 Aspecten van ruimtelijke kwaliteit

Het telen van groente en bloemen in glazen kassen of onder plastic stelt voorwaarden en heeft neveneffecten. De kassen moeten aan allerlei voorwaarden voldoen met betrekking tot constructie, lichtinval en klimaatregeling. Voor de aan- en afvoer van producten zijn goede wegen nodig. In concentratiegebieden van glastuinbouw worden vaak ook vele andere activiteiten ontplooid. Daarom moet het gebruik van de ruimte voor glastuinbouw ook worden beoordeeld op de consequenties voor de ruimtelijke kwaliteit. Het streven naar ruimtelijke kwaliteit is een belangrijk uitgangspunt in de ruimtelijke ordening.

Tegenwoordig is het gebruikelijk om de ruimtelijke kwaliteit onder te verdelen in gebruikswaarde, belevingswaarde en toekomstwaarde (Raro, 1990; Keijsers, 1994). Uiteraard hangen deze in hoge mate samen. Voor de goede orde worden de begrippen eerst in het kort beschreven. In bijlage 1 is een uitgebreide lijst van variabelen opgenomen die de genoemde waarden van de ruimtelijke kwaliteit vertegenwoordigen. Bij de beschrijvingen van ruimtelijke kwaliteit van de vier onderzochte regio's is deze lijst integraal gebruikt.

Gebruikswaarde

De gebruikswaarde heeft betrekking op geschiktheid voor gebruik en op de functionele relaties en het functioneren van de gebruiksvormen en kan onder andere worden verhoogd door het combineren van verschillende functies. Daardoor kan ruimte worden bespaard en worden kansen gecreëerd voor ecologische en landschappelijke verscheiden-

heid. Soms kan lokale concentratie van functies overlast elders voorkomen, waardoor er zich kansen voordoen voor andere functies (Bolsius, 1993).

De gebruikswaarde van glastuinbouwgebieden wordt enerzijds bepaald door het economische belang van de sector. Anderzijds heeft de glastuinbouw effecten op andere functies zoals recreatie en wonen in het betreffende gebied. Daarbij valt te denken aan milieu-aspecten, zoals afvalwaterlozing en bestrijdingsmiddelenverbruik.

In dit onderzoek wordt de gebruikswaarde geanalyseerd met behulp van negen groepen verzamelvariabelen (fysisch milieu, bedrijfsstructuur, aanverwante bedrijven, kennis, sociaal-psychologische variabelen, milieuhygiëne, ruimtelijke ordening, financiële aspecten, niet-agrarische gebruikswaarde en samenhang gebruiksvormen). Deze 9 groepen zijn in bijlage 1 nader gespecificeerd zijn.

Belevingswaarde

De belevingswaarde van een landschap wordt bepaald door de indrukken die mensen er opdoen. Bij glastuinbouw wordt die waarde voor een relatief groot deel bepaald door visuele aspecten. Boven een bepaalde concentratie van glastuinbouw roepen bebouwing en bedrijfsvoering eerder associaties op met verstedelijking en industrie dan met landelijkheid. Een gebied met uitsluitend kassen wordt door velen als minder prettig ervaren dan een gebied met een minder hoge glasintensiteit (of met een clustering van bedrijven afgewisseld door open ruimten of groenstroken enzovoort). De afwisseling, voor velen een belangrijk aspect van de belevingswaarde, is in het eerstgenoemde gebied minder.

Bij dit onderzoek is de belevingswaarde gevat in de volgende zes termen: eenheid, gebruik, onderhoud, natuurlijkheid, ruimtelijkheid en historie. Voor nadere detaillering en beschrijving wordt verwezen naar bijlage 1.

Toekomstwaarde

De toekomstwaarde van een landelijk gebied is onder andere gebaat bij het duurzaam in stand houden van een goede milieukwaliteit, waardoor de ruimte ook op langere termijn geschikt blijft voor uiteenlopende functies. Een goede milieukwaliteit verhoogt de flexibiliteit van gebieden, zodat zij tegen aanvaardbare maatschappelijke kosten kunnen worden aangepast aan veranderende eisen.

Ruim geformuleerd is de toekomstwaarde de mate waarin de ruimtelijke structuur van een gebied toekomstige ontwikkelingen kan dragen. Zij omvat dus impliciet een veronderstelling over relevante toekomstige ontwikkelingen. De toekomstwaarde zelf wordt uitgedrukt in criteria waarvan gesteld kan worden dat ze belangrijk zullen zijn voor de toekomst, ook al is er geen exacte toekomstvoorspelling te geven.

Maar ook de economische ontwikkeling van een functie is van invloed op de toekomstwaarde. Een landbouwsector die op langere termijn economisch van betekenis is, kan gemakkelijker bijdragen aan verbetering van de ruimtelijke kwaliteit. Daarnaast is de technische kwaliteit van de gebouwen en de architectonische kwaliteit van het kasengebied van betekenis voor de duurzaamheid van de functie.

Samengevat wordt de toekomstwaarde in dit rapport nader beschreven aan de hand van de volgende vier groepen verzamelvariabelen: ecologische duurzaamheid, flexibiliteit van de gebiedsinrichting, beheersbaarheid en economische duurzaamheid. Voor nadere detaillering wordt verwezen naar bijlage 1.

1.3 Probleem- en doelstelling

1.3.1 Probleemstelling

In 1993 heeft de RPD (Rijksplanologische Dienst) in het kader van het project Landelijke Gebieden in Europa (LGE) een studie gepresenteerd over de ruimtelijke perspectieven van de varkenshouderij in vier Europese regio's (Bolsius, 1993). Ten behoeve van het ruim-

telijke beleid is meer inzicht vereist in de ontwikkelingen van diverse andere agrarische sectoren. De glastuinbouw en de melkveehouderij zijn de volgende sectoren waarnaar onderzoek is uitgevoerd.

In deze studie is de centrale vraag: "Hoe is de ruimtelijke kwaliteit in verschillende Europese regio's voor beschermde teelten, en welke aspecten zijn relevant voor de verbetering van de ruimtelijke kwaliteit van de Nederlandse glastuinbouwgebieden?" Het gaat daarbij om de economische gevolgen van ontwikkelingen in de buitenlandse regio's op de Nederlandse glastuinbouw en om de leereffecten op het gebied van de ruimtelijke kwaliteit. Wat betekent dit alles voor de toekomstvisie en de lokatiestrategie van de glastuinbouw in Nederland naar 2015 in termen van spreiding of concentratie? In deze nota wordt specifiek ingegaan op de ruimtelijke kwaliteit van Almería. Ruimtelijke implicaties, kwetsbaarheden, leereffecten en beleidsaanpakken worden zijn in deze nota niet aan de orde; ze worden uitgebreid behandeld in een verkoopend onderzoekverslag dat over deze studie die bij LEI-DLO is verschenen (Alleblas et al., 1996d).

1.3.2 Doelstelling

Voor wat betreft de navolgende doelstelling is in deze nota alleen de ruimtelijke kwaliteit van het kassengebied van Almería onderwerp van studie. Het is een van de vier regio's die samen tot een overkoepelende studie behoren. Het doel van de overkoepelende studie is:

- een gedetailleerd inzicht te geven in de factoren die van belang zijn voor de gebruiks-, de belevings- en de toekomstwaarde voor een viertal Europese regio's met kassen;
- een beschrijving te geven van de produktiesystemen in de betreffende regio's;
- op basis van vorenstaande een visie te ontwikkelen omtrent de mogelijkheden en noodzaak van spreiding en/of concentratie van de glastuinbouw in relatie tot de ruimtelijke kwaliteit van de betreffende glastuinbouwregio's in Nederland (Alleblas et al., 1996d).

Met behulp van deze studie kan de RPD in haar studies ten behoeve van het ruimtelijke beleid een onderbouwde visie geven op de ruimtelijke ontwikkeling van de glastuinbouw in Nederland. Tevens kan dit inzicht gebruikt worden voor een communautair rapport over de ruimtelijke perspectieven van Europa.

1.4 Methode van onderzoek en definities

1.4.1 Methode van onderzoek

Het onderzoek is gestart met deskresearch. Op basis van onder andere literatuuronderzoek zijn in overleg met de opdrachtgever de begrippen gebruiks-, belevings- en toekomstwaarde gedefinieerd en gedetailleerd in variabelen (groepen) vastgesteld en zijn de onderliggende subvariabelen nader bepaald.

De ontwikkeling van de glastuinbouw en de mogelijke toekomstige omvang ervan in de gekozen regio's zijn vervolgens aan de orde geweest. Daartoe is onder andere een Porter-analyse uitgevoerd. Een toetsing van de voorlopige conclusies uit deze analyse en het literatuuronderzoek heeft plaatsgevonden door een bezoek door deskundigen aan de betreffende regio's. In bijlage 2 is een overzicht opgenomen van de bezochte bedrijven, organisaties en instellingen.

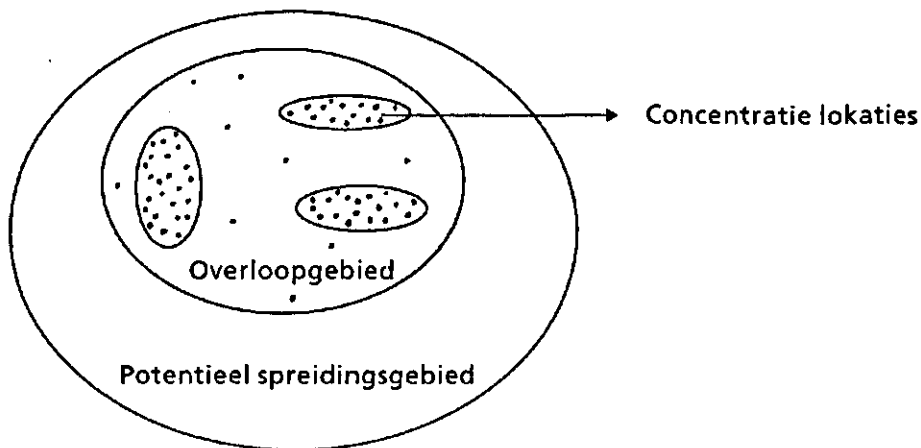
Het onderzoek is beschrijvend analyserend van aard. Op basis van deskresearch, gebiedsbezoek en gebiedsverslagen zijn kwalitatieve beschrijvingen gemaakt van de ruimtelijke kwaliteit van vier regio's in Europa. Gaandeweg het onderzoek is een methode ontwikkeld om deze kwalitatieve beschrijvingen te wegen en te aggregeren. Door de conversie naar kwantitatieve aanduidingen is het beter mogelijk om een indruk te krijgen in de ruimtelijke kwaliteit; met name de verschillen in gebruiks-, belevings- en toekomstwaarde tussen de regio's kunnen in diagrammen snel en duidelijk worden vastgesteld. De wijze

waarop dat zijn beslag gekregen heeft, is echter niet in deze nota maar in het overkoepelend onderzoekverslag beschreven (Alleblas et al., 1996d).

1.4.2 Definities

In het volgende hoofdstuk wordt onder andere vastgesteld waar de huidige concentraties beschermde teelten zich bevinden. Dit worden concentratielokaties genoemd. Concentratielokaties die op een afstand kleiner dan circa 30-50 km van elkaar liggen, behoren tot hetzelfde concentratiegebied. De mogelijke ruimtelijke schil daaromheen noemen we het overloopgebied. Hierbij denken we aan een overloopgebied met een maximale afstand tot het concentratiegebied van 50 km. Tot slot onderscheiden we een potentieel spreidingsgebied waar op langere termijn uitbreiding van de beschermde teelt mogelijk is en dat grenst aan het overloopgebied. De omvang van het potentiële spreidingsgebied is vaak afhankelijk van een aantal natuurlijke eigenschappen (rivieren, meren, zeeën, bergen, woestijnen, parken). In figuur 1.1 zijn deze begrippen schematisch weergegeven.

In paragraaf 1.2 zijn de aspecten van ruimtelijke kwaliteit reeds beschreven en is uitleg gegeven over de samenstelling van de daaronder vallende gebruiks-, belevings- en toekomstwaarde. Op deze plaats wordt daarom volstaan met een korte samenvattende definitie van de drie hoofdaspecten. Voor een overzicht van de samenstelling van deze aspecten in subvariabelen wordt verwezen naar bijlage 1.



Figuur 1.1 Schematische weergave van de definities over ruimtelijke spreiding beschermde teelt

Gebruikswaarde:

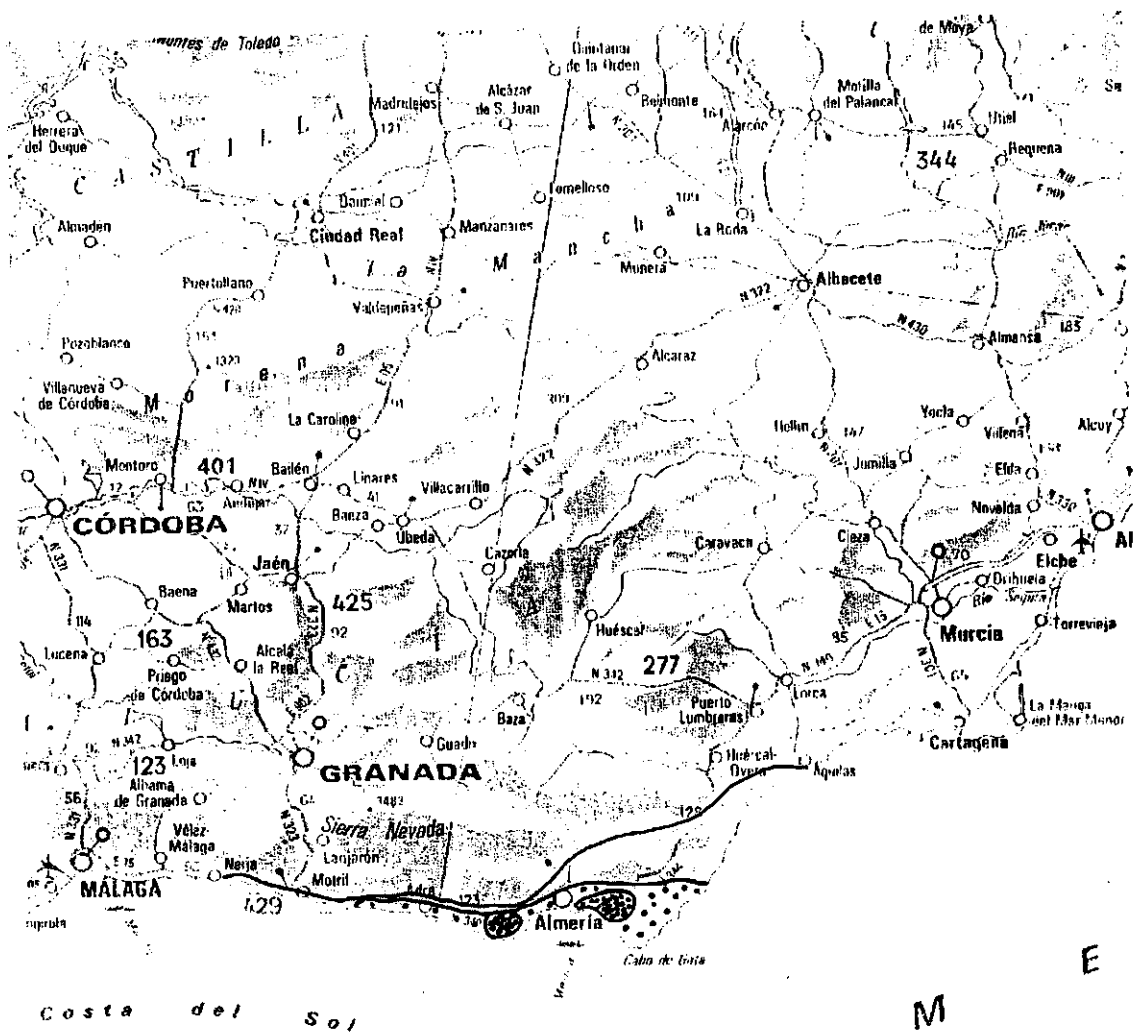
"De waarde die zich op een bepaald moment aan gebruikers van een gebied tastbaar en/of voelbaar voordoet in de vorm van economische, technische en sociaal-psychologische aspecten en daarvan afgeleide elementen en de mogelijke relaties daartussen."

Belevingswaarde:

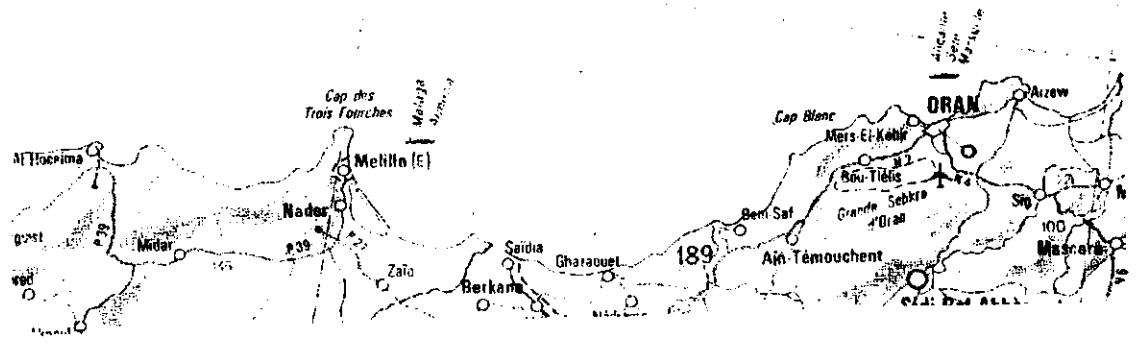
"Landschapsbeleving is de aanblik van de omgeving zoals die zich op een bepaald moment in haar diverse samenstellingen vertoont en zich manifesteert in een geheel van indrukken."

Toekomstwaarde:

"Beredeneerde en/of veronderstelde belevings- en gebruikswaarde op lange termijn voor de bewoners en gebruikers van een gebied."



Albarras (E)



Figuur 1.2 Het tuinbouwgebied Almería (Legenda: zie figuur 1.1)

1.5 Het kassengebied van Almería

De teelt onder plastic en glas in Zuid-Spanje is zeer sterk geconcentreerd in enkele regio's. Het tuinbouwgebied van Almería is in feite een bijna aaneengesloten regio van beschermde teelt. Ten behoeve van het zicht op de geografische situering van het concentratie-, overloop- en spreidingsgebied is figuur 1.2 toegevoegd.

1.5.1 Het concentratiegebied

Het totale areaal beschermde teelt in de provincie Almería, inclusief Campo de Nijar, wordt geschat op 24.000 ha. Hiervan is ongeveer 7.500 ha paprika, 5.000 ha tomaat, 3.500 ha courgette, 2.000 ha komkommer, 1.000 ha aubergine en 1.000-2.000 ha boon. Na de teelt van paprika en komkommer wordt meloen en watermeloen ingezet. Op circa de helft van het areaal wordt geteeld ten behoeve van de export.

Bij de ontwikkeling van het gebied werd het ingedeeld in 15 zones. Daarvan liggen er twaalf aaneengesloten ten westen van de stad Almería in de Llanos de Almería of Campo de Dalías tussen de provinciegrens met Granada en de stad Almería. Deze twaalf zones zijn respectievelijk Adra, Balanegra, Matagorda, La Aldehilla-Reveque, Las Canadas del Ejido, Los Alcores-San Augustin, La Reserva, Montenegro, La Algaida, Cortijo de Marin, Mojonera en Puebla de Vicar. De totale oppervlakte van deze twaalf zones bedraagt 342 km². Later is het gebied naar het noorden uitgebreid bij de plaatsen Vicar, Felix en Berja. Het concentratiegebied loopt nu tot aan de bergen van de Sierra de Gádor. De totale oppervlakte is uitgebreid tot circa 500 km².

Ten oosten van de stad liggen drie zones. De zone Almería ligt circa 5 km van de stad. De zone Cabo de Gata ligt ietwat landinwaarts op ongeveer 20 km van de stad. Tenslotte is er de zone Nijar. Deze ligt op 10-20 km van de Middellandse Zee en op 25 tot 40 km van Almería. In Nijar zou ongeveer 1.000-1.500 ha beschermde teelt aanwezig zijn. De drie zones ten oosten van de stad hebben gezamenlijk een oppervlakte van circa 100 km². Verder van de stad Almere is rond de plaats Mojácar een concentratie van tuinbouw onder plastic ontstaan.

1.5.2 Het overloopgebied

Voor uitbreidingen van de beschermde teelt rond de concentraties kan de kuststrook van de provincie Almería dienen. Met name de vlakkere, dicht bij zee gelegen gebieden komen in aanmerking.

Verder zijn er geringe mogelijkheden om landinwaarts te gaan. In hoofdzaak zijn het de valleien van de uitlopers van de Sierra de Gádor die daarvoor in aanmerking komen. Areaaluitbreiding tegen de heuvels is beperkt mogelijk. In dat geval is het noodzakelijk om egalisatiewerkzaamheden te verrichten, wat de stichtingskosten van de bedrijven aanzienlijk verhogen. Er moet bovendien rekening worden gehouden met temperatuurschommelingen, zodat veelal verwarming dient te worden aangelegd. Bij de plaatsen Laujar en Canjáyar zijn inmiddels bedrijven met teelten onder plastic gestart.

1.5.3 Het potentieel spreidingsgebied

Het potentieel spreidingsgebied van de tuinbouwconcentratie Almería loopt tot in de aangrenzende provincies Murcia, Granada en Malaga door. Zoals dat het geval is voor de overloopgebieden gaat het vooral om vlakkere, dicht bij zee gelegen gebieden. Daarnaast is de aanwezigheid van water van belang voor het bestaan van reële vestigingsmogelijkheden. In tabel 1.1 staan enkele belangrijke kengetallen over de concentratieregio's, het overloop- en spreidingsgebied.

Tabel 1.1 Enkele belangrijke kengetallen over de regio's binnen het overloopgebied en binnen het potentieel spreidingsgebied

Provincie/regio	Oppervlakte (km ²)	Bevolking (1990) (x 1.000)	Bevolkings- dichtheid (1990) (aantal/km ²)	Glastuin- bouwop- pervlakte (ha)	Glastuin- bouwareaal als % van de totale opp.vlakte
West-Almería	500			20.000	40
Nijar/Cabo de Gata	100			1.500	15
Concentratielokaties	600			21.500	36
Concentratiegebied	1.000			23.000	23
Overloopgebied	3.000			1.000	0,3
Totaal overloop en concentratiegebied	4.000			24.000	6,0
Potentiële spreidingsgebied Almería	8.800	469.000	53	24.000	2,73
Murcia	11.300	1.062.000	94	3.400	0,30
Granada	12.500	817.000	65	100	0,01
Malaga	7.300	1.224.000	168	100	0,01

1.6 Opbouw van de nota

In dit hoofdstuk zijn de achtergrond, de probleemstelling, doel en methode van het onderzoek beschreven en zijn de glastuinbouwlokaties in kaart gebracht. In het tweede hoofdstuk wordt de gebruikswaarde beschreven. In hoofdstuk 3 komt de belevingswaarde aan de orde en in hoofdstuk 4 de toekomstwaarde van het Spaanse kassengebied. Verdere uitwerking en vergelijking van de ruimtelijke kwaliteit met drie andere Europese kassengebieden heeft zijn beslag gekregen in een apart onderzoekverslag (Alleblas et al., 1996d).

2. GEBRUIKSWAARDE

2.1 Inleiding

Onder gebruikswaarde wordt verstaan de waarde die zich op een bepaald moment aan gebruikers van een gebied tastbaar en/of voelbaar voordoet (en/of waarvan men kennis heeft) in de vorm van economische, technische en sociale-psychologische aspecten en daarvan afgeleide aspecten in ruime zin en de mogelijke relaties daartussen (voor uitgebreidere beschrijving: zie ook hoofdstuk 1).

De gebruikswaarde is beschreven aan de hand van een lijst van 26 variabelen die in voorgaand onderzoek zijn nut reeds heeft bewezen (Alleblas, 1992a en 1992b). Deze lijst is integraal opgenomen in bijlage 1. De betreffende variabelen zijn ten behoeve van een praktische rapportage gebundeld in zeven subgroepen, te weten: fysisch milieu, bedrijfsstructuur primaire sector, complex van activiteiten, milieuhygiëne, afzet en vermarkting, ruimtelijke ordening en financiële variabelen. Deze groepen worden in de navolgende zeven subparagrafen beschreven. Tenslotte wordt in het laatste gedeelte van dit hoofdstuk de niet-agrarische gebruikswaarde en de samenhang van gebruiksvormen verwoord.

2.2 Fysisch milieu

De Oostkust van Spanje heeft een Middellandse-zeeklimaat. Vooral de lage delen hebben warme zomers en zachte winters. Omdat 's zomers de temperatuur te hoog is voor de produktie van tuinbouwgewassen zal het moeilijk zijn om tot een volledige jaarrondteelt te komen. In de maanden december tot en met februari daalt de gemiddelde minimumtemperatuur in Almería tot 8 à 9 °C. Meer naar het zuiden lijkt het klimaat op dat van Noord-Afrika. Het gebied tussen Murcia en Almería heeft een woestijnachtig karakter met weinig neerslag in de zomer. Dat geeft regelmatig problemen met de watervoorziening.

Grond(soort) wordt niet als een beperkende factor gezien. Hooguit geeft men de voorkeur aan zanderige grond bij de teelt van bloemen die zeer beperkt van omvang is. De meeste gronden zijn zwaar, hebben een slechte water- en luchthuishouding en een geringe uitwisselingscapaciteit voor voedingselementen. Cultuurtechnische maatregelen bieden niettemin soelaas. De glooiing van het landschap maakt het vaak noodzakelijk dat voordat gronden in gebruik genomen worden eerst geëgaliseerd wordt. Vervolgens wordt er 20 tot 40 cm rivierklei opgebracht, circa 5 cm dierlijke mest en tenslotte 10 tot 15 cm zand. Het zand dient als (zout)filter voor het water en bewijst goede diensten bij de warmtehuishouding.

Neerslag valt er in Almería bijna niet. Daarom is de beschikbaarheid van voldoende goed water vaak een probleem voor de Spaanse telers. De aanvoer van goed water komt van de Sierra Nevada, deels via ondergrondse waterstromen. In de vlakke van Almería kan men weer een tijd vooruit wanneer in het najaar of volgend jaar voldoende neerslag valt; dan leveren de nu in gebruik zijnde bronnen weer voor jaren goed water. De afgelopen jaren zijn veel inspanningen getroost om minder water te gebruiken, onder andere door druppelbevloeiing en vestigingsbeperkingen. De vestigingsbeperkingen (die van overheidswege zijn ingevoerd) hebben geresulteerd in een soort "gedoogbeleid". Officieel is het verboden om nieuw te bouwen, maar gezien het enorme economische belang van de tuinbouw in de regio Almería wordt nieuwbouw oogluikend toegestaan. Vanwege het watertekort heeft men in Almería een stuwmeer gebouwd, om water uit de Sierra Nevada op te slaan. In veel gevallen worden door tuinders diepe putten geslagen (van 80 tot 100 m diep) om aan water te komen. In extreme omstandigheden wordt er zoveel water uit de diepe bronnen gehaald dat de waterspiegel per jaar ongeveer een meter kan dalen.

Daardoor wordt de invloed van de zee op de kwaliteit van het bronwater groter en vindt tot op zekere hoogte verzilting plaats. Een toenemend gebruik van druppelbevloeiing kan het waterprobleem verminderen. Door middel van grote irrigatieprojecten die enorme investeringen vergen probeert de overheid het waterprobleem op te lossen. Dat lukt maar voor een deel. Niet alleen de tuinbouw zit namelijk om water te springen, maar ook de in het gebied liggende steden eisen hun aandeel in de watervoorraad (de tuinbouw gebruikt ongeveer 80% van al het zoete water en het toerisme 10%).

Sommige plaatselijke overheden hebben grote installaties gepland waarmee via omgekeerde osmose zeewater omgezet kan worden in voor de tuinbouw bruikbaar water. De kosten daarvan zijn gemiddeld f 1,50 tot f 2,- per m³. In La Canada worden plannen uitgewerkt om het afvalwater van de stad Almería te zuiveren en met ozon te ontsmetten. De verwachting is dat verdere waterbesparing in de tuinbouw kan plaatsvinden en dat aanvoer van water meer een organisatorisch probleem is. Er is voor Spanje een hydrologisch (strategisch) plan opgesteld. Doel daarvan is water uit overschotgebieden zoals Galicië en Baskenland (Taag) te transporteren naar droge gebieden zoals Murcia en Almería. Onder andere vanwege de autonomie en de naijver van de verschillende gewesten wordt succes van dit project relatief laag ingeschat.

De algemene teneur is dat het waterprobleem relatief groot, maar niet onoverkomelijk is. Met de huidige inzichten is het probleem niet zuiver in kaart te brengen. Daartoe zijn wetenschappelijke gegevens omtrent lokale en regionale omstandigheden noodzakelijk en moeten de mogelijke perspectieven van ontzilting, de potentie van de waterputten en de watertoevoer uit de bergen evenals het Nationale Waterplan nauwkeurig worden bezien.

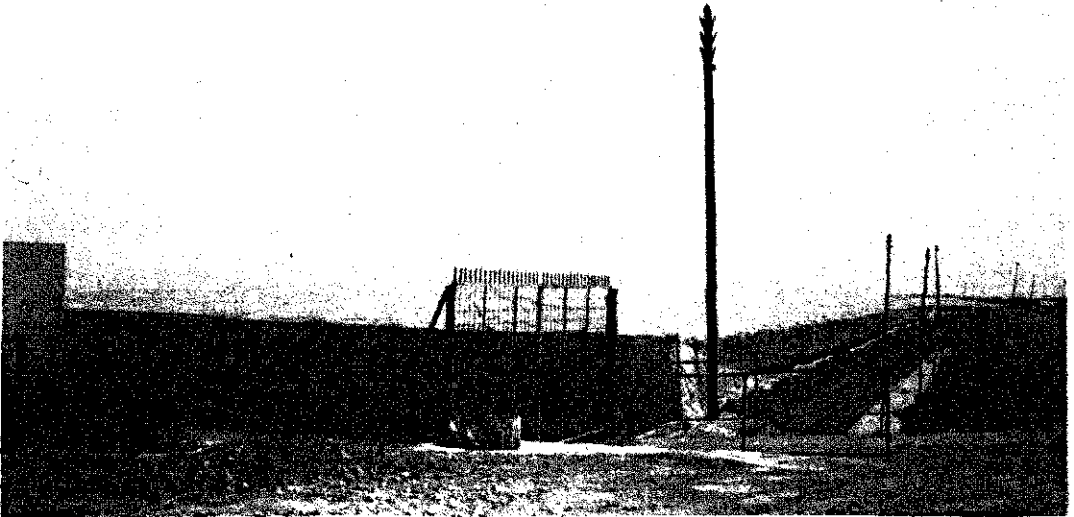
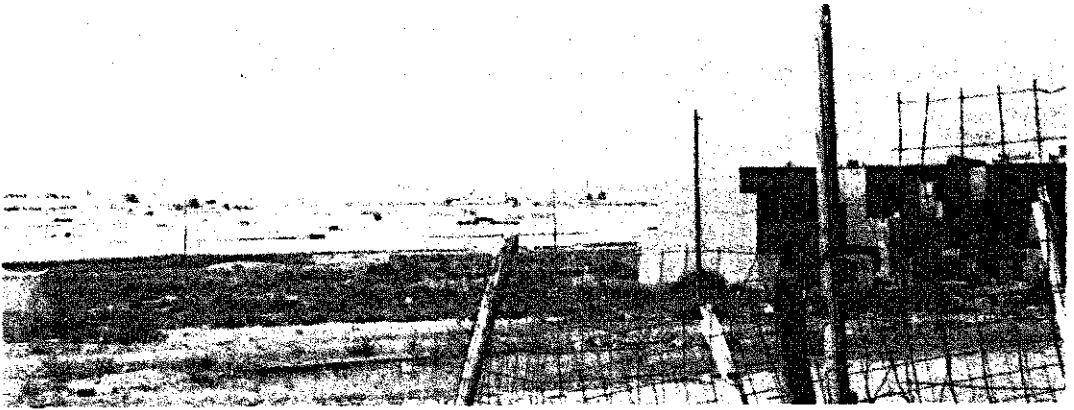
Vanaf half januari wordt het in het zuidoosten van Spanje winter. De zon schijnt dan nog gemiddeld 5 à 6 uur per dag. Door de lange nachten en lage grondtemperaturen is de groei van de gewassen zeer traag. In januari ligt de gemiddelde maximale dagtemperatuur op plusminus 22 °C terwijl de gemiddelde nachttemperatuur op 8 à 9 °C ligt. Eens in de vier jaar daalt het kwik onder de 0 °C. De temperatuur onder het plastic blijft dan ongeveer 5 à 6 °C. Voor de meeste gewassen is dat niet ideaal, zeker niet als er tevens grote temperatuurverschillen op het gewas inwerken.

In de winter komen er dagen voor waarop het te hard waait. In Almería kan de wind, die vaak gepaard gaat met snepende kou, veel schade aan plastic en gewas aan de gevels veroorzaken.

Over het algemeen is er voldoende licht. Het is echter vrijwel onmogelijk de beschikbare hoeveelheid licht efficiënt te benutten en door de slechte ventilatie zal het CO₂-gehalte overdag wegzakken. Er is een tendens om de problemen met het kasklimaat door hogere investeringen in betere opstanden te lijf te gaan. Belangrijke items zijn: maatregelen tegen koude nachten in de winter, grotere poothoogte, betere ventilatiemogelijkheden, stalen onderbouw en grotere vakmatten. Daarnaast wordt geëxperimenteerd met een kas met een asymmetrisch dak om de lichtopbrengst te verhogen. Het gevolg van dit alles zou kunnen zijn dat naarmate men meer grip op het kasklimaat krijgt een investering in substraatteelt meer in het vizier komt. Daardoor zou de produktie in kwantiteit en kwaliteit toe kunnen nemen. Daarnaast zijn ook verzilting van bronwater en bodemziekten argumenten om voor substraatteelt te kiezen.

2.3 Bedrijfsstructuur primaire sector

Naast de grootschalige teelt van groente voor de export, komen nog veel kleine bedrijven voor die voor de lokale markt produceren. Ruim 12% van de huishoudelijke consumptie van verse groente komt uit eigen tuin. Kenmerkend voor Almería is de volgepakte kustvlakte met kleine bedrijven. Er zijn relatief veel gezinsbedrijven die meestal geen vreemde arbeidskrachten in dienst hebben. De bedrijfsomvang wordt in dit kader bepaald en zodoende met de arbeidsinput als beperkende factor afgestemd op de meest efficiënte bedrijfsvoering. Vaak zijn het produktie-eenheden van een hectare, waarvan men naar behoefte meerdere eenheden kan (kon) aanschaffen. Een gezinsbedrijf waar twee vaste vreemde arbeidskrachten in dienst zijn is gemiddeld 2 ha groot.



Van boven naar beneden: luchtfoto zo-nw over Almería, kassengebied/Sierra Nevada, plastic kassen

Het (intensieve) teeltseizoen loopt globaal van augustus tot april/mei. In juni/juli is het tijd voor de grondontsmetting en voor het vervangen van de plastic kasbedekking. Plastic vervangen gebeurt normaliter een keer in de drie jaar, maar in de praktijk blijkt de houdbaarheid langer te zijn ook al is het plastic vanuit economisch oogpunt bezien al lang versleten.

Voor de grote gewassen wordt getracht het teeltseizoen te verlengen. Dit vereist aanpassingen van produktiesystemen en plantensoorten. Paprika's en tomaten worden voornamelijk in juli en augustus geplant. De planten zijn een maand eerder gezaaid. Bij de tomatenteelt worden de longlife-rassen (met name voor de export) steeds populairder; ondanks het feit dat de tomaten in Almería in mei en juni veel last hebben van de hitte, wordt gestreefd naar een jaarronde teelt. Als dat lukt, zal de tomatenproduktie die nu gemiddeld 10 tot 12 kg per vierkante meter bedraagt de komende jaren daardoor nog sterk opgevoerd kunnen worden. De paprikateelt eindigt in februari met een totaal resultaat van 5 kg per vierkante meter. Daarna wordt de meloenenteelt aantrekkelijker.

Nieuwe kassen kosten gemiddeld f 13,- per vierkante meter. Het stichten van een tuinbouwbedrijf kost globaal f 20,- per vierkante meter (kosten van grondaankoop, teelt-rijp maken, kasopstanden, automatische luchting en watervoorziening). Voor het merendeel staan er traditionele kassen op houten palen (kosten: f 8,- per vierkante meter). In de zomer is het er koeler en de hoge luchtvochtigheid in de nacht is met moderne kassen beter mee te regelen. Het overgrote deel van de nieuwbouw is van staal. Houten onderbouw in Spanje komt nog wel voor maar niet meer onder de wat professionelere bedrijven.

De gebruikte produktiesystemen zijn met name op de kleine gezinsbedrijven niet geavanceerd. De hoge ziektedruk in plastic kassen is een remmende factor om voldoende te kunnen inspelen op het telen van nieuwe gewassen. De toekomstige ontwikkelingen in Almería zullen voor een deel afhankelijk zijn van de wijze waarop de gewasbescherming geregeld zal gaan worden. Mogelijkheden via uitbreiding van het aandeel biologische gewasbescherming zijn beperkt doordat de infectiedruk zeer hoog is en er veel invalspoorten voor ziekten en plagen in de kassen zijn. Verder vormen de korte levenscycli van plagen en de hoge temperatuur een goede voedingsbodem voor de ziektedruk.

De bedrijfs- of werkruimte nemen slechts geringe plaats in. Dat is onder andere verklaarbaar doordat een aantal werkzaamheden zoals sorteren en pakken niet op het bedrijf zelf verricht wordt. Produkten worden veelal direct afgeleverd bij de afnemers. Op de bedrijven zijn wel "voorraadputten" (betonnen bakken) aanwezig voor opslag van water voor hooguit een week.

Kenmerkend voor Almería is de volgepakte kustvlakte met kleine familiebedrijven. De gemiddelde grootte is 1 à 2 ha. Doordat de grenzen zijn opengegaan, is het voor de kleine bedrijven steeds moeilijker geworden om het hoofd boven water te houden. Ruim een kwart van de telers in Almería blijft sterk achter in de toepassing van nieuwe technieken. Zij hebben nog lage oude kasjes en geen enkele regeling voor het toedienen van meststoffen en water. Volgens velen gaat deze groep de komende jaren afvallen (Bonenkamp, 1995). Samenwerking in coöperaties wordt mede daarom aantrekkelijker.

In de zuidelijke kustvlakten van Almería en Murcia werden in het kader van de landhervormingswet grote tuinbouwontwikkelingsprojecten gerealiseerd. De geïrrigeerde gronden werden uitgegeven in de vorm van gezinsbedrijven van enkele hectaren waarop later plastic kassen werden gebouwd. Deze wijze van telen is nog steeds relatief sterk afhankelijk van weersinvloeden. Ondanks alle problemen met waterhoeveelheid en kwaliteit blijft de teelt van groente onder plastic in Almería als gevolg van de gunstige financiële situatie waarin de produktiebedrijven zich bevinden groeien. Die groei komt voor het grootste gedeelte voor in de vorm van toename van areaal tomaten; tomaat is een van de weinige gewassen die goed bestand is tegen verzilting; bij een hoge EC van het water doet de tomaat (althoewel de produktie lager is) het nog steeds redelijk goed.

Vooral de laatste jaren is een kentering ontstaan in de ontwikkeling van de (met name grotere) bedrijven en is er sprake van een explosieve groei die naast de gunstige externe factoren ook te danken is aan steeds betere kassen en teelttechnieken en beter ondernemerschap. Hogere kassen, het inzetten van hommels, beter gewasonderhoud en betere watergeefsystemen en ventilatiemogelijkheden liggen in het verlengde daarvan. Belang-

rijke oorzaken van de groei zijn de verlenging van het teeltseizoen door andere rassen en door tussenplanten. Het ras Daniëlle is bijzonder geschikt voor tussenplanten. Het is niet alleen bestand tegen de kou in de winter maar geeft ook nog voldoende zetting bij hoge temperaturen in de zomer.

De verbetering van kassen gaat volgens de jongste gegevens in Almería relatief hard. In een paar jaar tijd is het aantal hogere kassen ongeveer verdrievoudigd. Deze kassen beslaan nu ongeveer een kwart van het areaal. Vanwege de soms harde wind zijn de kassen in Almería zwaarder uitgevoerd dan in Murcia. De geringe poothoogte van 3 à 3,5 m is een direct gevolg van het Spaanse teeltsysteem (er wordt niet of nauwelijks een hoge draad gehangen). Weinig telers laten een ventilatiemogelijkheid in het dek laten installeren, terwijl de kosten daarvan toch relatief laag zijn.

Een paar jaar terug kwamen de produktieverhogingen hoofdzakelijk voort uit de vergroting van het teeltareaal. Nu is een proces ingezet van teeltoptimalisering en druppelbevloeiing, diepte-investeringen met relatief hoge rendementen en specialisaties per coöperatie. Een nieuw type kas met een hoogte van vier tot vijf meter is in opmars, waardoor de opbrengst hoger is en het kasklimaat aanzienlijk verbetert. In de nieuwe kassen zijn tevens mogelijkheden voor substraatteelt aanwezig. Op dit moment is er ongeveer 500 ha steenwol en Perlite-substraat in Almería. De verwachting is dat in de nabije toekomst toe zal nemen. Er is een mentaliteitsverandering onder de jonge ambitieuze telers merkbaar. Bovendien steekt de Spaanse overheid veel geld in de modernisering van de tomatenteelt en zijn er relatief veel EU-subsidies binnengehaald.

2.4 Centrumfunctie

Met de "centrumfunctie" van een glastuinbouwgebied wordt bedoeld de kracht die uitgaat van de bundeling van bedrijven binnen een geografische begrenzing. Een historisch gegroeide bedrijvigheid van een bepaalde omvang binnen een sociaal-demografische samenhang kan "symbiose"-voordelen opleveren voor de betreffende tuinbouwbedrijven en aanverwante bedrijven zoals leveranciers, afnemers, banken, enzovoort. Het gaat daarbij ook om sociale ondersteuning, groepscohesie, aanwezigheid van formele en informele communicatiekanalen en patronen, enzovoort. Motivatie om te slagen, aanverwante bedrijvigheid, kennisuitwisseling, onderzoek en voorlichting zijn factoren die een centrum op een relatief hoog niveau van produktie, rentabiliteit en innovatie kunnen tillen.

Het tuinbouwgebied in Almería is, gelet op het voorgaande, nog geen hecht complex zoals we dat in Nederland kennen. De telers maken nauwelijks excursies naar elkaars bedrijven en andersoortig overleg of bedrijfsvergelijkingen via studieclubs bestaat er niet. Er zijn in het gebied private en publiek gefinancierde proefstations. Op het proefstation van Caja Rural wordt onderzoek gedaan naar verwarming en naar allerlei soorten kastypen. Een voorbeeld van een publiek gefinancierd proefstation is "Escuela Universitaria Politecnica". De indruk bestaat dat het meer een onderwijsinstelling is waar terloops nog wat aan praktijkonderzoek wordt gedaan. Het werk van de onderzoeksinstituten van de overheid is hoofdzakelijk gericht op fundamenteel wetenschappelijk onderzoek en houdt (te) weinig rekening met de echte praktijkproblemen (Te Giffel en Van der Helm, 1994).

Het sterke individualisme en de kleine familiebedrijven zijn een rem op de ontwikkeling. De moeizame samenwerking en stoeve kennisuitwisseling inzake de teelt en innovatie zijn sterke belemmeringen voor de economische ontwikkeling van het gebied. De Spaanse tuinders zijn nauwelijks bereid hun ervaring met anderen te delen. Ze hebben zelden een vaste relatie met afnemers en van een "wijgevoel" dat vaak kenmerkend is voor een centrumfunctie is nog weinig sprake in Almería. Misschien is dit te verklaren uit de geforceerde groei en de relatief jonge geschiedenis van het gebied. De Costa del Plástico heeft geen lange historie waardoor netwerken en infrastructuur hebben kunnen rijpen. Het gebied is ten dele opgezet door projectontwikkelaars.

Als het om buitenlandse kassen en kasuitrusting gaat, ontbreekt soms de gewenste technische serviceverlening. Door filiaalvestiging van Nederlandse toeleveranciers komt daar echter verbetering in. De voorziening van voor de tuinbouw noodzakelijke materia-

len en uitrusting verbetert langzaam. Een steeds groter deel van de toelevering wordt door Spaanse bedrijven verzorgd. De meeste materialen en uitrusting (substraatsystemen, kassen en toe- en uitrusting) zijn nu op de Spaanse regionale markt aanwezig.

De zaadbedrijven zijn voor een groot deel afkomstig uit Nederland en Israël. Het uitgangsmateriaal wordt voor het overgrote deel in Spanje bij gespecialiseerde opkweekbedrijven geproduceerd. Een deel van de plantenopkweek in Almería wordt verzorgd door kleine plantenkwekers. Deze opkweekbedrijven zijn veelal gesitueerd midden in de teeltgebieden tussen de produktiebedrijven, wat in verband met de noodzakelijke bedrijfshygiëne niet optimaal is. De opkweekbedrijven zijn daardoor kwetsbaarder te meer ook omdat zij zich over het algemeen niet erg goed houden aan de noodzakelijke bedrijfshygiëne. Virusziekten en insecten kunnen zich daardoor gemakkelijk in of op jonge planten nestelen.

Ten behoeve van de Spaanse tuinders zijn door de overheid aangestelde voorlichters werkzaam. Het apparaat is onderbemand. Minder plezierig voor de over het algemeen kleine bedrijven is dat de voorlichters zich vaak beperken tot een relatief kleine groep van betere bedrijven. Technische ondersteuning vindt in hoofdzaak plaats door technici van toeleveringsbedrijven en door coöperaties. De voorlichtingsdienst heeft op vaste tijden zendtijd gekregen op een regionale tv-zender. Er worden dan een aantal actuele teeltzaken behandeld. Verder heeft iedere coöperatie een teeltvoorlichter in dienst, die onder andere adviseert over rassenkeuze en bemesting.

Ondanks de wat achterblijvende symbiose-effecten zijn er aanwijzingen dat Almería als complex een belangrijker rol zal gaan spelen. Diensten raken langzaam op elkaar ingespeeld en de verschillende activiteiten vullen elkaar aan en trekken weer andere activiteiten aan. In principe is in het gebied alles te verkrijgen. Gezien de omvang van 24.000 ha loont het ook wel de moeite voor toeleveranciers om er een filiaal te hebben. Plastic wordt nu in het gebied zelf gemaakt en hergebruikt. Diverse zaadbedrijven hebben er een eigen vestiging. Steeds meer worden de produktie-activiteiten aangevuld met dienstverlening en kennisactiviteiten en wordt ingespeeld op marktkundige aspecten. Zo zijn er bijvoorbeeld zaadbedrijven die speciaal voor de regio Almería rassen selecteren. Het gebied heeft proefstations en de bedrijfsvoorlichters krijgen een vastere plaats in de kennisinfrastructuur. Er wordt hard gewerkt om door veredeling rassen te kweken die beter bestand zijn tegen ziekten en plagen en die gezien de hoge temperaturen in de zomer langer produktief kunnen zijn. Daarnaast versnellen infrastructurele verbeteringen en logistieke veranderingsprocessen de totstandkoming van de centrumfunctie van Almería.

2.5 Milieuhygiëne

Uitspoeling van gewasbeschermingsmiddelen en meststoffen geeft ogenschijnlijk geen of weinig problemen. Niettemin is het wel onderwerp van studie bij de proefstations. Over verontreiniging van grondwater maakt men zich geen zorgen; de waterputten in de bergen zijn meestal zeer diep, wat daar een verklaring voor kan zijn. De zichtbare vervuiling in de vorm van afzienbare oppervlakten plastic kassen en flarden plastic die overal hangen te wapperen, is voor velen een doorn in het oog. De Spanjaarden zelf lijken er weinig last van te hebben.

Ziekten en plagen zijn als gevolg van de hoge temperaturen, de temperatuurswisseling en de hoge luchtvochtigheid minder goed te beheersen. Botrytis is een van de grotere problemen. Doordat niet kan worden gestookt en er nauwelijks ventilatiemogelijkheden zijn, komt de ziekte vaak voor. In de koude perioden komen nogal eens windstille dagen voor. In de plastic kassen kan de relatieve luchtvochtigheid dan gemakkelijk te hoog worden, waardoor Scelerotinia kansen krijgt. Ook komen spint, mineervlieg en rupsen voor. Gewasbescherming is een van de hoogste kostenposten. Als gevolg van het gebrek aan kennis en de relatief geringe betrokkenheid bij het milieu komen overdoseringen voor die hun sporen in de vorm van residuen op blad en vruchten achterlaten. Opslagruimte voor gebruikt plastic en plantenresten is op een beperkt aantal bedrijven aanwezig. Alhoewel het niet toegestaan is, worden soms afvalprodukten in de open lucht verbrand.

Andersoortige vervuiling van de lucht is gering vanwege het beperkt gebruik van fossiele brandstoffen.

Afgezien van de verplichtingen ten opzichte van de Europese Unie is het nationale gewasbeschermingsbeleid vrijblijvend en niet openbaar. Elke deelstaat kan een toegelaten middel naar eigen keuze verbieden of beperken tot bepaalde gewassen (Jansma en Van Keulen, 1992). De controle op de toepassing is zeer gebrekkig. Het controlerenetwerk dat speciaal voor de residubewaking is opgezet functioneert nauwelijks. Een andere zorg van de overheid is het aantal vergiftigingsverschijnselen door gewasbeschermingsmiddelen. Organisaties voor de volksgezondheid oefenen een toenemende druk uit om de problemen structureel op te lossen.

Dat lijkt effect te sorteren. Op het storten van vuil in de Ramblas (droge rivieren), die overigens enkele jaren geleden op kosten van de EU zijn schoongemaakt, staan flinke boetes. Voor Nederlandse begrippen ligt er nog zeer veel troep in. Het probleem rond de plastic tracht men op te lossen door het gratis op te halen; als het door de tuinders zelf wordt gebracht krijgt men zelfs een vergoeding van 5 Pts per kilogram. Organisch afval wordt doorgaans verwerkt tot cellulose of compost. Ten behoeve van een structurele verbetering van milieubewuster gedrag worden er voorlichtingscampagnes gehouden en cursussen gegeven. Men heeft plannen om een campagne te starten voor het inzamelen van verpakkingsmateriaal van bestrijdingsmiddelen.

De effecten van de chemische gewasbescherming op het milieu staan duidelijk minder in de belangstelling dan de zichtbare vervuiling. De Spaanse overheid stelt dat de milieuproblemen wel meevallen en dat de gevolgen niet groot zijn vanwege het lage gebruik en het droge klimaat. Er is echter op dit terrein nooit systematisch onderzoek gedaan.

Ofschoon in Spanje interesse bestaat voor geïntegreerde gewasbescherming, zal deze door een gebrek aan structurele maatregelen op de achtergrond blijven. Er zijn, evenals in Frankrijk, geen aanwijzingen dat het gebruik van gewasbeschermingsmiddelen drastisch zal afnemen (Jansma en Van Keulen, 1992). Niettemin zijn er aanwijzingen dat een groep Spaanse telers steeds meer gaat beseffen dat men met het milieu kan scoren. Waar mogelijk wordt door deze groep gebruik gemaakt van biologische bestrijding.

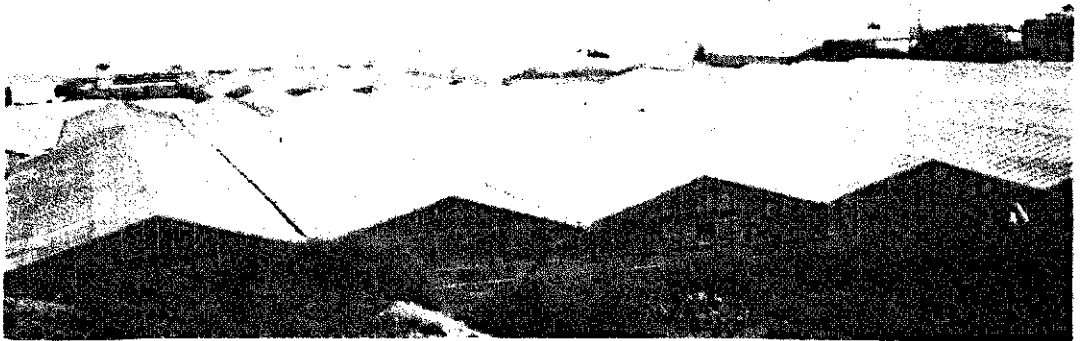
Er worden geluiden gehoord dat Spanje niet bang is voor de strengere Europese regels op het gebied van chemische bestrijdingsmiddelen. Als exporterend land moeten ze nu in de meeste gevallen al voldoen aan strenge eisen. Als die eisen gemeengoed worden of zelfs als ze strenger worden, is dat volgens een aantal geïnterviewden geen probleem. Er wordt van uitgegaan dat het een kwestie is van eerlijke concurrentie.

Samenvattend kan gesteld worden dat de tuinbouw in Almería mede verantwoordelijk is voor onder andere de lage grondwaterspiegel en de verontreiniging van grondwater en bodem door gebruik van chemische middelen.

Vermeld dient ook te worden dat het energieverbruik lager is dan in Nederland. Zelfs als voor Spanje de transportkosten naar de exportlanden worden meegerekend, vragen de Spaanse produkten over het algemeen minder energie (Van der Scheer, 1995). Verder is het overgrote deel van de Spaanse produkten extensiever dan in Nederland en wordt recentelijk de zichtbare vervuiling aangepakt. Spanje is bovendien veel groter. Zowel de bevolking als tuinbouw zijn ruimer over het land verspreid, waardoor ook de negatieve milieu-effecten meer worden verspreid. Voor een geconcentreerd tuinbouwgebied op zichzelf beschouwd geldt dit laatste echter niet.

2.6 Afzet en vermarkting

De afzet loopt meestal via coöperaties of via veilingen, waarvan de meeste in handen zijn van particulieren of exporteurs. De afzetcoöperaties functioneren in het algemeen redelijk tot goed. Veel wordt ook in relatief kleine partijen aangeboden en door handelaren opgekocht, gesorteerd en vervolgens afgezet. Mede door het afwezig zijn van veilplicht blijkt het niet eenvoudig, zelfs niet binnen de coöperaties, om de telers op een lijn te krijgen. Hier tegenover staat dat echter dat er wel sprake is van gezonde concurrentie doordat telers direct kunnen switchen van de ene naar de andere veiling. Telers leve-



Van boven naar beneden: kasinterieur, pakstation, kassen

ren een groot deel van hun afzet aan de groothandel of vervullen zelf een groothandelsfunctie. De groothandel levert aan de detailhandel, de exporteurs of exporteert zelf. De import wordt voornamelijk via de groothandel verhandeld.

In Spanje is er sprake van drie ketenstructuren:

1. private ondernemer/retailer;
2. teler/afzetcoöperatie/retailer;
3. teler/veiling/handel/retailer.

Er zijn verschillende trends waarneembaar. Grote private ondernemingen werken het meest marktgericht, in ieder veel marktgerichter dan in Nederland. Datzelfde geldt in grote lijnen voor afzetcoöperaties. Gezien de hier geschetste ketenstructuren mag geconcludeerd worden dat een vergelijking van Nederlandse en Spaanse veilingen niet geldt als referentiekader met betrekking tot de afzetontwikkelingen in Spanje.

De Spanjaarden geven zelf weinig geld uit aan bloemen en planten (1990: per inwoner f 15,- snijbloemen en f 11,- aan potplanten). Het relatief geringe verbruik van siergewassen is voornamelijk te verklaren uit de mentaliteit en levenswijze van de Spanjaarden. Zij brengen het grootste deel van hun vrije tijd buitenshuis door. De huizen zijn vooral door hun kleine ramen en afwezigheid van vensterbanken ook minder geschikt voor bloemen en planten. Een andere oorzaak voor het geringe verbruik van bloemen en planten is de relatief hoge prijs.

Toch is het binnenlands verbruik van sierteeltproducten de laatste jaren gestegen. De aankopen zijn echter nog steeds grotendeels verbonden aan feestdagen. Allerheiligen, Sint-Valentin en moederdag zijn traditioneel de dagen waarop de Spanjaarden hun bloemenaankopen richten. Kamerplanten worden vooral rond Kerstmis, Nieuwjaar en moederdag gekocht.

De supermarkten verkopen de laatste tijd meer groene potplanten die over het algemeen goedkoper zijn dan in de bloemendetailhandel. De kwaliteit van de potplanten is goed.

De bloemist heeft een aandeel in de omzet van bloemisterijproducten van 55%, gevolgd door de ambulante handel met 30%. Verwacht wordt dat de rol van de supermarkt zal toenemen.

De groothandel van verse groenteproducten is in Spanje geconcentreerd op de centrale groothandelsmarkten in de belangrijke steden. De afgelopen jaren is er bij de Spaanse groothandelsbedrijven een concentratietendens te zien, maar de structuur van de groothandel voor de versmarkt blijft versnipperd. De afzet van verse groenten verloopt vooral via de kleine zelfstandigen. Van het totale aantal detailhandelsverkooppunten is 80% een traditionele winkel. Het aantal verkooppunten daalt echter snel. De grote Spaanse supermarktketens zullen evenals voor de bloemisterijproducten hun positie voor verse groenten verder versterken tot plusminus 40% van het marktaandeel.

Van produktie van verse groenten komt ongeveer 12% van de eigen moestuin. Het gemiddeld verbruik in Spanje lag in 1990 rond de f 120,- per inwoner. De totale bevolking van 39 miljoen mensen maakt Spanje tot een land met een zeer omvangrijke thuismarkt. Groenten in blik en glas zijn een echt supermarktartikel. Van de tomaten wordt 60% via de supermarkt verkocht. Door de grote bevolking en de groeiende koopkracht is Spanje een interessante markt. Er is een toenemend kwaliteitsbesef bij de consument waar te nemen.

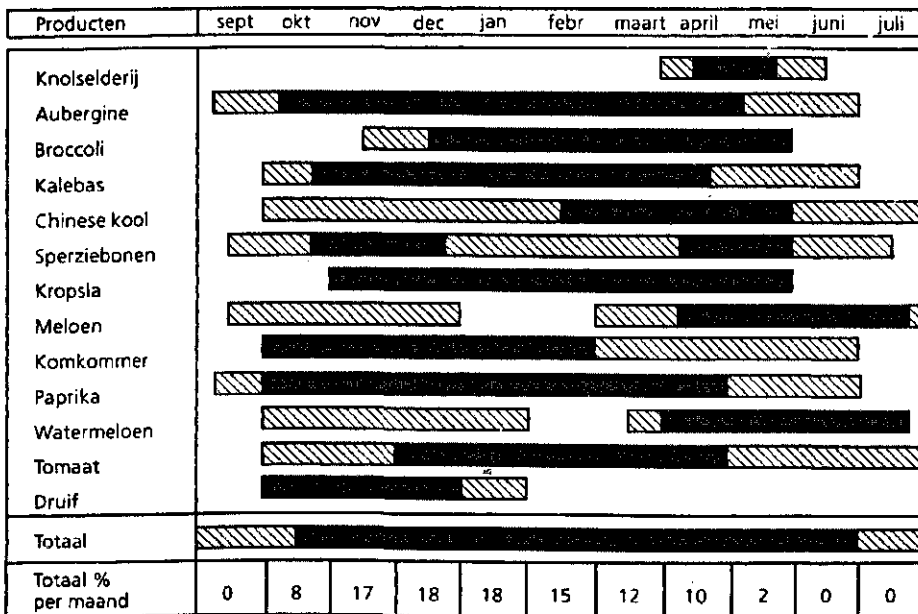
Er is een sterke tendens om de logistiek van de tuinbouwproducten te reorganiseren. De van oudsher gedecentraliseerde distributie in Spanje wordt de laatste jaren door de omvang van de landelijk opererende ketens steeds meer (semi) centraal opgezet. Er wordt gewerkt met een beperkt aantal depots om het gehele land of om de belangrijkste koopkrachtige regio's te beslaan. Via centrale sorteer- en pakstations leveren de bedrijven rechtstreeks aan de grootwinkelbedrijven of aan de groothandel in het buitenland. Nieuwe vierbaanswegen en geconditioneerd transport completeren het logistiek optimaliseringsproces. Bij de supermarkten in binnen en buitenland is ook een toenemende interesse aanwezig om de producten rechtstreeks van de tuinders op te kopen. Zo doet bijvoorbeeld Albert Heijn zaken met vaste telers/leveranciers. Deze telers moeten echter wel voldoen aan de voorschriften die gelden voor het AH-project "Gecontroleerde Teelt".

De afstanden op de binnenlandse markt zijn redelijk goed te overbruggen. Madrid ligt reeds op een afstand van 500 à 600 km van Almería. De ligging ten opzichte van de buitenlandse afzetmarkten is relatief ongunstig. Om de produkten op de Noordepese markt te brengen moet eerst plusminus 2.000 km worden afgelegd. Niettemin zijn de ontwikkelingen bij de export van de Spaanse groenteprodukten gunstig. Terwijl in Noord-Europa de tomatenarealen inkrimpen, neemt in Spanje de produktie en de export explosief toe. Vooral ook door de longlife rassen (tot 15 dagen na de oogst verkoopbaar) behoren de problemen met zachtheid, houdbaarheid en handeling tijdens het transport tot het verleden. Toch ondervindt Spanje met name veel concurrentie van Marokko dat een steeds betere kwaliteit gaat leveren. Aan de lage Marokkaanse lonen kan Spanje, evenals de andere Europese landen, niet tippen.

De export van verse groenten heeft nu ongeveer een waarde van twee miljard gulden. Paprika is het belangrijkste exportprodukt met een waarde van 450 miljoen gulden, gevolgd door tomaten met 250 miljoen, sla met 225 miljoen en komkommers met 150 miljoen gulden.

De groenteteelt in Spanje gaat een steeds ernstiger bedreiging vormen voor de teelt en afzet van Nederlandse glastuinbouwprodukten. Vooral de plannen om ook in Almería een aantal belangrijke produkten (tomaten, komkommers maar ook paprika's) jaarrond te gaan telen (in Murcia is dat al het geval), kunnen de markt zwaar onder druk zetten. De export van tomaten heeft de afgelopen jaren een explosieve groei doorgemaakt. Daarnaast zijn andere produkten op de Noordepese markt verschenen.

De grote afstand tot de buitenlandse consumptiecentra maken het aandeel van de transportkosten relatief hoog. Voor verse groenten zijn de kosten naar Noord-Europa becijferd op ongeveer 25 cent per kilogram. Dat is een aanzienlijk bedrag in relatie tot de kostprijs van het produkt (tomaten plusminus f 1,20 geleverd in Rotterdam). Niettemin zullen de Spaanse produkten zeer goed kunnen concurreren met de Hollandse produkten.



Legenda:
 blanco: geen export
 ■ : relatief weinig export
 ■ : relatief veel export

Figuur 2.1 Exportkalender van tuinbouwprodukten in Almería in het seizoen '91-'92 (Torrente, 1993)

De kostprijs van het Nederlandse produkt komt nu ondanks alle technische hulpmiddelen, de produktiviteitsstijging en energiebesparingen van de laatste jaren gemiddeld hoger uit (tussen f 1,50 en f 1,70). De verwachting is dat door een betere organisatie van het vervoer met onder andere logistieke optimaliseringsmodellen de transportkosten van de Spaanse produkten verder verlaagd kunnen worden. Bovendien speelt de waardedaling van de peseta een belangrijke rol. Tussen 1 januari 1991 en 31 mei 1995 is de waarde van de peseta met maar liefst plusminus 25% gedaald, waardoor de concurrentiepositie van de Spaanse exporteurs sterk vooruitging.

De concurrentie op de traditionele afzetmarkten voor Nederland wordt dus groter. In grote lijnen zijn er twee regio's te onderscheiden. De eerste regio kan globaal omschreven worden als de groep Zuid-Europa en Marokko. Deze landen zijn in de maanden oktober tot mei/juni op de markt. Voor Almeria is in figuur 2.1 vermeld in welke perioden de produkten op de Nooroeuropese markten kunnen verschijnen. De verwachting is dat deze perioden in de toekomst nog verlengd kunnen worden.

De opkomst van de longlife-rassen heeft de concurrentie uit Almería sterker gemaakt. Hierdoor is het mogelijk om zonder kwaliteitsverlies tomaten langer onderweg van producent naar consument te laten zijn. Verdere veredeling zal goeddeels de concurrentiekracht van de zuidelijke landen gaan bepalen. Resistentie en smaak zullen in de longlife-rassen verder moeten worden ingekruist. Lukt dat niet dan is de kans niet onaanzienlijk dat door de toenemende ziektedruk (terugloop produktie en kwaliteit) en de kritische consument (milieu-eisen) de produktie in die landen afgeremd zal worden.

2.7 Ruimtelijke druk

Het gebied laat weinig ruimte voor andere dan tuinbouwaanwendingen. De bedrijven zijn (vrijwel) tegen elkaar aangebouwd op een strook van 15 bij 25 km. De landschappelijke inpassing ontbreekt daardoor volledig. Langs de Costa del Plastico is het een zee van plastic tot zover het oog reikt, hier en daar onderbroken door dorpen waarvan de huizen in het plastic verzonken lijken. Niet gebruikte grond is schaars en wordt vaak als stortplaats gebruikt. Het kassengebied kan het best vergeleken worden met een industrie-terrein. Op de tuinbouwbedrijven zelf staan praktisch geen huizen; woon- en werklokalities zijn in Almería vrijwel helemaal gescheiden.

Het gebied heeft zich langs de lage kuststrook eerst in de lengte ontwikkeld. Het oudste gedeelte met de kleinste bedrijven ligt aan de hoofdonsluitingsweg. Hier zijn nog wel enkele open plekken te vinden maar er is duidelijk sprake van ruimteproblematiek voor uitbreiding van bestaande bedrijven. De woonbebouwing is daar nog op de tuinbouwbedrijven aanwezig. De meer recente arealen plastic, met grotere bedrijven, herbergen alleen bedrijfsgebouwen; de tuinders en de loonarbeiders wonen in de dorpen. Arealuitbreiding is tot op zekere hoogte mogelijk tegen de heuvels. Door de noodzakelijke egalisatiewerkzaamheden is het echter veel duurder om daar een kas neer te zetten. De hellingen van de uitlopers van de Sierra de Gador zijn daarom de natuurlijke grenzen voor de tuinbouw en zijn nu ongeveer bereikt.

Van Almería naar Adra wordt een snelweg voltooid. De toegangswegen en doorgaande wegen zijn, hoewel niet altijd geasfalteerd, voor een groot deel redelijk goed be- gaanbaar. De infrastructuur in het concentratiegebied is redelijk tot goed. Bij voortgaande groei zal het echter van belang zijn dat de infrastructuur verbeterd wordt. Wateraanvoer is geregeld en er is op vrijwel alle bedrijven elektriciteit die door bovengrondse leidingen (op palen) aangevoerd wordt. In de nieuwere hoger gelegen gebieden zijn de wegen aanmerkelijk breder dan in de oudere gedeelten. Naar verwachting zal dit bij de verdere ontwikkeling van het gebied voor de oude kern problemen geven.

Ruimte voor recreatie en groen is er niet. Op zichzelf wordt dat in het tuinbouwgebied niet als een gemis ervaren. De functies van wonen, werken en recreëren zijn ruimtelijk gescheiden. Aan de noordkant figgen op relatief korte afstand mooie natuurgebieden veilig in het berglandschap opgeborgen. Aan de zuidkant langs de kust is sprake van massa-toerisme dat van de tuinbouw geen last heeft.

Toch is er in beperkte mate concurrentie om de ruimte. Kassen moeten soms wijken voor uitbreiding van de steden (Roquetas de Mar en El Ejido). Ogenschijnlijk levert dat geen problemen op: bouwgrond levert meer op dan tuinbouwgrond, zodat schadeloosstelling aan de tuinders naar tevredenheid geregeld kan worden. Indien Almería haar centrumfunctie in de toekomst verder uit wil bouwen, zal rekening gehouden moeten worden met meer claims op de ruimte voor woningbouw, infrastructuur en bedrijfsterreinen voor aanverwante bedrijvigheid. Langs de CN 340 van Aquadulce naar Balanegra zal daar in de vorm van een lintbebouwing invulling aan kunnen worden gegeven.

2.8 Financiële variabelen

Arbeid is in Almería in vergelijking met Nederland goedkoop. De verwachting dat Spanje als gevolg van de aansluiting bij de EU wat dit aspect betreft snel duurder zou worden, is niet uitgekomen. Een medewerker kost nu 5.200 Pts (f 40,- inclusief sociale lasten) per dag van 8 uur werken. Per regio bestaan echter grote verschillen en vaak worden er geen sociale lasten afgedragen. De kans op sterke loonstijgingen lijkt gering door grote werkloosheid in de regio, de aanwezigheid van voldoende goedkope (en veelal illegale) Marokkaanse arbeiders en door nagenoeg volledige afwezigheid van ander werk (Stallen, 1995).

Werknemers die worden ontslagen krijgen geen uitkering behalve als ze een bepaalde periode hebben gewerkt; die periode verschilt per provincie. Seizoenarbeiders kunnen vrijwel nooit een beroep doen op een uitkering. Sinds 1993 kent Spanje een bijzondere ziektekostenregeling. De eerste drie dagen zijn voor rekening van de werknemer; de volgende twaalf volledig voor de werkgever. Er wordt vrij veel misbruik gemaakt van deze regeling.

De convergentiepolitiek vanuit Brussel begint echter steeds meer vorm te krijgen. Dit zal waarschijnlijk resulteren in steeds meer dwang om in het gareel te lopen. Spanje zal in ieder geval meer aandacht moeten besteden aan het terugdringen van zwarte arbeid. Verder is de verwachting dat als gevolg van de enorme devaluatie van de peseta de inflatie zal stijgen. De loonkosten zullen hierdoor meegezogen worden. De loonkosten zullen daardoor de komende jaren meer naar elkaar toegroeien.

Telers hebben nogal eens problemen met het aantrekken van vreemd vermogen. Rentepercentages zijn relatief hoog en de banken stellen hoge eisen. Vaak is de financiering pas rond te krijgen door het afsluiten van een persoonlijke lening. Dit soort leningen heeft over het algemeen hoge rentepercentages en mist de mogelijkheid tot het verkrijgen van rentesubsidies. De rentesubsidiemogelijkheid komt eigenlijk alleen bij de oogstkredieten en bij de jaarlijkse investeringen van uitgangsmateriaal redelijk goed uit de verf. Sommige commerciële banken in Spanje, zoals de Caja Rural (bank zonder winstbejag), verrichten passende ondersteuning. Deze banken voelen zich verantwoordelijk voor de sector en zijn niet karig met financiële injecties; verder richten zij hun eigen proeftuinen op.

Zoals eerder gesteld zijn gedwongen verplaatsingen van bedrijven nauwelijks aan de orde. Als er (sporadisch) bedrijven voor woningbouw uitgekocht moeten worden, wordt in onderling overleg een oplossing gezocht en gevonden. Over grondprijzen (bij de overige, reguliere transacties) zijn weinig betrouwbare gegevens beschikbaar. Voor agrarische gronden in zijn algemeenheid (landbouw en veeteelt) kwam de prijs in Spanje in 1993 uit op ongeveer f 6.000,- per hectare (Nederland ongeveer f 43.000,-) (CBS, EU, Ministerie van L en V). Volgens recente maar zeer globale gegevens van de landbouwattaché in Spanje komt de prijs voor tuinbouwgrond in Almería uit op 5 miljoen Ptas per hectare (f 75.000,-). De prijzen zijn echter sterk afhankelijk van ligging, regio, grondsoort, mate van hoogteverschil en vooral de beschikbaarheid van goed water. In Nederland liggen de grondprijzen in de nieuwe glastuinbouwgebieden (onder andere in Emmen, Flevoland, Hoogezand, Zuidoost Nederland) ongeveer op het dubbele. In de oudere glastuinbouwcentra en in de naaste omgeving daarvan (de nieuwere gebieden in de Randstad) moet voor glastuinbouwgrond ongeveer het vijf- à zesvoudige van de Spaanse prijzen betaald worden.

Bepaling van kostprijzen van de in Almería geteelde producten is een complexe aangelegenheid vanwege het beperkte inzicht in de diverse kostensoorten en de verandering van kosten in de loop van het seizoen. Niettemin zijn er enkele publikaties beschikbaar die met een zekere marge verslag doen van de opbouw van de kostprijs voor tomaten uit Almería. Het CBT (Centraal Bureau van Tuinbouwveilingen) spreekt van indicatieve kostprijzen voor tomaat van f 1,20 en voor paprika en aubergine van f 1,40, inclusief transport naar Noord-West Europa. De Nederlandse landbouwwaad becijferde op basis van lokale gegevens de jaarkosten voor de teelt van een hectare tomaten op 5.370.000,- Ptas. Uitgaande van een produktie van 12 kg per vierkante meter zijn de produktiekosten voor de teelt van 1 kg tomaten ongeveer f 0,56. Inclusief kosten voor centraal sorteren (f 0,20), verpakking (f 0,18) en transport (f 0,25) betekent dat een kostprijs van plusminus f 1,19. De hier genoemde prijzen worden in grote lijnen bevestigd door andere bronnen (VEK, 1995). Over rentabiliteitsgegevens van individuele bedrijven is weinig bekend.

Spanje maakt gebruik van de mogelijkheden die armere landen vanuit de structuurfondsen vanuit de Europese Unie worden geboden. Het gaat daarbij voor een groot deel om moderniseringsmaatregelen ten behoeve van de interne structuur van de bedrijven.

De verbeteringsmethoden kunnen betrekking hebben op bestaande installaties waarbij in concreto de irrigatiesystemen, substraten, elektrificatie, verwarming en metalen onderdelen worden genoemd als ook de omschakeling naar kasteelt. De steun die de telers in het vooruitzicht is gesteld, wordt verleend in de vorm van een verlaging van de commerciële rente (richtlijn 2.328 zegt dat de subsidie bestaat uit het verschil tussen de marktrente en hetgeen men minimaal (3%) zelf moet betalen). Aan de hoogte van de investeringen zijn limieten verbonden.

Volgens de Spaanse minister van Landbouw (Atienza Serna) bestaan er in Spanje geen aparte steunregelingen voor tomaten, noch voor andere groenten (Oogst, juni 1995). Geconcludeerd mag worden dat voor de positiebepaling inzake de gecumuleerde subsidies in Europees verband een integraal lange termijn overzicht gemaakt zal moeten worden, waarbij alle terzake doende onderdelen dienen te worden opgenomen. Het gaat daarbij om subsidies voor plattelandontwikkeling, voor milieuprogramma's en voor structuuraanpassingen.

2.9 Niet-agrarische gebruikswaarde

Naast de in de vorige paragrafen van dit hoofdstuk beschreven basisaspecten van de gebruikswaarde zijn de niet-landbouwkundige bedrijvigheid en recreatie in het concentratiegebied en de gebruikswaarde voor bewoning (zowel agrarische als niet-agrarische) van belang. Deze aspecten zijn ter completering van het begrip gebruikswaarde noodzakelijk. Zij zullen in het navolgende summier worden beschreven.

Niet-landbouwkundige bedrijvigheid

Het concentratiegebied voor de tuinbouw in Almería is erg vol. De tuindersbedrijven zijn tegen elkaar aangebouwd over vrijwel de volle lengte van het gebied. Doordat de regio op nationaal en op internationaal niveau steeds belangrijker wordt, wordt het ook aantrekkelijker voor tuinbouwaanverwante en niet-aanverwante bedrijvigheid zich daar te vestigen. De ruimte die daar voor nodig is, is niet overvloedig aanwezig. In principe is er een smalle strook grond beschikbaar langs de CN 340 van Aquadulce naar Balanegra. Ruimtelijke conflicten tussen agrarische en niet-agrarische bedrijvigheid komen nog niet vaak voor. Bij sterker wordende concentraties langs deze weg moeten soms tuinbouwbedrijven wijken. In die situaties is ruimte dus een beperkende factor voor de ontwikkeling van het multifunctioneel karakter van de regio.

Puur niet-agrarische bedrijvigheid zoals toerisme en industrie komen in het concentratiegebied vrijwel niet voor. Voor het toerisme zijn de badplaatsen langs de kust van belang. Industrie en andersoortige niet-agrarische bedrijvigheid zijn in beperkte mate langs de randen van dorpen en steden en op verder weg gelegen lokaties te vinden. In 1991 was in (de hele provincie) Almería 7,5% van de bevolking werkzaam in de industrie,

10,4% in de bouwnijverheid en 54,3% in de dienstensector. In de agrarische sector was toen 27,8% werkzaam (Torrente, 1993). De produktiewaarde van de agrarische sector in Almería was in 1991 90.400 miljoen pesetas (1,2 miljard gulden) dit is 3,56% van de totale agrarische produktiewaarde van Spanje.

Het kassengebied is redelijk goed ontsloten. Doorgaande wegen en aansluitende provinciale wegen zijn van voldoende niveau om snelle toe- en afvoer van personen en goederen te garanderen. De wegen tussen de kassen zijn onverhard en smal; op dit moment voldoen ze nog redelijk.

Gebruikswaarde bewoning

De agrarische ondernemers van het tuinbouwgebied Almería wonen vrijwel allemaal in de dorpen. Tussen de plastic kassen zijn bij hoge uitzondering woningen te vinden. Het gebied heeft voor agrarische bewoning dus niet *die* functie zoals we die bijvoorbeeld in Nederland kennen. Het personeel dat voor een groot deel bestaat uit seizoensarbeiders (relatief veel illegale Marokkanen) woont eveneens in de dorpen.

De kwaliteit van de woningen is naar Spaanse maatstaven redelijk. Ze zijn vooral gebouwd om de extreme hitte in de zomer te kunnen trotseren (dikke muren, kleine ramen). De niet-agrarische bevolking in de steden en dorpen breidt zich uit. De buitenringen van de bevolkingsconcentraties in het gebied (onder andere El Ejido en Roquetas de Mar) komen steeds dichterbij de kassen te liggen die daarvoor soms ook moeten wijken. De tuinbouwbedrijven die uitgekocht worden, zoeken elders in het volle gebied een plaatsje; de grenzen van de groei lijken zo ongeveer bereikt.

2.10 Samenhang gebruiksvormen

Vanuit de gebruiksvormenterminologie is het studiegebied te karakteriseren als een monocultuur; ongeveer 24.000 ha plastic kassen liggen vrijwel aaneengesloten in een smalle strook ten westen van de stad Almería. In een zee van plastic liggen dorpen en stadjes verscholen. De gebruiksvormen wonen en werken vullen elkaar aan in die zin dat de agrarische bevolking niet tussen de kassen woont maar in de dorpen; slechts uit dien hoofde kan gesproken worden van een afhankelijkheidsrelatie.

Landschappelijke waarden (natuurschoon, historische monumenten, enzovoort) zijn evenals enigerlei vorm van recreatie in het concentratiegebied niet aanwezig. Die functies zijn gescheiden op een geografische schaal van enkele tientallen kilometers in de lengte langs de kust. De scheiding wordt als vanzelfsprekend ervaren. Hinder van de monocultuur en de daarmee in dit geval samenhangende visuele barrières door onafzienbare rijen plastic kassen wordt niet als zodanig gevoeld. Natuur, toerisme, woningbouw en agrarische activiteiten beïnvloeden elkaar nauwelijks omdat de fysieke ruimten waarin zij zich manifesteren strikt gescheiden zijn; een aantal regelingen is bovendien vastgelegd in bestemmingsplannen. Er kan niet geconcludeerd worden dat er bij de verschillende functies verstrengelingseffecten zijn of dat er een bevruchtende werking uitgaat van de verschillende functies voor de gebruikswaarde van het hele gebied.

Dat plastic kassen van het concentratiegebied remmend zouden werken op recreatie en toerisme mag worden betwijfeld. Enerzijds is het concentratiegebied niet aantrekkelijk voor toerisme en recreatie en trekt dus uit dien hoofde geen bezoekers of passanten. Anderzijds is de ruimte die nu voor toerisme en recreatie beschikbaar is ogenschijnlijk voldoende om aan de vraag ernaar te kunnen voldoen. Strand- en zeetoerisme lijken zich sterk te zullen blijven concentreren op een zeer smalle strook langs de kust. De bouw van hotels in de buurt van de kust heeft slechts sporadisch tot gevolg dat kassen moeten verdwijnen.

In geval van voortgaande urbanisatie, die veelal in eerste instantie ten koste lijkt te gaan van tuinbouwgronden, ontstaan zo nu en dan conflicten, die echter maar in beperkte mate als conflicten worden ervaren maar meer gezien worden als onderdelen van een natuurlijk ontwikkelingsproces van het gebied.

3. BELEVINGSWAARDE

3.1 Inleiding

Het landschap van Almería wordt gedomineerd door de plastic-tuinbouw. Vanaf een afstand beschouwd (vanuit de lucht, vanaf de bergen of hoger gelegen punten) komt het over als een produktielandschap. Dat vormt de referentie waartegen alle andere oordelen worden afgezet. Het gebied kan in drie onderdelen worden verdeeld:

- de bergen en de uitlopers ervan, met nieuwe plastic kassen zo hoog als men kan komen;
- een vlakte met zeer veel plastic kassen, dooraderd met bedrijvigheid (vaak met de tuinbouw verbonden) langs de infrastructuur;
- een lager gelegen gebied met toeristische ontwikkeling en natuurgebieden.

3.2 Belevingswaarde

Eenheid

Het gebied vertoont een logische opbouw, waarbij enerzijds de ruimtegebruiksvormen onderling en anderzijds het gebruik en de fysieke ruimte goed op elkaar aansluiten. Zo ligt bijvoorbeeld de overgang tussen toeristisch gebied en produktiegebied, door een groot hoogteverschil vanzelfsprekend in het landschap. Het gebied vertoont een volstrekte duidelijkheid.

Gebruik

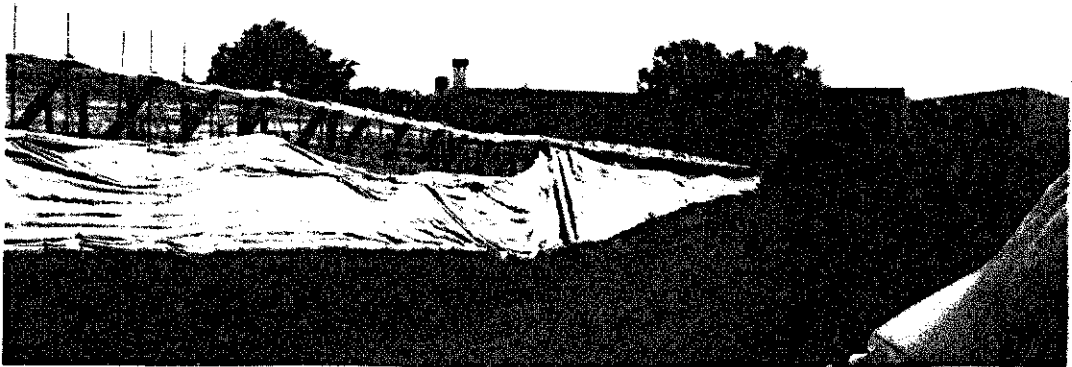
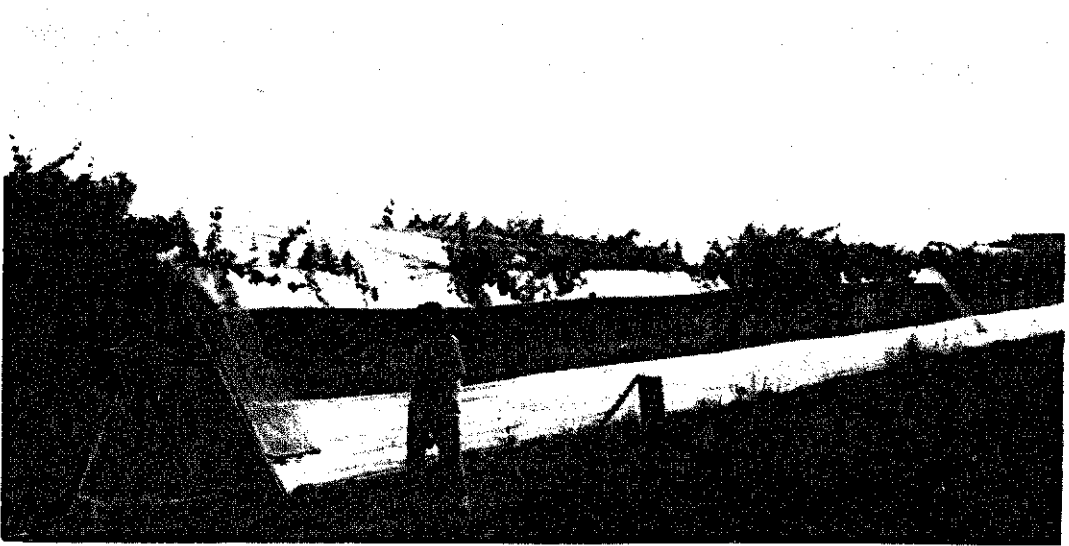
Het gegeven dat het hier om een produktiegebied gaat, betekent dat het gebruik allesbepalend is voor het landschapsbeeld. Er zijn een aantal ruimtelijke knelpunten: watervoorziening, gebrek aan ruimte voor verdere uitbreidingen. Voor de gebruikers van het gebied levert dit vooralsnog geen negatieve beleving van de omgeving op. Voor het toerisme is het in dit opzicht zelfs in beperkte mate een attractie: er worden excursies naar het gebied gehouden.

Onderhoud

Wat betreft onderhoud en verzorging kan feitelijk worden geconstateerd dat gemeenschappelijk onderhoud tot nu toe ontbreekt. Afval wordt gedumpt in de droge rivieren. Oude kassen worden niet opgeruimd. De allochtone tuinders lijken dit niet negatief te waarderen. Geëmigreerde tuinders valt het wel op. Dat de verzorging toch wel als probleem wordt ervaren, blijkt uit het gegeven dat de overheid met allerlei schoonmaak en inzamelingscampagnes bezig is. In de steden en toeristische oorden komen allerlei locaties zeer verzorgd over.

Natuurlijkheid

De natuurlijkheid komt uitsluitend tot uitdrukking in grote geomorfologische structuren: de bergen, de randen, de vlakte. Vegetatie of beplanting is behalve in de steden en dorpen en in de toeristische gebieden nauwelijks aanwezig. Verschillen tussen de seizoenen zijn vooral waar te nemen via de activiteiten in de kas.



Verskillende vormen van plastic gebruik

Ruimtelijkheid

Grote oppervlakten van het gebied zijn bedekt met kassen. Het gebied oogt als een zee van kassen die alle ruimte tussen bergen en kustlijn innemen. Tussen de kassen staande is het zicht beperkt. Wel ziet men op de achtergrond altijd de bergen. Vanaf een hogere punt over het gebied heen zijn er vooral daken van kassen te zien, waaruit hier en daar dorpskernen oprijzen.

Historie

Almería kent alleen langs de kust een beperkt aantal oude historische elementen, onder andere uit de Moorse tijd. Het grootste deel van de grond die nu door plastic wordt ingenomen, was vroeger begroeid met woestijnachtige struiken waartussen hooguit wat geiten liepen. De ontwikkelingsgeschiedenis is nog duidelijk afleesbaar.

3.3 Waardering

Wat betreft de waardering voor deze criteria kan het volgende worden opgemerkt. Het gaat om een monofunctioneel kassenlandschap, dat op dit moment ook weinig andere functies vervult. De agrarische gebruikers en werknemers zijn op dit moment de voornaamste belevers van het landschap. Een belangrijk deel van de overige gebiedsbewoners is economisch afhankelijk van de tuinbouw (naast het toerisme). Een recreant zal het gebied doorgaans negatief waarderen, vanwege de onverzorgdheid. Ook veel stadsbewoners zullen er zo over denken. Wel kan de overweldigende aanblik van de zee aan kassen een zekere mate van positieve waardering oproepen. Hierdoor en door de logische opbouw roept het gebied toch gemengde gevoelens op.

Samengevat: degenen die met de tuinbouw verbonden zijn, beleven het landschap onverschillig tot positief. Bij anderen varieert dit van negatief tot gemengde gevoelens.

4. TOEKOMSTWAARDE

4.1 Inleiding

Bij de beschrijving van de toekomstwaarde zal een relatief zwaar accent gelegd worden op de kwetsbaarheid van de produktiesystemen in de verschillende regio's. Daarbij speelt de verwachte areaalontwikkeling van de regio een belangrijke rol. Deze areaalontwikkeling tot 2015 wordt met behulp van onder andere een Porter-analyse welke speciaal voor het gebied is uitgevoerd in paragraaf 4.3 afgeleid. Deze ontwikkelingen worden voor zover mogelijk vervolgens in een sociaal/politieke, geografisch/landschappelijke, technische of economische context geplaatst. Daarbij wordt een viertal aandachtspunten geventileerd, te weten: ecologische duurzaamheid (onder andere milieukwaliteit en energieverbruik en ecologische hoofdstructuur) in paragraaf 4.4, flexibiliteit van de gebiedsindrijving in paragraaf 4.5, beheersbaarheid van de ruimtelijke inrichting (toekomstplannen en bestuurlijke structuur) in paragraaf 4.6 en tenslotte de economische duurzaamheid in paragraaf 4.7.

Bij de beschrijving van de economische duurzaamheid van het glastuinbouwgebied wordt evenals bij de gebruikswaarde de lijst van 26 variabelen uit eerder onderzoek inzake de lokatieproblematiek in de glastuinbouw (Alleblas en Rodewijk, 1992a en b) als leidraad genomen (zie bijlage 1). Uit die lijst worden gelijksoortige variabelen tot enkele belangrijke onderwerpen gebundeld. Op deze wijze wordt als het ware de status quo van de huidige gebruikswaarde naar de toekomst beredeneerd. Het gaat daarbij dus om de verwachtingen op lange termijn waarbij het van belang is om de structurele ontwikkelingen van de sleutelvariabelen naar 2015 te doorgronden.

4.2 Sterkte/zwakte-analyse

Ten behoeve van beter inzicht in de concurrentiekracht van Spanje is met behulp van een enquête onder 12 sleutelinformanten een Porter-analyse uitgevoerd voor heden en toekomst (2015). De uitkomsten van deze analyse zijn weergegeven in tabel 4.1. Met behulp van deze analyse is de navolgende beschrijving van de sterke en zwakte punten in vergelijking tot het Nederlandse glastuinbouwcentrum gemaakt. In de volgende paragraaf worden deze gegevens mede gebruikt voor de vaststelling van de meest waarschijnlijke ontwikkeling van het areaal plastic kassen in Almería tot 2015.

Sterke punten zijn het klimaat, de thuismarkt en de beschikbaarheid van grond. Concurrentiekrachtfactoren die te maken hebben met het optreden van de overheid, het functioneren van de economische orde, marktgerichtheid, de Spaanse munt, en de beschikbaarheid van (betaalbare) arbeid zijn redelijk goed ontwikkeld. De relatieve achterstandpositie waarin Spanje ten opzichte van Nederland verkeert, zal in 2015 voor een groot deel zijn weggewerkt.

Een belangrijk concurrentievoordeel van Almería is de beschikbaarheid van grond. Dat voordeel zal tot 2015 in stand blijven. De arbeid zal ondanks de stijging van de kosten de komende decennia een relatief groot concurrentievoordeel op blijven leveren. Een ander (kwetsbaar) concurrentievoordeel is het optreden van de regionale overheid die met haar specifieke subsidies een belangrijke speelt. Daarnaast zijn de subsidies die Spanje vanuit Brussel en van de Wereldbank ontvangt van belang voor de ontwikkeling van de tuinbouw.

Het klimaat heeft voor de tuinbouw in Spanje grote voordelen; een deel van het jaar kan echter door de hoge temperaturen alleen met behulp van dure koeling geteeld worden. In de winterperiode is ten opzichte van Nederland vooral het lichtvoordeel in Almería belangrijk. De relatief lage kostprijs van de Spaanse tuinbouwproducten is naast

de invloed van de lage arbeidskosten te verklaren uit de geringe energie-input bij de teelt en de lage afschrijving van (plastic) opstanden.

De thuismarkt is groot en als zodanig een belangrijke bouwsteen voor de Spaanse tuinbouw. Als gevolg van de stijgende koopkracht van de consument in Spanje zal de consumptie per inwoner verder toenemen. Sterke factoren in dit verband zijn tevens het gunstige imago en de directe contacten met afnemers waardoor het mogelijk is snel op de veranderende marktwensen te reageren.

De marktgerichtheid van Spanje is groot en de keten van producent naar consument is relatief kort. Hierdoor neemt op de internationale markt de invloed van Spanje toe. De productie van groente- en sierteeltproducten wordt breder en de Spanjaarden zijn creatiever te werk gegaan ten aanzien van afspraken met supermarktketens in Europa. De grotere exportorganisaties realiseren zelfstandig steeds meer afzetpunten in Duitsland en Engeland, wat een groot gevaar inhoudt voor de Nederlandse exporteurs die daardoor hun produktaanbod in de winterperiode in gevaar zien komen.

Samengevat is Spanje voor Nederland op de internationale markt een zeer belangrijke concurrent. Volgens marktdeskundigen heeft Spanje op de internationale markt (mede door de verticale integratie) een voorsprong op Nederland. De Spanjaarden zijn al enkele jaren bezig om de teelten van onder andere tomaten, komkommers, paprika en ijsbergsla sterk uit te breiden en komen de mogelijkheden voor jaarronde teelt steeds dichterbij. De groei van de productie wordt met name gestimuleerd door de gunstige bedrijfsresultaten. In mindere mate is de rol van de Spaanse overheid van belang.

Zwakke punten zijn de geografische factoren, water en kennis en kennisnetwerken. De afstanden tot de internationale markten zijn groot. De daaruit voortkomende hoge transportkosten maken de voordelen van de lage produktkostprijs op telersniveau deels ongedaan. Voor snijbloemen is dit een minder zwaarwegende factor dan bij de groenten. Door verbetering van de logistiek en infrastructuur zijn in 2015 deze nadelen minder dominant dan nu. Naar verwachting wordt de infrastructuur in snel tempo verbeterd en worden de transportkosten lager.

Het warme klimaat heeft een keerzijde en kan daarom zowel bij de sterke als bij de zwakke concurrentiekrachtfactoren worden genoemd. Voor een aantal gewassen is het klimaat te extreem. Om een relatief goed produkt te telen eisen de hoge temperaturen in de zomer een dure koeling. Ook aan de gewasbescherming worden door de extreme temperaturen hoge eisen gesteld. Het huidige klimaatsvoordeel zou wel eens sterk gereduceerd kunnen worden omdat in de toekomst waarschijnlijk niet te ontkomen is aan forse investeringen in kassen en technische outillage in verband met de hoge internationale milieu- en consumenteneisen. De voor- en nadelen berekenend is het klimaat netto echter zonder meer een sterk punt, wat eenvoudig onderbouwd kan worden door de lage kostprijs van het Spaanse produkt.

Ten behoeve van de watervoorziening zijn in Spanje moeilijkheden te overwinnen (zie paragraaf 2.2), de overige grondstoffen leveren geen problemen op. Er is slechts een beperkte hoeveelheid goed water beschikbaar, in ieder geval is de toevoer van water uit de bergen onregelmatig en onzeker. Dit is een belangrijke (negatieve) concurrentiekrachtfactor die waarschijnlijk haar invloed zal behouden. Niettemin worden de mogelijke oplossingen (zuiveringsinstallaties voor zeewater) daarvoor door sommigen relatief hoog ingeschat.

De Spaanse tuinbouw is hoofdzakelijk door het ontbreken van coöperatieve mentaliteit niet gericht op het genereren en uitwisselen van kennis. De sector (met name de grote ondernemingen) is erg gesloten. De geslotenheid van de sector kent niet alleen nadelen. Het is voor buitenlandse concurrenten bijvoorbeeld moeilijk te anticiperen op ontwikkelingen in Spanje omdat de kennis hierover te beperkt is. Verder vindt binnen afzetcoöperaties en grote private ondernemingen wel degelijk uitwisseling van kennis plaats.

Tabel 4.1 Concurrentiekrachtfactoren van Almería met betrekking tot Nederland in 1995 en 2015

Concurrentiekrachtfactoren (beschermde teelten) van Almería ten opzichte van Nederland Zuid-Hollands Glasdistrict)		Relatieve positie ten opzichte van Nederland	
		Almería	
		1995	2015
Geografie:	1. ligging tegenover de afzetmarkt	-	-/(0)
	2. vervoer, transportkosten	-	-/(0)
Klimaat:	3. temperatuur, licht, wind	+	+
(Grond)stof:	4. aanbod, prijzen van grond	+ / ++	+
	5. energie, water, uitgangsm.	-/(0)	0
Arbeid:	6. ongeschoolde arbeid	++	+
	7. hoger opgeleiden	--/	-/(0)
Kapitaal:	8. beschikbaarheid, prijs	-/(0)	(-)/0
	9. inflatie, wisselkoers	+	0
Infrastructuur:	10. bovenregionaal	-/0	+
	11. regionaal	-	0
Kennis:	12. kennisinfrastructuur	--	-/0
	13. openheid, snelheid	-	0
	14. onderzoek, opleidingen	-	0
Thuismarkt:	15. omvang	+	+
	16. koopkracht, -gewoonten	-	-/0
Netwerk:	17. op tuindersniveau	-	-/0
	18. leveranciers en afnemers	-	+ / 0
Overheid:	19. betrokkenheid algemeen	0	0/(+)
	20. specifieke subsidies	+	0/(+)
Econ. orde:	21. ondernemersgeest	-	0
	22. internationale gerichtheid	0	+
	23. vermogen tot samenwerk	-	-/0
Totaalindruk over de concurrentiekracht		-/0	0/+

Legenda:

- = aanzienlijk slechter
- = minder goed
- 0 = ongeveer gelijk
- + = beter dan
- ++ = aanzienlijk beter

() tussen haakjes geplaatste scores. Een tussen haakjes geplaatste score komt alleen voor in combinatie met een andere score (bijvoorbeeld: 0/(+)). De gemiddelde score ligt in dit voorbeeld tussen 0 en + maar ligt dicht bij 0 dan bij +. Het komt erop neer dat er meer respondenten voor de waardering gekozen hebben die niet tussen haakjes geplaatst is.

4.3 Areaalontwikkeling

Mede door de relatief lage kostprijs van de groente die in Almería en omstreken wordt geteeld, zal de internationale concurrentiepositie van het gebied de komende jaren verder verbeteren. Dat geldt trouwens ook voor andere Spaanse tuinbouwgebieden aan de oostkust. Als deze relatief gunstige positie daadwerkelijk benut wordt, kan het areaal in principe flink stijgen. De werkelijke ontwikkelingen op middellange termijn zullen echter om diverse redenen een afwijkend karakter kunnen dragen.

Almería zal die relatief gunstige positie alleen op korte termijn en dan nog maar ten dele vertaald zien in een groter areaal plastic kassen. Tot het jaar 2000 zal slechts een relatief lichte uitbreiding van het areaal plaatsvinden; daarna zal de totale oppervlakte tuinbouw onder plastic in Almería en omstreken afnemen en zich stabiliseren op een aanzienlijk kleiner areaal dan op het ogenblik in gebruik is. Bij de beschouwingen over vorenstaande zijn de navolgende ontwikkelingen van belang.

Allereerst zal, gelet op de dichte concentratie van teelten onder plastic, verdere intensivering in Almería en omstreken door een grotere dichtheid van kassen uit praktische overwegingen nauwelijks mogelijk zijn. Het concentratiegebied heeft simpelweg geen ruimte meer die opgevuld kan worden met plastic kassen. De regio wordt aan de noordzijde afgegrensd door de bergen van de Sierra de Gádor en aan de zuidkant door de kust en de kuststrook, die in gebruik is voor het toerisme. Ten oosten van de stad Almería is nog ruimte tussen de nu aanwezige tuinbouwconcentraties Cabo de Gata, Nijar en Mojácar. Dit gebied behoort tot het overloopgebied van Almería. De ruimte die hier beschikbaar is voor de groenteteelt zal door de het heuvelachtige terrein bij benadering beperkt blijven tot maximaal 2.000 à 3.000 ha.

Ten tweede zal de mogelijke uitbreiding van het Spaanse concentratiegebied gezien moeten worden in het licht van een verzadigde markt voor groenten. Voor de bloemeteelt onder plastic of onder glas zijn nog wel perspectieven maar deze teelt zal in Almería mede door de hoge temperatuur moeite hebben zich verder te ontwikkelen. Uitbreiding van het Spaanse areaal groenten zal, zo het al zal plaatsvinden, slechts op beperkte schaal geschieden.

Eenzijds is uitbreiding mogelijk die ten koste gaat van arealen in andere Noord-Europese tuinbouwcentra die de concurrentieslag gaan verliezen. Anderzijds zal inkrimping van het areaal een logische ontwikkelingslijn zijn door een verwachte relatief grote produktiestijging per oppervlakte-eenheid (kilo's per vierkante meter). Kwalitatief betere en hogere kassen, geavanceerder bedrijfsuitrusting en ventilatie, veredeling van gewassen, mechanisatie en rationalisatie bij de arbeidsaanwending zullen er toe leiden dat in Almería de productie per vierkante meter in tien tot vijftien jaar in theorie zou kunnen verdubbelen. De noodzakelijke areaalonttrekking door stijging van de productie zal naar alle waarschijnlijkheid groter zijn dan de mogelijke vergroting van het areaal door verschuiving van productie van Noord-Europa naar Zuid-Europa.

De ontwikkeling van het areaal zal echter beduidend anders kunnen zijn als op nationaal niveau in Spanje een verschuiving plaats vindt van teelten onder plastic van andere tuinbouwgebieden (Murcia, Canarische eilanden, enzovoort) naar Almería. In dat geval zal het areaal in het laatstgenoemde gebied niet hoeven dalen maar waarschijnlijk intact blijven. Een vergelijking van de concurrentiepositie van de Spaanse tuinbouwgebieden onderling valt echter buiten het kader van deze studie zodat volstaan wordt met het vermelden van de mogelijkheid van verschuiving op Spaans niveau zonder dat ingegaan wordt op de realiteitswaarde ervan.

Gezien het aandeel van de Spaanse producten in het Europese aanbod van groenten zal volgens sleutelinformanten en gebiedsdeskundigen een verwachte verhoging van de productie per vierkante meter van de huidige 10 kg per meter naar 20 kg per vierkante meter niet alleen desastreus zijn voor de overlevingskansen van de productiecentra in Noord-Europa maar zal dat ook zijn uitwerking op de andere Zuid-Europese centra (waaronder de Spaanse) niet missen. De ernst van de situatie wordt nog duidelijker als ook de mogelijke stijging van de productie per oppervlakte-eenheid in de andere Spaanse tuinbouwgebieden in ogenschouw wordt genomen.

De consequenties van het voorgaande op de kwantitatieve ontwikkelingen van het areaal tuinbouw in Almería zijn naar alle waarschijnlijkheid de volgende. Uitbreiding van het areaal zal de eerste vijf tot tien jaar slechts op bescheiden schaal mogelijk zijn omdat de ruimte daarvoor in het concentratiegebied ontbreekt. Die ruimte is, zoals eerder gesteld, slechts in beperkte mate te vinden in het overgangsgebied ten oosten en noord-oosten van de stad Almería.

Op basis van de huidige gunstige kostprijs en aangenomen dat de andere gunstige concurrentiefactoren op hetzelfde niveau blijven, wordt verondersteld dat tot het jaar 2000 nog een uitbreiding van de oppervlakte in het aangegeven overgangsgebied van 5 à 10% van het huidige totale gebiedsareaal van Almería mogelijk is. Die uitbreiding zal aansluitend op de daar nu aanwezige concentraties zijn beslag krijgen. De concentratie van tuinbouw in het overgangsgebied zal daarmee dus vergroot worden.

Met deze ontwikkeling wordt de huidige trend op twee wijzen voortgezet. In kwalitatieve zin betekent het schilvorming rond de aanwezige concentraties zoals die het afgelopen decennium heeft plaatsgevonden. In kwantitatieve zin betekent het, zij het in

mindere mate, voortzetting van de kwantitatieve groei (enkele honderden hectaren per jaar).

De komende vijf à tien jaar zal uitbreiding van het areaal in Almería ten koste gaan van de Nooroeuropese centra. Na de eeuwwisseling zal, indien de produktieverhoging in Spanje doorzet, met het oog op de verzadigde markt ook in Almería areaal uit produktie genomen moeten worden. Daarbij wordt, gelet op de hogere produktie per vierkante meter, het water meer en meer een beperkende factor. Immers, bij een hogere produktie zal het watergebruik naar verhouding fors toenemen.

Al met al is de verwachting dat de vrijkomende ruimte in het concentratiegebied benut zal worden voor verbetering van de interne structuur (de omvang zal geleidelijk aan toenemen en vorm van de bedrijven zal economischer worden) en voor verbetering van de infrastructuur van het gebied. Ook zal meer ruimte beschikbaar komen voor aanverwante bedrijvigheid. Wat deze ontwikkeling betreft, zien we geen afwijkend beeld met de ontwikkeling in oude centra in Nederland.

Naar alle waarschijnlijkheid zal de dichtheid van de plastic bebouwing dus afnemen (de invloed van verschuivingen van arealen op nationaal niveau niet meegerekend). Toch zal zeker nog gesproken kunnen worden van een gebied met een zeer intensieve bebouwing van plastic en een daarbij behorend monofunctioneel aanzien. De oppervlakte plastic zal naar rato van de produktieverhoging per vierkante meter (er wordt een verdubbeling van de produktie in een periode van vijftien jaar verondersteld) na 2000 met enkele procenten per jaar kunnen afnemen. In deze optie zal het totale areaal tuinbouw onder plastic en Almería in 2015 tussen de 15.000 en 20.000 ha bedragen. Beschermde teelten onder plastic, natuur, wonen, toerisme en recreatie zullen na de eeuwwisseling in dit gebied goeddeels geografisch gescheiden functies blijven in een regionaal begrensde context.

4.4 Ecologische duurzaamheid

De ecologische waarde van het grootste deel van het gebied is laag, met uitzondering van een aantal natuurgebieden aan de kust. Vanwege het enorme areaal heeft de plastic-tuinbouw een grote negatieve invloed op de ecologische waarde van het gebied. Daarnaast wordt er zeer veel water onttrokken, wat ook een behoorlijk effect heeft.

Aangezien het areaalbeslag door de tuinbouw zeer groot zal blijven, is de negatieve invloed van de glastuinbouw op de ecologische waarde van het gebied blijvend groot. Dit effect is waarschijnlijk groter dan de winst die Almería zal boeken wat betreft de beperking van bestrijdingsmiddelen en verbetering van de afvalverwerking. De ecologische duurzaamheid van het gebied is op grond hiervan beperkt.

4.5 Flexibiliteit

De ruimtelijke flexibiliteit is niet groot. Het gebied is vrijwel vol. Herstructurering binnen het gebied zal moeilijk zijn. Mogelijkheden om bij gewijzigde economie naar andere vormen van grondgebruik over te stappen lijken niet groot. Verschuivingen binnen de tuinbouw lijken wel redelijk gemakkelijk door te voeren.

Niet alleen het ruimtelijk systeem, maar ook het watersysteem legt beperkingen op. Voorlopig kan fysiek nog voldoende water opgepompt en aangevoerd worden, maar stelt dit steeds hogere eisen aan de organisatie hiervan. De lange termijn beschikbaarheid van het grondwater is onzeker. In het gebied houdt men rekening met een toekomst van ontzilting en aanvoer ver uit de bergen.

Het beleid biedt wel de nodige flexibiliteit in de zin van beperkte handhaving. Te verwachten valt dat deze vorm van flexibiliteit op termijn zal verminderen.

4.6 Beheerbaarheid

Beheerbaarheid omvat drie aspecten: organisatie, beleid, consensus. De organisatie van zowel de afzet, het beleid als het waterbeheer komt automatisch over. Er zijn veel verschillende organisaties op al deze terreinen. Het beleid dat door deze organisaties wordt gevoerd komt meer overeen. Ze werken niet tegen elkaar in. Dat komt doordat er in het gebied een redelijke eensgezindheid bestaat over de ontwikkeling. Deze moet worden gericht op de verdere uitbouw van de tuinbouw. Daar is iedereen mee bezig, zonder dat dit zo bewust is uitgesproken. Men is nogal individualistisch ingesteld, wat een belemmering kan vormen bij het herstructureren van organisaties op allerlei terreinen. Het laatste is een voorwaarde voor een goede ontwikkeling van de tuinbouw in Almería.

Hoewel de organisatiestructuur op allerlei terreinen vaak chaotisch overkomt, hoeft dit niet doorslaggevend te zijn voor de beheerbaarheid. Enkele goede initiatieven kunnen opwegen tegen de chaos van het geheel, wat duidelijk blijkt in de organisatie van de export.

4.7 Economische duurzaamheid

Bedrijfsstructuur primaire sector

Naar verwachting zal de vlakte van Almería tot 2015 veel kleine bedrijven blijven huisvesten. Daarnaast zal onder druk van de markt het aantal grote bedrijven groeien en dus schaalvergroting optreden. De Costa del Plástico zal een groot aaneengesloten oppervlakte van plastic kassen blijven.

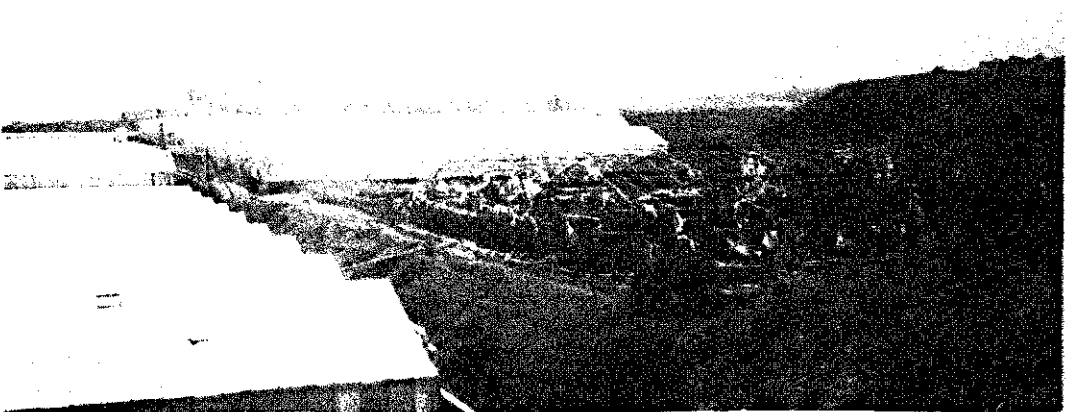
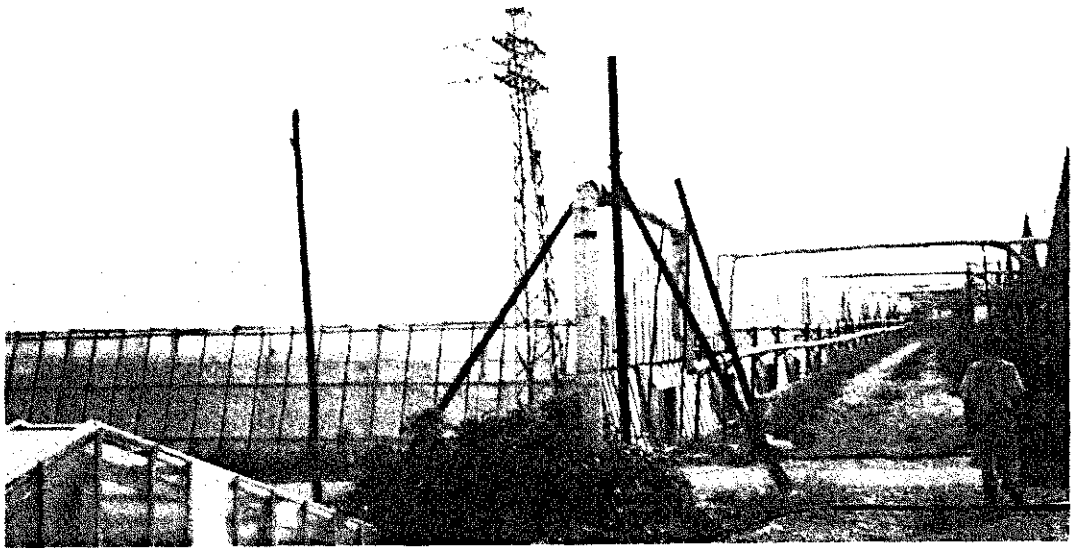
Kleine gezinsbedrijven met weinig vreemde arbeid en productie-eenheden die nu rond de halve hectare liggen, zullen in de toekomst licht in omvang stijgen. Dat betekent dat ook de gemiddelde bedrijfsomvang enigszins toe zal nemen. Zeer grote bedrijven zullen in 2015 in aantal nog steeds in de minderheid zijn.

Voor een aantal gewassen zal het teeltseizoen nog verlengd kunnen worden in de vorm van vervroeging of verlating van de teelt of beide. Veredeling en rassen met een hogere ziekteresistentie zullen daar samen met aangepaste productie-omstandigheden een bijdrage aan kunnen leveren. De toekomstige produktiesystemen wijken op een paar punten af van de hedendaagse. Ten behoeve van een betere beheersing van het kasklimaat zullen er hogere kassen worden gebouwd en zal er geavanceerder klimaatregelapparatuur worden geïnstalleerd. De teelt op substraat zal toenemen. Op dit moment zijn er in de regio Murcia bedrijven die 24 kg of meer per vierkante meter produceren. De verwachting is dan ook dat in Almería over 15 tot 20 jaar een veel hogere productie mogelijk is. Onder andere door teeltoptimalisatie en druppelbevloeiing zullen de bedrijven in Almería waarschijnlijk een stijging van 12 kg naar 20 kg in 2015 gaan realiseren.

Door de verwachte produktiestijging per meter zal de watervoorziening op termijn problematisch(er) worden. Verzilting van bronnen is nu reeds een probleem en gezien de kosten van ontzilting van zeewater door omgekeerde osmose zijn de moeilijkheden nog lang niet opgelost.

In theorie zou de groei van het tuinbouwgebied eind jaren tachtig tot stilstand gekomen moeten zijn. Daling van de grondwaterstand en daarna verzilting van het grondwater leidden er destijds toe dat er een rem op de ontwikkeling van de tuinbouw werd gezet. Er mochten geen nieuwe waterputten worden geslagen en nieuwe bedrijven moesten kunnen aantonen dat ze op legale wijze aan hun water kwamen. De praktijk heeft echter laten zien dat de ontwikkeling sindsdien een onveranderde groei vertoonde. Het omvangrijke waterverbruik van de nog steeds groeiende tuinbouwgebieden in Zuid-Spanje heeft de overheid aan het denken gezet. Tot op heden werd de areaaluitbreiding op bescheiden schaal gedoogd maar door verdere verdroging en verzilting zal een absoluut verbod op uitbreiding onafwendbaar blijken.

De meningen over de waterproblematiek zijn verdeeld (wel/geen verzilting, goede/slechte verwachtingen van het Nationale Waterplan, wel/geen produktieverhoging, wel/geen jaarrondteelt, enzovoort). Voorzichtig geformuleerd is de algemene teneur dat het



Van boven naar beneden: beeld van leidingen, installaties, transformatie

probleem niet onoverkomelijk is. Zoals eerder gesteld (zie paragraaf 2.2), is de zwaarte van het waterprobleem met de huidige inzichten objectief gezien moeilijk te reconstrueren. Daartoe is het absoluut noodzakelijk om de wetenschappelijke kennis over lokale/regionale omstandigheden en de mogelijke perspectieven van ontzilting, de potentie van de waterputten en de watertoevoer uit de bergen evenals de mogelijkheden van het Nationale Waterplan nauwkeurig te bezien.

Een tweede probleem dat de regio Almería kwetsbaar maakt, is de bemesting en de ziektebestrijding. Gewasbescherming is en blijft voorlopig een zwak punt voor de regio. Chemische gewasbescherming is nog steeds erg goedkoop en er is weinig controle op het gebruik. Uitspoeling van schadelijke stoffen na het teeltseizoen zal steeds meer aan banden worden gelegd. De dosering van meststoffen en het gebruik van bestrijdingsmiddelen zullen naar 2015 in het kader van de Europese wetgeving aan strengere normen en regels worden onderworpen. Ook zichtbare vervuiling zal in de toekomst niet meer getolereerd worden. Verwacht wordt dat biologische gewasbescherming tegen ziekten en plagen toe zal nemen.

Naast de problemen met de hoge temperatuur zijn de sterke schommelingen in het klimaat fnuikend voor de beheersbaarheid van het biologisch evenwicht. De relatieve luchtvochtigheid kan in de winter oplopen tot 95% en in de zomer zakken tot 25%. Daardoor zijn schimmelpreparaten maar ook verschillende insecten slechts beperkt toepasbaar. De biologische gewasbescherming wordt nu nog belemmerd door onder andere de structuur van de huidige kassen. Door de vaak te open constructies hebben ziekten en plagen veelal vrij spel. Ook door de grote concentratie van bedrijven zal de ziektedruk voorlopig nog wel hoog blijven.

Als het gebied zich verder ontwikkelt tot een volwaardig tuinbouwcomplex zal naast de infrastructurele verbeteringen ook de interne structuur van de bedrijven verbeteren. Grotere bedrijven, betere vormen, grotere bedrijfsruimte, voorzieningen voor wateropslag, parkeermogelijkheden enzovoort zijn enkele aspecten die verbetering behoeven. In feite spreken we hier over een problematiek die min of meer gelijksoortig is aan die van de oude centra en in ons eigen land. Een essentieel verschil met de Nederlandse situatie is echter dat in Almería op de bedrijven zelf vrijwel geen tuinderswoningen voorkomen. Dat zal waarschijnlijk in de toekomst zo blijven.

Centrumfunctie

Met de voordelen van een centrumfunctie hebben we vooral de revenuen van symbiose en agglomeratie op het oog. Die voordelen kunnen worden behaald bij een bundeling van bedrijven en aanverwante activiteiten binnen een bepaalde geografische begrenzing. Ondanks het feit dat Almería ruim 24.000 ha plastic kassen telt, is het gebied om verschillende redenen nog geen hecht complex zoals wij dat in Nederland kennen. Kennisuitwisselingstructuur en onderzoek zijn gebrekkig. De verklaring kan mede gezocht worden in de relatief jonge geschiedenis van het gebied.

Waarschijnlijk is Almería wel een tuinbouwcomplex in wording, maar het zal naar 2015 nog een rijpingsproces voor haar netwerken, infrastructuur en aanverwante bedrijvigheid moeten ondergaan. Met name ook de aanverwante bedrijvigheid die voor een complex voordelen op kan leveren, zal zich nog verder moeten ontwikkelen. Nu nog beleven relatief veel leveranciers, dienstverleners en plantenkwekers van buitenlandse origine het Spaanse tuinbouwcomplex rond Almería.

Toch is er de laatste jaren een kentering ontstaan en vestigen zich hoe langer hoe meer Spaanse bedrijven in het gebied. Diensten raken langzaam beter op elkaar ingespeeld en de verschillende activiteiten vullen elkaar steeds beter aan. Daardoor ontstaat een klimaat van wederzijdse bevruchting tussen agrarische bedrijven en aanverwante bedrijvigheid. De omvang van de primaire produktie leent zich uitstekend voor de verdere ontwikkeling van Almería als tuinbouwcomplex. Zelfs als er naar 2015 een aanzienlijk deel van de kassen zou verdwijnen om plaats te maken voor verbetering van de infrastructuur, voor bedrijventerreinen voor aanverwante activiteiten en voor verbetering van de interne structuur van de bedrijven, dan nog (of misschien wel "dan juist") blijft het een gebied dat grote potenties heeft om uit te groeien tot een van de meest vooraanstaande tuin-

bouwcentra in Europa. Toeleveranciers, zaadbedrijven, plantenkwekers, kassenbouwers, installateurs, banken, verzekeringsmaatschappijen en allerlei soorten dienstverleners zullen zich in een zich ontwikkelend centrum komen vestigen. Tegelijkertijd zullen de regionale infrastructurele verbeteringen en logistieke veranderingsprocessen bijdragen tot introductie van de volwassenheidsfase van het tuinbouwcomplex Almería.

Afzet en vermarkting

Er hebben nog geen serieuze marktverkenningen plaatsgevonden; studies op ketengebied zijn niet bekend. Het is dus niet verwonderlijk dat visie en strategie bij de Spanjaarden nauwelijks aanwezig zijn.

Zoals in paragraaf 2.6 is gesteld, zijn de vele van elkaar verschillende manieren waarop de afzet is geregeld en het sterk versnipperde aanbod zwakke punten van de tuinbouw in Almería. Mede doordat er geen veilplicht bestaat, is het moeilijk om de telers op een lijn te krijgen. Tot 2015 zal er waarschijnlijk door fusies en samenwerking tussen betrokkenen verbetering op dit vlak ontstaan en zal de structuur minder chaotisch en versnipperd zijn dan nu.

Spanje heeft een zeer omvangrijke thuismarkt voor groenten; er is weinig reden om te veronderstellen dat naar 2015 zal veranderen. Het bloemenverbruik is gering maar zal door verbeteringen bij de produktie en afzet toenemen. De export van Spaanse produkten, vooral groenten, zal in de toekomst een steeds grotere betekenis krijgen. Daarbij past wel een kanttekening. Spanje heeft nu nog het imago van "zongerijpte produkten", maar de mondige consument van 2015 zal ongetwijfeld de werkelijke (milieu-onvriendelijke) produktie-omstandigheden (met name ten aanzien van het overmatig gebruik van bestrijdingsmiddelen) bij haar aankopen een zware rol toebedelen. Met andere woorden: de eisen voor de produktie worden gesteld door het ontvangende deel van de markt en daar zal Spanje zich bewust van moeten worden.

De tendens om de logistiek (regionaal en interregionaal) van tuinbouwprodukten te verbeteren, zal zich voortzetten. In de toekomst zal meer de nadruk gelegd worden op landelijk opererende ketens. Vooral sorteer- en pakstations zullen in aantal en omvang toenemen en zullen voor wat betreft hun activiteiten op elkaar afgestemd worden. Daarnaast zal de invloed van binnenlandse en buitenlandse supermarktketens een toenemende interesse voor de tuinbouw en haar produkten aan de dag leggen.

Transportkosten van Spaanse produkten zullen mede door de hiervoor beschreven verbetering in de logistiek kunnen dalen. Daarnaast zullen de produktiekosten vooral door de verwachte verhoging van de fysieke produktie per vierkante meter ook verder dalen. Dit overwegende zullen de telers, aangenomen dat zij in staat zijn om de kwaliteit van hun produkten te behouden of te verbeteren, nog grotere concurrenten voor de noordelijk gelegen produktiecentra worden.

Financiële variabelen

Ingeval bedrijven door voortgaande urbanisatie opgekocht moeten worden, krijgt de betrokken ondernemer over het algemeen een behoorlijke vergoeding. Naar verwachting zullen tot 2015 in verband met de toenemende druk vanuit de steden en dorpen en door infrastructurele aanpassingen van het gebied nog een aantal bedrijven moeten worden opgekocht. De financiële vergoedingen zullen in verband met de hogere grondwaarde van de alternatieve bestemmingen op een acceptabel niveau blijven. Herplaatsing van bedrijven in de regio van Almería zelf zal gezien de beperkt beschikbare ruimte zeer moeilijk zijn. Mogelijke areaaluitbreidingen zijn alleen in de verder weg gelegen overloop- en spreidingsgebieden goed mogelijk.

Arbeidskosten zijn in Spanje relatief laag. De verwachting dat de loonkosten door aansluiting bij de EU snel zouden stijgen, is tot op heden niet uitgekomen. Waarschijnlijk zullen ze in de komende jaren hoger worden. De eerder aangegeven convergentiepolitiek in de EU en de inflatie in Spanje zijn daar onder andere debet aan.

Kosten voor energie zijn laag. Daar staat tegenover dat de transportkosten naar het buitenland relatief hoog zijn. Over de bedrijfseconomische resultaten kan weinig worden

gezegd omdat rentabiliteitsgegevens op bedrijfsniveau ontbreken. Alle kosten in aanmerking genomen, kan echter geconcludeerd worden dat Almería haar produkten vrij gemakkelijk tegen een concurrerende prijs op de Noordepartese markt af kan zetten. De vooruitzichten van een zich uitbreidende exportmarkt zullen voorlopig niet veranderen. Tegelijkertijd dient men zich te realiseren dat de markt verzadigingsverschijnselen vertoont.

Over de hoogte van steunmaatregelen aan de Spaanse tuinbouw in Europees verband bestaan op dit moment verschillende meningen. Vaststaat dat Spanje uit de Europese pot relatief grote bedragen heeft ontvangen ten behoeve van de verbetering van de infrastructuur en de interne structuur van de bedrijven. Voor zover nu kan worden gezien, is het niet waarschijnlijk dat uit de structuurfondsen van de EU in de nabije toekomst nog meer omvangrijke subsidies zullen worden verstrekt.

Tenslotte verdient de relatief lage koers van de peseta nog vermelding. Daardoor worden de Spaanse produkten in het buitenland goedkoper en kan Spanje haar positie op de exportmarkt versterken. Met name landen met harde valuta ondervinden daar hinder van. Voor Spanje evenwel is het een omstandigheid die ertoe leidt dat een onevenwichtige situatie in welvaartsniveau versneld rechtgetrokken kan worden. De koers van de peseta is in dit verband dan ook te beschouwen als een externe variabele waar vanuit de glastuinbouw geen invloed op uitgeoefend kan worden.

LITERATUUR

- Alleblas, J.T.W. en R.A. Rodewijk (1992a)
Visie op de toekomst van de Nederlandse glastuinbouw; Den Haag, Landbouw-Economisch Instituut (LEI-DLO); Onderzoekverslag 105
- Alleblas, J.T.W. en R.A. Rodewijk (1992b)
Ruimtelijk perspectief voor de Nederlandse glastuinbouw; Den Haag, Landbouw-Economisch Instituut (LEI-DLO); Onderzoekverslag 106
- Alleblas, J.T.W. en W. de Haas (1996a)
Ruimtelijke kwaliteit van het Zuid-Hollands Glasdistrict; Den Haag, Landbouw-Economisch Instituut (LEI-DLO), SC-DLO; Interne nota 447
- Alleblas, J.T.W. en W. de Haas (1996b)
Ruimtelijke kwaliteit van het kassengebied in Vlaanderen, Brabant en Antwerpen; Den Haag, Landbouw-Economisch Instituut (LEI-DLO), SC-DLO; Interne nota 448
- Alleblas, J.T.W., J.K.M. te Boekhorst en L. van Horen (1996c)
Ruimtelijke kwaliteit van het kassengebied in Bretagne en Pays de la Loire; Den Haag, Landbouw-Economisch Instituut (LEI-DLO); Interne nota 449
- Alleblas, J.T.W., J.K.M. te Boekhorst en W. de Haas (1996d/e)
Vier kassengebieden in Europa; visie op ruimtelijke kwaliteit; Den Haag, Landbouw-Economisch Instituut (LEI-DLO), SC-DLO, RPD; Onderzoekverslag 448/Publikatie 4.139
- Bolsius, E.C.A. (1993)
Ruimtelijke verkenningen, Hoofdstuk 1: de hamvraag; Den Haag, Rijksplanologische Dienst
- Boonekamp, G.
Groenten en Fruit I Glasgroenten, nr. 14 en nr. 16;
Het gaat Spaanse kasgroenten voor de wind (nr. 14, pp. 8-13);
De nieuwe Europese groentetuin (nr. 16 pp. 10-11)
- Jansma, J. en H. van Keulen (1992)
Gewasbescherming nu en in de toekomst; vier West-Europese landen in beeld; Spil, nr. 3, pp. 29-35
- Keijsers, W. (1994)
Ruimtelijke kwaliteit kent geen prijs; Den Haag, SC-DLO en RPD-LG; Interne notitie
- RARO (1990)
Ruimtelijke kwaliteit van landschappen (?); Den Haag, Raad van Advies voor de ruimtelijke ordening
- RORO, Randstadglasnota (1993)
Een ruimtelijk ontwikkelingsperspectief voor de glastuinbouw in de Randstad; Den Haag, Provincie Zuid-Holland

Scheer, T. van der (1995)

EU-subsidies ontworpen tuinbouwmarkt; Groenten en Fruit/Nederland, nr.18

Stallen, J. (1995)

Wakker blijven, Spanje slaapt ook niet; Groenten en fruit, nr.14, pp. 8-13

Te Giffel, J. en A. van der Helm (1994)

Aanbodontwikkelingen op de tomatenafzetmarkt in de concurrerende landen; Den Haag, Landbouw-Economisch Instituut (LEI-DLO); afstudeerrapport Agrarische Hogeschool Delft

Torrente, R.G. (1993)

Canales de exportacion de los productos hortofrutícolas Almerienses; Departamento de Ciencias del Hombre y la Sociedad, Coexphal, Instituto de Estudios Almerienses de la Diputación de Almería

VEK-adviesgroep (1994)

De Europese tomatenmarkt; een inventarisatie van productie, afzet en consumptie; 's Gravenzande, VEK

Verhaegh, A.P. (1996)

Efficiency in het gebruik van energie en gewasbeschermingsmiddelen bij tomaten en rozen; Nederland, Israël, Spanje en Marokko; Den Haag, Landbouw-Economisch Instituut (LEI-DLO); Onderzoekverslag (in bewerking)

BIJLAGEN

Bijlage 1 Aspecten en variabelen(groepen) van het begrip "ruimtelijke kwaliteit"

Variabelen overzicht ten behoeve van de gebruikswaarde

Fysisch milieu:	1. Klimaat 2. Bodem 3. Water
Bedrijfsstructuur:	4. Bedrijfsgrootte en -vorm 5. Ruimtebeslag voorzieningen bedrijf 6. Mechanisering en automatisering
Aanverwante bedrijven:	7. Afnemers 8. Dienstverleners 9. Leveranciers tuinbouwbenodigdheden 10. Leveranciers uitgangsmateriaal
Kennis:	11. Kennisontwikkeling, -toepassing
Sociaal-psychol.aspecten:	12. Sociaal-psychologische variabelen
Ligging markten:	13. Ligging ten opzichte van afzetmarkt 14. Ligging ten opzichte van arbeidsmarkt
Milieuhygiëne:	15. Bodem-, water- en luchtverontreiniging 16. Zoneringsmogelijkheden 17. Afvalverwerking 18. Restwarmte 19. Besmettingsgevaar
Ruimtelijke druk:	20. Infrastructuur 21. Landschappelijke aankleding 22. Planologische (on)zekerheid
Financiële variabelen:	23. Prijzen van grond 24. Prijzen van arbeid 25. Kosten van verplaatsing 26. Subsidiemogelijkheden
Niet-agrarische aspecten:	27. Wonen, recreëren 28. Niet-agrarische bedrijvigheid
Samenhang gebruiksvormen:	29. Functionele relaties (stedelijk/landelijk netwerk) 30. Versterking grondgebruik 31. Bereikbaarheid

Variabelen overzicht belevingswaarde

Eenheid:	1. Verstoordheid 2. Compleetheid
Gebruik:	3. Mogelijkheden, vrijheid 4. Drukte en volte 5. Toegankelijkheid
Onderhoud:	6. Toezicht en onderhoud 7. Hoeveelheid en aard voorzieningen
Natuurlijkheid:	8. Verhouding natuur/techniek 9. Kunstmatigheid van de inrichting 10. Organische gegroeidheid landschap
Ruimtelijkheid:	11. Maat van ruimte 12. (Micro-)reliëf 13. Ruimtelijk patroon
Historie:	14. Oude elementen 15. Functie elementen (eerste, tweede) 17. Aanpassing (verbouwing, reclameborden)

Variabelen overzicht toekomstwaarde

Ecologische duurzaamheid:	1. Milieukwaliteit 2. Energieverbruik 3. Waterverbruik
Flexibiliteit gebiedsinrichting:	4. Beperkingen van de fysiekrumtelijke organisatie 5. Beperkingen die grondgebruiksvormen elkaar opleggen
Beheerbaarheid:	6. Organisatorische kwaliteit 7. Plannen, visies 8. Bestuurlijke structuur
Economische duurzaamheid:	9. Toekomstige gebruikswaarde(variabelen) 10. Structurele ontwikkelingen ad. 9

Bijlage 2 Bezochte bedrijven, instellingen en organisaties

Sr. D. Francisco Romero Roldan
Ministerio de Agricultura Pesca Y Alimentacion
Director provincial
Calle Hermanos Machado, 4, 5e
04004 ALMERÍA

Sr. D. Luis Fernandez
Chef van de Dienst voor Plattelandsontwikkeling
van het Gewestelijk Landbouwministerie (Junta de Andalucia)
Calle Hermanos Machado, 4
04004 ALMERÍA

APAL
Asociacion Provincial de Agrupaciones Agrarias de Almería
Vereniging van Exporteurs
Sr. Antonio Bilbao Arrese
Avda. Cabo de Gata, 2, 6e
04007 ALMERÍA

COEXPHAL
Producer-exporter association of fruits and vegetables
Vereniging van Exporteurs
Sr. Alfonso Villarroel
Management and Technical Assistance
Marketing Manager
Avda. Cabo de Gata, 2, 4e
Apdo. 330
04007 ALMERÍA

RAMIRO ARNEDO, S.A.
Semillas Selectas
Sr. Antonio Munoz Marco
Ingeniero Tecnico Agricola
Ctra. Malaga, 18
04740 EL PARADOR - ALMERÍA

PATRONATO PROVINCIAL DE TURISMO
Sr. Juan Antonio Segura Vizcaino
Vicepresidente
Navarro Rodrigo, 17
04071 ALMERÍA

CANALEX
Exportacion
Ctra. de Malaga-Paraje El Treinta
04700 EL EJIDO (ALMERÍA)

AYUNTAMIENTO DE EL EJIDO (gemeentebestuur)
Sr. Antonio Escobar Lara
Jefe Unidad Fomento Y.R.I.
Area de agricultura
C/Cervantes, 122
04700 EL EJIDO (ALMERÍA)

AGROPONIENTE S.A. (groenteveiling)
Sr. ANTONIO ESCOBAR RUBIO
Gerente (Voorzitter van de Vereniging van Veilingen en Directeur Agroponiente)
Ctra. de Malaga, Km. 87 - Apartado, 115
04700 EL EJIDO (ALMERÍA)

CAJA RURAL DE ALMERÍA
ESTACION EXPERIMENTAL "LAS PALMERILLAS"
Sr. ANTONIO GALLEGO GUILLON
Ingeniero agronomo
04700 EL EJIDO (ALMERÍA)
Apartado, 250
04080 ALMERÍA