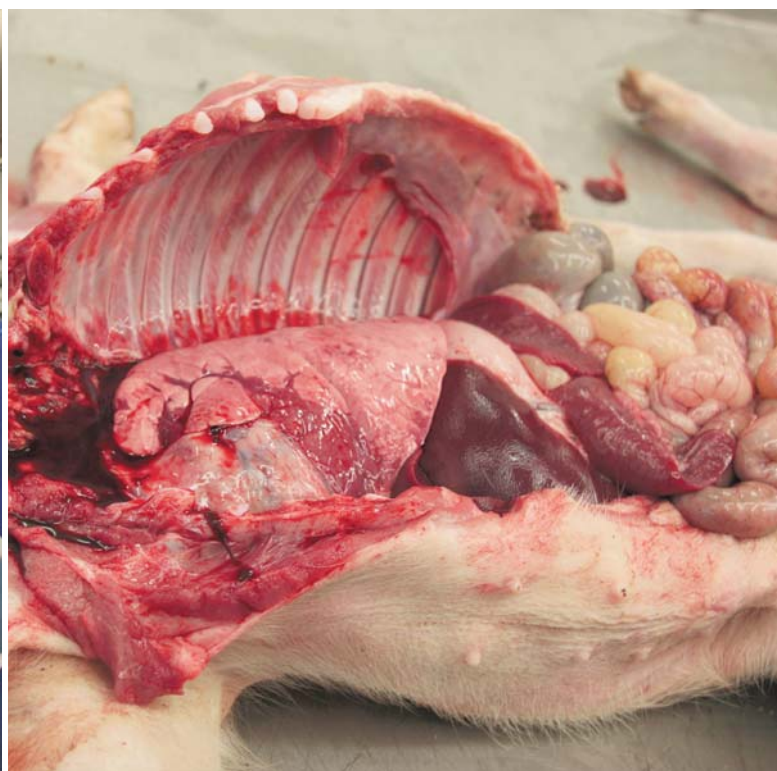


# Biggen onderzoeken met Toine Cruijisen



## Hoest

09.00 uur. Dierenarts Toine Cruijisen begint de dag op het bedrijf van Niels en Stef van Tilburg in het Brabantse Heesch. De broers hebben te maken met hoestende biggen en plotseling acht verwerpers bij hun 650 zeugen. Hun dierenarts haalde Cruijisen erbij omdat er ook vaccins van Cruijisens werkgever, MSD Animal Health, ingezet worden. Bedoeling is om samen de oorzaak van de problemen op te sporen. Zo kan bijvoorbeeld het vaccinatieschema worden aangepast.

Toine Cruijisen loopt alle afdelingen langs. In overleg met de broers euthanaseert Cruijisen twee biggen die vandaag nog naar de sectiezaal gaan. Cruijisen werkt al 17 jaar bij MSD als dierenarts en gaf 11 jaar les aan laatstejaars diergeneeskunde op de Universiteit van Utrecht. Hij is, omdat hij promoveerde op luchtweginfecties bij varkens, een vraagbaak voor varkensdierenartsen. Zij weten hem te vinden met vragen over entingen of hoest. De helft van de week besteedt Cruijisen aan bedrijfsbezoek en de afhandeling ervan. De andere helft bestaat uit monsternamen op de sectiezaal, interpreteren van bloedonderzoek en terugkoppeling van resultaten naar de dierenarts.

## Sectie

12.00 uur. Na het bezoek in Heesch met discussie over tijdstippen van enten en of je wel moet enten op het moment dat er PRRS heerst, rijdt Cruijisen naar MSD in Boxmeer.

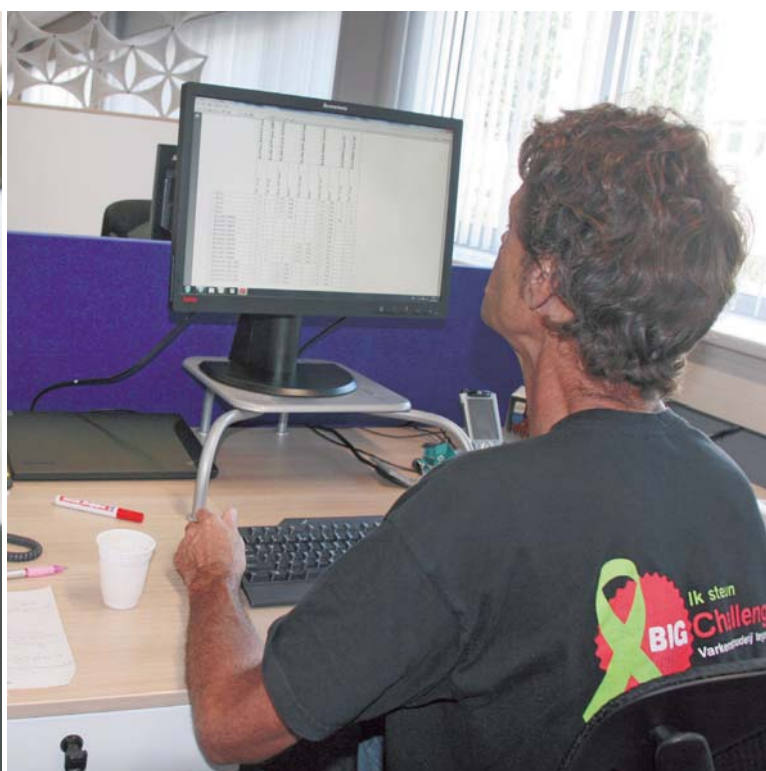
Op de snijzaal zijn inmiddels de twee eerder genoemde biggen gearriveerd. De patholoog ziet aan de buitenkant niets bijzonders. Na opensnijden worden vlekken op de longen zichtbaar die wijzen op longontsteking en die het hoesten verklaren. De donkergekleurde delen van de long voelen steviger aan dan de rest. Cruijisen bekijkt het werk van de patholoog en vraagt haar naar de lymfeknopen in verband met Circo, maar die zijn niet vergroot en tonen verder ook niet bijzonder. De milt oogt prima, hart en lever ook. Uit een opengesneden kniegewricht komt pus.

Het is volgens Cruijisen belangrijk om de juiste dieren op het juiste moment te laten onderzoeken. Ernstig zieke dieren kunnen niet meer representatief zijn omdat secundaire ziekteverwekkers de overhand hebben gekregen waardoor het oorspronkelijke beeld vertroebeld is. De patholoog en de dierenarts spreken met elkaar over Mycoplasma, Circo, PRRS, Influenza, Ziekte van Glässer en APP.

**Stel bij een gezondheidsprobleem onder de varkens eerst een goede diagnose vast. Dat raadt dierenarts Toine Cruijzen van MSD Animal Health varkenshouders aan.**



**Naam: Toine Cruijzen | Functie: Dierenarts | Datum: 10 augustus 2016**



### Onderzoek

13.00 uur. Cruijzen krijgt van de patholoog een stukje ontstoken long dat direct naar de bodem van een potje zinkt. Een teken dat het weefsel niet gezond is; gezond weefsel is namelijk 'luchtiger' en blijft drijven. Dit weefsel is voor microscopisch onderzoek door de patholoog. Andere monsters zijn voor virologisch en bacteriologisch onderzoek. Als Cruijzen alle monsters heeft verzameld, brengt hij deze naar verschillende laboratoria op het complex van MSD. Bij MSD Animal Health worden vaccins gemaakt. Deze vestiging is wereldwijd de grootste locatie binnen de farmaceutische industrie als het gaat om ontwikkeling en productie van veterinaire vaccins. Cruijzen vindt het belangrijk dat boeren bij gezondheidsproblemen niet direct wisselen van medicatie, voer en andere zaken. „Als er wat mankeert, kijk dan eerst wat de oorzaak is. Geef het tijd; iets kan ook vanzelf overgaan. En als je de ene verandering na de andere doorvoert, weet je nooit wat er precies mis was. Dus ook niet wat de dieren juist heeft geholpen.” Het mooiste aan zijn werk vindt Cruijzen een tevreden boer en dierenarts, en, uiteraard, weer gezonde varkens.

### ResPig

16.00 uur. Eén taak van Cruijzen is het bijhouden van de gegevens in het softwareprogramma ResPig. Dierenartsen kunnen boeren abonneren op ResPig dat resultaten van aangeleverde gegevens en bloedmonsters verzamelt. Cruijzen analyseert de uitslagen en stuurt een rapport naar de dierenarts. Varkenshouders kunnen zo het ziekteverloop op het bedrijf beoordelen. MSD heeft intussen een enorme database. Cruijzen: „Hier halen we leuke dingen uit. Zo werd recent gezegd dat PRRS nog steeds een groot probleem is én groter lijkt te worden. Wij zien echter minder uitbraken en dat het percentage PRRS-negatieve biggen juist toeneemt.” Of je met ResPig de biggensterfte kunt terugdringen? Daarover is Cruijzen duidelijk: „Indien de sterfte vooral wordt veroorzaakt door infectieziektes; ja. Meestal betreft dit de biggensterfte na het spenen. Je ziet dat op SPF-bedrijven de totale biggensterfte vaak lager is. Dus, als infectieziektes geen rol meer spelen, lijken zeug en big net iets gezonder waardoor de totale biggensterfte vermindert.” Op kantoor vult Cruijzen de formulieren verder in van het bedrijf waar hij vanmorgen begon. ■