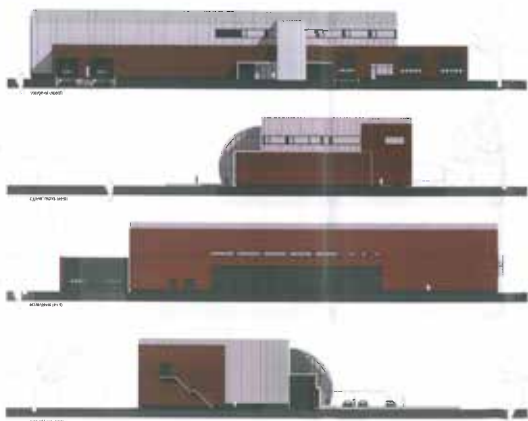




Nieuwbouw is een goed moment om het bedrijf eens door te lichten: waar kan het slimmer, beter, efficiënter? Het familiebedrijf Hutten en Zonen, dat runderen slacht en verwerkt, gebruikt dit 'natuurlijke investeringsmoment' om zijn energie- en waterhuishouding tegen het licht te houden.

Slachterij licht water- en energieverbruik in nieuwbouw door

Onder het mes



Ontwerp van de nieuwbouw voor Hutten en Zonen.

Het bedrijf

Ruim tachtig jaar bestaat het familiebedrijf Hutten en Zonen in Nieuw Heeten, een dorp in de gemeente Raalte. Het bedrijf heeft een eigen slachterij, waar het runderen verwerkt tot hoogwaardige circa 5000 ton rundvleesproducten, onder meer voor de internationale markt. Het bedrijf levert in Nederland aan de groothandel en aan vlees(waren)fabrieken. Hutten en Zonen exporteert zijn producten daarnaast naar verschillende landen in Europa. Het bedrijf slacht en verwerkt alleen Nederlandse runderen. Om te kunnen uitbreiden en beter te kunnen voldoen aan de strenge

HACCP-kwaliteitseisen, gaat Hutten een nieuwe vestiging in het naburige Heeten bouwen. In september 2014 moet de nieuwe locatie klaar zijn en zal het bedrijf verhuizen.

De vraag: hoe kunnen wij optimaliseren?

"Bij de plannen voor de nieuwbouw wilden we ook optimalisatieslag maken op gebied van de kwaliteit, in combinatie met het gebruik van energie, maar ook van water", vertelt directeur-eigenaar Vincent Hutten. Hij bezocht onder meer een bijeenkomst over energie en water, ge-



Hutten en Zonen slacht en verwerkt Nederlandse runderen. (foto's: Rob Schoon)

organiseerd door de Centrale Organisatie voor de Vleessector (COV). “Natuurlijk is energiebesparing qua operationele kosten interessant, maar eigenlijk wilden we verder gaan. Misschien dat we in de nieuwe situatie wel evenveel energie gebruiken, maar dan wel bij een hogere productie. Met onze adviseur hebben we de bedrijfsvoorzieningen dusdanig ontworpen en op elkaar afgestemd, dat we in ieder geval per jaar 20.000 m³ gas besparen.”

De aanpak (1): Koeling en verwarming combineren

Hutten bespaart op gas door de koeling voor de geslachte runderen te combineren met de verwarming voor de fabriek. De slachterij annex vleesverwerker beschikt over grote koelingen en de warmte van de koelcompressoren – vaak gezien als onbruikbare restwarmte – kan nuttig worden gebruikt om de overige bedrijfsruimte te verwarmen, legt Hutten uit. “Ik hoorde van andere bedrijven dat zij vaak wel kozen voor een gasaansluiting, maar die nooit gebruiken. Wij nemen dus geen gasaansluiting. Misschien lopen we hierdoor ooit tegen een probleem aan, maar dat risico is beheersbaar. En belangrijker, er is vooraf goed nagedacht over alternatieven.” Het scheelt Hutten enkele duizenden euro's door het besparen op de aansluitkosten en op de energierekening.

De aanpak (2): Kiezen voor leidingwater

“De watervoorziening is voor het bedrijf zeer belangrijk”, aldus directeur Vincent Hutten die voor de keuze tussen leidingwater en grondwater stond. In de bestaande vestiging gebruikt de slachterij zowel drinkwater als grondwater. Het jaarlijkse verbruik ligt op ongeveer 25.000 m³, waarvan ongeveer 25% drinkwater. Met zijn adviseur heeft Hutten verschillende scenario's opgesteld. “Hier is de inbreng van de adviseur groot geweest. Wij maken uiteindelijk zelf de keuze, maar de scenario's laten goed zien welke mogelijkheden er zijn en welke risico's eraan zijn verbonden.” Hij is anders tegen het watervraagstuk aan gaan kijken. “Waar we vroeger de

keuze vooral baseerden op alleen investeringskosten en gebruiksgemak, hebben we deze nu goed doordacht.” De nieuwe vestiging gaat alleen drinkwater innemen, hoewel drinkwater per kuub duurder is dan bronwater dat op de locatie wordt opgepompt en behandeld. Maar bij het gebruik van bronwater had het bedrijf extra moeten investeren in een buffer en leidingnet en bovendien komen daar de kosten voor de verplichte monitoring van de bronwaterkwaliteit volgens de Drinkwaterregeling bij. “De balans sloeg door naar het gebruik het drinkwater. Een keuze die vooral gemaakt is op basis van financiële argumenten.” In het verbruik zijn de kosten van drinkwater hoger, maar aanpassingen maken waterbesparing mogelijk. Het streven is om in de nieuwe vestiging het huidige specifieke waterverbruik per geslacht rund te verlagen.

De aanpak (3): Uitdagen van leveranciers

Om de bedrijfsvoorzieningen als koeling, verwarming en ventilatie te optimaliseren, worden ook leveranciers betrokken. “Bij elke vraag aan leveranciers stellen we een document op met de minimaal gewenste functionele eisen voor de voorziening en de eisen die we er aan stellen, dus wat de installatie minimaal moet kunnen. De aanbieder is daarna vrij om invulling te geven aan de levering, waarbij ze zelf – innovatieve – opties kunnen uitwerken.” Zelfs de architect doet volop mee in het vinden van vernieuwende oplossingen. Het nieuwe fabriekspand wordt strak qua vormgeving, met een functionele indeling. “Door meedenken van de architect krijgen we geen buffertanks voor water aan de buitenkant van het bedrijf. Hij kwam zelf met het idee om de opslag van drinkwater en de opvang van vrijkomend afvalwater ondergronds aan te leggen in twee (rein) waterkelders.”

Hoe het afvalwater exact gaat worden behandeld staat nog niet vast, maar de mogelijkheden worden reeds onderzocht. Opties zijn deelzuivering van het afvalwater met een DAF-installatie ('dissolved air flotation') en lozing op het vuilwaterriool of het compleet zuiveren van het afvalwa-

ter. “De keuze voor een DAF-installatie lijkt voor de hand te liggen”, zegt Hutten. “Maar ook andere opties worden duidelijk in kaart gebracht. Zo wordt elk besluit genomen op onderbouwde argumenten en wordt elk (bedrijfs)proces goed doordacht.”

Oordeel

Nieuwbouw is een goed moment om nog eens kritisch naar het water- en energievraagstuk te kijken. Hutten en Zonen durft een wat minder conventionele aanpak aan, die zelfs op dit moment tot hogere investeringen kan leiden. Toch is dat acceptabel, en zelfs verstandig. Vincent Hutten denkt die extra kosten vanzelf terug te verdienen. “In september 2014 moet er een nieuwe fabriek in Heeten staan die jaren vooruit kan.” Het bedrijf moet nog diverse keuzes maken, onder meer voor de afvalwatervoorziening. Hutten blikt al met trots vooruit. “De kwaliteit van het productieproces verbetert en we besparen fors, met name op energie.” Het bedrijf gaat jaarlijks in ieder geval 20.000 m³ gas besparen. Door over te schakelen op alleen inname van drinkwater en het optimaliseren van watergebruik wordt een besparing tot 10% verwacht.

