

---

# Duurzaamheidsindicator begroting 2017

Investeringsniveau duurzame productiesystemen (DP01)

Pieter Willem Blokland, Arjan Wisman, Gerben Jukema, Jakob Jager en Ruud van der Meer



**WAGENINGEN**  
UNIVERSITY & RESEARCH

---



---

# Duurzaamheidsindicator begroting 2017

Investeringsniveau duurzame productiesystemen (DP01)

Pieter Willem Blokland, Arjan Wisman, Gerben Jukema, Jakob Jager en Ruud van der Meer

Dit onderzoek is uitgevoerd door Wageningen Economic Research in opdracht van en gefinancierd door het ministerie van Economische Zaken, in het kader van het Wettelijke Onderzoekstaak 'Economische Informatievoorziening' (projectnummer WoT-06-001-036)

Wageningen Economic Research  
Wageningen, november 2016

---

NOTA  
2016-098

---

Blokland, P.W., J.H. Wisman, J.H. Jager, G.D. Jukema, R.W. van der Meer, 2016.  
*Duurzaamheidsindicator begroting 2017; Investeringsniveau duurzame productiesystemen (DP01)*.  
Wageningen, Wageningen Economic Research, Rapport 2016-098. 44 blz.; 1 fig.; 4 tab.; 16 ref.

Op verzoek van de Tweede Kamer worden de prestaties van het ministerie van Economische Zaken (EZ) jaarlijks gemeten op basis van indicatoren voor landbouw, tuinbouw en visserij die in de Rijksbegroting van 2017 tot uitdrukking moeten komen. De indicatoren zijn opgedeeld in vier domeinen, te weten: Duurzaam Produceren, Kennis en Innovatie, Voedsel en Dier en Natuur, Landschap en Platteland. In dit rapport worden de resultaten van de duurzaamheidsindicator DP01 gepresenteerd inzake het investeringsniveau van duurzame productiesystemen in de landbouw en visserij.

De totale investeringen in agrarische productiemiddelen zijn in 2014 met 31% gestegen tot 3,6 miljard euro, terwijl de totale duurzame investeringen met 5% zijn gedaald tot 925 miljoen euro. Vooral in de landbouw werd meer geïnvesteerd in bedrijfsgebouwen. In de glastuinbouw herstelden de investeringen in glasopstanden tot het niveau van 2010. De landbouwsector is in 2014 verantwoordelijk voor circa 70% van de totale duurzame investeringen. Daarbinnen zijn de investeringen in duurzame stallen van groot belang. De verwachting is dat het percentage duurzame investeringen in 2016 ongeveer op hetzelfde niveau zal uitkomen als in 2014 (28%).

Trefwoorden: investeringen, duurzame productiemiddelen, Rijksbegroting

Dit rapport is gratis te downloaden op <http://dx.doi.org/10.18174/394675> of op [www.wur.nl/economic-research](http://www.wur.nl/economic-research) (onder Wageningen Economic Research publicaties).

© 2016 Wageningen Economic Research  
Postbus 29703, 2502 LS Den Haag, T 070 335 83 30, E [communications.ssg@wur.nl](mailto:communications.ssg@wur.nl),  
[www.wur.nl/economic-research](http://www.wur.nl/economic-research). Wageningen Economic Research is onderdeel van Wageningen University & Research.



Wageningen Economic Research hanteert voor haar rapporten een Creative Commons Naamsvermelding 3.0 Nederland licentie.

© Wageningen Economic Research, onderdeel van Stichting Wageningen Research, 2016  
De gebruiker mag het werk kopiëren, verspreiden en doorgeven en afgeleide werken maken. Materiaal van derden waarvan in het werk gebruik is gemaakt en waarop intellectuele eigendomsrechten berusten, mogen niet zonder voorafgaande toestemming van derden gebruikt worden. De gebruiker dient bij het werk de door de maker of de licentiegever aangegeven naam te vermelden, maar niet zodanig dat de indruk gewekt wordt dat zij daarmee instemmen met het werk van de gebruiker of het gebruik van het werk. De gebruiker mag het werk niet voor commerciële doeleinden gebruiken.

Wageningen Economic Research aanvaardt geen aansprakelijkheid voor eventuele schade voortvloeiend uit het gebruik van de resultaten van dit onderzoek of de toepassing van de adviezen.

Wageningen Economic Research is ISO 9001:2008 gecertificeerd.

Wageningen Economic Research Nota 2016-098 | Projectcode 2282200179

---

# Inhoud

<b>1</b>	<b>Inleiding</b>	<b>5</b>
	1.1 Duurzaamheidsindicatoren Rijksbegroting	5
	1.2 Doelstelling	5
	1.3 Werkwijze	5
<b>2</b>	<b>Investeringsniveau duurzame productiesystemen (DP01)</b>	<b>6</b>
	2.1 Definitie en afbakening DP01	6
	2.2 Overzicht investeringsbedragen fiscale regelingen en subsidies in 2014	6
	2.3 Totaal duurzame investeringen in 2014	10
	2.4 Ontwikkeling duurzame investering in de periode 2003-2014	14
	2.5 Inschatting duurzame investeringen voor 2016	16
	<b>Literatuur en websites</b>	<b>20</b>
	<b>Bijlage 1 Geselecteerde codes en bedrijfsmiddelen op de Milieulijst 2014 MIA/Vamil</b>	<b>22</b>
	<b>Bijlage 2 Overzicht duurzame investeringen 2004-2014</b>	<b>23</b>
	<b>Bijlage 3 Inschattingen per sector</b>	<b>27</b>

---

---

# 1 Inleiding

## 1.1 Duurzaamheidsindicatoren Rijksbegroting

Op verzoek van de Tweede Kamer worden de prestaties van het ministerie van Economische Zaken (EZ) jaarlijks gemeten op basis van indicatoren voor landbouw, tuinbouw en visserij die in de Rijksbegroting van 2017 tot uitdrukking moeten komen. De indicatoren zijn opgedeeld in vier domeinen, te weten: Duurzaam Produceren, Kennis en Innovatie, Voedsel en Dier en Natuur, Landschap en Platteland.

In de nota *Duurzaamheidsindicatoren begroting 2010* (Blokland et al., 2009) is een beeld gegeven van het begrip duurzaamheid en is invulling gegeven aan de indicator DP01: het investeringsniveau van duurzame productiesystemen. Duurzaamheid wordt vanuit het ministerie van EZ omschreven als: het produceren met respect voor mens, dier en milieu. Hierbij wordt uitgegaan van de drie dimensies van duurzaamheid: people, planet and profit.

In deze nota wordt conform het protocol (Blokland et al., 2009) voor de Rijksbegroting 2017 de invulling van de indicator DP01 voor 2014 verder uitgewerkt. Daarnaast wordt een inschatting gemaakt van de duurzame investeringen in 2015 en 2016.

## 1.2 Doelstelling

Het doel van dit project is om voor de Rijksbegroting 2017 de duurzaamheidsindicator DP01 'investeringsniveau duurzame productiesystemen' vast te stellen conform het eerder vastgestelde protocol (Blokland et al., 2009):

1. Het definitief vaststellen en berekenen van de indicator DP01 voor de periode 2014.
2. Een inschatting maken van de indicator DP01 voor het jaar 2016.

In deze nota zijn zowel de methodiek als de resultaten beschreven.

## 1.3 Werkwijze

Voor de duurzaamheidsindicator DP01 zijn de totale investeringen en de duurzame investeringen nodig om de verhouding te kunnen berekenen. De duurzame investeringen worden afgeleid van de subsidiabele investeringen voor het stimuleren van duurzame ontwikkelingen. Door middel van deskresearch en telefonische informatie is de benodigde informatie vergaard. Voor het opstellen van de indicator DP01 worden de volgende fiscale regelingen en subsidies meegenomen:

1. Milieu-investeringsaftrek en Willekeurige Afschrijving Milieu-investeringen (MIA/Vamil).
2. Energie Investeringsaftrek (EIA).
3. Groen Beleggen.
4. Investerings in energiebesparing (IRE).
5. Marktintroductie energie-innovaties (MEI).
6. Luchtwaters (2007-2010).
7. Investerings in integraal duurzame stallen.
8. Fijnstofmaatregelen.
9. Milieuvriendelijke investeringen.

In hoofdstuk 2 wordt de procedure beschreven voor de invulling van DP01. Hierin wordt ingegaan op de definitie en afbakening van de indicator. Ook wordt een overzicht gegeven van de investeringsbedragen van fiscale regelingen en subsidies. Ook de ontwikkeling van de indicator in het verleden en de inschatting voor 2016 wordt beschreven.

---

## 2 Investeringsniveau duurzame productiesystemen (DP01)

### 2.1 Definitie en afbakening DP01

In de nota *Duurzaamheidsindicatoren begroting 2010* (Blokland et al., 2009) is ingegaan op het beleid van de overheid met betrekking tot investeringen in duurzame ontwikkelingen. Hieruit zijn een aantal fiscale regelingen en subsidieregelingen geïdentificeerd die door de overheid worden toegepast ter ondersteuning van gewenste duurzame investeringen.

#### *Primaire sector*

Uitgangspunt om de indicator weer te geven, was het bedrag aan duurzame investeringen in het agrocomplex. Na overleg met het ministerie van EZ is in 2009 gekozen om de indicator DP01 alleen voor de primaire sector uit te drukken in het bedrag van de duurzame investeringen ten opzichte van het bedrag van de totale investeringen in de landbouw, tuinbouw en visserij. De indicator DP01 wordt in deze notitie samengesteld aan de hand van duurzame investeringen in 2014.

Uitgangspunt hier is het beleid dat door de staatssecretaris van het ministerie van EZ en het kabinet is geformuleerd en dat er vanuit dat beleid ook instrumenten zijn vastgesteld om hieraan inhoud en vorm te geven. Daarnaast kunnen er ook investeringen worden verricht die als duurzaam worden beschouwd of al wettelijk verplicht zijn, maar die niet vertegenwoordigd worden in de verschillende duurzame investeringsregelingen en -subsidies (paragraaf 1.3). Ook is het mogelijk dat bedrijven geen subsidie aanvragen of geen gebruik maken van de beschikbare fiscale regelingen. Hierdoor is het mogelijk dat investeringen in duurzame productiemiddelen wel worden gedaan, maar niet gemonitord (kunnen) worden. Deze investeringen zijn dus niet opgenomen in deze indicator. Dit kan een onderschatting veroorzaken

### 2.2 Overzicht investeringsbedragen fiscale regelingen en subsidies in 2014

Per regeling en subsidie wordt beschreven hoe de werking van de regeling en wat het doel is. Ook wordt beschreven wat de realisatie van de regeling of subsidie in 2014 is geweest. Een overzicht van de gebruikte regelingen en subsidies in 2014 is weergegeven in tabel 2.1. In deze tabel zijn de totaal aangevraagde bedragen voor duurzame investeringen van beschikbare regelingen en subsidies weergegeven, nog zonder eventuele correcties. Vervolgens zijn in tabel 2.2 de investeringsbedragen gecorrigeerd voor overlappingen tussen subsidieregelingen en niet goedgekeurde aanvragen in 2014. Hierna zullen de uitgangspunten en bijzonderheden per regeling/subsidie worden beschreven. Sommige regelingen zijn doorlopend, andere zijn tijdelijk opengesteld voor subsidieaanvragen.

#### **1. Milieu-investeringsaftrek en Willekeurige afschrijving milieu-investeringen (MIA/Vamil)**

##### *Informatie over de regeling*

MIA en Vamil zijn fiscale regelingen van de ministeries van Infrastructuur & Milieu en Financiën. Beide regelingen stimuleren de introductie van nieuwe technieken op de markt. Dat is nodig omdat nieuwe technieken in het begin duurder zijn dan de gangbare alternatieven. MIA en Vamil geven ondernemers een belastingvoordeel als ze investeren in een innovatieve milieutechniek. De Rijksdienst voor Ondernemend Nederland (RVO.nl) verzorgt de uitvoering van de regeling.

**MIA** biedt ondernemers die investeren in milieuvriendelijke bedrijfsmiddelen een extra belastingaftrek. Tot 36% van het investeringsbedrag (naast de afschrijving) kon in 2014 worden afgetrokken van de fiscale winst. Het percentage aftrek is afhankelijk van de milieueffecten en de gangbaarheid van het bedrijfsmiddel. Het voordeel per bedrijfsmiddel is in de Milieulijst (ten behoeve van MIA en Vamil) door



---

middel van een lettercode weergegeven. In 2014 stonden 310 bedrijfsmiddelen op de Milieulijst, die jaarlijks aan het begin van het jaar wordt aangepast aan de stand van de techniek, de actuele wet- en regelgeving en beleidsprioriteiten. De Milieulijst 2014 is nieuw ingedeeld in 7 milieuthema's en sluit daardoor beter aan bij de ontwikkelingen in (milieu)beleid en milieutechnologie. Een belangrijk thema is de duurzame voedselproductie via milieuvriendelijk (glas)tuinbouw en veehouderij.

**Vamil** levert ondernemers een liquiditeits- en rentevoordeel doordat de afschrijving naar voren kan worden geschoven en de belastingheffing wordt uitgesteld. Ondernemers die Vamil voor een bedrijfsmiddel toepassen mogen dit bedrijfsmiddel willekeurig ofwel vrij afschrijven. Vamil levert ondernemers een liquiditeits- en rentevoordeel op, omdat zij deze investeringskosten voor 75% op een willekeurig moment mogen afschrijven (ook wel vrije afschrijving genoemd). Sinds 1 januari 2011 zijn de percentages voor MIA (36%) en Vamil (75%) drie jaar verlaagd als gevolg van afspraken die in de Tweede Kamer zijn gemaakt.

#### *Realisatie 2014*

Voor MIA en Vamil werd in 2014 voor een totaal investeringsbedrag van 2 mld. euro aangevraagd. Dat is 46% lager dan in 2013 waarmee het totale investeringsbedrag bijna weer ligt op het niveau van 2012. De daling is grotendeels te wijten aan minder investeringen in zeer zuinig en elektrisch personenvervoer. Het stimuleringsbeleid voor elektrische auto's is in 2014 aangepast. Voor MIA en Vamil zijn ook verschillende aanpassingen gedaan waardoor het fiscaal voordeel voor auto's is begrensd. Mede daardoor is het budgetbeslag aanzienlijk lager dan in 2013.

Zoals elk jaar maakt de land- en tuinbouw goed gebruik van MIA/Vamil. In 2014 was dat aandeel 35% van het totaal aangevraagde investeringsbedrag. De investeringen in tabel 2.1 zijn gebaseerd op aangevraagde investeringsbedragen. Die cijfers worden in het jaarverslag van de MIA/Vamil weergegeven (RVO, Jaarcijfers MIA/Vamil 2015). Het RVO (Rijksdienst voor Ondernemend Nederland) controleert een deel van de aanvragen en brengt hierover advies uit aan de Belastingdienst. Mede op advies van de RVO kan de Belastingdienst aanvragen corrigeren. Voor 2014 was de correctie gemiddeld 25%.

De aanvragen voor de land- en tuinbouw in 2014 bedroegen bijna 700 mln. euro (zonder correctie) (zie tabel 2.1). Daarvan werd 80 mln. euro aangevraagd voor Groen Label Kassen en 366 mln. euro voor duurzame stallen. Daarnaast is 107 mln. euro aangevraagd voor investeringen in het vervangen van asbesthoudende daken al dan niet in combinatie met het plaatsen van zonnepanelen. Deze categorieën zijn niet precies in te delen naar de verschillende sectoren, maar wel aannemelijk is dat genoemde investeringen grotendeels terechtkomen in de agrarische sector. Deze investeringen zijn dan ook volledig toegekend aan de agrarische sector. Zie bijlage 1 voor de geselecteerde investeringen in MIA/Vamil-bedrijfsmiddelen in de land- en tuinbouw en visserij.

## **2. Energie Investeringsaftrek (EIA)**

#### *Informatie over de regeling*

De EIA is een fiscale regeling die ondernemers stimuleert te investeren in energie-efficiënte bedrijfsmiddelen en duurzame energie. De EIA valt onder de verantwoordelijkheid van het ministerie van Economische Zaken en het ministerie van Financiën. De EIA wordt door de RVO in samenwerking met de Belastingdienst uitgevoerd. De EIA is een generieke regeling, wat wil zeggen dat de ondernemers voor bijna alle energie-efficiënte investeringen gebruik kunnen maken van de EIA, mits deze investering een bepaalde energie-efficiency oplevert. Net als voorgaande jaren kon in 2014 tot 41,5% van de investeringskosten (bovenop de gebruikelijke afschrijving) ten laste worden gebracht van de fiscale winst van de onderneming. Het netto voordeel voor bedrijven met een fiscale winst bedraagt rond de 10%, rekening houdend met een EIA-aftrekpercentage van 41,5% en een gemiddeld belastingtarief van 25%.

#### *Realisatie 2014*

Iets minder bedrijven investeerden in 2014 in energiebesparende maatregelen en duurzame energie. Het aantal aanvragen is iets gedaald tot 17.745 door ruim 11.000 ondernemers. In totaal hebben bedrijven EIA-subsidie aangevraagd voor 1,6 mld. euro energie-investeringen, dat is 10% minder dan

---

in 2013. Van het totale investeringsbedrag is 13% (200 mln. euro) aangemeld door 4.540 bedrijven in de land- en tuinbouw en visserij (RVO, EIA jaarverslag 2014). Van het totale aangemelde investeringsbedrag in 2014 is ruim 1,2 mld. euro goedgekeurd. Dat is een correctie van gemiddeld 23% van het totale aanmeldingsbedrag in 2014.

### **3. Groen Beleggen**

#### *Informatie over de regeling*

De Regeling groenprojecten is een gezamenlijke regeling van de ministeries van Infrastructuur en Milieu, en Financiën. Sinds 1995 is het mogelijk om geld 'groen te beleggen' in zogenaamde groenfondsen. Met het geld uit deze fondsen zijn milieuvriendelijke projecten gefinancierd tegen een lagere rente dan de markttrent. Milieuvriendelijke projecten die in aanmerking komen voor groene financiering zijn bijvoorbeeld duurzaam gebouwde woningen, windenergie, biologische landbouwbedrijven en nuttige toepassingen van restwarmte. Groene financiering is alleen mogelijk als een project over een groenverklaring beschikt en van belang is voor het milieu. De RVO toetst de projecten namens de minister van EZ en geeft na een gunstige beoordeling een Groenverklaring af. Groen beleggen was jarenlang aantrekkelijk dankzij het fiscale voordeel waardoor het rendement van de investeringen verbeterde. Vanaf 2011 is dat fiscale voordeel voor beleggen in groenfondsen echter kleiner geworden. Het belastingvoordeel was tot 31 december 2010 2,5%, waarvan 1,2% voordeel door vrijstelling van de vermogensrendementsheffing. In 2011 was het extra belastingvoordeel 1,3%. Vanaf 1 januari 2012 is de extra belastingkorting (heffingskorting) verder verlaagd naar 0,7% voor particulieren die geld beschikbaar stellen aan een groenfonds of groenbank. De vrijstelling voor de vermogensrendementsheffing voor een groenfonds met groencertificaat blijft wel in stand tot het maximaal vermogen per persoon (56.420 euro in 2012 en daarna geïndexeerd).

#### *Realisatie 2014*

Het totale investeringsbedrag van Groen Beleggen voor de land- en tuinbouw is in 2014 iets toegenomen tot 156 mln. euro. Hiervan komt het grootste deel (123 mln. euro) voor rekening van de investeringen in Biologische landbouw (zie tabel 2.1).

Voor de land- en tuinbouw is een aantal categorieën van belang. Dat zijn: Natuur, bos en landschap, Biologische landbouw, Groen Label Kassen. De categorie Natuur, bos en landschap is voor de bepaling van deze indicator niet meegenomen, omdat dat geen investeringen in duurzame productiemiddelen zijn. Naast de bovengenoemde categorieën is er ook de categorie Duurzame energie. Voor de bepaling van DP01 is deze categorie buiten beschouwing gelaten, omdat niet duidelijk is hoeveel van dat investeringsbedrag terechtkomt bij de land- en tuinbouw.

### **4. Investerings in energiebesparing (IRE)**

#### *Informatie over de regeling*

De IRE is een subsidieregeling van het ministerie van EZ voor energiebesparing in de glastuinbouw. Ondernemers kunnen deze subsidie aanvragen voor energiebesparende investeringen. Van het aangevraagde investeringsbedrag krijgt de ondernemer maximaal 25% vergoed. Deze subsidie wordt uitgevoerd door RVO en is vanaf 2013 ondergebracht in de subsidieregeling voor Milieuvriendelijke investeringen (zie 9.).

### **5. Marktintroductie energie-innovaties (MEI)**

#### *Informatie over de regeling*

De MEI is een subsidie van het ministerie van EZ voor investeringen in duurzame energiesystemen in het kader van het programma Kas als Energiebron; op weg naar een klimaatneutrale glastuinbouw in Nederland. De subsidie is speciaal bedoeld voor innovatieve glastuinders die het energieverbruik en de CO<sub>2</sub>-uitstoot willen verminderen. Van het aangevraagde investeringsbedrag krijgt de ondernemer maximaal 40% van de investeringen vergoed. Er geldt wel een maximum subsidiebedrag per energiesysteem.

---

### *Realisatie 2014*

In 2014 hebben ondernemers gezamenlijk voor 13,6 mln. euro aan investeringen ingediend (tabel 2.1) (RVO\EZ, 2015). Om tot het investeringsbedrag te komen, is door RVO het subsidiebedrag gedeeld door 40% (investeringsvergoeding). In 2014 is 5,44 mln. euro MEI-subsidie verleend voor energie-innovaties.<sup>1</sup>

## **6. Luchtwassers (2007 tot en met 2010)**

Deze subsidieregeling was opengesteld in de jaren 2007 tot en met 2010.

## **7. Duurzame stallen (RLS en GLB)**

### *Informatie over de regeling*

De subsidieregelingen Investerings in integraal duurzame stallen, onderdeel van de Regeling LNV-subsidies (RLS) en de GLB-regeling onder artikel 68, zijn bedoeld voor veehouders die willen investeren in de huisvesting van hun dieren en daarbij extra rekening houden met dierenwelzijn én zorgen voor een vermindering van de uitstoot van ammoniak. Ondernemers die willen investeren in nieuwbouw of aanpassing van duurzame stallen of houderijsystemen kunnen aanspraak maken op deze subsidie. De nadruk ligt op bovenwettelijke dierenwelzijnsmaatregelen. Daarnaast wordt aandacht besteed aan milieu, diergezondheid en arbeidsomstandigheden voor zover dat van toepassing is. Ondernemers die de subsidie hebben aangevraagd kregen in 2014 maximaal 40% (RLS) of 45% (GLB) van de meerkosten vergoed tot een maximum van 250.000 euro per aanvraag. De meerkosten zijn het verschil tussen de totale kosten van de investering(en) en de kosten van de norminvestering. Deze extra kosten worden gemaakt voor verbetering van dierenwelzijn, milieu, diergezondheid of arbeidsomstandigheden. De subsidieregeling werd uitgevoerd door de RVO.

In 2008 konden ondernemers voor het eerst aanspraak maken op de RLS-subsidieregeling. In 2010 gevolgd door de investeringsregeling Integraal duurzame stallen (GLB) onder artikel 68. Omdat deze GLB-subsidie valt onder het Gemeenschappelijk landbouwbeleid moest, naast de regeling specifieke voorwaarden, ook worden voldaan aan de randvoorwaarden GLB.

### *Realisatie 2014*

De ondernemers hebben in 2014 gezamenlijk voor in totaal 45,7 mln. euro (22,5 mln. RLS en 23,2 mln. GLB) aan investeringen ingediend (tabel 2.1). Om tot het investeringsbedrag te komen is het subsidiebedrag door RVO gedeeld door 40% resp. 45% (investeringsvergoeding RLS resp. GLB). In 2014 is in totaal 19,5 mln. euro subsidie verleend voor duurzame stallen (RLS+GLB).<sup>1</sup>

## **8. Fijnstofmaatregelen**

### *Informatie over de regeling*

Deze subsidieregeling is opengesteld vanaf 2009 met uitzondering van 2012. Deze subsidie is bedoeld voor ondernemers van landbouwbedrijven die maatregelen willen treffen om de uitstoot van fijnstof te verminderen, omdat hun bedrijf de grenswaarde voor fijnstof overschrijdt. In het kader van het Nationaal Samenwerkingsprogramma Luchtkwaliteit is onderzocht van welke landbouwbedrijven de grenswaarde voor fijnstof werd overschreden. In dat geval kan de ondernemer subsidie aanvragen voor investeringen in één of meer maatregelen die de uitstoot van fijnstof verminderen. Ondernemers kunnen maximaal 55% in 2014 van het investeringsbedrag vergoed krijgen. Het subsidiebedrag per aanvraag is minimaal € 5.000 maximaal € 100.000 per aanvraag. De subsidie wordt uitgevoerd door de RVO.

---

<sup>1</sup> Van het aangevraagde investeringsbedrag krijgt de ondernemer maximaal 40% (RLS) respectievelijk 45% (GLB) vergoed. Dit zou kunnen betekenen dat er een overschatting van het investeringsbedrag plaatsvindt. Er is echter geen inzicht in de mate van overschatting; daarom is aangenomen dat in totaal 40% van de door ondernemers aangevraagde investeringsbedragen is vergoed.

---

#### *Realisatie 2014*

De ondernemers hebben in 2014 gezamenlijk voor 18,4 mln. euro aan investeringen ingediend (tabel 2.1). In 2014 is in totaal 5 mln. subsidie verleend voor maatregelen die de uitstoot van fijnstof verminderen.

### **9. Milieuvriendelijke investeringen**

#### *Informatie over de regeling*

Sinds 2010 is er subsidie beschikbaar voor investeringen in nieuwe milieuvriendelijke machines of installaties die de waterkwaliteit verbeteren, energie besparen of waarmee kan worden overgeschakeld naar hernieuwbare energie voor eigen energiegebruik. De subsidie varieert van 25% tot maximaal 35% van de subsidiabele kosten (kosten aanschaf nieuwe machine of installatie inclusief installatiekosten).

#### *Realisatie 2014*

Vanaf 2010 kunnen ondernemers aanspraak maken op deze subsidieregeling voor milieuvriendelijk investeringen. De ondernemers hebben in 2014 gezamenlijk voor 97 mln. euro aan investeringen ingediend bij de RVO voor subsidieverlening (tabel 2.1) (RVO\EZ, 2015). In 2014 is in totaal 17 mln. euro subsidie verleend voor milieuvriendelijke investeringen. Vanaf 2013 is de IRE onderdeel van deze subsidieregeling.

## **2.3 Totaal duurzame investeringen in 2014**

In tabel 2.1 zijn de bruto aangevraagde bedragen voor duurzame investeringen van beschikbare regelingen en subsidies per regeling vermeld, nog zonder eventuele correcties. Vervolgens zijn in tabel 2.2 de investeringsbedragen gecorrigeerd voor overlap tussen fiscale- en subsidieregelingen en niet-goedgekeurde aanvragen in 2014. Bij elkaar opgeteld vormen deze netto investeringsbedragen in 2014 het totale bedrag aan duurzame investeringen in land- en tuinbouw en visserij. In bijlage 2 staat een meerjarig overzicht van de netto-investeringsbedragen per subsidieregeling vanaf 2004.

**Tabel 2.1** Aangevraagde bruto-investeringsbedragen van beschikbare regelingen en subsidies voor duurzame investeringen in 2014 (zonder correcties voor overlap of goedkeuring)

Regeling/subsidie	euro
<b>MIA/Vamil</b>	<b>803.442.407</b>
w.v. Landbouw	594.000.000
w.v. Proefstal	24.456.423
Stal voor biologische veehouderij met vermindering van de ammoniakemissie	7.450.692
Duurzame melkveestal	237.670.636
Duurzame vleeskalver- of vleesveestal	4.717.641
Duurzame varkensstal	81.299.783
Duurzame pluimveestal	41.008.365
Duurzame konijnen-, eenden- of kalkoenenstal	1.709.521
Stofemissiereducerende technieken voor pluimveestallen	436.408
Mestverwerkingsinstallatie met terugwinning van fosfaat en stikstof	6.451.807
Visserij	602.038
w.v. Duurzaam vaartuig	602.038
Tuinbouw	102.000.000
w.v. Groen Label Kassen	63.733.687
(Groen Label) Kas voor biologische teelt	15.988.630
Kas voor milieuvriendelijke productie met Milieukeur	320.853
Algemeen a)	106.840.369
w.v. Vervanging asbesthoudende daken, dakgoten of gevels	51.239.961
Zonnepanelen in combinatie met vervanging van asbesthoudende daken	55.600.408
<b>EIA</b>	<b>200.300.000</b>
Landbouw	99.200.000
Tuinbouw	79.700.000
Visserij	21.400.000
<b>Groen beleggen</b>	<b>156.024.001</b>
Biologische landbouw	123.303.175
Groen Label Kassen	32.720.826
<b>MEI</b>	<b>13.600.000</b>
<b>Duurzame stallen</b>	<b>45.744.444</b>
<b>Fijnstof</b>	<b>18.363.142</b>
<b>Milieuvriendelijke investeringen</b>	<b>96.693.958</b>
<b>Investerings in vissersvaartuigen</b>	<b>1.969.997</b>
<b>Totaal land- en tuinbouw en visserij</b>	<b>1.336.137.949</b>

a) Niet specifiek in te delen naar sector, maar wel grotendeels ten behoeve van agrarische sector.

Bron: RVO en EZ.

**Tabel 2.2** Totale netto-investeringsbedragen voor duurzame investeringen in 2014 (na correcties voor overlap en goedkeuring van beschikbare regelingen en subsidies)

Regeling/subsidie	euro
<b>MIA/Vamil</b>	<b>602.581.805</b>
w.v. Landbouw	445.500.000
w.v. Proefstal	18.342.317
Stal voor biologische veehouderij met vermindering van de ammoniakemissie	5.588.019
Duurzame melkveestal	178.252.977
Duurzame vleeskalver- of vleesveestal	3.538.231
Duurzame varkensstal	60.974.837
Duurzame pluimveestal	30.756.274
Duurzame konijnen-, eenden- of kalkoenenstal	1.282.141
Stofemissiereducerende technieken voor pluimveestallen	327.306
Mestverwerkingsinstallatie met terugwinning van fosfaat en stikstof	4.838.855
Visserij	451.529
w.v. Duurzaam vaartuig	451.529
Tuinbouw	76.500.000
w.v. Groen Label Kassen	47.800.265
(Groen Label) Kas voor biologische teelt	11.991.473
Kas voor milieuvriendelijke productie met Milieukeur	240.640
Algemeen a)	80.130.277
w.v. Vervanging asbesthoudende daken, dakgoten of gevels	38.429.971
Zonnepanelen in combinatie met vervanging van asbesthoudende daken	41.700.306
<b>EIA</b>	<b>154.231.000</b>
Landbouw	76.384.000
Tuinbouw	61.369.000
Visserij	16.478.000
<b>Groen beleggen</b>	<b>117.715.156</b>
Biologische landbouw	117.715.156
Groen Label Kassen b)	zie MIA/VAMIL
<b>MEI</b>	<b>13.600.000</b>
<b>Duurzame stallen c)</b>	<b>zie MIA/VAMIL</b>
<b>Fijnstof</b>	<b>18.363.142</b>
<b>Milieuvriendelijke investeringen</b>	<b>96.693.958</b>
<b>Investeringsbedragen in vissersvaartuigen</b>	<b>1.969.997</b>
<b>Totaal land- en tuinbouw en visserij</b>	<b>1.005.155.058</b>

a) Niet specifiek in te delen naar sector, maar wel grotendeels ten behoeve van agrarische sector; b) MIA/Vamil is hoger dan bij Groen Beleggen;

c) MIA/Vamil is hoger dan bedragen van RVO voor duurzame stallen.

Bron: RVO en EZ, bewerking Wageningen Economic Research.

### Opmerkingen bij tabel 2.2

1. Tussen de regelingen en subsidies kan overlap bestaan. Daardoor kunnen investeringsbedragen niet altijd bij elkaar worden opgeteld. De mate van overlap tussen de verschillende regelingen en subsidies is moeilijk of niet te bepalen. Alleen bij Groen Label Kassen, Biologische landbouw en Duurzame stallen zijn investeringen aangemerkt als overlap met de MIA/Vamil omdat de eisen van Groen Beleggen scherper zijn gesteld dan bij MIA/Vamil. Het is dus aannemelijk dat investeringen die in aanmerking komen voor Groen Beleggen ook in aanmerking komen voor de MIA/Vamil-regeling. Daarom is gecorrigeerd voor de investeringen in Groen Label Kassen, Biologische landbouw bij Groen Beleggen. Op dezelfde wijze is gecorrigeerd voor de overlap tussen de investeringsbedragen bij duurzame stallen op basis van MIA/Vamil en RVO.
2. RVO schat dat de correctie van de investeringsbedragen voor de MIA/Vamil uitkomt op 25% in 2014. Hiervoor zijn de investeringsbedragen in tabel 2.1 gecorrigeerd. De reden hiervoor is dat sommige investeringen niet voldoen aan de criteria om in aanmerking te komen voor de MIA/Vamil en dus ook niet worden aangemerkt als duurzame investeringen.

3. Voor de EIA schat RVO dat in 2014 circa 23% van de aanvragen niet is goedgekeurd. Hiervoor is gecorrigeerd net als bij de MIA/Vamil.
4. Zoals al eerder genoemd, kan overlap bestaan tussen de verschillende regelingen en subsidies. Vooral de overlap tussen EIA, IRE en MEI is niet duidelijk. Deze regelingen en subsidies zijn vooral voor glastuinders interessant. Bij het aanvragen van de IRE-subsidie hoeft een ondernemer geen rekening te houden met eerder aangevraagde fiscale faciliteiten, variabele afschrijving en belastingvrijstelling op rente bij groenfinanciering. Bij de MEI-subsidie wordt wel rekening gehouden met eerder aangevraagde subsidies.
5. Voor de overlap die er kan bestaan tussen de EIA, IRE en de MEI is niet gecorrigeerd.
6. De MIA mag niet worden gecombineerd met de EIA. De EIA mag wel worden gecombineerd met de Vamil-regeling. Hierdoor kan er overlap zijn tussen de EIA- en de Vamil-regeling. Hiervoor is niet gecorrigeerd.
7. De investeringen in het vervangen van asbesthoudende daken al dan niet in combinatie met het plaatsen van zonnepanelen zijn niet precies in te delen naar de verschillende sectoren, maar wel aannemelijk is dat genoemde investeringen grotendeels terecht komen in de agrarische sector.

In tabel 2.3 zijn de totale investeringen in de land- en tuinbouw weergegeven voor 2014. De totale investeringen zijn exclusief investeringen in grond, immateriële activa (quota), woningen en plantopstanden. Omdat de indicator DP01 alleen gebaseerd wordt op duurzame productiemiddelen en de regelingen/subsidies geen betrekking hebben op bovengenoemde uitzonderingen, worden die investeringen buiten beschouwing gelaten.

**Tabel 2.3** Totaal investeringen a) in de Nederlandse land-, tuinbouw en visserij (x mln. euro) in 2014

Investeringen	
Investeringen bedrijfsgebouwen	1.535
Investeringen glasopstanden	122
Investeringen installaties	644
Investeringen inventaris	37
Investeringen machines en werktuigen	1.122
Investeringen overige duurzame goederen	88
Investeringen visserij	54
<b>Totaal investeringen land-, tuinbouw en visserij voor DP01</b>	<b>3.601</b>

a) exclusief investeringen in grond, immateriële activa, woningen en plantopstanden; raming voor visserij.

Bron: Bedrijveninformatienet van Wageningen Economic Research.

#### Invulling indicator DP01

Voor de invulling van de indicator DP01 zijn twee investeringsniveaus van belang. Zowel de totale investeringen (tabel 2.3), als de investeringen in duurzame productiemiddelen in de Nederlandse land- en tuinbouw en visserij (tabel 2.2) zijn nodig om de juiste verhouding te kunnen berekenen.

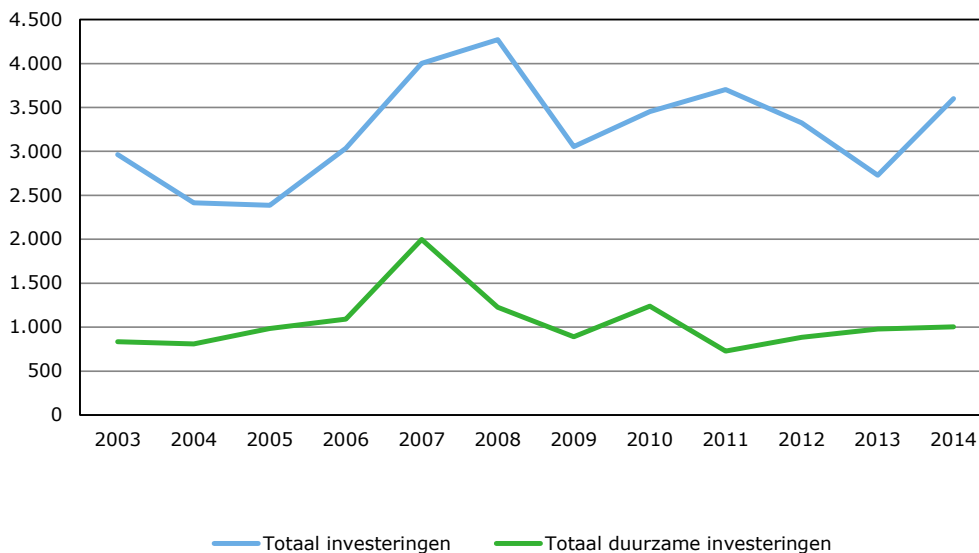
In tabel 2.4 is de uiteindelijke invulling van de indicator DP01 weergegeven. Het totale investeringsniveau in de land-, tuinbouw en visserij bedraagt 3,6 mld. euro in 2014. Daarvan waren de investeringen in duurzame productiemiddelen totaal 1 mld. euro in 2014; dat is 28% van de totale investeringen in genoemde sectoren. In de Rijksbegroting 2014 is een streefwaarde van 20% opgenomen.

**Tabel 2.4** Invulling indicator DP01 op basis van investeringsgegevens in 2014 (x mln. euro)

	Mln. euro
Totaal investeringen land-, tuinbouw en visserij	3.601
Totaal duurzame investeringen	1.005
Verhouding	0,28

## 2.4 Ontwikkeling duurzame investering in de periode 2003-2014

In figuur 2.1 worden de totale investeringen in de land-, tuinbouw en visserij en de totale duurzame investeringen weergegeven voor de periode van 2003 tot en met 2014. In de tekst daarna is een toelichting gegeven op de belangrijkste ontwikkelingen per jaar. In bijlage 2 staan de overzichten met de totale bedragen.



**Figuur 2.1** Totaal investeringen in de land-, tuinbouw, visserij en totaal duurzame investeringen (x mln. euro), 2003-2014

### Periode tot en met 2008

In 2004 en 2005 waren de totale investeringen in de landbouw en visserij nog relatief laag. In 2007 stegen de investeringen in duurzame productiemiddelen flink, vooral door veel investeringen in Groen Label Kassen. De glastuinbouw had vooral in de beginjaren een groot aandeel in de investeringen in duurzame productiemiddelen, zoals Groen Label Kassen. Een toe- of afname van investeringen van de glastuinbouw had daardoor een grote invloed op de totale investeringen. In 2008 daalden de investeringen in duurzame productiemiddelen echter fors, vooral door lagere investeringen in Groen Label Kassen. De budgetclaim voor investeringen in kassen is in 2008 sterk afgenomen door strengere eisen en minder financieel voordeel. Eind 2007 zijn de eisen voor Groen Label Kassen al verscherpt. Daarom hebben glastuinbouwers in 2007 al op die aanscherping geanticipeerd, waardoor het investeringsniveau in 2007 extra hoog was. Voorgenomen investeringen werden vervroegd, waardoor het investeringsniveau in 2008 lager werd. Daarnaast is het financiële voordeel voor duurzamere kassen in 2008 afgenomen door een lager MIA-percentages en door aftopping van Vamil (in 2009 weer teruggedraaid). In 2008 is wel meer geld geïnvesteerd in de veehouderij, vooral duurzame melkveestallen. De investeringen in duurzame varkens- en kippenstallen namen iets af. Het aanscherpen van de eisen voor kassen, stallen en mobiele machines zorgde voor een daling van het aangevraagde investeringsbedrag voor duurzame productiemiddelen in 2008. De eisen voor bedrijfsmiddelen kunnen jaarlijks veranderen, afhankelijk van de stand van de techniek en wettelijke verplichtingen.

### 2009

In 2009 zijn de investeringen in duurzame productiemiddelen verder gedaald tot iets onder het niveau van 2006, ondanks de nieuwe subsidieregeling voor fijnstofmaatregelen. Maar 2009 was financieel een erg moeilijk jaar voor de agrarische sector. Veel productprijzen waren laag, waardoor de inkomens in veel sectoren (vooral glastuinbouw en melkvee) matig tot slecht waren. Dat beperkte de ruimte voor



---

investeringen. Ook de financiële crisis heeft negatieve gevolgen gehad voor de kredietverlening van banken aan bedrijven. De eisen voor kredietverlening zijn verscherpt. Ondanks dat medio 2009 de voorwaarden voor het aanvragen van sommige subsidies zijn versoepeld, zijn de totale aangevraagde investeringsbedragen in 2009 toch gedaald.

#### *2010*

In 2010 zijn de totale investeringen in productiemiddelen 13% gestegen ten opzichte van 2009, vooral door hogere investeringen in gebouwen, glasopstanden en installaties. De stijging van de duurzame investeringen was veel sterker (+39%) en kwam uit op ruim 1,2 miljard euro in 2010. Die toename kwam geheel voor rekening van de landbouwsector, die ruim 400 miljoen euro meer investeerde in duurzame productiemiddelen, voor een groot deel in duurzame stallen. De investeringen in duurzame stallen waren het hoogst op varkens- en pluimveebedrijven. Die bedrijven moesten vanaf 2013 voldoen aan strengere milieu- en welzijnseisen, tenzij de bedrijven hebben aangegeven voor 2020 te stoppen. De legsector moest bovendien al per 1-1-2012 geheel zijn overgeschakeld van traditionele kooihuisvesting naar alternatieve huisvesting vanwege het kooiverbod. De duurzame investeringen in de tuinbouw daalden met 20% tot circa 270 miljoen euro in 2010.

#### *2011*

In 2011 zijn de totale investeringen in productiemiddelen 7% hoger dan in 2010, vooral dankzij meer investeringen in gebouwen, machines en werktuigen. Maar de duurzame investeringen zijn ruim 40% gedaald tot 727 miljoen euro in 2011. Zowel in de landbouw als de glastuinbouw werd aanzienlijk minder geïnvesteerd in duurzame productiemiddelen, volgens de huidige definitie. Alleen in de visserij waren de duurzame investeringen duidelijk hoger dan in 2010.

In de glastuinbouw zijn de duurzame investeringen gedaald onder invloed van de matig tot slechte financiële resultaten. In de landbouwsector zakten de duurzame investeringen in 2011 terug naar 550 miljoen euro. Dat de duurzaamheidsindicator DP01 in 2011 naar 20% is gedaald, komt vooral doordat minder is geïnvesteerd in duurzame stallen. De investeringen in duurzame varkens- en pluimveestallen daalden fors in 2011, terwijl de duurzame investeringen in melkveestallen iets stegen. Investeringen zijn ook geremd door de slechte economische situatie in vooral de glastuinbouw, varkens- en leghennenhouderschap. Een andere verklaring voor de lagere duurzame investeringen in 2011 is het afschaffen van de crisismaatregelen die vanaf 2009 tijdelijk waren verhoogd. Ook veranderen jaarlijks de eisen voor de subsidieaanvragen, afhankelijk van de stand van de techniek en wettelijke verplichtingen.

#### *2012*

In 2012 zijn de totale investeringen in productiemiddelen 12% gedaald tot 3,3 miljard euro. In bijna alle categorieën werd minder geïnvesteerd. Vooral aan installaties en machines/werktuigen werd minder geld besteed. Alleen de investeringen in bedrijfsgebouwen en inventaris werden in 2012 iets hoger. Relatief was de daling van de investeringen het grootst bij glasopstanden en de visserij. Daarentegen zijn de totale duurzame investeringen ruim 20% gestegen tot 886 miljoen euro in 2012. Vooral in de glastuinbouw werd meer geïnvesteerd in duurzame productiemiddelen. Ook in de landbouw namen de investeringen in duurzame productiemiddelen toe. Maar de duurzame investeringen in de visserij liepen hard terug in 2012, na de inhaalslag in voorgaande jaren. De landbouwsector was in 2012 verantwoordelijk voor circa twee derde van de totale duurzame investeringen. Daarbinnen zijn de investeringen in duurzame stallen van groot belang. Die duurzame investeringen zijn gestegen, vooral in pluimveestallen. Maar de investeringen in duurzame melkveestallen zijn in 2012 gedaald, na de hoge investeringen in de periode 2008-2011.

#### *2013*

In 2013 zijn de totale investeringen in productiemiddelen 18% gedaald in vergelijking met 2012 tot 2,7 miljard euro. In de meeste categorieën werd minder geïnvesteerd. De grootste daling kwam voor rekening van bedrijfsgebouwen. In machines, werktuigen en installaties werd wel meer geld besteed. Alleen de investeringen in bedrijfsgebouwen en inventaris werden in 2013 iets hoger.

De totale duurzame investeringen zijn in 2013 met 10% gestegen tot bijna 1 miljard euro. De investeringen in duurzame stallen voor varkens en melkvee zijn sterk (+30%) gestegen. De varkens-

---

houderij heeft begin 2013 nog aangegrepen om tijdig te voldoen aan de vermindering van de ammoniakemissie. De melkveehouderij investeerde opnieuw in uitbreiding van de melkveestapel en gelijktijdige aanpassing aan duurzaamheidseisen. Daarentegen zijn de investeringen in duurzame pluimveestallen meer dan gehalveerd ten opzichte van 2012. Veel minder leghennenbedrijven hebben geïnvesteerd in nieuwe huisvestingssystemen nadat in 2012 het verbod op traditionele kooihuisvesting is ingegaan. Investerings in emissiearme land- en tuinbouwmachines vielen in 2013 weg, omdat die niet meer in aanmerking komen voor subsidies. In de glastuinbouw werd in 2013 bijna 10% meer geïnvesteerd in Groen Label Kassen. De duurzame investeringen in de visserij vielen verder terug naar een laag niveau, vooral doordat minder productiemiddelen in aanmerking komen voor subsidieregelingen.

#### 2014

In 2014 zijn de totale investeringen in productiemiddelen 31% hoger dan in 2013, vooral dankzij meer investeringen in gebouwen en installaties. Melkveebedrijven investeerden veel meer in nieuwe veestallen in aanloop naar de afschaffing van de melkquotering in 2015. Maar investeringen in bedrijfsgebouwen op varkens- en pluimveebedrijven namen sterk af in 2014, na de piek in de voorgaande jaren.

De totale duurzame investeringen in 2014 zijn 3% gestegen tot 1 miljard euro. Die toename is vooral te danken aan hogere investeringen in zonnepanelen in combinatie met vervanging van asbesthoudende daken. Zowel in de landbouw als de glastuinbouw werd iets minder geïnvesteerd in duurzaamheid. In de glastuinbouw werd in 2014 een derde minder geïnvesteerd in Groen Label Kassen. In de visserij zijn de duurzame investeringen echter meer dan verdubbeld. Binnen de landbouwsectoren zijn er duidelijke verschillen in ontwikkeling te zien. De melkveehouderij investeerde opnieuw fors in melkveestallen met toepassing van duurzaamheidseisen. De duurzame investeringen in de varkenshouderij daalden in 2014 echter met 60%. In de voorgaande jaren (2011-2013) bedroegen de duurzame investeringen in duurzame varkensstallen gemiddeld 127 miljoen euro, vooral om te voldoen aan de eisen om de ammoniakemissie te verminderen. De investeringen in duurzame pluimveestallen daalden opnieuw (40%) tot het laagste niveau sinds 2006. Dat is te verklaren doordat de grote investeringsgolf in alternatieve huisvesting voor leghennen achter de rug is, sinds 2012 het verbod op traditionele kooihuisvesting is ingegaan.

## 2.5 Inschatting duurzame investeringen voor 2016

Voor de raming van de duurzaamheidsindicator begroting 2017 zijn voor de belangrijkste sectoren analyses gemaakt van de te verwachte economische ontwikkelingen. De volgende sectoren zijn nader uitgewerkt: glastuinbouw, opengrondstuinbouw, melkveehouderij, varkenshouderij, pluimveehouderij en akkerbouw. Per sector zijn hierna kort de belangrijkste ontwikkelingen beschreven. Uitgebreide analyses en onderbouwing van de verwachtingen zijn in bijlage 3 weergegeven. De paragraaf is afgerond met een inschatting voor 2016 van de duurzame investeringen van de totale land-, tuinbouw- en visserijsector. Vanwege de geringe omvang wordt de visserijsector niet beschreven. De inschatting is in mei 2016 opgesteld.

#### *Glastuinbouw*

Het inkomen van de glastuinbouw is in 2015 naar verwachting toegenomen. Er is een gemiddeld inkomen per onbetaalde arbeidsjaar eenheid (oaje) van ongeveer 176.000 euro geraamd. Dit is een verbetering ten opzichte van 2014 toen er nog een gemiddeld inkomen was van een kleine 120.000 euro per oaje. Voor de snijbloemen van Nederlandse bodem zijn de eerste vier maanden van 2016 minder goed verlopen. De snijbloemenomzet daalde een kleine 5%. Met name de prijsvorming voor de producten bleef achter. Het verkochte aantal snijbloemen steeg wel met een procentje. Bij potplanten ging het juist wat beter. De omzet nam toe met ruim 3% waarbij de gemiddelde prijs met bijna 5% toenam. Het verkochte aantal stuks lieten een daling zien van bijna 2%. Bij de glasgroente is het seizoen nog maar pas begonnen. De prijsvorming van de glasgroenten ligt veelal onder die van vorig jaar. Dat is op zich niet verwonderlijk omdat vorig jaar een uitzonderlijk goed jaar was. De prijzen van komkommers, tomaten en paprika's zijn gedaald.

---

Gezien de prijsvorming van de diverse glasgroenten aan het begin van het seizoen en ook de prijsvorming van snijbloemen in de belangrijke eerste maanden van het jaar zal er bij glastuinbouwondernemers enige voorzichtigheid zijn om nieuwe investeringen te plegen in 2016.

#### *Opengrondstuinbouw*

Het inkomen van bedrijven in de opengrondstuinbouw zullen in 2015 naar verwachting voor de meeste sectoren gunstiger uitpakken dan in 2014. Vooral de bloembollenkwekers, belangrijkste sector binnen de opengrondstuinbouw, hebben net als in 2014 naar verwachting een relatief hoog inkomen van 115.000 euro per oaje. De opbrengstprijzen voor tulpen en leliebollen waren goed en wordt er ook steeds meer verdiend met werk voor derden. Voor 2016 is het vertrouwen minder. Ondernemers geven aan te verwachten dat de kosten zullen stijgen en zowel de opbrengstprijzen, productie, omzet en winst zullen dalen. Per saldo is de verwachting dat het investeringsniveau niet veel anders zal zijn dan in 2015.

#### *Melkveehouderij*

Het inkomen uit bedrijf is tussen 2014 en 2015 gehalveerd. Dit wordt veroorzaakt door de lagere melkprijs. In 2016 heeft daling van de melkprijs doorgezet. Dit wordt veroorzaakt door een blijvend hoger aanbod van melk, terwijl de markt moeite heeft dit extra aanbod op te nemen. Door een grotere melkproductie en een lagere vraag is er sprake van een onevenwichtige marktsituatie. Een herstel van de melkprijs wordt in 2016 niet verwacht. Het saldo van melkveebedrijven ligt onder het langjarig gemiddelde door de lage melkprijs. Ondanks dat de voerkosten zijn gedaald liggen deze nog wel boven het langjarig gemiddelde. De verwachting is dat de totale duurzame investeringen in de melkveehouderij stabiel tot dalend zullen zijn. Vooral de bouw van melkveestallen is hierbij van belang. Gezien de ontwikkelingen met betrekking tot milieuwetgeving wordt niet verwacht dat de bouw van stallen toe zal nemen.

#### *Varkenshouderij*

Voor de varkenshouderij is 2015 slecht verlopen. Het gemiddelde inkomen uit bedrijf is bijna 45.000 euro gedaald naar 35.000 euro negatief per oaje. Dat wordt vooral veroorzaakt door lagere opbrengsten en hogere kosten. De prijsdaling van varkensvlees was vooral het gevolg van een groter aanbod. Ook voor de sinds begin 2014 stilgelegde export naar Rusland moesten nieuwe bestemmingen worden gevonden. Daarnaast daalt de consumptie van varkensvlees. In de eerste vijf maanden van 2016 is het saldo van vleesvarkensbedrijven nog lager dan dezelfde periode van vorig jaar. De vleesvarkensprijzen zijn 5% gedaald en de prijs van aangekochte biggen 9% gestegen. Daar staat tegenover dat de voerprijzen 5% zijn gedaald. Alles bij elkaar is het saldo in januari tot en met mei bijna 16.000 euro lager dan vorig jaar. Dankzij de stijging van de biggenprijzen is het saldo op de zeugenbedrijven in het eerste vijf maanden van 2016 wel hoger dan vorig jaar. De voerkosten zijn tot en met mei 2016 bijna 4% lager dan in dezelfde periode vorig jaar. In eerste 5 maanden van 2016 is daardoor het saldo per zeugenbedrijf circa 30.000 euro hoger uitgekomen dan in het slechte jaar 2015.

In 2016 zal het investeringsniveau naar verwachting iets toenemen omdat de prijsverwachtingen iets gunstiger worden en na verloop van tijd ook vervangingsinvesteringen nodig zijn.

#### *Legpluimveehouderij*

Voor 2015 zijn de inkomens van de legpluimveebedrijven fors hoger geraamd dan in 2014. Vooral door hogere opbrengsten is het inkomen uit bedrijf in 2015 met 85.000 euro gestegen naar circa 100.000 euro per onbetaalde arbeidsjaareenheid (oaje). Dat is een flinke verbetering van het lage inkomensniveau in 2013 en 2014. De hogere opbrengsten zijn vooral te danken aan de verbetering van de eierprijzen in 2015. De afgelopen jaren kende de legsector een zeer grillig verloop van de inkomens met hoogte- en dieptepunten, vooral door grote schommelingen van de eierprijzen. Tussen leghennenbedrijven zijn er wel grote verschillen in inkomen per onbetaalde aje van ruim 150.000 euro per bedrijf tussen de beste 20% en de slechtste 20% bedrijven. In het eerste kwartaal van 2016 is het saldo verder verbeterd vergeleken met hetzelfde kwartaal in 2015. Het totale saldo in het eerste kwartaal is 25.000 euro hoger dan het voorgaande jaar door 7% hogere opbrengsten en 4% lagere toegerekende kosten. Dat saldo is een derde hoger dan in 2015 en circa een kwart hoger dan het langjarig gemiddelde. De verwachtingen voor de rest van dit jaar zijn niet positief. De eierproductie in de

---

EU wordt bijna 3% hoger geraamd dan in 2015. De grootste groeier is Spanje met een geraamde toename van circa 10%. Ook in Nederland wordt groei verwacht, gestimuleerd door de gunstige marktsituatie in de zomer van 2015. De export naar derde landen blijft moeizaam. Onder andere uit Oekraïne en de Verenigde Staten komen veel kooieieren voor lagere prijzen op de wereldmarkt. In de eerste drie maanden van dit jaar heeft de EU bijna 1.900 ton eieren en ei producten ingevoerd uit Oekraïne. Dat is al de helft van de totale invoer uit Oekraïne in het hele jaar 2015. De zomerperiode is traditioneel ook niet gunstig voor de eierprijzen. Voor geheel 2016 wordt een flinke terugval verwacht van het inkomen, vooral door lagere eierprijzen. De gedaalde voerkosten kunnen de lagere opbrengsten lang niet goedmaken. In het lopende jaar 2016 zal de financiële situatie echter verslechteren waardoor de investeringen kunnen terugvallen. De investeringen zullen zich in de meeste gevallen beperken tot de noodzakelijke vervangingsinvesteringen. Daarnaast zullen ook bedrijven zich verder ontwikkelen door het vergroten van de productiecapaciteit. Anderzijds heeft bijna 3% van de leghennenhouders plannen om de bedrijfsactiviteiten te beëindigen dan wel af te bouwen.

#### *Vleeskuikenhouderij*

In 2015 is het inkomen van vleeskuikenbedrijven gemiddeld 10.000 euro lager geraamd op 91.000 euro per onbetaalde aje. Dat kwam vooral door 12.000 euro hogere kosten per bedrijf. De opbrengsten per bedrijf blijven vrijwel onveranderd dankzij de grotere bedrijfsomvang. Wel is de opbrengstprijs op jaarbasis 2% lager dan in 2014, net als de voerprijs. De totale bedrijfskosten zijn gestegen door hogere kosten voor diergezondheid, huisvesting en afzet van pluimveemest. Daardoor is het inkomen uit bedrijf in 2015 gedaald naar 91.000 euro per onbetaalde aje. Dat is ruim het dubbele van het langjarig gemiddelde. In het eerste kwartaal van 2016 is het totaalsaldo bijna 20.000 euro hoger dan vorig jaar, dankzij bijna 1% hogere opbrengsten en 4% lagere toegerekende kosten. Januari is voor de vleessector wel teleurstellend begonnen met lagere opbrengstprijzen dan in december. Maar dat werd vrijwel goedgemaakt door 6% lagere voerprijzen. Het saldo per vleeskuikenbedrijf is daardoor op kwartaalbasis bijna 20.000 euro hoger dan vorig jaar. In april en mei zijn de marges verder verbeterd. Dat leidt ook tot een hoger inkomen in het eerste kwartaal van 2016. Hierbij is echter nog geen rekening gehouden met de fors hogere prijzen voor mestafzet in het voorjaar. De EU verwacht dat ook in 2016 en 2017 de productie van pluimveevlees zal stijgen. De verwachtingen voor geheel 2016 zijn toch redelijk gunstig, vooral dankzij de toenemende consumptie en export. Ook lijkt het groeiende aanbod weer af te vlakken in de belangrijkste productieregio's. In de lente en de zomer is er meestal een grotere vraag naar pluimveevlees dan in de winter. Dat heeft ook een gunstige invloed op de prijzen. In de eerste vijf maanden van 2016 waren de voerprijzen 7% lager dan vorig jaar. Op jaarbasis zullen de voerkosten daardoor duidelijk lager zijn dan in 2015, ondanks de voorziene prijsstijging van soja in de loop van het jaar door slechte weersomstandigheden in Zuid-Amerika. Naar verwachting zal in 2016 de prijsverhouding gunstiger zijn dan vorig jaar waardoor het saldo en inkomen van vleeskuikenbedrijven in het lopende jaar ook hoger zullen zijn dan vorig jaar. Mede dankzij de verwachte goede inkomens in het lopende verslagjaar zullen de investeringen in 2016 minstens op hetzelfde niveau kunnen blijven als in 2015.

#### *Akkerbouw*

De bruto-investeringen zijn sinds 2012 twee jaar op rij gedaald. In 2014 werd er vooral minder geïnvesteerd in werktuigen. Exclusief investeringen in grond, bedroegen de investeringen in 2014 bijna 65.000 euro. In 2014 lag het inkomen op een laag niveau, in 2015 was er sprake van herstel. De vooruitzichten voor 2016 zijn moeilijk te geven. Het groeiseizoen is pas net op gang gekomen. De mate waarin akkerbouwers besparingen kunnen realiseren is afhankelijk van de eigen oogst en de prijsvorming. De prijsvorming wordt sterk bepaald door de marktsituatie op Europees en wereldniveau. De FAO raamt de wereldwijde productie van tarwe op een lager niveau dan in 2015/2016. Ook de voorraden ten opzichte van de productie zijn iets afgenomen. Dit biedt mogelijkheden voor prijs herstel in 2016 na de matige prijsvorming in 2015. Het areaal aardappelen in de belangrijkste Europese aardappel producerende landen neemt volgens de NEPG met ongeveer 3 tot 4% toe. Het potentieel is vanwege de weersomstandigheden later gebeurd dan vorig jaar. De productie hoeft echter geen gevolgen te ondervinden van de latere start. De productie is daarom nog niet te voorspellen. De suikerprijs kan zich in 2016 herstellen. De eerste maanden van het jaar was dit nog niet te zien. Maar omdat het verbruik groter lijkt uit te vallen dan de geraamde productie is een prijsstijging mogelijk. Bovenstaande ontwikkelingen wijzen er op dat de investeringen in de akkerbouw in 2016 wat kunnen toenemen ten opzichte van 2015.

---

### *Totaal*

In de glastuinbouw is enige voorzichtigheid met betrekking tot het investeren in productiemiddelen vanwege lagere prijzen in 2016. Ook in de opengrondstuinbouw zullen de investeringen per saldo niet hoger uitvallen als gevolg van de verwachte lagere winsten in 2016. Voor de melkveehouderij zullen de investeringen op een laag pitje staan. Vanwege de lage melkprijs en de mogelijke invoering van fosfaatrechten is de bereidheid te investeren laag. Alleen de hoogst noodzakelijke vervangingsinvesteringen zullen worden gedaan. Hetzelfde geldt voor de varkenshouderij. Hoewel de prijzen medio 2016 aantrekken, zullen de verliezen van de voorgaande jaren nog weggewerkt moeten worden. De investeringen zouden wel iets toe kunnen nemen. De legpluimveehouderij heeft in 2015 een goed jaar gehad, maar 2016 wordt naar verwachting minder door lagere prijzen voor eieren. Vervangingsinvesteringen zullen wel worden gedaan, maar grote investeringen in stallen zullen minder voorkomen. Voor de vleeskuikenhouderij zien de vooruitzichten er beter uit. Voor 2016 wordt een hoger inkomen verwacht dan in 2015, die al niet laag was. Hierdoor zouden de investeringen toe kunnen nemen of minstens op het niveau van 2015 blijven. Tot slot worden in de akkerbouw iets hogere investeringen verwacht vanwege prijsherstel. Wel is dat op dit moment onzeker omdat het groeiseizoen net is begonnen.

Samenvattend zullen de investeringen in 2016 waarschijnlijk lager zijn dan 2015. Vooral de investeringen in de glastuinbouw en de veehouderij dragen bij aan de duurzame investeringen. In deze sectoren is het economisch klimaat niet gunstig. Daarnaast zijn de subsidiemogelijkheden van het ministerie van Economische Zaken in 2015 voor ondernemers verminderd. 2015 was een overgangsjaar, waarin weinig budget beschikbaar is gesteld. Hierdoor is vanaf 2015 een aantal duurzame investeringsubsidies weggevallen. De inschatting is dan ook dat de verhouding tussen de totale investeringen en de duurzame investeringen in 2016 rond de 28% zullen liggen.

---

# Literatuur en websites

AgriDirect. 2015. HokdierScanner 2015.

Agri Direct. 2016. Persbericht: Akkerbouwsector Nederland: uitbreidingsbereidheid neemt weer toe. <https://www.agridirect.nl/persberichten/akkerbouwsector-nederland-uitbreidingsbereidheid-neemt-weer-toe>, 03 mei 2016.

Blokland, P.W., K. de Bont en M. Hoogeveen. 2009. *Nota Duurzaamheidsindicatoren begroting 2010*. LEI Wageningen UR, Den Haag.

EU. 2016. Short term outlook for EU arable crops, dairy and meat markets in 2016 and 2017. Winter 2016. Brussel, Europese Commissie, 2016.

FAO. 2016. Cereal Supply and Demand Brief. Rome, FAO. 02/06/2016.

Floraholland omzetcijfers per maand, persoonlijke mail.

Barometer agrarische sectoren Wageningen Economic Research. 2016. [www.agrimatie.nl](http://www.agrimatie.nl). Wageningen Economic Research, Den Haag, 2016.

NEPG. 2016. Persbericht: NEPG verwacht areaaluitbreiding van 3 – 4%.

Rabobank uitzettingen 2015, persoonlijke mail.

Rabobank. 2016. Kwartaalberichten Q1 2016, Utrecht, Rabobank.

RVO/Agentschap NL. 2015. *MIA/Vamil: Jaarverslag 2014*. <http://www.jaarverslagenrvo.nl/miavamil>

RVO/Agentschap NL. 2015. *Energie Investeringsaftrek (EIA): Jaarverslag 2014*. <http://www.jaarverslagenrvo.nl/eia>

RVO/Agentschap NL. 2015. *Groen Beleggen: Jaarcijfers Groen Beleggen 2014*. <http://www.rvo.nl/sites/default/files/2015/04/Jaarcijfers%20Groen%20Beleggen%202014.pdf>

RVO\EZ. 2015. *Overzicht regelingen en subsidies ministerie van Economische Zaken 2014*. Den Haag, Economische Zaken. Microsoft Excelbestand.

Wisman, A., P.W. Blokland. 2016. Protocol invulling Duurzaamheidsindicatoren begroting 2017 (conceptrapportage). Wageningen Economic Research, Den Haag, mei 2016.

Voor diverse subsidieregelingen van het Ministerie van EZ, zie <http://www.rvo.nl/subsidies-regelingen>

## Websites

[www.agridirect.nl](http://www.agridirect.nl), sector Glastuinbouw, indicatoren: economisch resultaat en Vertrouwen, sector Opengrondstuinbouw, indicatoren: economisch resultaat en Vertrouwen

[www.agrimatie.nl](http://www.agrimatie.nl), <http://agrimatie.nl/SectorDashboard.aspx?subpubID=2232&sectorID=2245>  
Dashbord melkveehouderij

[www.cbs.nl](http://www.cbs.nl), Statline, onderwerp; bouwen en wonen/bouwen/ bouwvergunningen/ bouwvergunningen;  
nieuwbouw/soort gebouw

---

[www.fedecom.nl](http://www.fedecom.nl), CEMA Business Barometer mei 2016 en verkoopcijfers tractoren (tot en met maart 2016)

[www.gfactueel.nl](http://www.gfactueel.nl), 'Krediet Rabobank glasgroentesector krimpt', 07-04-2016

[www.globaldairytrade.info](http://www.globaldairytrade.info), prijsontwikkeling van de wereldhandel in zuivelproducten

[www.leiagrovertrouwensindex.nl](http://www.leiagrovertrouwensindex.nl), stemmingsindex en Agro vertrouwensindex

[www.nvm.nl](http://www.nvm.nl), 'Meer vraag naar agrarisch vastgoed vertaalt zich nog niet in aantal verkopen', 28-01-16

[www.zuivelnl.nl](http://www.zuivelnl.nl), melkproductie EU en wereld; zuivelnoteringen

---

# Bijlage 1 Geselecteerde codes en bedrijfsmiddelen op de Milieulijst 2014 MIA/Vamil

B 2110	Kas voor milieuvriendelijke productie met Milieukeur
B 2111	Kas voor biologische teelt
F 2112	Groen Label Kas voor biologische teelt of milieuvriendelijke productie met Milieukeur
A 2113	Groen Label Kas
A 2200	Proefstal
A 2201	Stal voor biologische veehouderij met vermindering van de ammoniakemissie
A 2210	Duurzame melkveestal
A 2211	Duurzame vleeskalver- of vleesveestal
A 2220	Duurzame varkensstal
A 2230	Duurzame pluimveestal
A 2290	Duurzame konijnen-, eenden- of kalkoenenstal
G 2235	Stofemissiereducerende technieken voor pluimveestallen
B 2219	Permanente afdekinstallatie voor kuilvoerplaatsen
F 2321	Spuitmachine voor plaatsspecifiek toedienen van gewasbeschermings- of loofdodingsmiddelen met driftbeperkend of middelbesparend systeem
A 2322	Apparatuur voor plaatsspecifiek verzorgen van landbouwgewassen
E 2325	GPS/GIS-systeem voor precisielandbouw
F 2650	Mestverwerkingsinstallatie met terugwinning van fosfaat en stikstof
F 3310	Duurzaam vaartuig
F 6390	Vervanging asbesthoudende daken, dakgoten of gevels (aanpassing van bestaande voorziening)
C 6400	Fotovoltaïsch zonne-energiesysteem in combinatie met vervanging van asbesthoudende daken, goten of gevels



## Bijlage 2 Overzicht duurzame investeringen 2004-2014

	2004	2005	2006	2007	2008	2009	2010	2011	2012	2013	2014
<b>MIA/Vamil</b>	<b>285,6</b>	<b>453,5</b>	<b>640,8</b>	<b>1.376,6</b>	<b>442,5</b>	<b>581,1</b>	<b>967,2</b>	<b>525,9</b>	<b>665,7</b>	<b>645,8</b>	<b>602,6</b>
<b>Landbouw</b>	100,8	162,4	230,1	253,3	344,3	383,0	779,3	444,0	483,5	500,5	445,5
<i>w.v. Proefstal</i>	-	0,6	1,9	0,6	9,7	12,3	21,4	9,6	9,7	16,9	18,3
<i>Stal voor biologische veehouderij</i>	2,8	4,5	3,8	8,7	7,0	7,1	15,4	10,4	4,0	2,8	5,6
<i>Duurzame melkveestal a)</i>	0,5	1,9	4,7	5,1	95,4	100,7	161,3	167,1	110,8	143,7	178,3
<i>Duurzame vleeskalverenstal</i>	-	-	-	-	-	-	4,2	3,6	2,2	3,0	3,5
<i>Duurzame varkensstal a)</i>	48,5	99,6	146,3	161,7	158,9	171,3	237,8	115,8	115,6	149,9	61,0
<i>Duurzame pluimveestal a)</i>	26,1	24,3	26,5	47,5	46,7	62,1	190,1	65,2	108,2	50,4	30,8
<i>Duurzame eenden- of kalkoenenstal</i>	-	0,4	0,3	0,2	-	1,2	-	1,2	2,5	0,6	1,3
<i>Stofemissiereducerende technieken voor pluimveestallen</i>	-	-	-	-	-	0,2	-	1,7	0,3	0,0	0,3
<i>Mestverwerkingsinstallatie met terugwinning van fosfaat en stikstof</i>	-	-	-	-	-	-	10,8	17,1	14,5	33,0	4,8
<i>Kleinschalige mestvergisting op boerderijniveau</i>	-	-	-	-	-	-	-	0,3	0,3	-	-
<b>Visserij</b>	-	<b>0,6</b>	<b>0,3</b>	<b>5,1</b>	<b>3,8</b>	<b>10,3</b>	<b>5,7</b>	<b>19,5</b>	<b>2,9</b>	<b>1,2</b>	<b>0,5</b>
<i>w.v. Duurzaam vaartuig</i>	-	-	-	-	-	0,6	0,1	8,6	0,5	1,2	0,5
<i>Zeeviskwekerij</i>	-	0,6	0,0	0,6	0,2	-	-	-	-	-	-
<i>Visgeleidingssysteem</i>	-	-	-	-	0,4	-	0,5	1,1	0,1	-	-
<i>Mosselhangcultuur</i>	-	-	-	0,2	0,5	0,9	-	-	0,1	-	-
<i>Mosselzaadinvanginstallatie</i>	-	-	-	-	2,2	7,1	3,7	7,0	2,2	-	-
<i>Schaal- of schelpdierkwekerij</i>	-	-	-	-	-	-	-	-	-	-	-
<i>Zegenvisinstallatie op een bestaand visserijschip b)</i>	-	-	0,3	2,2	-	1,3	1,2	1,9	-	-	-
<i>Zoetwatervis kwekerij</i>	-	-	-	2,0	0,4	-	-	-	-	-	-
<i>Hydrorig-vleugel- of pulskorvisinstallatie op een bestaand visserijschip</i>	-	-	-	-	-	0,3	0,2	1,0	-	-	-
<b>Tuinbouw</b>	<b>184,8</b>	<b>290,5</b>	<b>410,4</b>	<b>1.118,2</b>	<b>94,5</b>	<b>188,4</b>	<b>182,3</b>	<b>62,4</b>	<b>89,5</b>	<b>94,5</b>	<b>76,5</b>
<i>w.v. Groen Label Kassen</i>	175,0	282,1	397,3	1.009,0	75,6	180,6	168,6	55,0	83,4	79,8	47,8
<i>Kas voor biologische teelt c)</i>	-	-	-	-	-	1,0	0,8	0,8	0,2	10,9	12,0
<i>Kas voor milieuvriendelijke productie met Milieukeur</i>	-	-	-	-	-	-	2,7	2,4	3,2	0,1	0,2

a) tot en met 2007 ammoniakarme rundveestal respectievelijk ammoniakarme varkensstal respectievelijk ammoniakarme en diervriendelijke pluimveestal; b) tm 2008 single- of twinrigvisinstallatie op bestaand schip; c) vanaf 2011 inclusief Groen Label.

	2004	2005	2006	2007	2008	2009	2010	2011	2012	2013	2014
<b>Algemeen (vanaf 2012)</b>									<b>89,8</b>	<b>49,6</b>	<b>80,1</b>
<i>w.v. Emissiearme land-, tuin-, of bosbouwmachine</i>									66,3	-	-
<i>Vervanging asbesthoudende daken, dakgoten of gevels</i>									19,9	33,9	38,4
<i>Zonnepanelen in combinatie met vervanging van asbesthoudende daken</i>									3,5	15,7	41,7
<b>EIA d)</b>	<b>153,8</b>	<b>113,6</b>	<b>390,8</b>	<b>345,1</b>	<b>163,8</b>	<b>62,9</b>	<b>58,0</b>	<b>87,7</b>	<b>115,3</b>	<b>153,7</b>	<b>154,2</b>
<i>Landbouw</i>	42,4	42,8	25,6	134,2	41,3	19,6	18,6	34,4	49,0	49,3	72,2
<i>Glastuinbouw</i>	118,4	111,0	88,0	256,6	303,8	144,2	44,2	23,6	38,6	54,8	75,5
<i>Visserij</i>	-	-	-	-	-	-	-	-	11,2	5,9	16,5
<b>Groen beleggen</b>	<b>370,7</b>	<b>418,2</b>	<b>59,5</b>	<b>119,3</b>	<b>493,4</b>	<b>85,3</b>	<b>97,7</b>	zie MIA	zie MIA	zie MIA	zie MIA
<i>Biologische landbouw</i>	34,4	38,4	49,3	93,3	110,3	85,3	97,7	zie MIA	11,4	92,4	117,7
<i>Groen Label Kassen</i>	336,3	379,8	zie MIA	zie MIA	383,1	zie MIA	zie MIA	zie MIA	zie MIA	zie MIA	zie MIA
<i>Gesloten kas</i>	-	-	10,2	26,0	-	-	-	-	-	-	-
<i>Melkveestallen MDV</i>	-	-	-	-	-	-	zie MIA	zie MIA	zie MIA	zie MIA	zie MIA
<b>IRE e)</b>	-	-	-	<b>16,9</b>	<b>15,6</b>	<b>18,4</b>	<b>11,2</b>	<b>20,8</b>	<b>12,0</b>	-	-
<b>MEI</b>	-	-	-	<b>96,8</b>	<b>91,3</b>	<b>85,5</b>	<b>52,3</b>	<b>34,0</b>	<b>31,3</b>	<b>13,5</b>	<b>13,6</b>
<b>Luchtwaters</b>	-	-	-	<b>44,0</b>	<b>11,4</b>	<b>56,3</b>	<b>9,7</b>	-	-	-	-
<b>Duurzame stallen</b>	-	-	-	-	<b>7,1</b>	zie MIA	zie MIA	zie MIA	zie MIA	zie MIA	zie MIA
<b>Fijnstof</b>	-	-	-	-	<b>0,6</b>	<b>0,7</b>	<b>14,8</b>	-	<b>18,2</b>	<b>18,4</b>	<b>18,4</b>
<b>Milieuvriendelijke investeringen e)</b>	-	-	-	-	-	-	<b>42,9</b>	<b>42,9</b>	<b>50,0</b>	<b>55,2</b>	<b>96,7</b>
<b>Investeringen in vissersvaartuigen</b>	-	-	-	-	-	-	<b>0,5</b>	<b>0,8</b>	-	-	<b>2,0</b>
<b>Totaal duurzame investeringen</b>	<b>810,1</b>	<b>985,3</b>	<b>1.091,1</b>	<b>1.998,7</b>	<b>1.225,1</b>	<b>890,0</b>	<b>1.240,1</b>	<b>726,9</b>	<b>885,7</b>	<b>978,6</b>	<b>1.005,2</b>

d) vanaf 2012 inclusief visserij; e) vanaf 2013 is IRE ondergebracht bij Milieuvriendelijke investeringen.

---

### *Verantwoording berekeningen*

Voor de jaren 2004-2006 zijn geen gegevens van de IRE, MEI en Luchtwassers beschikbaar. Het is mogelijk dat deze of andere investeringssubsidies openstonden voor ondernemers. Hiermee is echter geen rekening gehouden vanwege de dataverkrijging.

#### *2004*

1. Het correctiepercentage voor de MIA/Vamil bedroeg 30% in 2004. Dit is een schatting. In het jaarverslag wordt geen melding van het correctiepercentage gemaakt. De schatting is gebaseerd op het voorgaande jaar en de jaren 2006 en 2007.
2. Het correctiepercentage voor de EIA bedroeg 25% in 2004.
3. Voor 2004 waren de aanvragen voor Groen Label Kassen bij Groen Beleggen hoger dan bij de MIA/Vamil. De overlap tussen deze regelingen is gecorrigeerd door de Groen Belegging investeringen te verminderen met de MIA/Vamil-investeringen. Het investeringsbedrag van de MIA/Vamil in Groen Label Kassen is gecorrigeerd met het correctiepercentage en vervolgens van het investeringsbedrag van het Groen Beleggen verminderd.
4. De post Biologische landbouw van Groen Beleggen is gecorrigeerd met de post Skal-stal van de MIA/Vamil. Zie ook punt 1 bij tabel 2.2.

#### *2005*

1. Het correctiepercentage voor de MIA/Vamil bedroeg 30% in 2005. Dit is een schatting. In het jaarverslag wordt geen melding van het correctiepercentage gemaakt. De schatting is gebaseerd op het jaar 2002 en de jaren 2006 en 2007.
2. Het correctiepercentage voor de EIA bedroeg 20% in 2005.
3. Voor 2005 waren de aanvragen voor Groen Label Kassen bij Groen Beleggen hoger dan bij de MIA/Vamil. De overlap tussen deze regelingen is gecorrigeerd door de Groen Belegging investeringen te verminderen met de MIA/Vamil-investeringen.
4. De post Biologische landbouw van Groen Beleggen is gecorrigeerd met de post Skal-stal van de MIA/Vamil. Zie ook punt 1 bij tabel 2.2.

#### *2006*

1. Het correctiepercentage voor de MIA/Vamil bedroeg 25% in 2006.
2. Het correctiepercentage voor de EIA bedroeg 22% in 2006.
3. Voor de overlap in Groen Label Kassen tussen de MIA/Vamil-regeling en Groen Beleggen is gecorrigeerd. Zie ook punt 1 bij tabel 2.2.  
Verondersteld is dat het investeringsbedrag van Groen Label Kassen van Groen Beleggen terug komt in het MIA/Vamil investeringsbedrag.
4. De post Biologische landbouw van Groen Beleggen is gecorrigeerd met de post Skal-stal van de MIA/Vamil. Zie ook punt 1 bij tabel 2.2.

#### *2007*

1. Het correctiepercentage voor de MIA/Vamil bedroeg 33% in 2007.
2. Het correctiepercentage voor de EIA bedroeg 30% in 2007.
3. Voor de overlap in Groen Label Kassen tussen de MIA/Vamil-regeling en Groen Beleggen is gecorrigeerd. Zie ook punt 1 bij tabel 2.2.  
Verondersteld is dat het investeringsbedrag van Groen Label Kassen van Groen Beleggen terug komt in het MIA/Vamil investeringsbedrag.
4. De post Biologische landbouw van Groen Beleggen is gecorrigeerd met de post Skal-stal van de MIA/Vamil. Zie ook punt 1 bij tabel 2.2.

#### *2008*

1. Zie voor belangrijkste opmerkingen bij tabel 2.2.
2. Voor 2008 waren de aanvragen voor Groen Label Kassen bij Groen Beleggen hoger dan bij de MIA/Vamil. De overlap tussen deze regelingen is gecorrigeerd door de Groen Belegging investeringen te verminderen met de MIA/Vamil-investeringen.

## 2009

1. Zie voor belangrijkste opmerkingen bij tabel 2.2.
2. Voor de overlap in Groen Label Kassen tussen de MIA/Vamil-regeling en Groen Beleggen is gecorrigeerd. Zie ook punt 1 bij tabel 2.2.  
Verondersteld is dat het investeringsbedrag van Groen Label Kassen van Groen Beleggen terugkomt in het MIA/Vamil investeringsbedrag.  
Een vergelijkbare correctie is gemaakt voor investeringen in Duurzame stallen.

## 2010

1. Zie voor belangrijkste opmerkingen bij tabel 2.2.
2. Voor de overlap in Groen Label Kassen tussen de MIA/Vamil-regeling en Groen Beleggen is gecorrigeerd. Zie ook punt 1 bij tabel 2.2.  
Verondersteld is dat het investeringsbedrag van Groen Label Kassen van Groen Beleggen terugkomt in het MIA/Vamil-investeringsbedrag. Een vergelijkbare correctie is gemaakt voor investeringen in Melkveestallen MDV en Duurzame stallen.

## 2011

1. Zie voor belangrijkste opmerkingen bij tabel 2.2.
2. Voor de overlap van investeringsbedragen tussen de MIA/Vamil-regeling en Groen Beleggen is gecorrigeerd. Verondersteld is dat het investeringsbedrag van Groen Label Kassen van Groen Beleggen terugkomt in het MIA/Vamil investeringsbedrag. Een vergelijkbare correctie is gemaakt voor investeringen in Biologische landbouw en Duurzame stallen. Zie ook punt 1 bij tabel 2.2.

## 2012

1. Zie voor belangrijkste opmerkingen bij tabel 2.2.
2. Het correctiepercentage voor de MIA/Vamil bedroeg 29% in 2012.
3. Het correctiepercentage voor de EIA bedroeg 25% in 2012.
4. Vanaf 2012 is bij MIA/Vamil onder hoofdstuk Algemeen een aantal investeringscategorieën opgenomen die niet goed zijn in te delen naar sector, te weten emissiearme land-, tuinbouw- en bosbouwmachines, vervanging van asbesthoudende platen en plaatsing van zonnepanelen.

## 2013

1. Zie voor belangrijkste opmerkingen bij tabel 2.2.
2. Het correctiepercentage voor de MIA/Vamil bedroeg 30% in 2013.
3. Het correctiepercentage voor de EIA bedroeg 22% in 2013.
4. IRE is vanaf 2013 ondergebracht bij Milieuvriendelijke investeringen.

## 2014

1. Zie voor belangrijkste opmerkingen bij tabel 2.2.
1. Het correctiepercentage voor de MIA/Vamil bedroeg 25% in 2013.
2. Het correctiepercentage voor de EIA bedroeg 23% in 2013.

**Tabel B1** Overzicht totaal investeringen in de land-, tuinbouw en visserij en totaal duurzame investeringen (x mln. euro), 2004-2014

Investeringscategori	2004	2005	2006	2007	2008	2009	2010	2011	2012	2013	2014
Totaal investeringen	2.415	2.388	3.037	4.001	4.271	3.054	3.453	3.705	3.298	2.727	3.601
Totaal duurzame investeringen	810	985	1.091	1.999	1.225	890	1.240	727	886	979	1.005
Verhouding	0,34	0,41	0,36	0,50	0,29	0,29	0,36	0,20	0,27	0,36	0,28

---

## Bijlage 3    Inschattingen per sector

### Glastuinbouw

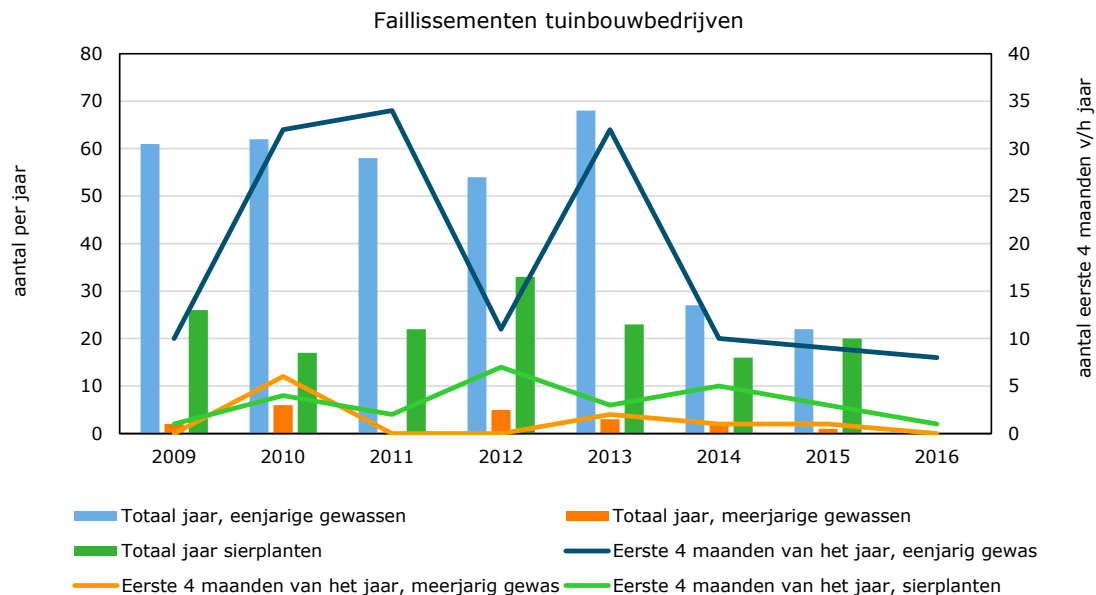
#### *Inkomens verbeterd in 2015*

Het inkomen van de glastuinbouw is in 2015 naar verwachting toegenomen. De raming die eind 2015 door LEI Wageningen UR is uitgebracht gaf aan dat glastuinbouwondernemers een goed jaar achter de rug hebben. Er is een gemiddeld inkomen per onbetaalde arbeidsjaar eenheid (oaje) van zo'n 176.000 euro geraamd. Dit is een verbetering ten opzichte van een jaar eerder toen er nog een gemiddeld inkomen was van een kleine 120.000 euro per oaje. Wel moet bij de recentste cijfers worden benadrukt dat de spreiding tussen de inkomens verder is vergroot. Zo hebben 20% van de bedrijven een inkomen boven de 230.000 euro maar is er ook een even grote groep bedrijven die minder inkomen hebben dan 18.000 euro. Vorig jaar lagen deze grenzen nog bij 13.000 en 160.000 euro. Daarnaast zijn er veel telers die in de jaren hiervoor niet een inkomen hebben verkregen zoals het gemiddelde in 2015. Eerdere forse investeringen en daardoor beperkte liquide middelen zorgden er soms voor dat er aanvullende financiering moest worden verkregen. Gekeken naar de verschillende subsectoren hebben de glasgroentebedrijven het gemiddeld het beste gedaan in 2015. Snijbloemenbedrijven met een inkomen van rond de 100.000 euro deden het relatief gezien het minste. De pot- en perkplanten bedrijven zitten hier met een inkomen van 150.000 euro tussen. De verbeterde inkomens van glasgroente-ondernemers zijn niet veroorzaakt door structurele verbeteringen van de sector maar door klimatologische omstandigheden in andere producerende landen. Hierdoor waren de marktprijzen voor Nederlands product in het voorjaar en najaar gunstig. In de sierteelt zijn de prijzen meer stabiel waardoor de schommelingen veelal minder groot zijn. Positief voor alle ondernemers zijn de lagere energiekosten. Door zachte winters en lagere kosten voor energie daalden de kosten sterk. Voor als nog is hierin ook in 2016 geen sterke prijsstijging te verwachten (Agrimatie.nl).<sup>1</sup>

#### *Liquiditeit bedrijven versterkt, minder faillissementen*

De liquiditeitspositie van glastuinbouwbedrijven is door het FES-model van Wageningen Economic Research eind 2015 berekend. Hoewel dit uiteraard een momentopname betreft, kan worden gesteld dat het aantal bedrijven met betalingsproblemen is gedaald ten opzicht van een jaar eerder. In 2014 hadden ongeveer 40% van de bedrijven problemen terwijl het eind 2015 ging om ongeveer 25% van de bedrijven. Bij de glasgroentebedrijven waren de minste liquiditeitsproblemen 16%, terwijl bij de pot- en perkplantenbedrijven de grootste groep probleemgevallen waren (34%). Bij snijbloemenbedrijven lag dit percentage op 28%. Hoewel er dus een verbetering is opgetreden verkeerde eind 2015 nog altijd 1 op de 4 bedrijven in financieel moeilijk vaarwater.

Het aantal faillissementen daalt na de piek in 2013. In 2013 werden er 94 faillissementen uitgesproken in de 3 tuinbouw categorieën (zie figuur B1). In 2014 waren dat er 45 en in 2015 bleef dat nagenoeg stabiel. De voorlopige cijfers van de eerste 4 maanden van het jaar 2016 geven in vergelijking met de eerste 4 maanden van eerdere jaren aan dat in 2016 het aantal faillissementen vermoedelijk licht zal afnemen. Ook vanuit de NVM zijn voorzichtig positieve geluiden te horen. Het aantal gedwongen bedrijfsverkopen neemt volgens de NVM af. De prijzen voor moderne grootschalige glastuinbouwbedrijven in concentratiegebieden zijn licht stijgend, doordat het aanbod beperkt is. De verkooptijden nemen af. Incourante, kleinschalige bedrijven buiten concentratiegebieden blijven echter in aanbod staan (NVM, 2016).



**Figuur B1** Faillissementen tuinbouwbedrijven, 2009-2016

Bron: CBS, statline, onderwerp bedrijven, bedrijven demografie, faillissementen.

#### Financieringsvolume daalt, spaarvolume stijgt

De cijfers over het financieringsvolume van de Rabobank geven een indicatie hoe het investeringsniveau zich recentelijk heeft ontwikkeld (Rabobank). In 2015 is het financieringsvolume bij zowel de glasgroenten en sierteelt gedaald met ongeveer 15%. Dit is een sterke daling ten opzichte van eerdere jaren. Het spaarvolume steeg bij beide subsectoren ook. Alleen hier was de groei bij de glasgroentenbedrijven een stuk groter (+26%) dan die van de sierteelt (3%). Hoewel er ook in 2014 al meer werd gespaard dan het jaar ervoor is dit voor glasgroentebedrijven wel een ongekend sterke toename. Het spaarvolume was in ieder geval vanaf 2005 nog niet eerder zo hoog voor zowel glasgroentebedrijven als sierteeltbedrijven. Oorzaak van deze ontwikkeling waren de incidenteel goede prijzen in 2015 die glasgroentebedrijven voor hun producten ontvingen. Ondernemers hadden liquide middelen beschikbaar om enerzijds te sparen en af te lossen en anderzijds te investeren zonder bij de bank te hoeven lenen. In een toelichting op de cijfers gaf de Rabobank aan dat het nog niet goed gaat met de sector glasgroente en dat er volgens de bank verschrikkelijk weinig is geïnvesteerd waardoor achterstand is opgelopen ten opzichte van het buitenland ([www.gfactueel.nl](http://www.gfactueel.nl)). De cijfers over het aantal afgegeven vergunningen van nieuwe kassen ondersteunt de cijfers van de Rabobank dan ook slechts ten dele. In 2015 werden er voor 24 miljoen euro aan vergunningen voor kassen aangevraagd met een oppervlakte van 51 hectare. Hoewel dit een verbetering is ten opzichte van 2014 blijft het een zeer laag niveau ([www.cbs.nl](http://www.cbs.nl)). In de eerst vijf jaar van deze eeuw lag dat gemiddeld op bijna 400 hectare per jaar. In de eerste twee maanden van 2016 is er een lichte stijging waarneembaar van het aantal vergunningen van kassen en de oppervlakten die deze vergunningen vertegenwoordigen.

#### Enquêteresultaten

De Agro Vertrouwensindex van de glastuinbouw heeft sinds het begin van 2015 een hogere waarde dan voorheen. Mede door de prettige prijsvorming van glasgroenten is het vertrouwen van ondernemers in de glastuinbouw sinds die tijd toegenomen en is ook na de recentste meting net na het eerste kwartaal van 2016 stabiel gebleven. Hoewel de stemmingsindex, die de huidige situatie van het bedrijf tot een index verwerkt, iets lager was, bleef de index gezien het verleden op een vrij hoog niveau. Ook de verwachtingen op de middellange termijn (2-3 jaar) bleven op peil. Wel houden ondernemers het komende jaar rekening met lagere opbrengstprijzen dan vorig jaar ([www.agrimatie.nl](http://www.agrimatie.nl)<sup>2</sup>). Ook uit een andere enquête blijkt dat er weer meer beweging in de sector zit. Zo steeg het aantal glastuinders dat denkt aan uitbreiden. Maar tegelijkertijd steeg het percentage ondernemers in de glastuinbouw dat aan stoppen en/of afbouwen denkt. De ondernemers van glasgroentebedrijven denken met ruim 11% het meeste aan uitbreidingen en bij een-en tweejarige

---

tuinplanten bedrijven het minste. Bij de stoppers zijn de twee grootste sectoren respectievelijk ondernemers in het uitgaansmateriaal en de snijbloemen (Agri Direct, 2016).

#### *Marktomstandigheden begin dit jaar minder gunstig*

Voor de snijbloemen van Nederlandse bodem zijn de eerst vier maanden van het jaar minder goed verlopen. De snijbloemenomzet daalde een kleine 5%. Met name de prijsvorming voor de producten bleef achter (-5,5%). Het verkochte aantal snijbloemen stegen wel met een procentje. Bij potplanten ging het juist wat beter. De omzet nam toe met ruim 3% waarbij de gemiddelde prijs met bijna 5% toenam. De verkochte aantal stuks lieten een daling zien van bijna 2%. Op de bloemenvailing worden steeds minder tuinplanten verkocht. De verkochte aantallen liepen in de eerst vier maanden van het jaar terug met 12%. Vermoedelijk door een lager areaal. De prijsvorming was 7% hoger dan in dezelfde periode vorig jaar. Hierdoor bleef de omzetsdaling beperkt tot 5% (Floraholland,2016).

Bij de glasgroenten is het seizoen nog maar pas begonnen. Overigens is het seizoen van de tomatenteelt steeds verder aan het afvlakken. Omdat steeds meer tomaten worden belicht is de tomatenteelt in Nederland steeds meer een jaarrond teelt aan het worden. De prijsvorming van de glasgroenten liggen veelal onder die van vorig jaar. Dat is op zich niet verwonderlijk omdat vorig jaar een uitzonderlijk goed jaar was. Met name de komkommerprijzen waren toen hoog. Richting het einde van april 2016 liggen die zo'n kwart lager dan vorig jaar op ongeveer 24 à 25 cent. De tomaten moeten rond de 14% inleveren ten opzichte van vorig jaar en de paprika is de daling per kleur sterk verschillend. Met name de kleurtjes doen het slecht. De prijzen daalden daar met meer dan een kwart. Bij rood en groen was de daling rond de 10%. Alleen aubergine lijkt, na een slechte start op weg naar een redelijk seizoen. De laatste weken is de prijs gestegen ten opzichte van vorig jaar. De producties liggen over het algemeen wel hoger dan vorig jaar wat de achterstand in prijs enigszins, maar niet voldoende compenseert.

Veel van de bovenstaande ontwikkelingen hebben te maken met de sterke groei van de Spaanse export in de eerste maanden van het jaar. Vorig jaar gooiden daar weersomstandigheden het seizoen in de war. In de eerste maanden van dit jaar was daar in veel mindere mate sprake van.

#### *Conclusie*

Hoewel er door een goed 2015 enige lichtpunten (inkomen, prijsvorming, liquiditeiten, verkoop bedrijven) waren in de (glasgroente) sector lijkt het er op dat de opleving in investeringen van korte duur zal zijn. Gezien de prijsvorming van de diverse glasgroenten aan het begin van het seizoen en ook de prijsvorming van snijbloemen in de belangrijke eerst maanden van het jaar zal er bij glastuinbouwondernemers enige voorzichtigheid zijn om nieuwe investeringen te plegen voor 2016. Vermoedelijk hebben diegene die wilden investeren dit om fiscale redenen al in 2015 gedaan. De energiekosten zijn ook in 2016 nog altijd op een zeer laag niveau. Bovendien was het wederom een zachte winter. Dit gaf ondernemers dan ook geen stimulans om op energiebesparing te investeren. Het nieuwe telen is er zelfs op gericht om met weinig financiële middelen toch een optimale productie tot stand te brengen. De subsectoren waar weer voorzichtig meer geïnvesteerd zal worden zijn de potplantenbedrijven en de aardbeienbedrijven. Deze hebben de laatste jaren gemiddeld gezien structureel de beste resultaten behaald. Al met al wordt voor het lopende jaar een lichte daling van de investeringen ten opzichte van 2015 in de glastuinbouw voorzien.

---

# Opengrondstuinbouw

## *Verwachtingen opengrondstuinbouw positief*

Het inkomen van bedrijven in de opengrondstuinbouw zullen naar verwachting in 2015 voor de meeste sectoren gunstiger uitpakken dan in 2014. Met name de bloembollenkwekers hebben net als in 2014 naar verwachting een relatief hoog inkomen van 115.000 euro per onbetaald arbeidsjaar eenheid (oaje). Dit is een kleine stijging ten opzichte van 2014 met 6.000 euro. De opbrengstprijzen voor tulpen en leliebollen waren goed en wordt er ook steeds meer verdiend met werk voor derden, bijvoorbeeld door bewaring van bollen. Ook de vollegrondsgroenteteler deed het naar verwachting een stuk beter dan 2014. Met ruim 70.000 euro groeide het inkomen per oaje met zo'n 20.000 euro. Met name door de betere prijsvorming voor de producten. Ook in de fruitteelt kan met op een iets hoger inkomen rekenen door betere prijsvorming, zo is de verwachting. De fruitsector herstelt hiermee enigszins van de effecten van de Russische boycot die vlak voor het oogstseizoen 2014 inging. De productie was wel lager. In de boomkwekerij ging het minder goed al hoewel er grootte verschillen zitten tussen productgroepen. Het inkomen daalde met 18.000 euro per oaje naar 37.000 euro. De vanuit Nederland dalende exporten naar Duitsland in verband met toenemende concurrentie op deze markt is de voornaamste reden voor dit lagere inkomen (Agrimatie.nl).<sup>3</sup>

## *Financieringsvolume en spaarvolume neemt toe in opengrondstuinbouw*

In de bloembollensector veranderde het spaarvolume (+4%) en ook het financieringsvolume (+1%) in beperkte mate. Ook in de fruitteelt steeg het spaarvolume 4% en het financieringsvolume 2% nagenoeg met dezelfde percentages. In de twee andere sectoren waren er grotere veranderingen waarneembaar. Hoewel in absolute waarden de opengrondsgroentesector klein is, was dit de enige sector waar het spaarvolume daalde (-9%). Tegelijkertijd steeg het financieringsvolume met 5%. In de boomkwekerij nam het financieringsvolume sterk toe met 29% tot 441 miljoen euro. Ook het spaarvolume steeg sterk met 52 miljoen (+32%) naar 214 miljoen euro. Voor de gehele opengrondssector steeg, na drie jaren van dalingen, zowel het financieringsvolume (8%) als het spaarvolume (9%).

## *Enquêteresultaten 2015 positief, verwachtingen 2016 zijn minder*

De Agro Vertrouwensindex van de opengrondstuinbouw ondernemers is sinds het derde kwartaal van 2015 vrij positief en is bij de laatste meting vlak na het 1e kwartaal van 2016 nauwelijks lager geworden. De huidige stemming op het bedrijf is vrij positief. De middellange termijn verwachting werd in de laatste meting iets naar beneden bijgesteld. De stemming en de verwachting op de middellange termijn vormen samen het agrovertrouwen. Ondanks dat blijven de ondernemers van deze sector veel vertrouwen houden in hun bedrijf. Van alle agrarische sectoren scoorde alleen de pluimveehouderij beter (Agrimatie.nl).<sup>4</sup>

Ook uit enquêtes van AgriDirect bleek een positief beeld van bedrijven in de opengrondstuinbouw in 2015. Vollegrondsgroentebedrijven hadden bijvoorbeeld bij een meting halverwege 2015 iets meer bereidheid om te investeren in tractoren dan een jaar geleden. In september 2015 gaven fruittelers hetzelfde aan. Al in augustus 2015 was de bereidheid te investeren in bewaarruimten en koeltechnieken teruggekomen op ongeveer het niveau van voor 2014. Ook meer bloembollenbedrijven gaven aan plannen te hebben voor uitbreidingen van het bedrijf in 2015. Dit was het derde jaar op rij dat het percentage ondernemers met uitbreidingsplannen steeg. Opvallend was dat ook meer ondernemers in de boomkwekerij uitbreidingsplannen hadden in 2015. Maar het percentage ondernemers dat aan stoppen denkt was net als in 2014 groter dan het percentage ondernemers dat aan uitbreiding denkt. Dit kenmerkt vermoedelijk de diversiteit in de boomkwekerijsector (AgriDirect.nl).

Uit de laatste meting van de agrovertrouwensindex blijkt dat de verwachtingen voor de komende 12 maanden minder positief zijn. De laatste meting was aan het einde van het eerste kwartaal van 2016. Hierin gaven ondernemers aan te verwachten dat de kosten zullen stijgen en zowel de opbrengstprijzen, productie, omzet en winst zullen dalen. Alleen de productie lijkt beter uit te pakken dan dat men een kwartaal daarvoor had ingeschat.



---

Het aantal verkochte tractoren bleef nagenoeg onveranderd in de eerste drie maanden van 2016 (+1%) ([www.fedecom.nl](http://www.fedecom.nl)). Verder geven de resultaten uit de Cema business barometer van mei 2016 geen rooskleurig beeld. Cema is een Europese vereniging voor de landbouwmachine industrie. De "General business climate index" over alle 9 landen daalde voor de 4e maand op rij en kenden bij de meting in mei een sterke teruggang. Hoewel de index niet per land openbaar is en de tuinbouwtechniek wellicht een klein deel van de totale machinerie in de totale land- en tuinbouw uitmaakt is het toch geen goed signaal. Zeker gezien het feit dat de index bijna het historische dieptepunt heeft bereikt van november 2014 ([www.fedecom.nl](http://www.fedecom.nl)).

#### *Conclusie*

Voor de meeste opengrondtuinbouwsectoren worden hoger inkomens verwacht in 2015 maar zijn de vooruitzichten voor 2016 minder rooskleurig zo blijkt uit bovengenoemde enquêtes. Per saldo is de verwachting dat het niveau van de investeringen niet veel anders zullen zijn dan in 2015.

#### *Bronnen*

[www.agrimatie.nl](http://www.agrimatie.nl); sector Glastuinbouw, indicatoren: economisch resultaat<sup>1</sup> en Vertrouwen<sup>2</sup>, sector Opengrondstuinbouw, indicatoren: economisch resultaat<sup>3</sup> en Vertrouwen<sup>4</sup>

[www.nvm.nl](http://www.nvm.nl), "Meer vraag naar agrarisch vastgoed vertaalt zich nog niet in aantal verkopen", 28-01-16

[www.gfactueel.nl](http://www.gfactueel.nl), "Krediet Rabobank glasgroentesector krimpt", 07-04-2016

[www.cbs.nl](http://www.cbs.nl); Statline, onderwerp; bouwen en wonen/bouwen/ bouwvergunningen/ bouwvergunningen; nieuwbouw/soort gebouw

[www.agridirect.nl](http://www.agridirect.nl):

- 'Meer investeringsplannen in tractoren onder Nederlandse boomkwekers', 29 april 2016,
- 'Percentage uitbreidingsplannen onder Nederlandse boomkwekers neemt weer toe', 12 april 2016
- 'Uitbreidingsplannen onder Nederlandse bloembollentelers nemen toe', 22 februari 2016
- 'Ruim 10 procent Nederlandse fruittelers wil investeren in tractor', 29 september 2015

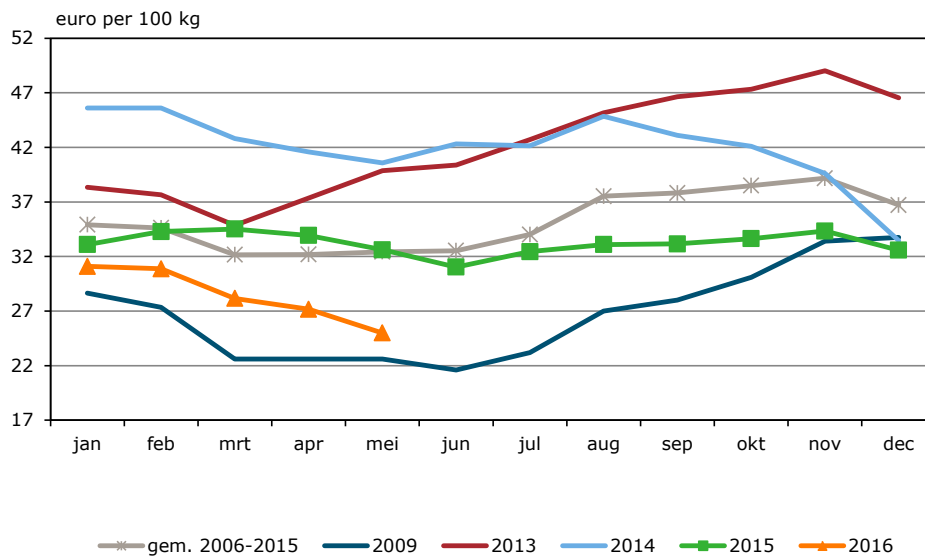
[www.fedecom.nl](http://www.fedecom.nl); CEMA Business Barometer mei 2016 en verkoopcijfers tractoren (tot en met maart 2016)

Rabobank uitzettingen 2015, persoonlijke mail

Floraholland omzetcijfers per maand, persoonlijke mail

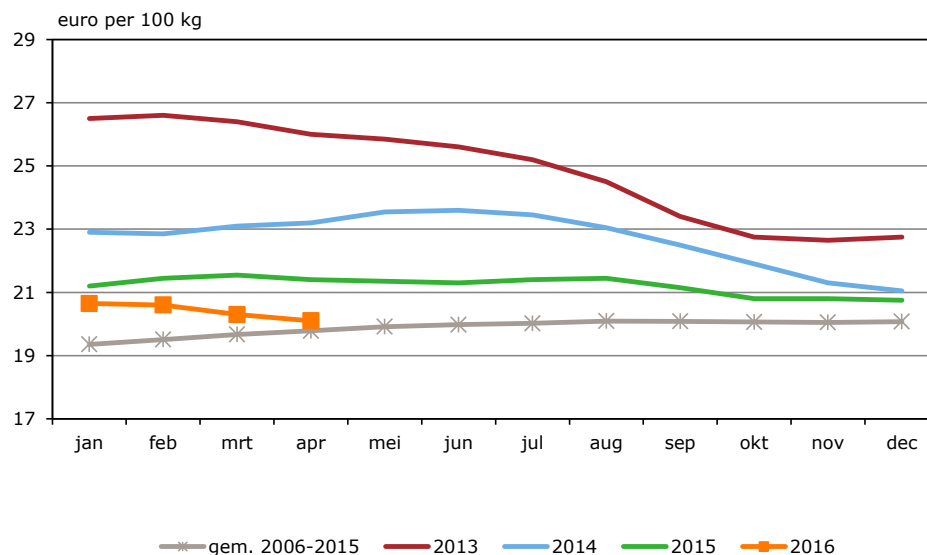
## Melkveehouderij

Het inkomen uit bedrijf is gehalveerd tussen 2014 en 2015 (Dashbord melkveehouderij). Dit wordt veroorzaakt door de lagere melkprijs. De gemiddelde melkprijs liet in 2014 een dalende trend zien en ligt in 2015 op een stabiel maar laag niveau. In 2016 zet de daling sterk door, zie figuur B2. Dit wordt veroorzaakt door blijvend hoger aanbod van melk terwijl de markt moeite heeft dit extra aanbod op te nemen. Dit hoger aanbod wordt naast de sterke groei van de melkproductie in de EU door het wegvallen van de melkquota versterkt door goede weersomstandigheden in Oceanië, groei van de melkproductie in het Mid-westen van de US. De lage olieprijs zorgt voor verminderde vraag naar zuivel in landen die olie exporteren. Het aantal bedrijven met melkkoeien neemt in 2015 met 1,7% af. De gemiddelde daling is over een langere periode 2 à 2,5%. Het aantal gespecialiseerde melkveebedrijven neemt minder af. Dit is ook het geval over een langere periode. Dit betekent dat de melkveehouderij verder specialiseert.



**Figuur B2** Gemiddelde melkprijs per maand, 2009, 2013-2016 met gemiddelde 2006-2015  
Bron: prijzendatabase van Wageningen Economic Research, 2016. April en mei 2016 raming op basis van beperkt aantal zuivelverwerkers.

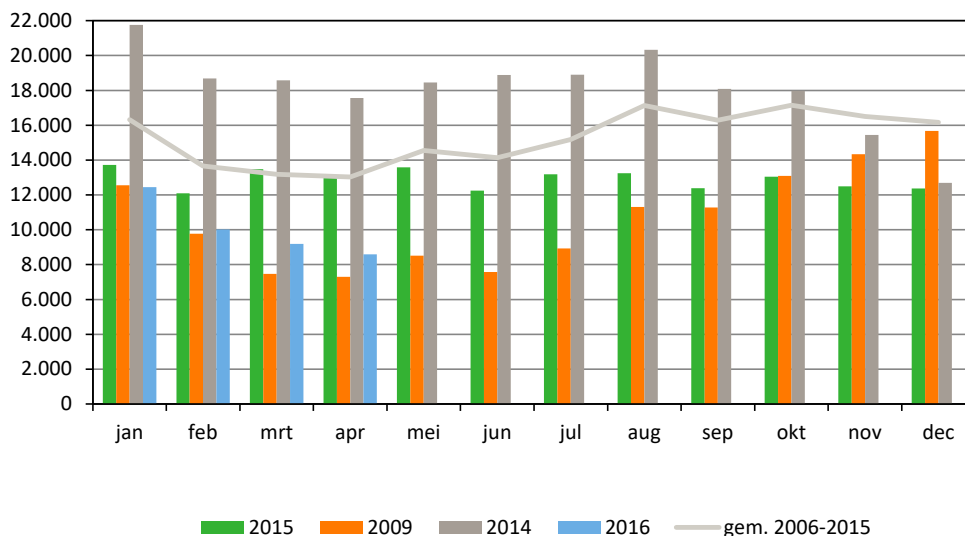
Figuur B3 toont de gemiddelde A-brokprijs. De laatste 4 jaren heeft zich een trendmatige daling van de A-brokprijs voorgedaan die soms kortdurend werd onderbroken door een lichte stijging. Telkens was aan het eind van het jaar de prijs lager dan aan het begin van hetzelfde jaar.



**Figuur B3** Gemiddelde prijs A-brok, 2013-2016 met gemiddelde 2006-2015  
Bron: prijzendatabase van Wageningen Economic Research, 2016. Raming voor april.

De melkprijs lag in maart 2016 gemiddeld bijna 10% onder het langjarig gemiddelde. Vanaf augustus 2015 dook de melkprijs onder dit gemiddelde. De Global Dairy Trade price index is vanaf begin 2016 per saldo gedaald na een paar kleine oplevingen in begin maart en begin april. Het saldo per bedrijf lag in maart bijna 3.400 euro onder het langjarig gemiddelde (-27%). Dit is nog wel beter dan in maart 2009 (figuur B4). Toen lag het saldo ruim 5.700 euro onder het gemiddelde. Sinds november 2014 ligt het saldo rond of onder het gemiddelde. Zie ook de figuur onderaan deze pagina met deze afwijking per maand uitgedrukt in %.

De stemmingsindex van de melkveehouderij in de Agro Vertrouwensindex van Wageningen Economic Research is dan ook laag en in het eerste kwartaal van 2016 verslechterd na een kleine opleving in het vierde kwartaal van 2015. De stemmingsindex ligt een jaar op of onder het landelijk gemiddelde. Deze index geeft de actuele situatie weer. Er wordt ook gevraagd naar de inkomensverwachting voor de komende 2 à 3 jaar. De verwachting was in 2015 gestegen ten opzichte van eerdere metingen en ligt in het eerste kwartaal van 2016 iets boven het landelijk gemiddelde. Ondanks de lage melkprijzen die ook in de rest van 2016 naar verwachting niet veel zullen stijgen.



**Figuur B4** Saldo per maand per melkveebedrijf, 2009, 2014-2016  
Bron: Barometer Agrarische Sectoren, 2016 met schatting voor april 2016.

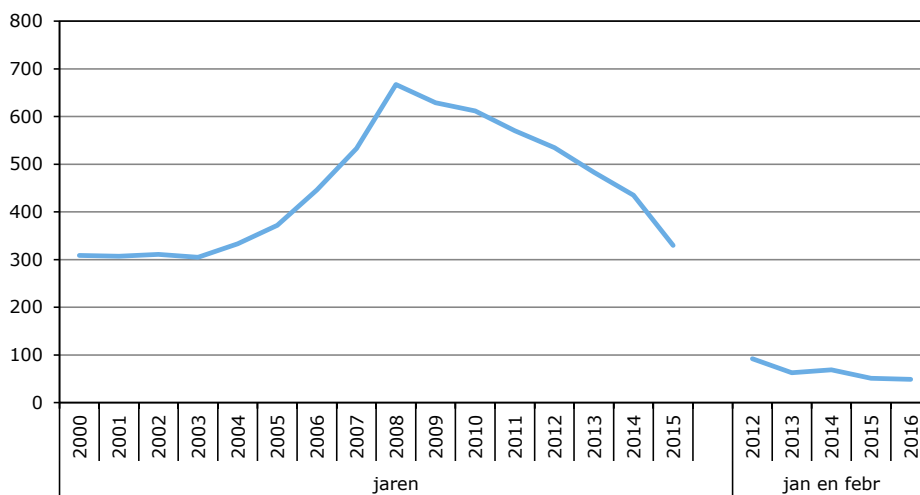
Het totaal aan investeringen relevant voor DP01 is na een daling in 2012 en 2013 in 2014 gestegen naar ruim 1,25 miljard euro (tabel B1). Cijfers over 2015 zijn nog niet beschikbaar. Het totale financieringsvolume van de Rabobank is in 2015 ten opzichte van 2014 met ruim 2,5% gestegen. Dit is een iets mindere toename als gemiddeld over de voorgaande 6 jaren. Dit impliceert dat melkveebedrijven meer kapitaal bij de bank hebben betrokken. Uit cijfers van het Bedrijveninformatienet blijkt dat er in 2014 fors meer in stallen is geïnvesteerd is. Ook is een record bedrag in grond geïnvesteerd. Dit werd mede veroorzaakt doordat de investeringen in melkquotum langzamerhand zijn komen te vervallen door de afschaffing van het melkquotum per 1 april 2015.

**Tabel B1** Investeringen relevant voor DP01 voor melkveebedrijven 2007-2014

	2008	2009	2010	2011	2012	2013	2014	2008-2014
Aantal melkveebedrijven	17.850	17.726	17.423	17.136	16.807	16.847	16.654	17.206
Totaal investeringen ten behoeve van DP01 (x mln.)	1.655	1.229	1.019	1.244	1.098	857	1.253	1.194

Bron: Bedrijveninformatienet van Wageningen Economic Research.

Voor het niveau van het percentage duurzame investeringen van de melkveehouderij zijn vooral de investeringen in duurzame stallen van belang. In figuur B5 is echter te zien dat de waarde van de verleende vergunningen voor nieuwbouw van schuren en stallen de laatste jaren afneemt. In 2016 zet deze dalende trend zich in lichte mate voort. De afschaffing van het melkquotum geeft waarschijnlijk weinig stimulans voor de bouw van nieuwe stallen. De meeste stallen zijn reeds gebouwd of in aanbouw. Ook is de discussie over de fosfaatproductie van de melkveehouderij van belang. Mogelijk krijgt de melkveehouderij met beperkende maatregelen te maken m.b.t. de fosfaatproductie, wat de investeringsbereidheid in nieuwe stallen zal verminderen.



**Figuur B5** Waarde van de verleende bouwvergunningen voor nieuwbouw schuren en stallen 2000-2016 (exclusief btw)

Bron: CBS, 2015.

#### Conclusie

Het saldo per bedrijf ligt over de eerste 4 maanden van 2016 op een laag niveau door de sterk gedaalde melkprijs aan het eind van 2014. Een herstel van de melkprijs wordt in 2016 niet verwacht. Het saldo ligt onder het langjarig gemiddelde. Bovendien liggen de voerkosten ondanks de gedaalde

---

prijzen nog iets boven het langjarig gemiddelde. In april 2016 ligt de A-brokprijs ongeveer op het langjarig gemiddelde. Voor de duurzame investeringen zijn vooral de bouw van melkveestallen van belang. De waarde van verleende bouwvergunningen vertoont een dalende trend. Ook de afschaffing van het melkquotum per 1 april 2015 zal weinig invloed hebben op de bouw van stallen. De meeste stallen zijn reeds in aanbouw of gebouwd. De verwachting is dat de totale duurzame investeringen in de melkveehouderij stabiel tot dalend zullen zijn.

*Bronnen*

[www.zuivelnl.nl](http://www.zuivelnl.nl): melkproductie EU en wereld; zuivelnoteringen

[www.globaldairytrade.info](http://www.globaldairytrade.info) prijsontwikkeling van de wereldhandel in zuivelproducten

[www.cbs.nl](http://www.cbs.nl): verleende vergunningen voor stallen en schuren

[www.leiagrovertrouwensindex.nl](http://www.leiagrovertrouwensindex.nl) stemmingsindex en Agro vertrouwensindex

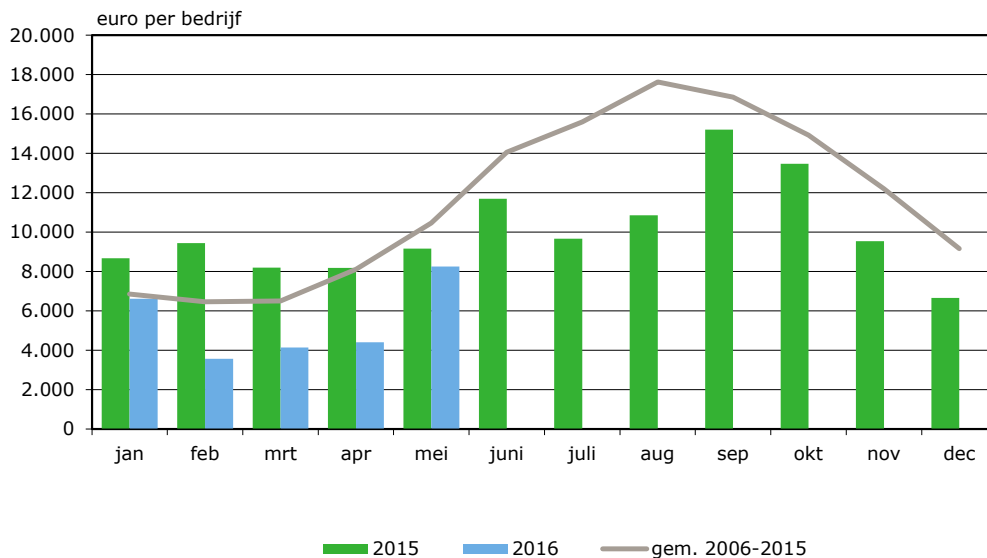
<http://agrimatie.nl/SectorDashboard.aspx?subpubID=2232&sectorID=2245> Dashbord melkveehouderij

# Varkenshouderij

## Markt en inkomens

Voor de varkenshouderij is het verslagjaar 2015 slecht verlopen. Het gemiddelde inkomen uit bedrijf is bijna 45.000 euro gedaald naar 35.000 euro negatief per onbetaalde arbeidsjaareenheid (oaje). Dat is veroorzaakt door lagere opbrengsten en hogere kosten. De prijsdaling van varkensvlees was vooral het gevolg van het grotere aanbod. Ook voor de sinds begin 2014 stilgelegde export naar Rusland moesten nieuwe bestemmingen worden gevonden. Daarnaast daalde de consumptie van varkensvlees in Nederland, net als in het belangrijkste bestemmingsland Duitsland. Daardoor werd de invoer vanuit Nederland lager.

Tussen de typen varkensbedrijven bestaan grote inkomensverschillen. Door de sterke daling van de biggenprijs in 2015 is het inkomen op de zeugenbedrijven op een historisch dieptepunt beland. Ook vleesvarkenshouders kregen in 2015 te maken met lagere varkensprijzen. Door een daling van de biggenprijzen en lagere voerkosten realiseren de vleesvarkensbedrijven echter een stijging van het inkomen. Veel varkensbedrijven kampten in 2015 in meer of mindere mate met liquiditeitsproblemen als gevolg van de ongunstige ontwikkelingen.



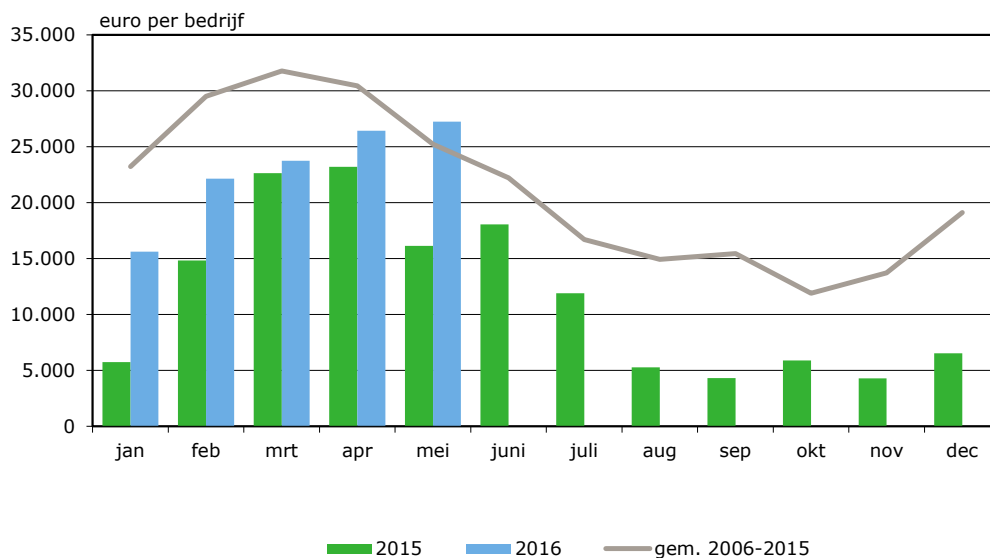
**Figuur B6** Saldo per standaardbedrijf met 1.800 vleesvarkens

Bron: Barometer Agrarische Sectoren van Wageningen Economic Research, 2016.

In de eerste vijf maanden van 2016 is het saldo<sup>2</sup> van de vleesvarkensbedrijven nog lager dan dezelfde periode vorig jaar (figuur B6). De vleesvarkensprijzen zijn 5% gedaald en de prijs van de aangekochte biggen is 9% hoger dan in de eerste vijf maanden van 2015. Daar staat tegenover dat de voerprijzen 5% zijn gedaald. Alles bij elkaar is het saldo in januari tot en met mei bijna 16.000 euro lager dan vorig jaar (LEI-Barometer).

Dankzij de stijging van de biggenprijzen is het saldo op de zeugenbedrijven in het eerste vijf maanden van 2016 wel hoger dan vorig jaar. De voerkosten zijn tot en met mei 2016 bijna 4% lager dan in dezelfde periode vorig jaar. In eerste 5 maanden van 2016 is daardoor het saldo per zeugenbedrijf circa 30.000 euro hoger uitgekomen dan in het slechte jaar 2015 (figuur B7).

<sup>2</sup> Saldo = opbrengsten +/- toegerekende kosten (dus zonder kosten van mestafzet, huisvesting en algemene kosten)



**Figuur B7** Saldo<sup>3</sup> per standaardbedrijf met 600 zeugen

Bron: Barometer Agrarische Sectoren van Wageningen Economic Research, 2016.

De verwachtingen voor de komende tijd zijn redelijk omdat de varkensmarkt de eerste tekenen van herstel laat zien. De krimp van de zeugenstapel in Europa zal in de tweede helft van dit jaar de biggenprijzen positief ondersteunen. Het aantal zeugen in de EU daalde vorig jaar met 1,7%. Maar voor een gezond evenwicht is een grotere krimp van de zeugenstapel nodig omdat door de productiviteitsstijging het aanbod van biggen ongeveer gelijk blijft. Daardoor wordt het aanbod slachtvarkens voorlopig niet kleiner. Wel stijgt de export van varkensvlees vanuit de Europese Unie, vooral naar China. De EU heeft mede door een gunstige wisselkoers ten opzichte van de dollar nieuwe markten kunnen aanboren in Azië, met China als grootste groeiemarkt. De verwachting is dat de Chinese productie in 2016 zal dalen door nieuwe milieuwetgeving, terwijl de vraag groeit. In het eerste kwartaal van 2016 importeerde China bijna tweemaal zoveel varkensvlees uit de EU dan vorig jaar.

Voor de vleesvarkenshouders zijn de vooruitzichten op korte termijn niet gunstig omdat de vleesvarkensprijzen pas in mei duidelijk zijn gestegen. Verwacht wordt dat de vleesvarkensprijzen in geheel 2016 iets boven het niveau zullen liggen van vorig jaar. In de eerste maanden van 2016 werd meer varkensvlees geëxporteerd. Wel kampt de markt nog met een prijsdrukkend effect doordat vlees uit de private opslagregeling op de markt komt. Het importverbod van Rusland voor varkensvlees uit de EU is nog steeds van kracht. Het aanbod uit de VS neemt toe nadat de diarreeziekte PEDv is bestreden. Daardoor groeit de export en drukt op de prijsvorming.

De vleesvarkenshouders kunnen in de eerste helft van 2016 profiteren van lagere voerprijzen. Maar nu de biggenprijzen sterker zijn gestegen dan de vleesvarkensprijzen, staat het saldo in de eerste helft van 2016 nog steeds onder druk. De verwachting is dat voerprijzen eerst nog verder dalen en daarna licht stijgen door de minder goede oogsten van soja in Zuid-Amerika vanwege het slechte weer. De oogstverwachtingen voor de granen zijn wel gunstig waardoor de graanprijzen kunnen dalen. Voor geheel 2016 zijn de geraamde hogere biggenprijzen positief voor het saldo en inkomen van zeugenbedrijven. Dat is een licht herstel van het zeer slechte jaar 2015, waarin het inkomen sterk negatief was. Voor vleesvarkensbedrijven zijn echter de hogere prijzen van biggen erg ongunstig. Maar dat wordt naar verwachting gecompenseerd door iets hogere vleesvarkensprijzen en lagere voerprijzen. Daardoor zal het saldo en inkomen op vleesvarkensbedrijven in 2016 waarschijnlijk op een laag niveau blijven.

<sup>3</sup> Saldo van mei 2016 is geschat voor alle diersoorten

---

### *Investerings*

De investeringen op varkensbedrijven zijn afhankelijk van de toekomstverwachtingen over het eigen bedrijf en de markt, wettelijke regels en de beschikbare financieringsmiddelen. Voor het totale niveau van de duurzame investeringen is er wel een duidelijk verschil tussen de blijvers die investeren in nieuwe stalsystemen en varkenshouders die nauwelijks meer investeren omdat ze over een aantal jaren zullen stoppen. Vanaf 1 april 2013 voldoet de eerste groep varkensbedrijven aan strengere eisen voor dierenwelzijn (meer leefruimte per dier) en reductie van ammoniakemissie door huisvestingssystemen die op de RAV-lijst staan (*Besluit ammoniakemissie huisvesting veehouderij*). Via de Stoppersregeling wordt gedoogd dat ondernemers in de tweede groep uiterlijk in 2020 zullen stoppen en daardoor kunnen volstaan met een kleinere reductie van ammoniakemissie door bijvoorbeeld minder dieren te houden.

Het percentage varkensbedrijven dat de bedrijfsactiviteiten wil beëindigen is in 2015 gestegen naar ruim 6% volgens de Hokdierscanner van Agri Direct. Bij vleesvarkenshouders is het percentage met beëindigingsplannen het hoogst (7,4%). Ruim 5% van de zeugenhouders heeft ook plannen om de bedrijfsactiviteiten te beëindigen dan wel af te bouwen. Circa 18% van de zeugenhouders had in 2015 plannen voor uitbreiding. Varkenshouders met uitbreidingsplannen zijn wel positief over de toekomst van hun bedrijf. Investerings worden voor een deel uit eigen middelen gefinancierd, bestaande uit de kasstroom en spaarvolume, aangevuld met nieuwe langlopende leningen. Een belangrijk deel van de eigen middelen wordt gevormd door het saldo. Dat saldo is in de laatste twee jaar op het gemiddelde varkensbedrijf weliswaar erg laag, maar de beste bedrijven behalen ook in slechte jaren vaak toch nog een positieve kasstroom.

In 2014 waren de investeringen in productiemiddelen (waaronder duurzame investeringen ten behoeve van DP01) in de varkenshouderij totaal 237 miljoen euro, dat is 31% minder dan in 2013. Voor 2015 wordt een verdere daling verwacht van de totale investeringen tot circa 200 miljoen euro (-16%). Een deel van de investeringen is aan te merken als duurzame investeringen vallend onder de duurzaamheidsindicator DP01. In 2016 zal het investeringsniveau naar verwachting iets toenemen omdat de prijsverwachtingen iets gunstiger worden en na verloop van tijd ook vervangingsinvesteringen nodig zijn. Ook zal een aantal bedrijven zich verder willen ontwikkelen waardoor uitbreidingsinvesteringen zullen plaatsvinden.



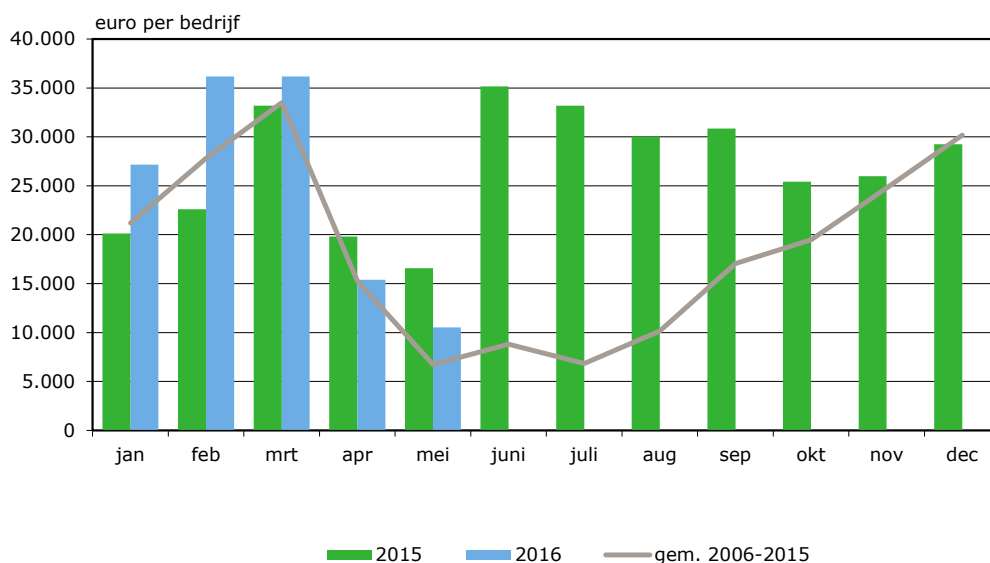
# Pluimveehouderij

## Legpluimveehouderij

### Markt en inkomens

Voor 2015 zijn de inkomens van de legpluimveebedrijven fors hoger geraamd dan in 2014. Vooral door hogere opbrengsten is het inkomen uit bedrijf in 2015 met 85.000 euro gestegen naar circa 100.000 euro per onbetaalde arbeidsjaareenheid (oaje). Dat is een flinke verbetering van het lage inkomensniveau in 2013 en 2014. De hogere opbrengsten zijn vooral te danken aan de verbetering van de eierprijzen in 2015. De afgelopen jaren kende de legsector een zeer grillig verloop van de inkomens met hoogte- en dieptepunten, vooral door grote schommelingen van de eierprijzen. Tussen leghennenbedrijven zijn er wel grote verschillen in inkomen per onbetaalde aje van ruim 150.000 euro per bedrijf tussen de beste 20% en de slechtste 20% bedrijven. In de periode 2011-2013 hebben ook de hoge voerprijzen een drukkend effect gehad op de inkomens. De voerkosten maken circa twee derde deel uit van de totale kosten.

De onevenwichtigheden in de markt zijn deels veroorzaakt door wetgeving waardoor veel leghennenhouders omschakelden van traditionele kooihuisvesting naar alternatieve huisvesting door het verbod op traditionele kooien vanaf 1 januari 2012. Die omschakeling en gelijktijdige schaalvergroting heeft de eierproductie in de EU gestimuleerd. Door de financiële verplichtingen kunnen leghennenhouders niet kiezen voor leegstand waardoor de eierproductie in de EU lang op een hoog niveau is gebleven. In 2014 is de eierproductie wel gedaald, maar in 2015 en 2016 is het aanbod weer gestegen.



**Figuur B8** Saldo per standaardbedrijf met 50.000 scharrelhennen

Bron: Barometer Agrarische Sectoren van Wageningen Economic Research, 2016.

In het eerste kwartaal van 2016 is het saldo verder verbeterd vergeleken met hetzelfde kwartaal in 2015 (figuur B8). Het totale saldo in het eerste kwartaal is 25.000 euro hoger dan het voorgaande jaar door 7% hogere opbrengsten en 4% lagere toegerekende kosten. Dat saldo is een derde hoger dan in 2015 en circa een kwart hoger dan het langjarig gemiddelde (LEI-Barometer).

Door de uitbraken van vogelgriep vorig jaar in de Verenigde Staten is daar de eierproductie sterk gedaald waardoor dat land in 2015 veel eieren en eiprodukten importeerde uit de EU. Nu de ziekteproblemen zijn overwonnen en eierproductie toeneemt, komt de VS weer als grote eierexporteur op de markt. De import vanuit de EU valt daardoor weg. De eiermarkt heeft het traditioneel moeilijk

---

na Pasen. Dat is dit jaar ook terug te zien in de sterk gedaalde eierprijzen. Het saldo ligt daardoor in april en mei onder het niveau van 2015.

De verwachtingen voor de rest van dit jaar zijn niet positief. De eierproductie in de EU wordt bijna 3% hoger geraamd dan in 2015. De grootste groeier is Spanje met een geraamde toename van circa 10%. Ook in Nederland wordt groei verwacht, gestimuleerd door de gunstige marktsituatie in de zomer van 2015. De export naar derde landen blijft moeizaam. Onder andere uit Oekraïne en de Verenigde Staten komen veel kooieieren voor lagere prijzen op de wereldmarkt. In de eerste drie maanden van dit jaar heeft de EU bijna 1.900 ton eieren en eiproducten ingevoerd uit Oekraïne. Dat is al de helft van de totale invoer uit Oekraïne in het hele jaar 2015. De zomerperiode is traditioneel ook niet gunstig voor de eierprijzen. Voor geheel 2016 wordt een flinke terugval verwacht van het inkomen, vooral door lagere eierprijzen. De gedaalde voerkosten kunnen de lagere opbrengsten lang niet goedmaken.

#### *Investeringsen*

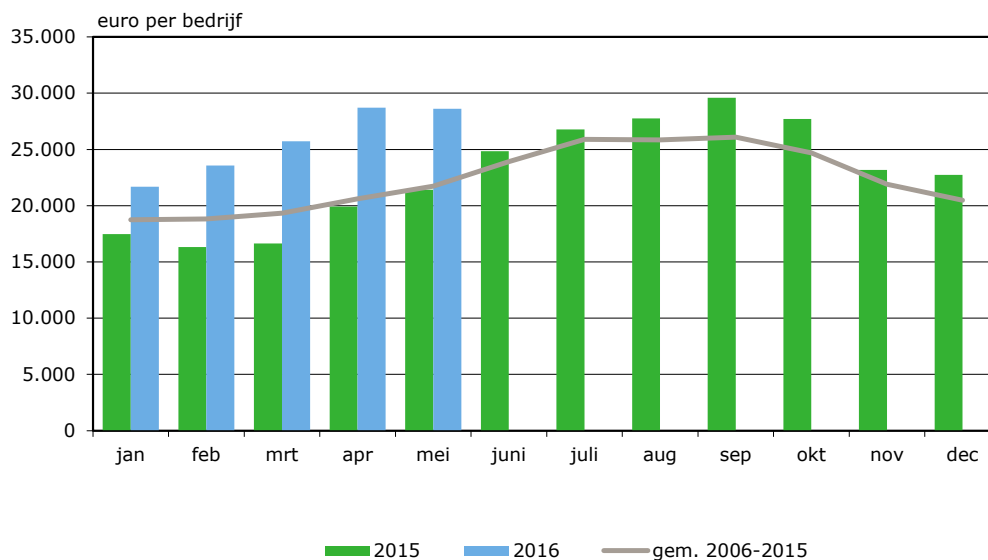
Ook de leghennenbedrijven moesten per 1 april 2013 voldoen aan de vermindering van de ammoniakemissie door stalsystemen te gebruiken die op de RAV-lijst staan. Met hennen in scharrelhuisvesting en voliëresystemen in combinatie met mestdroging is goed te voldoen aan die eisen. Nieuwe investeringen worden met eigen middelen gefinancierd aangevuld met nieuwe langlopende leningen. Het saldo is de belangrijkste bron van eigen middelen.

In 2014 zijn de investeringen in productiemiddelen (waaronder duurzame investeringen ten behoeve van DP01) in de legpluimveehouderij vrijwel gelijk gebleven als in 2013 (23 miljoen euro). Voor 2015 wordt een verdubbeling verwacht tot 46 miljoen euro dankzij de hogere kasstroom waardoor meer ruimte komt voor investeringen. In het lopende jaar 2016 zal de financiële situatie echter verslechteren waardoor de investeringen kunnen terugvallen. De investeringen zullen zich in de meeste gevallen beperken tot de noodzakelijke vervangingsinvesteringen. Daarnaast zullen ook bedrijven zich verder ontwikkelen door het vergroten van de productiecapaciteit. Anderzijds heeft bijna 3% van de leghennenhouders plannen om de bedrijfsactiviteiten te beëindigen dan wel af te bouwen (AgriDirect, 2015).

### **Vleeskuikenhouderij**

#### *Markt en inkomens*

In 2015 is het inkomen van vleeskuikenbedrijven gemiddeld 10.000 euro lager geraamd op 91.000 euro per onbetaalde aje. Dat kwam vooral door 12.000 euro hogere kosten per bedrijf. De opbrengsten per bedrijf blijven vrijwel onveranderd dankzij de grotere bedrijfsomvang. Wel is de opbrengstprijs op jaarbasis 2% lager dan in 2014, net als de voerprijs. De totale bedrijfskosten zijn gestegen door hogere kosten voor diergezondheid, huisvesting en afzet van pluimveemest. Daardoor is het inkomen uit bedrijf in 2015 gedaald naar 91.000 euro per onbetaalde aje. Dat is ruim het dubbele van het langjarig gemiddelde. In de periode 2011-2013 hebben vooral de hoge voerprijzen een drukkend effect gehad op de inkomens. Voerprijzen hebben veel invloed op de inkomens in de vleeskuikenhouderij want ruim 60% van de betaalde kosten bestaat uit voerkosten.



**Figuur B9** Saldo per standaardbedrijf met gemiddeld 100.000 aanwezige vleeskuikens per jaar (circa 120.000 opgehokte kuikens per ronde)

Bron: Barometer Agrarische Sectoren van Wageningen Economic Research, 2016.

In het eerste kwartaal van 2016 is het totaalsaldo bijna 20.000 euro hoger dan vorig jaar, dankzij bijna 1% hogere opbrengsten en 4% lagere toegerekende kosten (figuur B9). Januari is voor de vleessector wel teleurstellend begonnen met lagere opbrengstprijzen dan in december. Maar dat werd vrijwel goedgehaakt door 6% lagere voerprijzen. Het saldo per vleeskuikenbedrijf is daardoor op kwartaalbasis bijna 20.000 euro hoger dan vorig jaar (LEI-Barometer). In april en mei zijn de marges verder verbeterd. Dat leidt ook tot een hoger inkomen in het eerste kwartaal van 2016. Hierbij is echter nog geen rekening gehouden met de fors hogere prijzen voor mestafzet in het voorjaar.

In 2015 werd in de EU-landen bijna 14 miljoen ton pluimveevlees geproduceerd; dat is 3,7% meer dan in 2014. Dit was vooral het gevolg van hogere productie in Oost-Europese landen. Ook werd meer pluimveevlees ingevoerd, vooral uit Thailand en Oekraïne, waardoor vraag en aanbod verder uit balans raakten. De EU verwacht dat ook in 2016 en 2017 de productie van pluimveevlees zal stijgen. De verwachtingen voor geheel 2016 zijn toch redelijk gunstig, vooral dankzij de toenemende consumptie en export. Ook lijkt het groeiende aanbod weer af te vlakken in de belangrijkste productieregio's. In de lente en de zomer is er meestal een grotere vraag naar pluimveevlees dan in de winter. Dat heeft ook een gunstige invloed op de prijzen. In de eerste vijf maanden van 2016 waren de voerprijzen 7% lager dan vorig jaar. Op jaarbasis zullen de voerkosten daardoor duidelijk lager zijn dan in 2015, ondanks de voorziene prijsstijging van soja in de loop van het jaar door slechte weersomstandigheden in Zuid-Amerika. Naar verwachting zal in 2016 de prijsverhouding gunstiger zijn dan vorig jaar waardoor het saldo en inkomen van vleeskuikenbedrijven in het lopende jaar ook hoger zullen zijn dan vorig jaar.

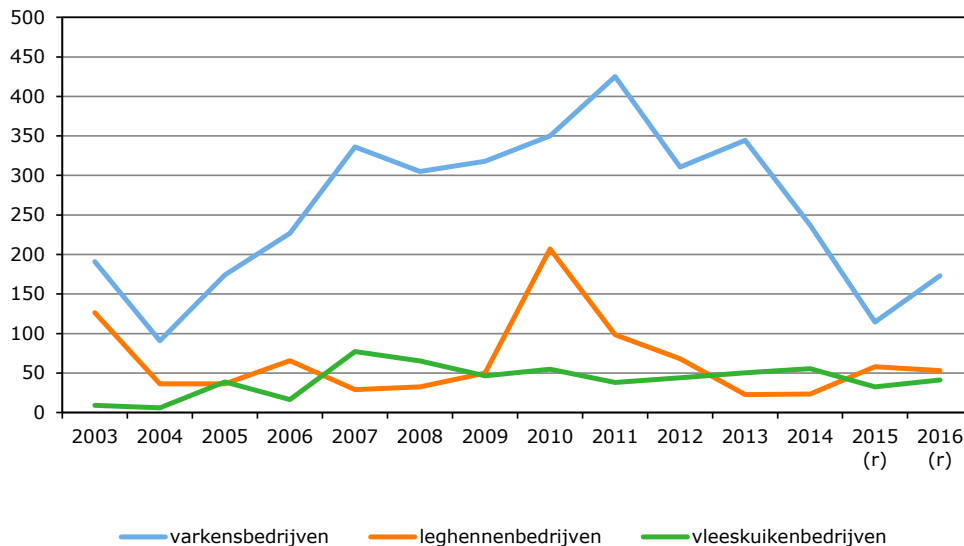
#### Investerings

Ook de vleeskuikenbedrijven moeten sinds 1 april 2013 voldoen aan de vermindering van de ammoniakemissie door stalsystemen te gebruiken die op de RAV-lijst staan. Daarvoor zijn investeringen gedaan in luchtwassers of zwevende vloeren waarmee het strooisel wordt gedroogd. Investerings worden voor een deel met eigen middelen gefinancierd aangevuld met nieuwe langlopende leningen. Het saldo is de belangrijkste bron voor de eigen middelen. Veel vleeskuikenbedrijven hebben in het verleden geïnvesteerd in vergroting van de bedrijfsomvang en om te voldoen aan de eisen van het *Besluit ammoniakemissie huisvesting veehouderij*.

In 2014 waren de investeringen in productiemiddelen (waaronder duurzame investeringen) in de vleeskuikenhouderij totaal 56 miljoen euro, dat is 10% hoger dan in 2013 (figuur B10). Voor 2015

wordt een daling verwacht van 22% tot 43 miljoen euro. Daarvan is een deel duurzame investeringen onder de duurzaamheidsindicator DP01.

Bijna 19% van de vleeskuikenhouders had in 2015 plannen voor uitbreiding volgens de Hokdierscanner van Agri Direct. In de vleeskuikensector is het percentage bedrijfshoofden met beëindigingsplannen vrij laag; slechts 3% had in 2015 plannen om te stoppen. Mede dankzij de verwachte goede inkomens in het lopende verslagjaar zullen de investeringen in 2016 minstens op hetzelfde niveau kunnen blijven als in 2015.



**Figuur B10** Totale investeringen in productiemiddelen per bedrijfstype (x mln. euro), 2002-2016 (inclusief raming 2016)

#### Bronnen

Agrimatie.nl. 2016. Wageningen Economic Research, Den Haag.

Barometer agrarische sectoren van Wageningen Economic Research. 2016. [www.agrimatie.nl](http://www.agrimatie.nl). Wageningen Economic Research, Den Haag, 2016.

AgriDirect. 2015. HokdierScanner 2015.

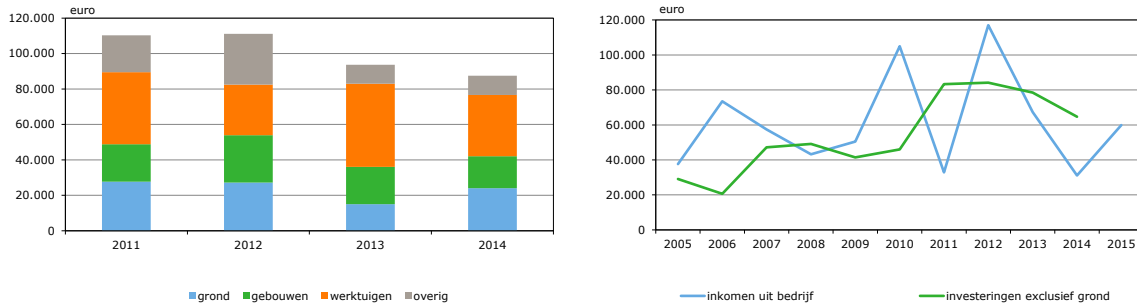
Rabobank. 2016. Kwartaalberichten Q1 2016, Utrecht, Rabobank.

Wisman, Arjan, Pieter Willem Blokland. 2015. Protocol invulling Duurzaamheidsindicatoren begroting 2017 (conceptrapportage). Wageningen Economic Research, Den Haag, mei 2016.

[www.boerderij.nl](http://www.boerderij.nl)

# Akkerbouw

De bruto-investeringen zijn sinds 2012 twee jaar op rij gedaald. In 2014 werd er vooral minder geïnvesteerd in werktuigen (linkerfiguur). Exclusief investeringen in grond, bedroegen de investeringen in 2014 bijna 65.000 euro. In 2014 lag het inkomen op een laag niveau, in 2015 was er sprake van herstel (rechterfiguur). Er is geen directe link tussen het inkomensniveau en de investeringen (zie rechterdeel figuur). Deels heeft dit ook te maken met het na-ijleffect. Het kost tijd om investeringen daadwerkelijk uit te voeren (vooral bij investeringen in gebouwen). Maar de verbetering van het inkomen in 2015 biedt ruimte voor investeringen.



**Figuur B11** Investeringen per categorie en totaal investeringen in relatie tot inkomen, 2005-2015  
Bron: Bedrijveninformatienet van Wageningen Economic Research.

De vooruitzichten voor 2016 zijn moeilijk te geven. Het groeiseizoen is pas net op gang gekomen. De mate waarin akkerbouwers besparingen kunnen realiseren is afhankelijk van de eigen oogst en de prijsvorming. De prijsvorming wordt sterk bepaald door de marktsituatie op Europees en wereldniveau.

De FAO raamt de wereldwijde productie van tarwe op een lager niveau dan in 2015/2016. Ook de voorraden ten opzichte van de productie zijn iets afgenomen. Dit biedt mogelijkheden voor prijsherstel in 2016 na de matige prijsvorming in 2015.

Het areaal aardappelen in de belangrijkste Europese aardappel producerende landen neemt volgens de NEPG met ongeveer 3 tot 4% toe. Het potentieel is vanwege de weersomstandigheden later gebeurd dan vorig jaar. De productie hoeft echter geen gevolgen te ondervinden van de latere start. De productie is daarom nog niet te voorspellen.

De suikerprijs kan zich in 2016 herstellen. De eerste maanden van het jaar was dit nog niet te zien. Maar omdat het verbruik groter lijkt uit te vallen dan de geraamde productie is een prijsstijging mogelijk (EU, 2016).

Uit een onderzoek van Agri Direct blijkt dat het percentage akkerbouwers met uitbreidings / opvolgingsplannen in 2016 is toegenomen ten opzichte van 2015. Bovenstaande ontwikkelingen wijzen er op dat de investeringen in de akkerbouw in 2016 wat kunnen toenemen ten opzichte van 2015.

## Bronnen

FAO. 2016. Cereal Supply and Demand Brief. Rome, FAO. 02/06/2016.

NEPG. 2016. Persbericht: NEPG verwacht areaaluitbreiding van 3 – 4%.

EU. 2016. Short term outlook for EU arable crops, dairy and meat markets in 2016 and 2017. Winter 2016. Brussel, Europese Commissie, 2016.

Agri Direct. 2016. Persbericht: Akkerbouwsector Nederland: uitbreidingsbereidheid neemt weer toe. <https://www.agridirect.nl/persberichten/akkerbouwsector-nederland-uitbreidingsbereidheid-neemt-weer-toe>, 03 mei 2016.

---

Wageningen Economic Research  
Postbus 29703  
2502 LS Den Haag  
T 070 335 83 30  
E [communications.ssg@wur.nl](mailto:communications.ssg@wur.nl)  
[www.wur.nl/economic-research](http://www.wur.nl/economic-research)

Wageningen Economic Research  
NOTA  
2016-098

---

De missie van Wageningen University & Research is 'To explore the potential of nature to improve the quality of life'. Binnen Wageningen University & Research bundelen Wageningen University en gespecialiseerde onderzoeksinstituten van Stichting Wageningen Research hun krachten om bij te dragen aan de oplossing van belangrijke vragen in het domein van gezonde voeding en leefomgeving. Met ongeveer 30 vestigingen, 5.000 medewerkers en 10.000 studenten behoort Wageningen University & Research wereldwijd tot de aansprekende kennisinstellingen binnen haar domein. De integrale benadering van de vraagstukken en de samenwerking tussen verschillende disciplines vormen het hart van de unieke Wageningen aanpak.





To explore  
the potential  
of nature to  
improve the  
quality of life



---

Wageningen Economic Research  
Postbus 29703  
2502 LS Den Haag  
E [communications.ssg@wur.nl](mailto:communications.ssg@wur.nl)  
T +31 (0)70 335 83 30  
[www.wur.nl/economic-research](http://www.wur.nl/economic-research)

Nota 2016-098

De missie van Wageningen University & Research is 'To explore the potential of nature to improve the quality of life'. Binnen Wageningen University & Research bundelen Wageningen University en gespecialiseerde onderzoeksinstituten van Stichting Wageningen Research hun krachten om bij te dragen aan de oplossing van belangrijke vragen in het domein van gezonde voeding en leefomgeving. Met ongeveer 30 vestigingen, 5.000 medewerkers en 10.000 studenten behoort Wageningen University & Research wereldwijd tot de aansprekende kennisinstellingen binnen haar domein. De integrale benadering van de vraagstukken en de samenwerking tussen verschillende disciplines vormen het hart van de unieke Wageningen aanpak.

