

Overdruk uit „Mededelingen Directeur van de Tuinbouw” **19**, 1956 : 170—178



## **Praktijkproeven**

### **Tomaten**

#### **1954-1955**

*Field tests 1954-1955 with tomatoes in unheated glasshouses*

*Ir. J. M. Andeweg en J. H. Ruyten*

*Instituut voor de Veredeling van Tuinbouwgewassen*

#### **Opzet van de proeven**

In 1954 en 1955 werden door het I.V.T. praktijkproeven genomen met 56 tomatenselecties van Nederlandse zaadbedrijven. De beproefde selecties werden ingedeeld in de groepen Ailsa Craig, Moneymaker, Radio, Tussenvorm, Tuckswood en Hybriden. De proeven werden genomen in koude warenhuizen; in 1954 in Vleuten en Wageningen, in 1955 in Vleuten, Venlo, 's-Gravenzande en Wageningen. In 1954 werden op beide plaatsen de opbrengst en het aantal vruchten bepaald, in 1955 werd alleen in Wageningen gewogen en geteld. In Wageningen werden

bij elke oogst eventuele vruchtgebreken genoteerd. De verdere beoordeling vond op de gebruikelijke wijze plaats door een commissie. De samenstelling van deze commissie wordt aan het slot van dit artikel vermeld. Tijdens deze beoordeling werden waarderingscijfers gegeven voor de raszuiverheid, de vruchtvorm, de vroegheid en de gebruikswaarde.

#### **Enkele opmerkingen vooraf**

Reeds voordat met de proeven begonnen werd, kon geconstateerd worden dat er, vergeleken met de vorige praktijkproeven, veel minder selecties ter be-

proeving waren ingezonden. Ongetwijfeld zijn de bedrijven ditmaal kritischer geweest bij het bepalen welke rassen zij zouden inzenden.

Bovendien viel op dat er een opvallende verschuiving in het sortiment had plaatsgevonden. Hieruit blijkt dat de selectiebedrijven zich snel hebben aangepast aan de gewijzigde vraag.

Deze aanpassing aan de gewijzigde vraag blijkt duidelijk uit tabel 1.

Tabel 1

Groep	Aantal ingezonden selecties in	
	'48-'49	'54-'55
Ailsa Graig	29	23
Moneymaker	4	16
Radio	15	1
Tussenvorm	7	6
Tuckswood	29	6
Hybriden	2	4
Totaal	86	56

De *Tuckswood*groep is zeer sterk teruggelopen. De selecties uit deze groep worden weinig meer geteeld, omdat de vruchten door de grote gevoeligheid voor „groenkragen”\*, wankleurig en onregelmatige vruchtvorm meestal niet voldoen aan de thans gestelde kwaliteitseisen.

De groep *Radio* blijkt op één selectie na uit de proeven verdwenen te zijn. Dit is geen wonder, want dit ras geeft bij wat sterke groei gauw holle en minder goed gevormde vruchten.

*Moneymaker* heeft in enkele jaren een zeer groot areaal veroverd bij alle teeltwijzen, omdat dit ras de minste moeilijkheden geeft bij de keuring op de veiling.

\* De aanduiding groenkraag is o.i. een minder juiste naam; geelkraag zou beter weergeven met welk vruchtgebrek men te maken heeft.

In de overige groepen is er, wat het aantal ingezonden selecties betreft niet veel veranderd. Bij de hierna volgende bespreking per groep zal echter blijken dat ook in deze groepen enkele opmerkelijke veranderingen hebben plaatsgevonden.

De telers hebben zich aan de – hoofdzakelijk door scherpere keuringseisen veroorzaakte – rasverschuiving kunnen aanpassen door de verbeteringen die na de oorlog in de tomatencultuur zijn aangebracht. Grondontsmetting (chemisch of stomen) wordt thans – in ieder geval in de teeltcentra – vrijwel algemeen toegepast. Hierdoor kan men de minder grove rassen blijven telen op bedrijven waar dit vroeger niet mogelijk was.

## Resultaten

In tabel 2 zijn de belangrijkste gegevens samengevat. De eerste zes kolommen geven: de conclusie van de commissie tijdens de eindvergadering (+ = aanbevelenswaardig, — = niet aanbevelenswaardig), de eindconclusie voor raszuiverheid, het gemiddeld cijfer uit alle proeven voor vroegheid en gebruikswaarde, het aantal malen dat een selectie werd goedgekeurd en afgekeurd. De beoordelingscijfers lopen van 1 t/m 5; 1 = zeer slecht, 5 = uitmuntend. Van de opbrengstgegevens werd opgenomen het gemiddeld vruchtgewicht over de jaren 1954 en 1955 uit de proeven te Wageningen. Het bleek ook ditmaal weer een betrouwbare maatstaf voor vergelijking te zijn. Verder het percentage bonken, voorzover dat 1% of meer bedroeg. In afwijking van de sorteringsvoorschriften van de veilingen, worden hier met bonken uitsluitend bedoeld de onregelmatig gevormde vruchten met een min of meer vergroeid stijllitteken. De gegevens over de totaalopbrengst zijn niet vermeld, deze lopen wel uiteen, maar de verschillen waren in deze proeven vrijwel nooit betrouwbaar. De selecties werden groepsgewijs in de tabel opgenomen in de volgorde van vroegheid. Bij elke groep worden de niet aanbevelenswaardige selecties het laatst vermeld.

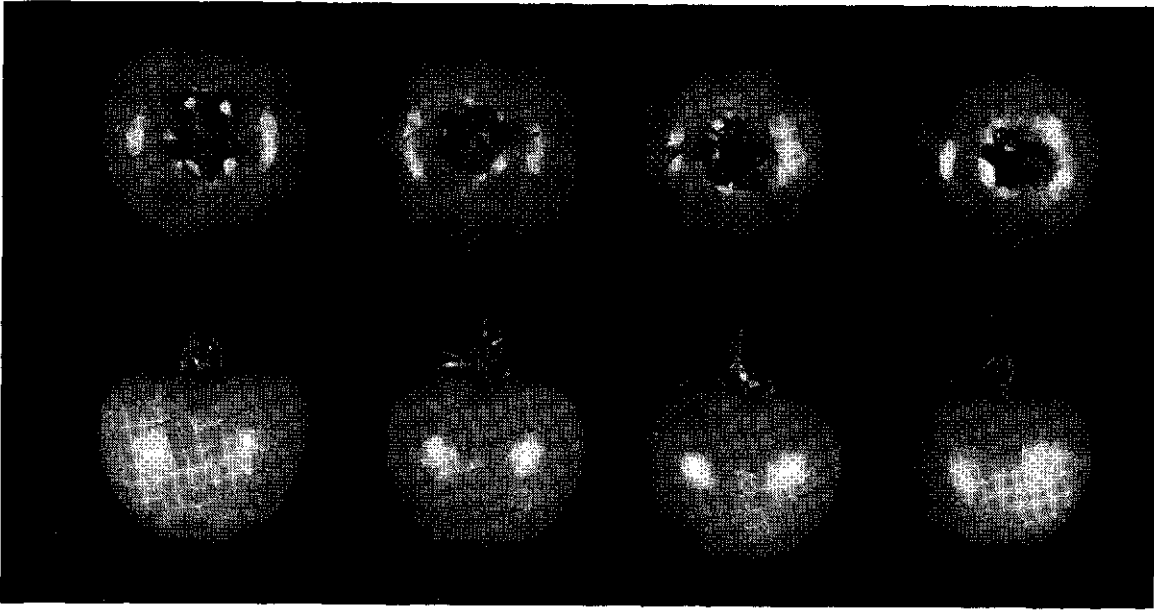
Zanummer	Rasnaam <i>Variety name</i>	Herkomst <i>Origin</i>	Eindconclusie commissie <i>Final conclusion</i>	Raszuiverheid <i>Purity</i>	Vroegheid <i>Earliness</i>	Gebruikswaarde <i>Cultural value</i>	Aantal malen goedgekeurd <i>Number of times approved</i>	Aantal malen afgekeurd <i>Number of times rejected</i>	Gemiddeld vruchtgewicht in grammen <i>Average fruit weight</i>	% bonken <i>% irregularly shaped fruits</i>
<b>Groep: Ailsa Craig</b>										
6	Craigwood	Nunhem	+	+	3,9	3,3	14	3	74,2	—
1	Berco	Wed. P. de Jongh	+	+	3,5	3,2	15	2	81,1	—
10	Abunda	J. A. Zwaan	+	+	3,3	3,7	18	—	74,7	—
13	Cromco	A. Vogelaar	+	+	3,3	3,5	18	—	71,4	—
8	Matador	C. W. Pannevis	+	+	3,3	3,2	17	1	77,4	—
18	Kromkamp	A. Zwaan Jr.	+	+	3,2	3,1	15	3	72,5	—
46	Tuckcraig	C. W. Pannevis	+	+	3,2	3,3	17	1	75,2	—
11	Verb. Ailsa Craig	Struik en Co.	+	+	3,1	3,3	17	1	69,0	—
17	Kromkamp	R. Zwaan	+	+	3,1	3,1	16	2	73,1	—
16	Ailsa Craig	Zwaan en De Wiljes	+	+	3,0	3,2	14	4	72,9	—
41	No. 10	C. W. Pannevis	+	+	2,9	3,0	14	4	79,6	—
22	Kromkamp	C. W. Pannevis	+	+	2,8	2,9	15	3	76,4	—
3	Hollands Glorie	Enkh. Zaadh.	+	+	2,8	3,5	17	1	70,0	—
15	Glory	C. W. Pannevis	+	+	2,8	3,4	18	—	73,8	—
2	Ailsa Craig	P. Rood en Zn.	+	+	2,6	3,3	16	2	76,0	—
19	V. d. Bergs- Ailsa Craig	Gebr. v. d. Berg	+	±	2,5	3,1	14	4	81,5	—
12	Glorie	R. Zwaan	+	+	2,4	3,4	16	2	76,8	—
9	—	—	+	+	2,5	2,9	13	5	71,7	— *
7	—	—	—	—	3,7	2,6	7	11	65,8	—
21	—	—	—	—	2,7	2,5	7	11	72,3	—
5	—	—	—	±	2,5	2,2	2	16	92,1	—
14	—	—	—	—	2,5	2,8	9	9	65,6	—
20	—	—	—	—	2,4	2,8	13	5	80,5	—
<b>Groep: Moneymaker</b>										
34	Moneymaker	R. Zwaan	+	+	3,1	3,6	17	1	82,9	—
37	Moneymaker	A. Zwaan Jr.	+	+	3,1	3,5	17	1	84,3	—
35	Moneymaker	Gebr. v. d. Berg	+	+	3,0	3,4	17	1	84,6	—
23	Moneymaker	A. Vogelaar	+	+	3,0	3,5	18	—	80,4	—
24	Victorie	T. v. d. Beukel	+	+	2,9	3,5	17	1	81,4	—
26	Moneymaker	Struik en Co.	+	+	2,9	3,6	18	—	79,1	—
31	Moneymaker	J. A. Zwaan	+	+	2,9	3,3	16	1	81,9	—
32	Moneymaker	D. v. d. Sluys	+	+	2,9	3,4	18	—	77,5	—
25	Moneymaker	Ned. Zaadc.	+	+	2,8	3,0	14	4	76,1	—

\* Niet meer in de handel

Zaonummer	Rasnaam <i>Variety name</i>	Herkomst <i>Origin</i>	Eindconclusie commissie <i>Final conclusion</i>	Raszuiverheid <i>Purity</i>	Vroegheid <i>Earliness</i>	Gebruiks waarde <i>Cultural value</i>	Aantal malen goedgekeurd <i>Number of times approved</i>	Aantal malen afgekeurd <i>Number of times rejected</i>	Gemiddeld vruchtgewicht in grammen <i>Average fruit weight</i>	% bonken <i>% irregularly shaped fruits</i>
<b>Groep: Moneymaker (vervolg)</b>										
38	Moneymaker	Nunhem	+	+	2,8	3,6	18	—	77,8	—
28	Victor	C. W. Pannevis	+	+	2,7	3,4	17	1	86,5	—
27	Moneymaker	J. P. Rood	+	+	2,5	3,3	16	2	81,8	—
29	Moneymaker	P. Rood en Zn.	+	+	2,4	3,1	18	—	82,0	—
36	—	—	+	+	3,0	3,5	18	—	77,8	— *
33	—	—	—	—	2,1	1,8	3	15	80,3	—
30	—	—	—	±	2,0	3,0	13	3	83,7	—
<b>Groep: Radio</b>										
39	—	—	—	+	2,4	2,4	6	12	70,5	—
<b>Groep: Tussenvormen</b>										
42	Renova	R. Zwaan	+	+	3,1	3,4	15	3	95,3	—
40	Robar	R. Zwaan	+	+	2,1	3,4	17	1	86,2	—
4	Hollands Glorie nummer 8	Enkh. Zaadh.	+	+	2,0	3,4	15	2	93,2	—
43	—	—	—	+	2,4	2,6	9	9	96,0	2,5
44	—	—	—	+	2,5	2,6	6	12	96,8	2,1
45	—	—	—	+	2,4	2,5	7	11	76,9	—
<b>Groep: Tuckwood</b>										
49	Excelsior	C. W. Pannevis	+	+	3,4	2,8	12	6	99,2	16,5
48	v. d. Bergs Tukon	Gebr. v. d. Berg	+	+	3,3	2,7	10	8	102,9	22,4
47	Tuckqueen	Nunhem	+	+	3,3	2,7	9	8	98,7	21,9
50	—	—	—	—	3,3	2,7	10	8	97,1	22,5
51	—	—	—	—	2,8	2,5	9	9	103,8	32,0
52	—	—	—	—	3,2	2,2	5	13	96,1	23,7
<b>Groep: Hybriden</b>										
53	Gouden Ster	J. Bruinsma	+	+	4,2	2,9	15	3	82,0	3,5
55	Unic	J. Bruinsma	+	+	3,8	3,0	14	4	99,1	5,6
56	Growers Pride	J. Bruinsma	+	+	3,3	3,2	16	2	98,1	3,4
54	—	—	+	+	4,3	3,0	12	6	80,9	1,4*

Marks for earliness and commercial value are given from 1 to 5; 1 = very bad, 5 = extremely good.

\* Niet meer in de handel



Ailsa Craig

### Bespreking van de resultaten

#### *Groep Ailsa Craig*

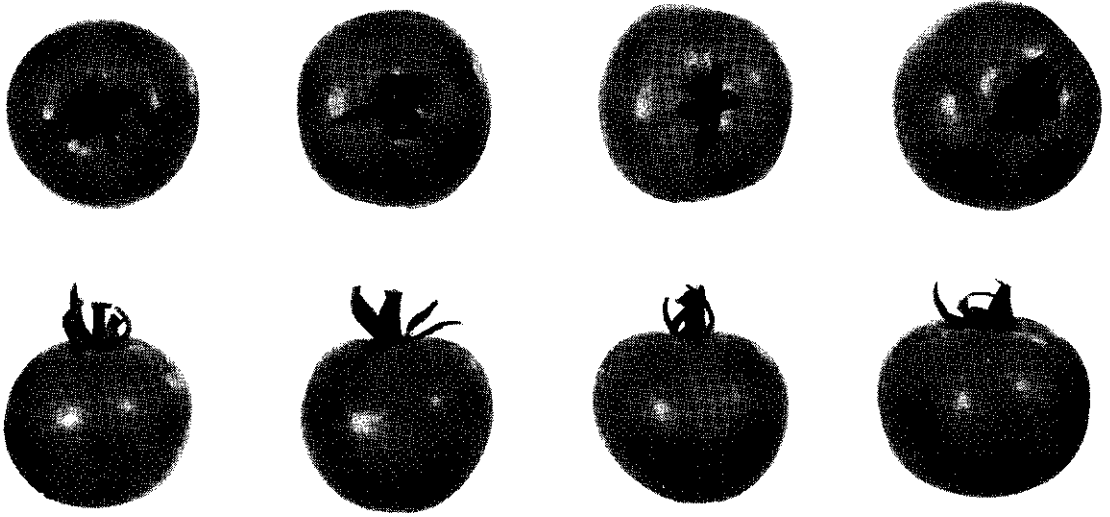
Gewas fors. Vrucht 2- en 3-hokkig, in het algemeen matig gevoelig voor waterziek en „groenkragen”. Zeer gevoelig voor bladvlekkenziekte.

*Gemiddeld vruchtgewicht.* Tussen de goedgekeurde selecties uit de groep Ailsa Craig blijken slechts kleine verschillen in gemiddeld vruchtgewicht voor te komen. Bij onze proefopzet waren deze verschillen ook niet wiskundig betrouwbaar. Om deze kleine verschillen, die ongetwijfeld wel belangrijk kunnen zijn voor een teler, aan te tonen zouden nog veel uitvoeriger proeven opgezet moeten worden met meer herhalingen.

Uit de geringe verschillen in gemiddeld vruchtge-

wicht is overigens wel de conclusie te trekken dat de selectiebedrijven bij Ailsa Craig alle streven naar een type met een matig grove, ronde vrucht. De fijne Ailsa Craig is bij de thans goedgekeurde selecties niet meer vertegenwoordigd. Bij de afgekeurde waren nog twee fijnvruchtige selecties, no. 7 en no. 14. Deze zijn overigens om andere redenen, o.a. ras-onzuiverheid, afgekeurd.

*Vroegheid.* De selecties zijn in de tabel gerangschikt van vroeg naar minder vroeg, aan de hand van het gemiddelde waarderingscijfer van de commissie. Het blijkt dat op deze wijze een rangorde wordt verkregen, waarbij de eerste twee selecties ongeveer het planttype van Kampioen hebben, de direct daaropvolgende selecties ongeveer het planttype van Ailsa Craig, daarna geleidelijk overgaand in het planttype van Glorie. De nummers 3, 15, 2 en 12 zijn echter



#### Moneymaker

Glorietypen. No. 19 wijkt in dit groepje wat af, het planttype is ongeveer Ailsa Craig, de vruchten zijn grover dan van de normale Ailsa Craig.

Ongeveer Kampioen zijn no. 6 en no. 1. Deze rijpen het vroegst in deze groep. Het blad is korter, minder zwaar en donkergroen, in deze groep het meest uitstaand. No. 1 is bij forse groei nogal gevoelig voor „groenkragen” en wankleuring. Ook de vruchtvorm is dan minder mooi.

Tussen de overige nummers bestaan kleine verschillen, die toch zeer belangrijk kunnen zijn. Opvallend goed waren in deze proeven de Ailsa Craig-selecties no. 10 en no. 13, die op alle proefplaatsen zeer gunstig beoordeeld werden. No. 16 is iets afwijkend door het gewas, dat enigszins lijkt op dat van Radio, maar zonder vouwing van de hartblaadjes. De Glorie-selecties rijpen het laatst in de groep Ailsa

Craig, het blad is lang, zwaar, normaal groen en hangt breeduit.

#### *Groep Moneymaker*

Gewas fors. Onrijpe vruchten geelachtig groen, zonder donkergroene basis. „Groenkragen” komen – althans uitwendig zichtbaar – weinig voor. Voor waterziek is Moneymaker minstens even gevoelig als Ailsa Craig. Zeer gevoelig voor bladvlekkenziekte, vertoont gauw Mg-gebreksverschijnselen.

*Gemiddeld vruchtgewicht.* Betrouwbaar aantoonbare grofheidsverschillen komen in deze groep niet voor. De vruchten zijn meestal iets grover dan die van de normale Ailsa Craig. Van de goedgekeurde nummers hebben no. 28, 35, 37 en 34 een iets hoger gemiddeld vruchtgewicht. Bij de beoordeling door



De beoordelingscommissie aan het werk

de commissie werd juist van deze nummers opgemerkt, dat ze bij forse groei vlugger neiging vertonen om holle vruchten te geven dan de overige nummers. Bij minder forse groei zullen deze selecties dit euvel niet vertonen; ze kunnen dan juist voordelen hebben, omdat ze dan goed gevormde vruchten geven, die nog voldoende groot zijn.

*Vroegheid.* Moneymaker rijpt gelijk met de later rijpende selecties uit de Ailsa Craig-groep. Grote vroegheidsverschillen komen niet voor, afgezien van de twee afwijkende nummers 30 en 33, die beide opvallend laat rijpen. No. 29 en no. 27 zijn vermoedelijk wat aan de late kant, hoewel in deze proeven een verschil met de overige nummers niet betrouwbaar aangetoond kon worden.

Uit deze praktijkproefgegevens is de conclusie te trekken dat er zich in het nog slechts betrekkelijk kort in Nederland geteelde ras Moneymaker selectieverschillen beginnen af te tekenen, zich uitend in

kleine verschillen in vroegheid en grofheid. Deze verschillen zullen in de toekomst misschien nog groter worden.

#### *Groep Radio*

In deze groep werd slechts één selectie ingezonden. De commissie vond deze niet aanbevelenswaardig.

#### *Groep Tussenvormen*

In deze groep zijn de rassen samengebracht die niet bij de andere groepen thuishoren. De vruchten zijn 2- en 3-hokkig, bonken komen niet of weinig voor. De meeste rassen in deze groepen zijn nogal gevoelig voor kwaliteitsgebreken, wat hun gebruikswaarde beperkt maakt.

*Gemiddeld vruchtgewicht.* De vruchten zijn aanmerkelijk grover dan van de groepen Ailsa Craig, Moneymaker en Radio; Robar is de minst grove van de goedgekeurde in de groep Tussenvormen.

*Vroegheid.* Renova is ongeveer even vroeg als de normale Ailsa Craig. Robar en Hollands Glorie nummer 8 zijn beslist aanmerkelijk later rijp.

De selectie no. 10 Pannevis werd aanvankelijk ook in deze groep ondergebracht. Zij hoort echter meer thuis bij de groep Ailsa Craig.

#### *Groep Tuckswood*

Gewas matig fors, tamelijk gedrongen, met betrekkelijk korte en vrij sterk neerhangende bladeren. Weinig gevoelig voor bladvlekkenziekte. De vruchten zijn tamelijk gevoelig voor kwaliteitsgebreken, o.a. waterziek en „groenkragen”. Het percentage bonken kan hoog zijn. Door de strengere keurings-eisen op de veilingen is deze groep de laatste jaren sterk teruggedrongen. Indien de selecties uit deze groep goed, dus zonder vruchtgebreken, geteeld worden is de inwendige kwaliteit (stevigheid, vlezigheid, smaak) echter zeer goed.

*Gemiddeld vruchtgewicht.* De vruchten zijn grof, overwegend 3-, 4- en meerhokkig, vlezig, ongeveer rond.



*Vroegheid.* De selecties in deze groep zijn minstens even vroeg als de vroege Ailsa Craig-selecties. De zetting van de bovenste trossen laat bij minder goede groei vaak te wensen over.

De nos. 47, 48 en 49 werden door de commissie nog juist voldoende geacht.

#### *Groep Hybriden*

Deze ontlene hun waarde hoofdzakelijk aan het feit dat ze vroeg rijpen.

*Gouden Ster.* Kleur van de onrijpe vruchten als van Moneymaker, ongeveer even grof, heeft echter een gering percentage bonken. Is aanmerkelijk vroeger rijp dan Moneymaker.

*Unic.* Vruchten matig stevig, even grof als van Tuckqueen, het percentage bonken is echter veel geringer. Is vroeger rijp en heeft een sterkere, meer gedrongen groei dan Tuckqueen.

*Growers Pride.* Vruchten rond iets hoogronde, even grof of iets grover en iets vroeger rijp dan Renova. Evenals Renova gevoelig voor kwaliteitsgebreken.

#### **Beoordelingscommissie**

De Commissie voor beoordeling was als volgt samengesteld:

Dr. O. Banga, voorzitter; P. Kuyvenhoven, 's-Gravenzande, voor de tomatentelers in de omgeving van 's-Gravenzande; Th. Canters, Venlo, J. B. Driessen, Venlo, H. Ebus, Venlo, J. Trienekens, Helden en H. Verhaegh, Horst, voor de tomatentelers in de omgeving van Venlo; J. A. Jongerius, Utrecht, A. C. Koot, Utrecht en J. C. van Vuurde, Zeist, voor de tomatentelers in de omgeving van Vleuten; J. J. v. d. Berg Sr. (Gebr. v. d. Berg, Naaldwijk), A. Sluis en S. K. P. Groot (N.V. C. W. Pannevis, Delft), Rijk Zwaan, Rotterdam, A. Vogelaar, Poeldijk, en J. Bruinsma, Naaldwijk, voor de zaadproducenten; Th. Wingelaar voor de veiling te Utrecht; C. J. N. Mulder, Rotterdam, voor de exporteurs; A. van Staal-

duinen voor het U.C.B.; G. Schriever voor het Rijks-tuinbouwconsulentschap Maastricht; J. H. Groenewegen en P. A. Kruyk voor het Rijks-tuinbouwconsulentschap Naaldwijk; A. Baas, R. Jellema, Ir. P. Knoppen, B. Verhoef en L. J. Verhoef voor het Rijks-tuinbouwconsulentschap Utrecht; W. Duys en J. G. Zwaal voor de N.A.K.-G.; Ir. J. M. Andeweg, J. v. Es, J. H. Ruyten en Ir. K. Szteyn voor het I.V.T.

#### **Samenvatting**

1. 56 Nederlandse tomatenselecties werden gedurende twee jaren beoordeeld in koude warenhuizen. Behalve opbrengstgegevens, die hoofdzakelijk te Wageningen werden bepaald, werden door een beoordelingscommissie waarderingcijfers gegeven voor raszuiverheid, vruchtvorm, vroegheid en gebruikswaarde. 42 selecties werden goedgekeurd, hiervan zijn er thans drie niet meer in de handel.

2. Sinds de vorige praktijkproeven, gehouden in 1948-1949 hebben er, hoofdzakelijk door de strengere keuringseisen op de veilingen, grote verschuivingen in het sortiment plaatsgevonden. De Tuckwoodgroep en de Radiogroep zijn zeer sterk teruggelopen; de groepen Ailsa Craig, Tussenvorm en Hybriden zijn in aantal weinig veranderd, echter wel in samenstelling; Moneymaker is zeer sterk toegenomen.

3. In een tabel zijn de voornaamste proefgegevens samengevat. De belangrijkste conclusies hieruit zijn:

- a. De selectiebedrijven streven vrijwel alle naar een Ailsa Craig-selectie met een mooi ronde, matig grove vrucht. Tussen de selecties bestaan kleine verschillen in planttype, vroegheid enz.
- b. Bij Moneymaker zijn de verschillen tussen de selecties niet groot, twee opvallend laatrijpende niet goedgekeurde uitgezonderd. De geconstateerde kleine selectieverschillen in vroegheid en grofheid

zullen in de toekomst waarschijnlijk groter worden.

c. De groep Radio is verdwenen, de enige ingezonden selectie werd afgekeurd.

d. In de groep Tussenvormen werden slechts drie rassen goedgekeurd, welke een beperkte bruikbaarheid hebben.

e. In de groep Tuckswood werden slechts drie selecties goedgekeurd, die nog juist aan de minimum-eisen konden voldoen.

f. De Hybriden Gouden Ster, Unic en Growers Pride ontleen hun waarde hoofdzakelijk aan hun vroege rijping.

## Summary

### *Field tests 1954-1955 with tomatoes in unheated glasshouses*

1. 56 Dutch tomato strains were judged in 1954 and 1955 in unheated glasshouses. Figures on yield were mainly obtained in Wageningen, moreover marks were given for purity, shape of fruit, earliness and commercial value. 42 strains were approved, three of them are no longer sold commercially.

2. Compared with the results of the tomato trials in 1948 and 1949 there are big changes in the groups of varieties tested, mainly as a result of the more severe certification requirements at the auctions. The groups Tuckswood and Radio have sharply decreased; the groups Ailsa Craig, Tussenvorm and Hybrids did not change much in number of strains, but the composition of these groups changed; Money-maker is getting more and more important.

3. The most important figures are given in a table. They lead to the following conclusions:

a. Nearly all seedgrowers are selecting a strain of

Ailsa Craig with a nice, round, medium sized fruit. There are small differences in type of plant, earliness etc. between the strains of Ailsa Craig.

b. The differences between the strains of Money-maker are small, except two late-ripening strains. Possibly these small differences will become greater in future.

c. The group Radio disappeared, the only strain examined was rejected.

d. In the group Tussenvorm only three varieties were approved. They have a restricted commercial value.

e. In the group Tuckswood only three strains were approved, they could satisfy only minimum requirements.

f. The main value of the Hybrids Gouden Ster, Unic and Growers Pride lies in the fact that they are early.

## Mededelingen <sup>1 2</sup>

### van het Instituut voor de Veredeling van Tuinbouwgewassen

13. **Banga, O.** en **Hester G. Kronenberg.** Teelt en veredeling van aardbeien in België. Juni 1949 . . . . . f 0,20
14. **Banga, O.** Krotenstudies. Juli 1949 . . . . . f 0,50
- V. De inwendige vleeskleur van krotten. Haar beoordeling bij rassenvergelijking en selectiewerk.
15. **Andeweg, J. M.** Veredelingsdoeleinden en -resultaten bij de tomaat. September 1949 . . . . . f 0,20
16. **Hubbelling, N.** Veredelingsdoeleinden bij slabonen. September 1949 . . . . . f 0,20
17. Algemene Veredelingsdagen 1949. Verslag van voordrachten en discussies. Mei 1950 . . . . . f 1,40
18. Zeventien korte artikelen voor boomkwekers. Juni 1950 . . . . . Uitverkocht
19. **Banga, O.** Krotenstudies. September 1950 . . . . . f 1,50
- VI. De invloed van het loof op de groeisnelheid van de knol.
- VII. Classificatie van platte en ronde krotten naar knolindex, niveau van loofprestatie en groeisnelheid.
20. **Andeweg, J. M.** en **M. Keuls.** Praktijkproeven tomaten 1948-1949. Oktober 1950 . . . . . f 0,75
21. **Banga, O.** Krotenstudies. November 1950. VIII. Veredelingsmethodiek bij de rode biet . . . . . f 0,25
22. **Kronenberg, H. G.** Teelt en veredeling van fruitgewassen in Zwitserland. December 1950 . . . . . f 0,25
23. **Banga, O.** en **J. Sneep.** Veredeling van tuinbouwgewassen in Denemarken. December 1950 . . . . . f 0,25
24. **Floor, J.** Het enten van noten. Januari 1951 . . . . . f 0,35
25. **Floor, J.** De vermeerdering van onderstammen voor fruitgewassen. Augustus 1951 . . . . . f 0,75
26. **Banga, O.** Bescherming van de kwekerseigendom. September 1951 . . . . . f 0,40
27. **Sneep, J.** Selectie op het juiste tijdstip. September 1951 . . . . . f 0,35
28. **Floor, J.** Onderstammenonderzoek. September 1951 . . . . . f 0,40
29. **Gerritsen, C. J.** Walnutenteelt. September 1951 . . . . . f 0,35
30. **Kronenberg, H. G.** (I.V.T.) en **H. J. de Fluiter** (I.P.O.). Resistentie van frambozen tegen de grote frambozenluis *Amphorophora rubi* Kalt. Oktober 1951 . . . . . f 0,40
31. **Sneep, J.** De betekenis van de andromonoecische planten voor de veredeling van *Asparagus officinalis* L. November 1951 . . . . . f 0,35
32. Algemene Veredelingsdagen 1951. Verslag van voordrachten en discussies. Maart 1952 . . . . . Uitverkocht
33. **Banga, O.** Protection of the breeder's work. April 1952 . . . . . Uitverkocht
34. **Sonnville, P. de.** De mirabelleteelt. April 1952 . . . . . f 0,40
35. **Kronenberg, Hester G.** Nieuwe aardbeierenassen in West-Europa. Juni 1952 . . . . . Uitverkocht
36. **Hofstra, R.** en **M. Keuls.** Onderzoek naar de opbrengst van nicotine van *Nicotiana rustica* (L.) over de jaren 1949-1950. Juli 1952 . . . . . Uitverkocht
37. **Banga, O.** en **M. Keuls.** Praktijkproeven wortelen Amsterdamse Bak 1949-1950. Juli 1952 . . . . . Uitverkocht
38. **Banga, O.** en **M. Keuls.** Praktijkproeven zomerwortelen 1949-1950. Juli 1952 . . . . . Uitverkocht
39. **Kronenberg, H. G.** Verdelingswerk met de aardbei op het I.V.T. Oktober 1952 . . . . . Uitverkocht
40. **Floor, J.** Proeven met vermeerdering door entstekken. Oktober 1952 . . . . . Uitverkocht
41. **Banga, O.** Some factors in the growth rate of red garden beets. November 1952 . . . . . f 0,45
42. **Sneep, J.** Praktijkproeven met Westlandse Boerenkool 1949-1950 en 1950-1951. December 1952 . . . . . f 1,—
43. Een bos enthoutjes. Januari 1953 . . . . . f 1,35
44. **Banga, O.** Praktijkproeven met Ronde Rode Radijs 1951-1952. Februari 1953 . . . . . f 0,65
45. **Gerritsen, C. J.** De rassenkeuze bij de Walnoot. Maart 1953 . . . . . f 1,15
46. **Kronenberg, H. G.** De veredeling van Kleinfruit in de Ver. Staten van Amerika . . . . . f 0,65
47. **Banga, O.** en **M. Keuls.** Praktijkproeven met Bërlükumer Wortel 1949. April 1953 . . . . . f 0,65
48. **Gerritsen, C. J.** Welke kersen moeten we planten. April 1953 . . . . . f 0,45
49. **Banga, O., M. Keuls** en **M. Wattel.** Praktijkproeven met Flakkeese Winterwortel 1950-1951. Mei 1953 . . . . . f 0,90
50. Algemene Veredelingsdagen 1952. Verslag van voordrachten en discussies. Juni 1953 . . . . . f 1,50
51. **Sneep, J.** Praktijkproeven met Spitskool 1949-1950 en 1950-1951. Juli 1953 . . . . . f 0,65
52. **Boom, B. K.** Internationaal reglement voor de naamgeving van gekweekte planten . . . . . f 0,75
53. **Kronenberg, H. G.** en **F. Garretsen.** Opbrengstproeven met aardbeiklonen. November 1953 . . . . . f 0,35
54. Veredelingsdag Groentegewassen 1953. Verslag van voordrachten en discussies. December 1953 . . . . . f 1,—
55. **Floor, J.** Planten in plastic. Januari 1954 . . . . . Uitverkocht
56. **Banga, O.** Taproot-problems in the breeding of root vegetables . . . . . f 0,25
57. **Jensma, J. R.** en **A. Kraai.** Praktijkproeven met Rode Kool 1950-1951. Juni 1954 . . . . . f 1,10
58. **Jensma, J. R.** en **A. Kraai.** Praktijkproeven met Spruitkool 1950-1951. Juli 1954 . . . . . f 0,85
59. Veredelingsdag Fruitgewassen 1954. Verslag van voordrachten en discussies. Augustus 1954 . . . . . f 0,95
60. **Kraai, A.** The use of Honey-bees and Bumble-bees in breeding work September 1954 . . . . . f 0,45
61. **Jensma, J. R.** en **A. Kraai.** Praktijkproeven met Witte Kool 1952-1953. Februari 1955 . . . . . f 1,35
62. **Banga, O.** en **J. W. de Bruyn.** Selection of Carrots for Carotene Content. Februari 1955 . . . . . f 0,25
63. **Kronenberg, Hester G.** en **L. M. Wassenaar.** Praktijkproeven met aardbeirassen 1952-1954. April 1955 . . . . . f 0,90
64. **Keuls, M.** en **J. W. Sieben.** Two statistical problems in plant selection. April 1955 . . . . . f 0,35
65. **Banga, O.** The Institute of Horticultural Plant Breeding. April 1955 . . . . . f 0,25
66. **Banga, O.** Uienveredeling met gebruikmaking van in-teelt en herstel door heterosis. Juni 1955 . . . . . f 0,30
67. **Banga, O.** Carrot yield analysis. September 1955 . . . . . f 0,30
68. **Banga, O., J. W. de Bruyn** en **L. Smeets.** Selection of carrots for carotene content. II. Sub-normal content at low temperature. September 1955 . . . . . f 0,25
69. **Braak, J. P.** Effect of temperature and light on June Yellows in strawberries. September 1955 . . . . . f 0,25
70. **Banga, O.** De ontwikkeling van de rassensituatie bij groentegewassen. Oktober 1955 . . . . . f 0,25
71. **Bruyne, A. S. de.** Tendensen in de ontwikkeling van het Nederlandse fruitsortiment. Oktober 1955 . . . . . f 0,40
72. **Banga, O.** Praktijkproeven met Knolselderij 1953-1954. November 1955 . . . . . f 0,30
73. **Floor, J.** Proeven met stekken onder waterverneveling. April 1956 . . . . . f 1,—
74. **Andeweg, J. M.** en **J. M. Ruyten.** Praktijkproeven met Tomaten 1954-1955. April 1956 . . . . . f 1,—

## Persberichten uitslagen praktijkproeven

- 10- 3-'50. Uitslag Praktijkproeven Wortel Berlikumer 1949.  
4-10-'50. Uitslag Praktijkproeven Tuinbonen 1949—1950.  
29-11-'50. Uitslag Praktijkproeven Bak- en Zomerwortelen 1949—1950.  
29-11-'50. Uitslag Praktijkproeven Platronde en Ronde Kroten 1949—1950.  
12-12-'50. Uitslag Praktijkproeven Pronkbonen 1950.  
21- 3-'51. Uitslag Praktijkproeven Westlandse Boerenkool 1949—1950.  
3- 9-'51. Uitslag Praktijkproeven Spitskool 1950—1951.  
7-12-'51. Uitslag Praktijkproeven Flakkeese Winterwortel 1950—1951.  
23- 1-'52. Uitslag Praktijkproeven Vroege en Herfst Rodekool 1950—1951.  
31- 3-'52. Uitslag Praktijkproeven Spruitkool 1950—1951.  
4-11-'52. Uitslag Praktijkproeven Ronde Rode Radijs 1951—1952.  
4-11-'52. Uitslag Praktijkproeven Vroege Rijspeulen 1951—1952.  
25-11-'52. Uitslag Praktijkproeven Lange Kroten 1951—1952.  
23- 1-'53. Uitslag Praktijkproeven Radijs Ronde Scharlakenrode Extra Kortloof 1951—1952.  
13- 5-'53. Uitslag Praktijkproeven Bewaar Rode Kool 1951—1952.  
10- 9-'53. Uitslag Praktijkproeven Vroege Witte Kool 1952—1953.  
18-12-'53. Uitslag Praktijkproeven Herfst Witte Kool 1952—1953.  
3- 6-'54. Uitslag Praktijkproeven Bewaar Witte Kool 1952—1953.  
17-11-'54. Uitslag Praktijkproeven Stoksnijbonen 1953—1954.  
2-12-'54. Uitslag Praktijkproeven Ronde Rode Witpunt Radijs 1953—1954.  
12- 2-'55. Uitslag Praktijkproeven Knolselderij 1953—1954.  
1- 9-'55. Uitslag Praktijkproeven Vroege Groene Savoyekool 1954—1955.  
14-11-'55. Uitslag Praktijkproeven Tomaten 1954—1955.  
27-12-'55. Uitslag Praktijkproeven Witlof vroege trek 1954—1955.  
2- 3-'56. Uitslag Praktijkproeven Witlof middelvroeg trek 1954—1955.  
5- 3-'56. Uitslag Praktijkproeven Schorseneren 1954—1955.

Zijn geplaatst in diverse tuinbouwbladen.

## Rassenlijsten<sup>1</sup> uitgegeven door het Instituut voor de Veredeling van Tuinbouwgewassen

Tweede Beschrijvende Rassenlijst voor Populieren, Wilgen en Iepen 1947. Redacteur Prof. Dr G. Houtzagers . . . f 0,50

Achtste Beschrijvende Rassenlijst voor Groentegewassen. 1956. Redacteur Dr O. Banga . . . . . f 1,75

## Jaarverslagen<sup>1</sup> van het Instituut voor de Veredeling van Tuinbouwgewassen

Jaarverslag 1950. (1951) . . . . . Uitverkocht Jaarverslag 1951-1952. 2 (1954) . . . . . f 3,50

## Publicaties van het Instituut voor de Veredeling van Tuinbouwgewassen in andere organen of in boekvorm eventueel in samenwerking met andere instellingen<sup>2</sup>

De publicaties, waarvan prijs en uitgever worden vermeld, zijn verkrijgbaar in de boekhandel. Overigens wende men zich tot de opgegeven bronnen of tot de Bibliotheek van het I.V.T.

- Jensma, J. R. en M. v. d. Vliet.** Perspectieven van de spruitkoolteelt. Groenten en Fruit 9, 1954: 911-912.  
**Jensma, J. R.** Over praktijkproeven en over witte kool. Groenten en Fruit 9, 1954: 1213.  
**Banga, O.** Het Instituut voor de Veredeling van Tuinbouwgewassen. Vakbl. v. d. Bloemisterij 9, 1954: 271.  
**Floor, J. en J. van Soest.** Toepassingsmogelijkheden van plastic in tuinbouw en bosbouw. Plastica 7, 1954, no. 4.  
**Wassenaar, L. M.** Determinatietabel en beschrijving van een aantal aardbeirassen. Uitgave I.V.T. 1954. f 1,50.  
**Boom, B. K.** Ficus benghalensis. Vakbl. v. d. Bloemisterij 9, 1954: 337.  
**Os, F. H. L. van, C. H. Galenkamp en A. R. Kliphuis.** De verhouding tussen de van Digitoxigenine en Gitoxigenine afgeleide glycosiden in folia digitalis. Pharmaceutisch Weekblad 89, 1954: 429-433.  
**Boom, B. K.** Ficus lyrata en Ficus cyathistipula. Vakbl. v. d. Bloemisterij 9, 1954: 303.

- Bruyn, J. W. de, G. Elzenga en M. Keuts.** Selection of living angelica-roots for volatile oil content. Euphytica 3, 1954: 147-153.  
**Jensma, J. R.** Rassenkeuze bij vroege bloemkool. Groenten en Fruit 10, 1954: 177.  
**Jensma, J. R.** Rand in witte kool. Zaadbelangen 8, 1954: 196.  
**Floor, J.** Wat er op de proeftuin van het I.V.T. te zien is. De Boomkwekerij 9, 1954: 192.  
**Bruyne, A. S. de.** Stark Earliest, een aanvulling van het vroege sortiment. De Fruitteelt 44, 1954: 778.  
**Boom, B. K.** De toepassing van de nomenclatuurregels in de tuinbouw. Med. Dir. v. d. Tuinbouw 17, 1954: 607-614.  
**Elzenga, G.** Het drogen van Digitalis lanatablad. Het drogen van Rheum sinensis. V.N.K.-Nieuws 1954: 79-81.  
**Bruyne, A. S. de.** Het probleem der nieuwe appelrassen. De Fruitteelt 44, 1954: 822-823.  
**Boom, B. K.** Ficus pumila. Vakblad voor de Bloemisterij 9, 1954: 381.

<sup>1</sup> Zolang de voorraad strekt kunnen deze publicaties franco worden toegezonden, na ontvangst van het vermelde bedrag op giro no. 425340 van het Instituut voor de Veredeling van Tuinbouwgewassen, S. L. Mansholtlaan 15 te Wageningen onder vermelding van wat verlangd wordt; ook bestaat de mogelijkheid deze publicaties uit de bibliotheek van het I.V.T. te lenen.

<sup>2</sup> Eerder verschenen publicaties zijn vermeld achterin de Mededelingen nos 1 t/m 65 en in de jaarverslagen van het I.V.T.