



PRAKTIJKONDERZOEK  
PLANT & OMGEVING

WAGENINGEN **UR**

# Gebruikswaardeonderzoek komkommer

Zomerteelt 2005

L. Hogendonk, P. Steenbergen

Praktijkonderzoek Plant & Omgeving B.V.  
Sector Glastuinbouw  
december 2005  
PPO nr. 41717114

**Productschap**  **Tuinbouw**

© 2005 Wageningen, Praktijkonderzoek Plant & Omgeving B.V.

Alle rechten voorbehouden. Niets uit deze uitgave mag worden veeelvoudigd, opgeslagen in een geautomatiseerd gegevensbestand, of openbaar gemaakt, in enige vorm of op enige wijze, hetzij elektronisch, mechanisch, door fotokopieën, opnamen of enige andere manier zonder voorafgaande schriftelijke toestemming van Praktijkonderzoek Plant & Omgeving.

Praktijkonderzoek Plant & Omgeving B.V. is niet aansprakelijk voor eventuele schadelijke gevolgen die kunnen ontstaan bij gebruik van gegevens uit deze uitgave.

Dit onderzoek is gefinancierd door:

Productschap Tuinbouw  
Louis Pasteurlaan 6  
Postbus 280  
2700 AG Zoetermeer



Aan het Gebruikswaardeonderzoek is een financiële bijdrage verleend door de veredelingsbedrijven middels inschrijfgelden voor de verschillende rassen.

Projectnummer: 41717114

PT-nummer: 12266

**Praktijkonderzoek Plant & Omgeving B.V.**

Sector Glastuinbouw

Adres : Kruisbroekweg 5, 2671 KT Naaldwijk  
Postbus 8, 2670 AA Naaldwijk

Tel. : 0174 – 63 67 00

Fax : 0174 – 63 68 35

E-mail : [infoglastuinbouw.PPO@wur.nl](mailto:infoglastuinbouw.PPO@wur.nl)

Internet : [www.ppo.wur.nl](http://www.ppo.wur.nl)

# Inhoudsopgave

pagina

1	INLEIDING .....	5
1.1	Doel .....	5
1.2	Programma gebruikswaardeonderzoek glasgroenten .....	5
1.3	Samenstelling rassenseries .....	5
1.4	Opzet onderzoek .....	5
2	PROEFOPZET .....	7
2.1	Proefgegevens .....	7
2.2	Opgenomen rassen en herkomsten .....	8
	RESULTATEN .....	9
2.3	Beoordelingen .....	9
2.3.1	Beoordelingen in cijfers – stamvruchten.....	10
2.3.2	Opmerkingen bij de beoordelingen – stamvruchten.....	11
2.3.3	Beoordelingen in cijfers – rankvruchten .....	12
2.3.4	Opmerkingen bij de beoordelingen – rankvruchten.....	13
2.3.5	Beoordelingen in cijfers - gewas.....	14
2.4	Productie .....	16
2.4.1	Productie rond 10.0 kg/m <sup>2</sup> .....	16
2.4.2	Productie rond 20.0 kg/m <sup>2</sup> .....	18
2.4.3	Productie rond 30.0 kg/m <sup>2</sup> .....	20
2.4.4	Opmerkingen gemaakt tijdens oogst .....	22
2.5	Overzicht houdbaarheidsgegevens .....	23
2.5.1	Houdbaarheid in dagen.....	23
2.5.2	Indroging van de nekken.....	24
3	PRODUCTIE GRAFISCH WEERGEGEVEN .....	25
4	RASBESCHRIJVINGEN .....	27

# Voorwoord

In dit rapport vindt u de uitgewerkte resultaten van het gebruikswaardeonderzoek komkommer zomerteelt 2005 uitgevoerd door het PPO Glastuinbouw te Naaldwijk. In hoofdstuk 2 worden de opzet en de werkwijze van dit onderzoek toegelicht. In hoofdstuk 3 worden de resultaten van achtereenvolgens de product- en gewasbeoordelingen, de productiewaarnemingen en het houdbaarheidsonderzoek weergegeven. De grafische weergave van de productie staat in hoofdstuk 4 en in hoofdstuk 5 staan de rasomschrijvingen vermeld zoals goedgekeurd door de beoordelingscommissie en gepubliceerd in de vakbladen.

# 1 Inleiding

## 1.1 Doel

Het gebruikswaardeonderzoek glasgroenten wil de teler steunen in de keuze van zijn rassen door het vergaren en presenteren van resultaten, verkregen uit objectief en betrouwbaar onderzoek dat in samenwerking met telers en veredelaars wordt uitgevoerd.

## 1.2 Programma gebruikswaardeonderzoek glasgroenten

Het gebruikswaardeonderzoek glasgroenten vindt plaats in opdracht van telers, die via de gewascommissies van LTO Groeiservice hun onderzoekswensen kenbaar maken. Het rassenonderzoek vindt plaats indien de gewascommissie dit type onderzoek een hoge prioriteit geeft.

Het programma wordt jaarlijks vastgesteld op basis van de onderzoekswensen vanuit de commissies, het rassenaanbod bij de veredelingsbedrijven en het door het Productschap Tuinbouw (PT) beschikbaar gestelde budget. De Begeleidingscommissie Gebruikswaardeonderzoek Glasgroenten (BGG) adviseert het PPO Glastuinbouw m.b.t. de inhoud en uitvoering van het gebruikswaardeonderzoek. In deze commissie zijn telers (namens LTO Groeiservice), Plantum NL (voorheen o.a. de NVZP en NVP), Naktuinbouw (Nederlandse Algemene Kwaliteitsdienst Tuinbouw), de DPA (Dutch Produce Association), het PT en het PPO Glastuinbouw vertegenwoordigd.

## 1.3 Samenstelling rassenseries

Nadat het programma voor het gebruikswaardeonderzoek is vastgesteld worden de veredelingsbedrijven aangeschreven met het verzoek rassen in te zenden voor de verschillende gewassen. Aan het eind van het voorafgaande teeltseizoen is in de beoordelingscommissies vastgelegd welke standaardrassen (bekende rassen als vergelijkingsras in het onderzoek) voor de verschillende teelten in de series worden opgenomen. Elk veredelingsbedrijf ontvangt een aanmeldingsformulier waarop het standaardras wordt vermeld. Op dit formulier dienen de inzenders een aantal vragen m.b.t. de in te zenden rassen te beantwoorden, zodat vooraf een redelijk beeld van de inzendingen bestaat. Als alle formulieren zijn ingezonden wordt door telers (namens LTO Groeiservice) bekeken of alle rassen voldoende niveau hebben om tot het onderzoek toegelaten te worden. Elk veredelingsbedrijf mag maximaal twee rassen inzenden, zodat de series meestal binnen de perken blijven. Voor deelname aan het gebruikswaardeonderzoek zijn veredelingsbedrijven inschrijfgeld verschuldigd.

## 1.4 Opzet onderzoek

Het onderzoek vindt plaats op meerdere praktijkbedrijven per type of teeltperiode, waardoor de rassen onder representatieve omstandigheden worden getoetst. Om standplaatseffecten op de bedrijven zo veel mogelijk uit te sluiten, worden alle proeven tenminste in twee herhalingen opgezet. Deze werkwijze garandeert dat de resultaten op een verantwoorde en betrouwbare manier worden verzameld.

In de proeven zijn het de proefnemers (telers) die de productiegegevens verzamelen op door het PPO Glastuinbouw beschikbaar gestelde oogstformulieren, waarbij de oogstfrequentie en de indeling van het product in kwaliteitsklassen op dezelfde manier gebeuren als op de bedrijven gangbaar is. Excursiegroepen voeren met regelmaat gewasbeoordelingen uitgevoerd, zodat een beeld ontstaat van de gewassenmerken zoals groeikracht en arbeidsvriendelijkheid.

Het PPO Glastuinbouw organiseert productbeoordelingen. Hiertoe wordt van verschillende bedrijven product gehaald en op het PPO Glastuinbouw tentoongesteld. De beoordelingen bij sla en andere eenmalig te oogsten gewassen vinden plaats op de praktijkbedrijven. Een beoordelingscommissie bestaande uit tuinders, veredelaars, voorlichters, afzetorganisaties en onderzoekers beoordeelt het product op verschillende gewasspecifieke uiterlijke kenmerken.

Op verschillende momenten in het seizoen wordt houdbaarheidsonderzoek uitgevoerd aan product afkomstig van verschillende proefbedrijven. Het houdbaarheidsonderzoek vindt plaats op het PPO Glastuinbouw in speciaal daarvoor ingerichte ruimten. In deze ruimten wordt het product onder geconditioneerde omstandigheden bewaard. Drie maal per week wordt er beoordeeld op verschillende productspecifieke kenmerken.

Voor tomaat en paprika geldt dat, indien gewenst, er een aantal malen per seizoen smaakonderzoek wordt uitgevoerd door een panel bestaande uit 35 personen.

De gegevens worden door het PPO Glastuinbouw vastgelegd in een conceptrapport en een voorstel voor rasbeschrijvingen die als basis voor een publicatie dienen. Beide worden met de beoordelingscommissie besproken en eventueel gecorrigeerd. De rasbeschrijvingen worden vervolgens ter goedkeuring voorgelegd aan de deelnemende veredelingsbedrijven. Bij eventuele bezwaren wordt de commissie nogmaals geraadpleegd. Als de rasbeschrijvingen definitief zijn wordt een artikel gepubliceerd in de vakbladen. Veredelingsbedrijven hebben de mogelijkheid om hun ras(sen) terug te trekken voor het handelsverkeer, zodat er over deze rassen geen publicatie volgt.

## 2 Proefopzet

Voor de zomerteelt van 2005 werden vijf nieuwe rassen op hun gebruikswaarde voor de praktijk getoetst. Sheila en Euphoria werden als vergelijkingsrassen aan de serie toegevoegd. De proeven lagen in tweevoud op acht praktijkbedrijven.

### 2.1 Proefgegevens

Bedrijf	Afkorting	Teeltsysteem	Aantal planten per m <sup>2</sup>	Aantal teelten per jaar	Zaaidatum	Plantdatum
Bedrijf 1	B1	V-systeem	1.5	3	21-05-05	15-06-05
Bedrijf 2	B2	V-systeem	1.5	3	30-05-05	22-06-05
Bedrijf 3	B3	V-systeem	1.5	3	week 20	08-06-05
Bedrijf 4	B4	V-systeem	1.4	3	06-04-05	26-04-05
Bedrijf 5	B5	V-systeem	1.44	2	04-04-05	26-04-05
Bedrijf 6	B6	V-systeem	1.4	2	05-06-05	08-07-05
Bedrijf 7	B7	V-systeem	1.4	3	29-04-05	21-05-05
Bedrijf 8	B8	V-systeem	0.8	4	06-06-05	30-06-05

Bedrijf	datum 1 <sup>e</sup> oogst	datum laatste oogst proef	Aantal malen geogst	Eigen ras	Substraat	In proef toegevoegd ras
B1	29-06	06-09	59	Sheila	steenwol	Confida
B2	07-07	26-09	64	Sheila	steenwol	Confida
B3	22-06	08-08	41	Sheila	perlite	Confida
B4	14-05	02-07	30	Troika	puijsteen/goot	Troika
B5	18-05	13-07	39	Euphoria	puijsteen	
B6	26-07	26-09	44	Euphoria	steenwol	Confida
B7	09-06	09-08	53	Sheila	steenwol	
B8	19-07	05-09	35	Troika	steenwol	Confida

## 2.2 Opgenomen rassen en herkomsten

Code	Ras	Herkomst	Bezit mate van meeldauwresistentie
A *			Ja, high
B	Loustik	Bruinsma	Ja, medium
C	24 - 131 RZ	Rijk Zwaan	Ja, high
D	DRL 1132	De Ruiter	Ja, high
E	DRL 9471	De Ruiter	Ja, medium
Vergelijkingsrassen:			
F	Sheila	Nunhems	Nee
G	Euphoria	Rijk Zwaan	Nee

\* Bij één van de proeven met een vroege zaaidatum (B4) bleek in één van de veldjes van dit ras meer dan één plant met komkomebontvirus voor te komen. Onderzoek en navraag wees uit dat bij dit ras niet-hittebehandeld zaad was geleverd voor de proeven. Om deze reden is het ras voor latere proeven niet meer meegezaaid. Bij proefplaats B4 zijn in de werkrichting twee veldjes achter de besmettingsbron geruimd (rassen C en D). In de proef bij B5 bleek geen virus aanwezig te zijn. Achteraf bleek het om een besmetting te gaan bij een klein percentage van de zaden (deze waren niet hittebehandeld).



# Resultaten

## 2.3 Beoordelingen

De beoordelingen zijn uitgevoerd door vertegenwoordigers van de deelnemende zaadbedrijven, de telers, de gewasonderzoeker van het PPO Glastuinbouw, de voorlichtingsdienst, medewerkers van The Greenery International en medewerkers van het gebruikswaardeonderzoek.

Bij de beoordelingen werden er cijfers gegeven voor de vruchteigenschappen:

- vorm
- kleur
- lengte
- gebruikswaarde

De cijfers werden gemotiveerd door opmerkingen (zie 3.1.2 en 3.1.4).

### **Toelichting bij de tabellen**

Cijfers:	vorm	4 = slecht	9 = zeer goed
	kleur	4 = zeer licht	9 = zeer donker
	lengte	4 = zeer kort	9 = erg lang
	gebruikswaarde	4 = slecht	9 = zeer goed

gem. = gemiddelde

Om tot gemiddelden te komen zijn ontbrekende waarden met behulp van Genstat ingeschat. Bij de beoordelingstabellen zijn de beoordelingen op datum gerangschikt.

### 2.3.1 Beoordelingen in cijfers – stamvruchten

De beoordelingen vonden plaats op 31-05 met de vruchten van B4 en B5 en op 28-06 met de vruchten van B3 en B7 en op 19-07 met de vruchten van B2 en B1 en op 02-08 met de vruchten van B6 en B8.

Vorm								
Bedrijf ras	B4	B5	B3	B7	B1	B2	B8	Gem.
A	6.9	7.0	*	*	*	*	*	6.9
B / Loustik	6.8	6.9	6.9	6.1	6.4	6.8	6.9	6.7
C / 24 - 131 RZ	6.8	6.9	6.8	6.5	7.0	7.0	7.5	6.9
D / DRL 1132	7.2	6.7	7.1	6.8	6.5	6.8	6.9	6.9
E / DRL 9471	6.2	7.0	7.2	6.5	6.2	7.0	6.8	6.7
F / Sheila	6.7	6.6	6.2	6.1	7.0	7.2	6.8	6.6
G / Euphoria	6.9	6.8	6.8	6.2	6.7	7.2	6.8	6.8
Gem.	6.8	6.8	6.8	6.4	6.6	7.0	6.9	6.8

Kleur								
Bedrijf ras	B4	B5	B3	B7	B1	B2	B8	Gem.
A	6.8	6.7	*	*	*	*	*	6.9
B / Loustik	6.5	6.2	6.9	6.0	7.0	7.0	6.1	6.5
C / 24 - 131 RZ	6.3	6.8	7.2	6.2	7.0	6.8	7.0	6.8
D / DRL 1132	7.4	7.2	7.1	7.2	7.5	7.0	7.2	7.2
E / DRL 9471	6.6	7.3	7.4	7.2	7.5	7.2	7.1	7.2
F / Sheila	6.7	6.8	7.1	6.4	7.0	7.0	6.8	6.8
G / Euphoria	7.2	7.3	7.2	6.8	7.2	7.1	7.0	7.1
Gem.	6.7	6.9	7.2	6.6	7.2	7.0	6.9	6.9

Lengte								
Bedrijf ras	B4	B5	B3	B7	B1	B2	B8	Gem.
A	7.2	6.6	*	*	*	*	*	7.1
B / Loustik	6.5	7.0	6.7	7.5	7.6	7.0	7.0	7.0
C / 24 - 131 RZ	6.8	6.8	6.5	7.1	7.3	7.0	7.0	6.9
D / DRL 1132	6.4	5.9	6.8	6.1	7.0	7.0	6.7	6.5
E / DRL 9471	6.2	5.9	6.8	6.5	7.1	7.0	6.3	6.5
F / Sheila	6.0	5.9	6.5	6.3	7.0	7.0	6.0	6.4
G / Euphoria	6.8	6.1	6.7	6.8	7.0	7.0	6.7	6.7
Gem.	6.6	6.3	6.7	6.7	7.2	7.0	6.6	6.8

Gebruikswaarde								
Bedrijf ras	B4	B5	B3	B7	B1	B2	B8	Gem.
A	6.8	6.8	*	*	*	*	*	6.9
B / Loustik	6.8	6.5	6.8	6.2	7.2	7.2	6.8	6.8
C / 24 - 131 RZ	6.6	6.7	6.8	6.7	6.8	7.2	7.6	6.9
D / DRL 1132	6.8	6.4	7.0	6.5	7.2	7.0	6.9	6.8
E / DRL 9471	6.3	6.9	7.2	6.5	6.8	7.2	6.7	6.8
F / Sheila	6.3	6.3	6.3	6.0	6.7	7.2	6.2	6.5
G / Euphoria	6.8	6.6	6.8	6.2	7.1	7.4	6.8	6.8
Gem.	6.6	6.6	6.8	6.3	7.0	7.2	6.8	6.8

### 2.3.2 Opmerkingen bij de beoordelingen – stamvruchten

De opmerkingen die tijdens de beoordelingen van de stamvruchten zijn gemaakt staan in onderstaande tabel vermeld.

Ras	Opmerkingen
A	
B / Loustik	bloemlitteken, hals, halsje, wat nek, nek (2x), ribje, punt, krom, gebogen, variabele lengte, glad (2x)
C / 24 - 131 RZ	kort, dikke kop, schouder (7x), wat schouder, rib, puntig, punt, te glad, geel puntje, dof, erg zwaar, nek
D / DRL 1132	punt, puntig(2x), ribbelig, lelijke stekel, wat gestekeld, stekels, glad (2x), krom, kort, dikke hals
E / DRL 9471	stekels (2x), stekelig, gevuld, puntig (2x), schouder, variabele lengte (2x)
F / Sheila	gevuld, dikke vrucht, korte dikke vrucht, glad (2x), iets schouder, schouder, halsje, bloemstengel, geel puntje, te bleek, doffig (2x)
G / Euphoria	kort, dik, geel puntje (2x), platte punt (2x), lege punt, te glad, rib, schouder, te vroeg geogst, niet uitgegroeid, krommig (2x)

### 2.3.3 Beoordelingen in cijfers – rankvruchten

Op 28-06 zijn de vruchten beoordeeld van B4 en B5, op 19-07 van B7, op 02-08 van B3 en op 06-09 van B1 en B8.

Vorm							
Bedrijf ras	B4	B5	B7	B3	B1	B8	Gem.
A	6.6	6.4	*	*	*	*	6.5
B / Loustik	6.1	5.8	6.4	6.0	5.5	5.5	5.9
C / 24 - 131 RZ	6.4	6.6	6.1	6.5	6.5	6.2	6.4
D / DRL 1132	6.8	5.8	6.1	6.4	6.5	7.0	6.5
E / DRL 9471	6.0	6.2	6.9	6.5	5.8	6.2	6.2
F / Sheila	7.0	6.7	6.2	6.7	5.7	6.5	6.4
G / Euphoria	5.9	6.1	6.2	6.4	6.1	6.3	6.2
Gem.	6.3	6.2	6.3	6.4	6.0	6.3	6.3

Kleur							
Bedrijf ras	B4	B5	B7	B3	B1	B8	Gem.
A	6.2	6.4	*	*	*	*	6.4
B / Loustik	5.5	5.5	6.5	6.0	4.8	5.4	5.6
C / 24 - 131 RZ	6.6	6.8	6.5	6.8	6.4	6.8	6.7
D / DRL 1132	5.9	5.9	7.0	6.7	6.8	6.8	6.5
E / DRL 9471	6.2	7.0	7.2	7.0	7.0	6.4	6.8
F / Sheila	6.7	6.8	6.8	6.9	6.0	6.3	6.6
G / Euphoria	5.9	6.5	7.0	6.7	6.2	6.5	6.5
Gem.	6.1	6.4	6.9	6.7	6.2	6.4	6.4

Lengte							
Bedrijf ras	B4	B5	B7	B3	B1	B8	Gem.
A	7.1	8.0	*	*	*	*	7.4
B / Loustik	7.5	8.2	7.5	7.5	6.8	7.8	7.5
C / 24 - 131 RZ	7.0	7.4	7.5	7.2	7.2	7.2	7.3
D / DRL 1132	7.0	8.0	7.3	6.9	7.1	6.8	7.2
E / DRL 9471	6.3	7.3	8.0	7.2	6.5	6.9	7.1
F / Sheila	7.0	8.1	7.8	7.2	6.8	6.7	7.3
G / Euphoria	7.3	7.6	7.5	7.0	7.2	6.8	7.3
Gem.	7.1	7.8	7.6	7.2	7.0	7.0	7.3

Gebruikswaarde							
Bedrijf ras	B4	B5	B7	B3	B1	B8	Gem.
A	6.3	6.2	*	*	*	*	6.2
B / Loustik	5.5	5.7	6.6	6.0	4.8	5.0	5.6
C / 24 - 131 RZ	6.3	6.3	6.1	6.5	6.3	6.1	6.3
D / DRL 1132	6.1	5.6	6.1	6.4	6.6	6.8	6.3
E / DRL 9471	5.9	6.3	6.5	6.8	5.6	5.8	6.2
F / Sheila	6.8	6.3	6.0	6.8	5.3	6.0	6.2
G / Euphoria	5.9	6.1	6.2	6.5	6.0	6.2	6.1
Gem.	6.1	6.1	6.2	6.5	5.8	6.0	6.1

### 2.3.4 Opmerkingen bij de beoordelingen – rankvruchten

In onderstaande tabel staan de opmerkingen die gemaakt zijn tijdens alle beoordelingen van de rankvruchten.

Ras	Opmerkingen
A	uniform, te lang, wisselend, dunne punt, vlekkerig, gelijst, bleek
B / Loustik	lange nek, soms nek, nek (7x), hals (3x), stekels, te bleek, rommelig, slechte vrucht, geel, knuppel
C / 24 - 131 RZ	niet uniform op lengte, iets spits, spits, taps (2x), conisch, dunne punt, punt, licht gekromd, gebogen, schouder (5x), nek
D / DRL 1132	te wisselend, niet uniform op lengte (2x), te lang, bleek tussen de ribben, lichte banen, banen zijn licht, hals
E / DRL 9471	geen uniformiteit, niet uniform op lengte, midi komkommer, te lang, ster aan de punt, glad, loopt spits af, puntig, variabele nek, dik, klepel, rib
F / Sheila	schouder, te lang?, te lang, variabel op lengte (2x), glad/dof, doffe kleur, glad (2x), te glad, brede rib, hals, nek, cilindrisch oude komkommer, krom, gebogen
G / Euphoria	te bleek, bleek, te lang, wisselende lengte (3x), wat dun, krom (3x), wat krom, gebogen, lichte kont, grof, taps, taps/spits, bloemlitteken, variabele lengte

### 2.3.5 Beoordelingen in cijfers - gewas

Het gewas is bij drie telers beoordeeld voor de oogst.

Ras	B2	B5	B7
A		zware stam (2x)	blad boven en onder de draad heeft een geel randje
B / Loustik	1 gebroken kop	1 manlijke bloem, enkele manlijke bloemen, 15 bladeren tot de draad	groot blad, ranken komen moeilijk door, botjes komen er slecht uit, fijn + horizontaal blad
C / 24 - 131 RZ		trage groeier	open plantopbouw, blad staat horizontaal (2x)
D / DRL 1132	manlijke bloemen		
E / DRL 9471			klein blad met ook een geel randje
F / Sheila		16/17 bladeren tot de draad	ranken zijn al vrij groot
G / Euphoria		traagste groeier, zware stam, 17 bladeren tot de draad, 16 bladeren tot de draad	botjes komen er slecht uit (2x), fijn blad

Op twee bedrijven hebben proefnemers het gewas tijdens de oogstperiode beoordeeld (B7 01-07 en B2 18-07), één met cijfers (B7). Een hoger cijfer betekent minder arbeidsbehoefte. Tijdens de gewasbeoordeling is geturfd of het gewas een te volle, te open of te sliertige indruk gaf.

#### Arbeidsbehoefte

Ras	Gem.	te vol	te open	te sliertig
A				
B / Loustik	6.0	1		
C / 24 - 131 RZ	7.5			
D / DRL 1132	8.0			
E / DRL 9471	6.5			
F / Sheila	8.0			
G / Euphoria	6.5			

Hieronder de opmerkingen over het gewas van beide telers.

Ras	opmerkingen B7	opmerkingen B2
A		
B / Loustik	sterke secundaire ranken, geen chlorose, geen abortie op de rank	80 % over de draad te leggen, grof, 5 cm ranken 2 <sup>e</sup> orde, overwegend enkel; 1/3 over te leggen, 5 cm ranken 2 <sup>e</sup> orde, enkele vruchtjes.
C / 24 - 131 RZ	grootte en sterke bloeiers op de rank, erge chlorose	80 % over de draad te leggen, dikke rank, 5 – 10 cm 2 <sup>e</sup> orde, enkel en dubbele; te korte ranken, 2 á 3 cm 2 <sup>e</sup> orde, enkele vruchtjes
D / DRL 1132	klein blad, nagenoeg geen chlorose, lichte chlorose, enkele abortie op de rank, bijna geen abortie op rank,	alles over de draad, wisselen, 5 á 10 cm 2 <sup>e</sup> orde, enkele en af en toe dubbele; ranken net over te leggen (wisselend), 2 <sup>e</sup> orde 5 cm, enkele vruchtjes in oksel
E / DRL 9471	ongelijke gewasstand, chlorose, erge chlorose, abortie op de rank	goed over te leggen, 10 á 15 cm 2 <sup>e</sup> orde, enkele vruchten (overwegend); ranken goed over te leggen (beetje wisselend), 2 <sup>e</sup> orde 5 á 15 cm, enkel en dubbel bloeiend
F / Sheila	lichte abortie op de rank	goed over te leggen, 5 á 15 cm 2 <sup>e</sup> orde, enkele en dubbele; ranken net over te leggen, 2 <sup>e</sup> orde 5 á 10 cm, enkele en dubbele bloemen per oksel
G / Euphoria	onregelmatige gewasstand (2x), chlorose (2x), abortie op de rank	alles over te leggen, wisselend, 5 á 10 cm 2 <sup>e</sup> orde, enkele en dubbele; 80-% over te leggen, 5 á 10 cm 2 <sup>e</sup> orde, enkele en dubbele

## 2.4 Productie

Op de acht proefplaatsen is de productie in kg/m<sup>2</sup> bepaald, op zes bedrijven is ook het aantal vruchten genoteerd om zo het gemiddeld vruchtgewicht te kunnen berekenen. Ook werd het aantal binnenlandse vruchten geteld en het percentage van het totale aantal (klasse I en klasse II) berekend. Stekvruchten zijn apart gewogen. Om tot gemiddelden te komen zijn ontbrekende waarden met Genstat ingeschat.

### 2.4.1 Productie rond 10.0 kg/m<sup>2</sup>

Gewicht klasse 1 & 2/m <sup>2</sup>									
Bedrijf	B1	B2	B3	B4	B5	B6	B7	B8	Gem.
ras									
A	*	*	*	8.64	9.49	*	*	*	9.45
B / Loustik	10.48	10.06	10.17	10.61	10.51	11.39	10.69	10.74	10.58
C / 24 - 131 RZ	9.26	9.75	9.25	8.91	9.03	10.39	9.32	8.58	9.31
D / DRL 1132	9.46	9.38	10.31	8.11	9.94	8.55	9.95	9.58	9.41
E / DRL 9471	10.20	9.46	10.07	9.27	8.79	8.27	9.58	8.09	9.21
F / Sheila	10.48	9.99	9.69	9.34	9.75	9.75	10.38	10.04	9.93
G / Euphoria	11.17	10.44	10.19	9.87	10.48	9.40	10.20	10.96	10.34
Gem.	10.17	9.85	9.95	9.44	9.71	9.63	10.02	9.66	9.75

Stuks klasse 1 & 2/m <sup>2</sup>							
bedrijf	B1	B2	B3	B4	B5	B7	Gem.
ras							
A	*	*	*	16.5	19.6	*	20.5
B / Loustik	22.1	23.6	26.4	21.1	21.4	22.5	22.9
C / 24 - 131 RZ	19.7	23.0	23.5	17.6	18.9	20.2	20.5
D / DRL 1132	21.4	22.7	27.2	17.9	21.5	21.8	22.1
E / DRL 9471	22.0	22.3	25.7	18.6	18.6	20.8	21.4
F / Sheila	23.4	24.1	26.0	20.1	21.3	23.3	23.0
G / Euphoria	23.7	24.5	26.3	19.9	22.3	22.1	23.1
Gem.	22.1	23.4	25.8	19.2	20.5	21.8	21.9

Gemiddeld vruchtgewicht							
bedrijf	B1	B2	B3	B4	B5	B7	Gem.
ras							
A	*	*	*	523	483	*	470
B / Loustik	474	426	385	504	492	474	459
C / 24 - 131 RZ	469	425	393	507	478	461	456
D / DRL 1132	442	412	379	454	462	457	435
E / DRL 9471	463	423	391	498	473	461	452
F / Sheila	447	415	373	465	458	446	434
G / Euphoria	470	426	388	497	469	461	452
Gem.	461	421	385	492	474	460	451



Stuks klasse 2/m<sup>2</sup>

bedrijf ras	B1	B2	B3	B4	B5	B7	Gem.
A	*	*	*	0.0	0.0	*	0.0
B / Loustik	0.0	0.1	0.0	0.0	0.0	0.1	0.0
C / 24 - 131 RZ	0.0	0.0	0.0	0.0	0.0	0.0	0.0
D / DRL 1132	0.0	0.0	0.0	0.0	0.0	0.0	0.0
E / DRL 9471	0.0	0.0	0.0	0.0	0.0	0.0	0.0
F / Sheila	0.0	0.0	0.0	0.0	0.0	0.0	0.0
G / Euphoria	0.0	0.0	0.0	0.0	0.0	0.0	0.0
Gem.	0.0	0.0	0.0	0.0	0.0	0.0	0.0

Stek (kg/m<sup>2</sup>)

bedrijf ras	B1	B2	B3	B4	B5	B6	B7	B8	Gem.
A	*	*	*	0.00	0.00	*	*	*	0.06
B / Loustik	0.07	0.00	0.14	0.00	0.00	1.05	0.02	0.00	0.16
C / 24 - 131 RZ	0.03	0.00	0.17	0.00	0.00	0.21	0.01	0.00	0.05
D / DRL 1132	0.00	0.00	0.08	0.00	0.00	0.19	0.07	0.00	0.04
E / DRL 9471	0.00	0.00	0.19	0.00	0.00	0.16	0.06	0.00	0.05
F / Sheila	0.04	0.00	0.07	0.00	0.00	0.28	0.03	0.00	0.05
G / Euphoria	0.00	0.00	0.18	0.00	0.00	0.02	0.07	0.00	0.03
Gem.	0.02	0.00	0.14	0.00	0.00	0.32	0.04	0.00	0.07

## 2.4.2 Productie rond 20.0 kg/m<sup>2</sup>

Alle bedrijven zijn tot een productie van  $\pm 20.0$  kg/m<sup>2</sup> gekomen, bij de bedrijven B3 en B4 wordt de eindproductie hier weergegeven.

Gewicht klasse 1 & 2/m <sup>2</sup>									
Bedrijf ras	B1	B2	B3	B4	B5	B6	B7	B8	Gem.
A	*	*	*	19.76	19.61	*	*	*	19.11
B / Loustik	18.81	19.76	22.55	27.08	20.54	20.77	20.44	18.93	21.11
C / 24 - 131 RZ	19.30	20.14	20.37	25.32	18.93	20.62	20.15	19.10	20.49
D / DRL 1132	17.65	19.07	21.56	22.39	21.50	18.48	20.69	20.74	20.26
E / DRL 9471	19.88	18.48	21.30	22.14	19.40	18.57	19.01	20.58	19.92
F / Sheila	20.67	20.77	21.32	23.16	19.78	19.95	20.91	19.86	20.80
G / Euphoria	20.69	20.10	22.13	21.77	20.89	18.89	20.22	21.99	20.83
Gem.	19.50	19.72	21.54	23.25	20.09	19.55	20.24	20.20	20.36

Stuks klasse 1 & 2/m <sup>2</sup>							
bedrijf ras	B1	B2	B3	B4	B5	B7	Gem.
A	*	*	*	37.8	39.1	*	40.4
B / Loustik	39.1	47.3	54.2	52.7	40.6	41.7	46.0
C / 24 - 131 RZ	40.6	48.1	50.0	48.7	39.1	41.5	44.7
D / DRL 1132	39.2	46.3	54.2	46.7	45.7	44.3	46.1
E / DRL 9471	42.0	43.8	52.2	43.8	40.6	39.9	43.7
F / Sheila	46.1	50.7	54.2	49.0	42.9	44.8	48.0
G / Euphoria	43.0	47.6	53.7	43.8	43.7	41.8	45.6
Gem.	41.7	47.3	53.1	46.5	41.7	42.3	44.9

Gemiddeld vruchtgewicht							
bedrijf ras	B1	B2	B3	B4	B5	B7	Gem.
A	*	*	*	523	502	*	480
B / Loustik	481	417	416	514	506	490	471
C / 24 - 131 RZ	476	419	408	520	485	485	465
D / DRL 1132	450	412	398	479	470	467	446
E / DRL 9471	474	422	408	506	478	476	461
F / Sheila	448	410	393	473	461	466	442
G / Euphoria	481	423	412	496	478	484	462
Gem.	468	417	406	500	483	478	461

Stuks klasse 2/m<sup>2</sup>

bedrijf ras	B1	B2	B3	B4	B5	B7	Gem.
A	*	*	*	0.0	0.0	*	0.0
B / Loustik	0.0	0.4	0.0	0.0	0.0	0.1	0.1
C / 24 - 131 RZ	0.0	0.2	0.0	0.0	0.0	0.0	0.0
D / DRL 1132	0.0	0.2	0.0	0.0	0.0	0.2	0.1
E / DRL 9471	0.0	0.3	0.0	0.0	0.0	0.1	0.1
F / Sheila	0.0	0.0	0.0	0.0	0.0	0.0	0.0
G / Euphoria	0.0	0.3	0.0	0.0	0.0	0.0	0.1
Gem.	0.0	0.2	0.0	0.0	0.0	0.1	0.0

Stek (kg/m<sup>2</sup>)

bedrijf ras	B1	B2	B3	B4	B5	B6	B7	B8	Gem.
A	*	*	*	0.00	0.00	*	*	*	0.26
B / Loustik	0.12	0.00	1.01	0.00	0.00	1.51	0.10	0.00	0.34
C / 24 - 131 RZ	0.09	0.00	1.01	0.00	0.00	0.59	0.04	0.00	0.22
D / DRL 1132	0.11	0.00	1.03	0.00	0.00	0.93	0.12	0.00	0.27
E / DRL 9471	0.47	0.00	1.01	0.00	0.00	0.91	0.27	0.00	0.33
F / Sheila	0.14	0.00	0.92	0.00	0.00	0.91	0.04	0.00	0.25
G / Euphoria	0.07	0.00	0.83	0.00	0.00	0.75	0.38	0.00	0.25
Gem.	0.17	0.00	0.97	0.00	0.00	0.93	0.16	0.00	0.28

### 2.4.3 Productie rond 30.0 kg/m<sup>2</sup>

In onderstaande tabel staan de gegevens van de bedrijven die een productie van ± 30.0 kg/m<sup>2</sup> realiseerden.

Gewicht klasse 1 & 2/m <sup>2</sup>							
bedrijf ras	B1	B2	B5	B6	B7	B8	Gem.
A	*	*	26.61	*	*	*	27.86
B / Loustik	28.52	29.07	27.53	30.04	31.49	24.42	28.51
C / 24 - 131 RZ	29.92	28.87	25.17	29.01	29.71	25.20	27.98
D / DRL 1132	26.27	29.76	28.34	27.15	30.82	26.41	28.12
E / DRL 9471	28.58	28.06	25.98	26.93	29.35	24.53	27.24
F / Sheila	29.61	30.46	27.01	27.97	31.29	24.81	28.53
G / Euphoria	30.68	29.92	27.50	27.03	30.95	25.07	28.53
Gem.	28.93	29.36	26.88	28.02	30.60	25.07	28.11

Stuks klasse 1 & 2/m <sup>2</sup>					
bedrijf ras	B1	B2	B5	B7	Gem.
A	*	*	51.5	*	59.9
B / Loustik	63.9	68.7	53.6	64.0	62.6
C / 24 - 131 RZ	66.9	67.7	51.1	60.0	61.4
D / DRL 1132	61.8	71.0	59.2	66.7	64.7
E / DRL 9471	63.9	65.0	52.8	61.2	60.7
F / Sheila	69.2	73.4	57.2	66.7	66.7
G / Euphoria	67.0	69.5	56.4	62.8	64.0
Gem.	65.5	69.2	54.5	63.6	62.8

Gemiddeld vruchtgewicht					
bedrijf ras	B1	B2	B5	B7	Gem.
A	*	*	517	*	479
B / Loustik	446	423	513	492	469
C / 24 - 131 RZ	448	427	494	495	466
D / DRL 1132	426	419	478	462	446
E / DRL 9471	447	431	492	480	463
F / Sheila	428	415	472	469	446
G / Euphoria	458	430	487	493	467
Gem.	442	424	493	482	462

Stuks klasse 2/m<sup>2</sup>

bedrijf ras	B1	B2	B5	B7	Gem.
A	*	*	0.0	*	0.6
B / Loustik	0.0	2.9	0.0	0.4	0.8
C / 24 - 131 RZ	0.0	1.5	0.0	0.5	0.5
D / DRL 1132	0.0	2.3	0.0	0.7	0.8
E / DRL 9471	0.0	2.3	0.0	0.6	0.7
F / Sheila	0.0	2.9	0.0	0.8	0.9
G / Euphoria	0.0	3.0	0.0	0.2	0.8
Gem.	0.0	2.5	0.0	0.5	0.7

Stek (kg/m<sup>2</sup>)

bedrijf ras	B1	B2	B5	B6	B7	B8	Gem.
A	*	*	0.00	*	*	*	0.71
B / Loustik	1.92	0.47	0.00	2.74	1.17	0.00	1.05
C / 24 - 131 RZ	1.03	0.60	0.00	1.56	0.71	0.00	0.65
D / DRL 1132	1.93	0.53	0.00	1.86	0.97	0.00	0.88
E / DRL 9471	1.60	0.64	0.00	1.67	1.10	0.00	0.83
F / Sheila	1.43	0.60	0.00	1.76	0.71	0.00	0.75
G / Euphoria	1.57	0.38	0.00	1.41	1.10	0.00	0.74
Gem.	1.58	0.54	0.00	1.83	0.96	0.00	0.80

## 2.4.4 Opmerkingen gemaakt tijdens oogst

Opmerkingen die tijdens de oogst zijn gemaakt door de proefnemers.

Ras	Opmerkingen
A	alles witte streep (2x), 7x witte streep, 4x gerooid (virus 23/5)
B / Loustik	snel (2x), stekelig (2x), stam leeg (30/6), stam leeg (1/7), rijpachtig, lange stamvruchten, vorm minder, veel buiken (2x), zachte huid, weke huid, scheurtjes, lange internodia (2x)
C / 24 - 131 RZ	stam leeg (2/7), stam leeg (1/7), brede nek, open gewas, witte strepen
D / DRL 1132	stam leeg (30/6), stam leeg (2/7), veel witte strepen op vrucht (4x), alles streep, open gewas (2x), buikjes, stek=fles (2x), slechte vrucht in aanleg, 6x gerooid (virus 23/5), kort
E / DRL 9471	vrij lang voor de stam, lang, stam leeg (1/7) (2x), gele nek, witte streep (3x), veel strepen, mooi, schitterend product (2x), normaal stek
F / Sheila	rijpachtig, stam leeg (29/6), stam leeg (30/6), kwaliteit 10+, brandkop (29/6), flessen, stek is fles, te kort
G / Euphoria	stam leeg (30/6), stam leeg (1/7), lang (2x)

De proefnemers hebben op de oogstlijsten geturfd of vruchten in positieve of negatieve zin naar voren kwamen. Hieronder staan de gegevens:

Ras	lelijke vorm	mooie vorm	lichte kleur	donkere kleur	korte vrucht	lange vrucht	weinig uniform	zeer uniform
A	0	0	0	0	0	24	0	0
B / Loustik	3	0	16	0	0	25	0	0
C / 24 - 131 RZ	0	3	1	3	0	7	0	0
D / DRL 1132	2	0	0	2	5	0	0	0
E / DRL 9471	0	2	0	2	5	2	0	0
F / Sheila	1	1	1	1	3	0	0	0
G / Euphoria	0	2	0	2	0	3	0	0

## 2.5 Overzicht houdbaarheidsgegevens

Om de houdbaarheid van de stam - en de rankvruchten van de rassen te toetsen is van een aantal proefplaatsen product gehaald. De vruchten zijn ingezet bij 20°C en een relatieve luchtvochtigheid van 80%. Drie maal per week werden alle komkommers beoordeeld. Vruchten die er 'onverkoopbaar' uit zagen, werden verwijderd. Onder 'onverkoopbaar' wordt verstaan; vruchten die geel kleuren, ingedroogde nekken en / of 'wratten' hebben. Rottende vruchten werden ook verwijderd.

### 2.5.1 Houdbaarheid in dagen

Van B3 zijn twee herhalingen ingezet, van de andere bedrijven is één herhaling ingezet.

#### Houdbaarheid in dagen - stamvruchten

bedrijf	B4	B5	B7	B3	B1	B2	B8	Gem.
datum	29-05	30-05	26-06	27-06	18-07	18-07	01-08	
A	21.2	17.8	*	*	*	*	*	20.0
B / Loustik	18.8	15.0	20.0	18.5	19.1	18.9	17.4	18.3
C / 24 - 131 RZ	19.4	18.7	19.8	18.5	17.3	21.7	20.2	19.3
D / DRL 1132	18.6	16.6	24.2	19.0	15.2	18.6	17.6	18.6
E / DRL 9471	21.9	17.7	26.1	21.4	18.3	17.0	18.2	20.2
F / Sheila	18.6	20.8	19.4	19.2	15.2	18.5	17.2	18.5
G / Euphoria	21.8	15.6	25.7	17.5	22.8	21.6	19.2	20.2
Gem.	20.0	17.5	22.5	19.0	18.7	19.4	18.5	19.3

Van onderstaande bedrijven is één herhaling ingezet.

#### Houdbaarheid in dagen - rankvruchten

bedrijf	B5	B4	B7	B3	B1	B8	Gem.
datum	27-06	28-06	19-07	01-08	05-09	05-09	
A	17.4	14.2	*	*	*	*	17.4
B / Loustik	16.7	15.8	18.7	16.3	18.4	15.6	16.9
C / 24 - 131 RZ	16.1	12.4	17.7	16.6	21.2	16.2	16.7
D / DRL 1132	15.3	10.9	18.1	15.2	18.8	15.1	15.6
E / DRL 9471	17.8	14.5	18.9	17.2	21.6	15.3	17.6
F / Sheila	18.4	13.1	18.6	15.7	20.2	14.8	16.8
G / Euphoria	17.7	13.8	18.3	15.6	21.4	16.7	17.2
Gem.	17.1	13.5	18.4	16.2	20.3	15.9	16.9

## 2.5.2 Indroging van de nekken

Tien dagen na het inzetten werden de nekken van de komkommers beoordeeld. Er werd gebruik gemaakt van een schaalverdeling van 0-5, waarbij het cijfer 5 betekende dat de nek nog stevig was, terwijl een cijfer 0 aangaf dat de nek volledig was ingedroogd.

Ingedroogde nek – stamvruchten (0 = volledige indroging, 5 = geen verdroging)

bedrijf ras	B4	B5	B7	B3	B1	B2	B8	Gem.
A	2.7	2.5	*	*	*	*	*	2.3
B / Loustik	3.0	2.9	2.4	2.1	2.8	2.8	3.0	2.6
C / 24 - 131 RZ	2.4	2.4	1.5	2.0	1.7	1.6	2.7	2.0
D / DRL 1132	3.0	2.6	2.5	2.2	2.7	2.1	2.9	2.5
E / DRL 9471	2.6	2.4	2.8	2.1	2.8	2.3	3.0	2.5
F / Sheila	3.0	2.6	1.3	2.3	1.7	2.8	2.9	2.3
G / Euphoria	2.7	2.8	2.2	2.2	2.7	2.1	2.8	2.5
Gem.	2.8	2.6	2.1	2.2	2.5	2.4	2.9	2.4

Ingedroogde nek - rankvruchten (0 = volledige indroging, 5 = geen verdroging)

bedrijf ras	B5	B4	B7	B3	B1	B8	Gem.
A	2.1	2.5	*	*	*	*	2.4
B / Loustik	2.7	2.7	2.9	2.9	2.8	3.0	2.8
C / 24 - 131 RZ	1.8	2.6	2.2	2.2	2.2	2.4	2.2
D / DRL 1132	2.4	2.8	2.4	2.4	2.7	2.6	2.5
E / DRL 9471	2.2	2.7	2.3	2.5	2.2	2.8	2.4
F / Sheila	2.4	2.3	2.9	2.6	2.7	2.6	2.6
G / Euphoria	1.9	1.6	1.9	2.0	1.9	1.9	1.9
Gem.	2.2	2.5	2.4	2.5	2.4	2.5	2.4

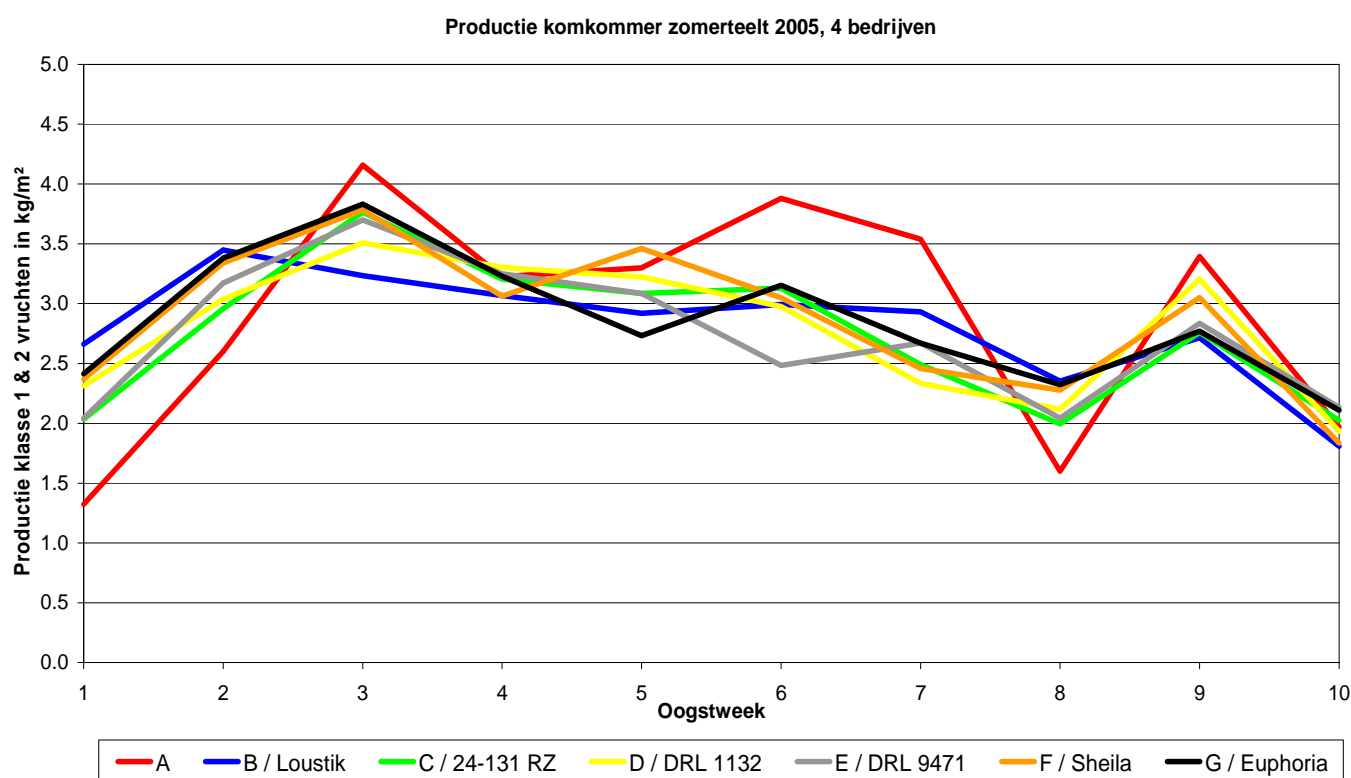
Opmerkingen en waarnemingen gemaakt tijdens de houdbaarheidsbepalingen

Ras	Opmerkingen stam	Totaal aantal vruchten	Opmerkingen rank	Totaal aantal vruchten
A		47		36
B / Loustik		149		119
C / 24 - 131 RZ		148		108
D / DRL 1132		127	1 rot na 7 dg (bedrijf B3)	102
E / DRL 9471	1 mycos vrucht na 15 dg (bedrijf B7)	156	1 mycos vrucht na 9 dagen (bedrijf B3), 1 rot na 23 dagen (bedrijf B8)	110
F / Sheila		143	1 mycos vrucht na 7 dagen (bedrijf B3)	97
G / Euphoria		150	1 mycos vrucht na 9 dagen, na 11 dagen, na 14 dagen (allen bedrijf B3)	105



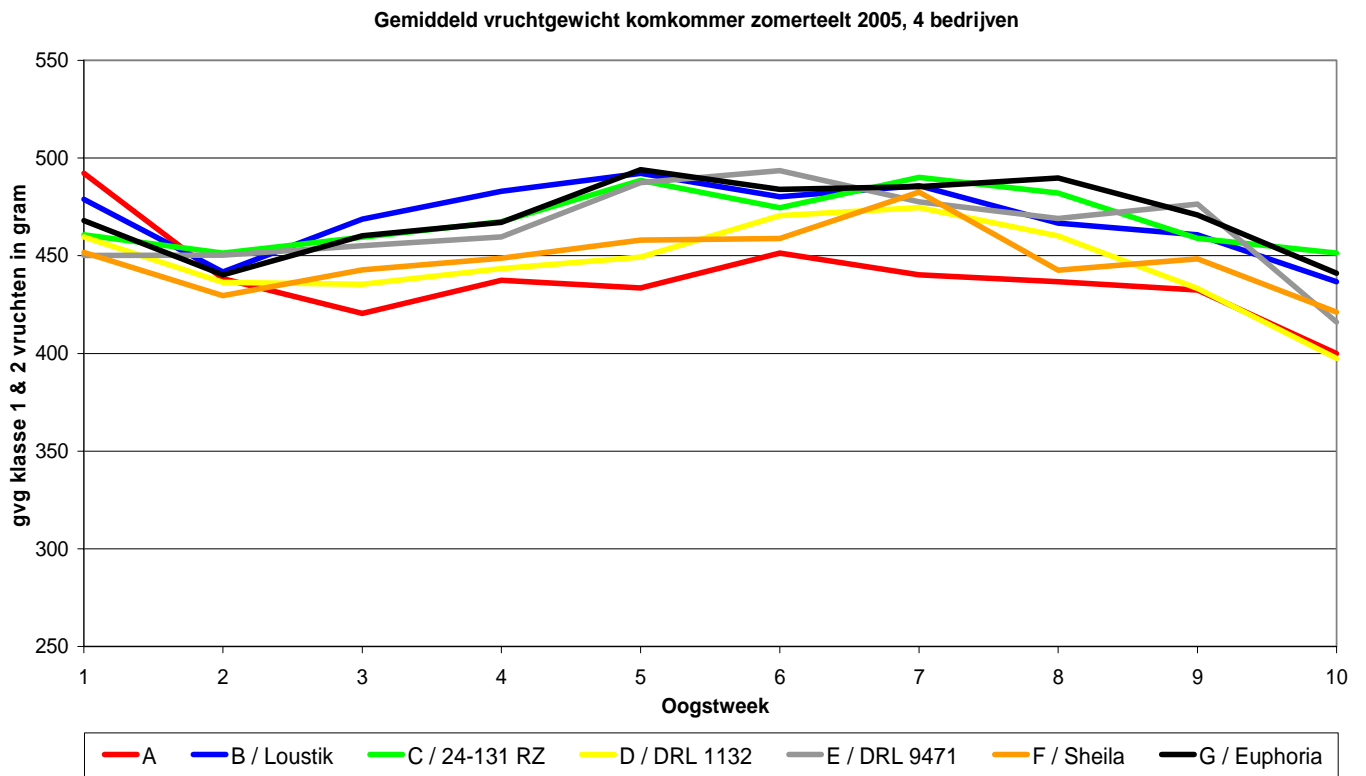
### 3 Productie grafisch weergegeven

Regelmaat in productie is een belangrijk aspect voor vruchtkwaliteit en een regelmatige arbeidsbehoefte. Deze eigenschappen zijn vaak duidelijker in grafieken af te lezen dan in tabellen. Daarom zijn in de volgende grafieken de productiegegevens (klasse 1 en 2) en het gemiddeld vruchtgewicht (klasse 1 en 2) af te lezen. Hierbij zijn niet alle proefplaatsen meegenomen maar alleen de bedrijven die in het traject van eind mei tot eind augustus hebben geoogst. Ras A stond slechts bij één van deze vier bedrijven. De grafieken zijn bedoeld als ondersteuning van de tabellen. De rasbeschrijving zoals ze in de vakbladen worden gepubliceerd, zijn gebaseerd op de cijfers uit de tabellen.



In bovenstaande grafiek wordt de productie van 4 bedrijven weergegeven.

Onderstaande grafiek toont het gemiddeld vruchtgewicht van de proeven bij 4 bedrijven



## 4 Rasbeschrijvingen

De resultaten zoals weergegeven in de vorige hoofdstukken worden hieronder vertaald naar een beschrijving per ras. Deze beschrijvingen vormen de basis van de publicatie in het vakblad. De rasbeschrijvingen zijn opgesteld in overleg met de beoordelingscommissie.

Ras A - geen rasomschrijving.

Ras B / Loustik (Bruinsma) produceert stamvruchten met een vrij goede vorm, een lichte kleur, een goede lengte en gebruikswaardecijfer. Ook de rankkomkommers hebben wat "nek" en zijn matig van vorm, erg licht van kleur, aan de lange kant en het gebruikswaardecijfer is laag. De kilo-productie van de wat zware vruchten is goed, wel produceert het ras wat meer stek dan de andere beproefde rassen. De houdbaarheid van zowel de stam als de rankvruchten is redelijk. De meeldauwresistentie is medium.

Ras C / 24 – 131 RZ (Rijk Zwaan) geeft aan de stam komkommers die goed van vorm, kleur en lengte zijn, hetgeen resulteert in een goed gebruikswaardecijfer. Ook aan de rank zien we een goede vorm, kleur, lengte en gebruikswaardecijfer. Wel worden zowel aan de "stam" als aan de "rank" geschouderde vruchten opgemerkt. De kilo-productie is bij de kortere teelten vrij goed, bij telers die een wat langere teelt hadden redelijk. De houdbaarheid van de stamvruchten is vrij goed, die van de rank redelijk, wel is het ras wat gevoelig voor ingedroogde nekken. Het niveau van de meeldauw resistentie is hoog.

Ras D / Shakira / DRL 1132 (De Ruiters) scoort met goed gevormde stamvruchten, die mooi donker van kleur zijn maar wel wat kort van lengte. Dit heeft echter geen invloed op het gebruikswaardecijfer: dat is goed. De resultaten van de beoordelingen van de rankvruchten zien er als volgt uit: een goede vorm, een vrij goede kleur, een goede lengte en goed gebruikswaardecijfer. De kilo-productie is bij wat kortere teelten redelijk goed, in de wat langere teelten komt het ras in stuks goed mee. De houdbaarheid van de stamkomkommers is redelijk, die van de rank maar matig. Het niveau van de meeldauw resistentie is hoog.

Ras E / DRL 9471 (De Ruiters) start met vrij goed gevormde stamvruchten, die donker van kleur zijn maar wat aan de korte kant. Het gebruikswaardecijfer is goed. Over de rankvruchten valt het volgende te melden: een vrij goede vorm, een donkere kleur, een goede lengte en een goed gebruikswaardecijfer. Kijken we naar de productie die valt zowel in kilo's als in stuks tegen. De houdbaarheid van zowel de stamvruchten als de rankvruchten is uitstekend. De meeldauwresistentie is medium.

Ras F / Sheila (Nunhems) heeft aan de stam een wat tegenvallende vorm, de kleur is vrij goed en de vruchten zijn aan de korte kant. Het gebruikswaardecijfer is redelijk. De vorm van de rankvruchten is goed en de kleur is vrij goed. De lengte en het gebruikswaardecijfer zijn goed. De productie in stuks is meer dan goed. De houdbaarheid van zowel de stam als de rankvruchten is redelijk.

Ras G / Euphoria (Rijk Zwaan) komt met goed gevormde stamvruchten voor de dag die mooi van kleur zijn en een redelijke lengte hebben. Het gebruikswaardecijfer is goed. Over de rankvruchten de volgende conclusies: een vrij goede vorm en kleur, de lengte is goed en het gebruikswaardecijfer is vrij goed. De productie, in kilo's is prima. De houdbaarheid van zowel de stamvruchten als de rankvruchten is goed, wel zijn de rankvruchten wat gevoelig voor het indrogen van de nekken.