

1711-50-485
1989-1991

Proefstation voor de Bloemisterij
Linnaeuslaan 2a
1431 JV Aalsmeer
Tel: 02977-52525

GEBRUIKSWAARDEONDERZOEK
ALSTROEMERIA IN DE PRAKTIJK
1989-1991

Rapport nr. 136 Prijs: f7,50

H.M.C. Nijssen
Aalsmeer
april 1992

Dit rapport is verkrijgbaar door het storten van f7,50 op girorekening
174855 ten name van Proefstation Aalsmeer onder vermelding van: 'Rapport
136, Gebruikswaarde Alstroemeria in de praktijk'.

INHOUD

Inleiding	3
1. Werkwijze	
1.1. Opzet en raskeuze	4
2. Resultaten	
2.1. Productie	6
3. Rasbeschrijvingen	13

INLEIDING

Regelmatig vindt in het kader van het gebruikswaardeonderzoek beoordeling plaats van nieuwe rassen. In dit verslag worden de resultaten besproken van de praktijkproef Alstroemeria, zoals die plaatsvond op het bedrijf van G. van Starckenburg in Rijnsburg in de periode juni 1989 - december 1991. Productie, houdbaarheid en uiterlijke kenmerken vormen de basis van de beoordeling.

1. WERKWIJZE

1.1. Opzet en raskeuze

De bekende Nederlandse veredelingsbedrijven zijn aangeschreven met het verzoek deel te nemen aan het gebruikswaardeonderzoek. Uit de aanmeldingen is een lijst van acht cultivars samengesteld.

Tabel 1. Rassen opgenomen in het gebruikswaardeonderzoek

<u>Rasnaam</u>	<u>Inzender</u>	<u>Kleur</u>
Annabel/'Stalan'	Vergelijkingsras	paarsroze
Azula/'Stapurzul'	Van Staaveren	paars
Barbara/'Stajurgo'	Van Staaveren	paarsroze
'Barcelona'	Könst	geel
'Bogota'	Könst	rood
Butterscotch/'Stalibron'	Van Staaveren	geelbruin
Fiona/'Staverpi'	Van Staaveren	roze
'Victoria'	Van Zanten	oranjegeel

In juni 1989 zijn de rassen in tweevoud opgeplant met drie planten per m². De veldgrootte bedroeg 7 bruto m².

De teelt is op een voor Alstroemeria normale wijze uitgevoerd zonder belichting. Aan het eind van de teelt heeft de tomatebronsvlekken-virus bij Azula en Barbara produktieverlies veroorzaakt. Bij een gezond gewas mag voor deze cultivars een hogere totaal produktie worden verwacht.

Aan de rassen zijn de volgende waarnemingen gedaan:

- Produktie
- Houdbaarheid
- Beoordeling van uiterlijke kenmerken

Produktie

De bloemen zijn iedere oogstdag gesorteerd volgens de volgende normen.

Klasse I = steellengte > 80 cm, vier of meer bloemsteeltjes per scherm, rechte en stevige steel

Klasse II = steellengte > 60 cm, drie of meer bloemsteeltjes per scherm, redelijke steel

Klasse III = steellengte < 40 cm, overige veilbare kwaliteit.

De loosvorming is bepaald door bij de oogst en het dunnen het aantal verwijderde scheuten te tellen. Gevoeligheid voor knopverdroging werd per cultivar door observatie vastgesteld.

Houdbaarheid

De houdbaarheid werd in bepaald in september en november 1989, mei 1990 en mei 1991. De takken zijn geoogst in veilingrijp stadium. Na de oogst zijn de takken ingehoesd en vervoerd naar Aalsmeer. Daar werden de volgende behandelingen uitgevoerd:

- 24 uur voorwateren bij 5 °C.
- 24 uur voorbehandelen met Chrysal-SVB/AVB-combinatie bij 5 °C (3 ml Chrysal-AVB per liter en 1 pil SVB per 3 liter leidingwater).

Chrysal SVB voorkomt het vroegtijdig geel worden van de bladeren en bevordert een beter openkomen van de bloemknoppen. Chrysal SVB beschermt de bloemen tegen ethyleen van buitenaf, waardoor het vroegtijdig afvallen van bloemen wordt voorkomen.

Hierna volgde een transportsimulatie van 24 uur droog in een doos bij 17 °C.

De bloemen konden hierna 4 uur herstellen in water bij 5 °C. Hierna zijn de bloemen in de uitbloeiruimte in een vaas gezet bij 20 °C, 60% R.V., twaalf uur licht en twaalf uur donker (1,5 W/m²).

Voordat de bloemen in de vaas zijn gezet is steeds een stukje van de bloemstelen afgesneden. Per vaas stonden maximaal vijf takken.

Aan de Alstroemeriatakken zijn de volgende waarnemingen gedaan:

- aantal opengekomen bloemkransen
- aantal dagen tot meer dan 50% van het blad vergeeld is
- aantal dagen tot er minder dan twee goede bloemen per tak bloeien (= uitbloei tak)

Beoordeling door de Alstroemeriacommissie

De beoordelingscommissie kwam negen maal bijeen voor de keuring van uiterlijke kenmerken. De commissie beoordeelde:

- stand van het gewas
- steelstevigheid
- presentatie van bloemscherm en blad
- algemene indruk

2. RESULTATEN

2.1. Produktie

Uit de produktietellingen zijn het aantal takken per bruto-m² (drie planten per bruto-m²) en het produktieverloop bepaald. Deze resultaten staan samengevat in de tabellen 2 en 3.

Voor de sortering zijn de normen aangehouden zoals beschreven in paragraaf 1.2.

Tabel 2. Produktiegegevens in stuks per bruto-m² van 21 juli 1989 tot en met 20 december 1991

	KW-I	KW-II	KW-III	subtot	loos	overig	totaal
Annabel	237	181	77	495	293	16	803
Azula	268	140	46	454	248	35	737
Barbara	254	90	39	383	150	14	547
'Barcelona'	177	176	113	466	203	6	675
'Bogota'	186	146	100	432	174	10	616
Butterscotch	178	374	252	804	460	24	1288
Fiona	355	320	110	785	666	14	1465
'Victoria'	447	168	30	645	102	2	747

KW-I = kwaliteitsklasse 1

KW-II = kwaliteitsklasse 2

KW-III = kwaliteitsklasse 3

subtot = subtotaal

loos = aantal verwijderde scheuten zonder bloemknoppen

Tabel 4. Gemiddelde houdbaarheid in dagen

	behande- ling	vaas- leven	aantal kransen	blad- leven	aantal takken
Annabel	A	19,2	2,2	13,6	48
	B	12,4	1,5	5,3	20
Azula	A	19,5	2,2	19,0	50
	B	17,3	2,2	12,8	24
Barbara	A	22,0	1,7	19,1	50
	B	16,5	1,6	8,8	34
'Barcelona'	A	18,4	2,7	15,6	30
	B	15,1	2,2	6,0	15
'Bogota'	A	18,6	2,5	17,6	35
	B	12,0	1,1	7,3	20
Butterscotch	A	17,2	2,1	14,5	47
	B	9,9	1,1	7,9	25
Fiona	A	19,6	2,3	15,3	43
	B	10,7	1,1	6,8	22
'Victoria'	A	18,0	2,1	17,5	50
	B	10,0	1,0	7,0	23

A = voorbehandeld met Chrysal SVB-AVB

B = niet voorbehandeld

aantal kransen = aantal opengekomen bloemkransen

Tabel 5. Gemiddelde beoordelingscijfers op basis van negen keuringen

	gewas- stand	steel- stevig- heid	blad- kwali- teit	presentatie scherm	bloem	algemene indruk
Annabel	6,3	6,2	6,1	6,3	6,5	6,1
Azula	6,7	7,0	6,6	6,8	6,8	6,7
Barbara	6,3	7,0	6,2	6,8	7,3	6,4
'Barcelona'	6,3	7,2	6,1	6,5	7,1	6,1
'Bogota'	6,4	7,2	6,1	6,4	7,1	6,1
Butterscotch	6,1	6,4	6,5	7,1	6,5	6,5
Fiona	6,9	6,3	6,8	7,0	7,0	6,7
'Victoria'	7,8	8,0	7,8	8,1	7,5	8,0

Tabel 6. Winterproduktie (%) per bruto-m2;

	produktiejaar 1989-1990		produktiejaar 1990-1991	
	prod.	winter- bloei (%)	prod.	winter- bloei (%)
Annabel	154,7	19,6	217,1	27,4
Azula	152,6	25,2	218,7	24,5
Barbara	146,8	20,9	169,6	19,6
'Barcelona'	131,4	14,0	220,5	31,2
'Bogota'	140,8	22,6	187,0	29,3
Butterscotch	220,2	18,4	377,7	29,4
Fiona	231,9	12,3	369,2	31,0
'Victoria'	228,0	20,7	275,2	27,0

Produktiejaar 1989-1990: periode 89-8 tot en met 90-7

1990-1991: periode 90-8 tot en met 91-7

winterbloei (%): percentage van de jaarproduktie vallend in periode
89-11, 89-12, 89-13, 90-1 en 90-2

en 90-11, 90-12, 90-13, 91-1 en 91-2

Tabel 3. Gemiddelde produktie per bruto-m² per periode van vier weken

periode	89-8				89-9				89-10				
	KW-I	KW-II	KW-III	loos tot	KW-I	KW-II	KW-III	loos tot	KW-I	KW-II	KW-III	loos tot	
Annabel	0,0	0,0	0,0	0,0	3,6	2,4	1,4	0,0	7,5	7,9	3,5	0,7	6,5
Azula	0,0	0,0	0,0	0,0	3,9	1,1	1,0	0,0	6,1	10,0	2,4	0,6	14,7
Barbara	0,0	0,0	0,0	0,0	4,8	1,4	0,9	0,0	7,1	12,1	3,0	2,1	8,0
'Barcelona'	2,5	0,9	2,2	0,0	8,8	0,5	2,1	0,0	11,4	6,1	2,7	1,4	5,7
'Bogota'	0,5	0,6	1,2	0,0	5,3	0,2	0,4	0,0	5,9	8,2	2,1	1,1	13,8
Butterscotch	0,9	2,1	4,1	0,0	7,9	3,9	2,8	0,0	14,5	6,0	2,7	0,9	33,6
Fiona	0,0	0,5	0,2	0,0	7,9	2,5	1,4	0,0	11,7	17,6	4,8	1,4	22,9
'Victoria'	3,9	1,4	1,0	0,0	22,6	3,4	0,2	0,0	26,3	18,8	3,4	1,6	8,6
				6,3									32,4
periode	89-11				89-12				89-13				
	KW-I	KW-II	KW-III	loos tot	KW-I	KW-II	KW-III	loos tot	KW-I	KW-II	KW-III	loos tot	
Annabel	7,6	1,3	0,6	0,0	4,4	3,3	0,8	11,2	19,7	2,3	2,0	1,1	18,6
Azula	11,6	3,7	0,6	0,0	7,6	3,1	0,4	11,9	23,0	3,9	1,3	0,1	15,3
Barbara	6,8	1,2	0,6	0,0	6,6	2,5	0,6	7,1	16,9	2,9	0,8	0,7	12,4
'Barcelona'	4,1	2,4	0,6	0,0	2,9	2,1	0,3	2,9	8,1	1,5	1,2	1,0	3,1
'Bogota'	7,2	3,2	1,6	0,7	7,8	2,0	0,2	4,4	14,4	2,9	2,3	1,1	3,1
Butterscotch	8,5	5,6	0,6	0,0	3,5	5,0	0,4	26,5	35,4	1,7	1,1	0,5	21,6
Fiona	7,0	4,2	0,9	0,0	3,0	2,7	0,4	27,6	33,7	0,9	1,1	0,4	33,9
'Victoria'	12,9	0,9	0,2	0,0	10,6	2,0	0,5	5,2	18,4	4,6	1,7	0,5	2,4
				14,0									9,2
periode	90-1				90-2				90-3				
	KW-I	KW-II	KW-III	loos tot	KW-I	KW-II	KW-III	loos tot	KW-I	KW-II	KW-III	loos tot	
Annabel	0,1	0,1	0,4	26,1	3,5	1,7	1,1	18,1	24,4	2,6	3,4	1,2	2,1
Azula	0,6	0,4	0,4	23,4	2,5	1,6	0,6	20,3	25,0	2,3	2,4	0,6	3,7
Barbara	0,6	0,4	0,4	15,5	3,6	2,1	0,9	14,6	21,2	1,7	3,0	1,5	2,5
'Barcelona'	0,2	0,6	0,1	3,7	1,1	0,5	0,0	14,2	15,8	1,3	1,1	0,0	5,4
'Bogota'	0,4	0,4	0,1	4,4	1,2	1,1	0,4	13,4	16,0	1,3	0,4	0,1	7,6
Butterscotch	0,1	0,2	0,1	28,3	6,2	5,1	2,0	23,0	36,3	4,3	9,4	3,5	5,9
Fiona	0,2	0,3	0,4	37,5	3,9	2,7	0,6	28,9	36,1	5,4	3,9	1,5	8,4
'Victoria'	1,7	0,9	0,6	10,9	8,1	1,6	0,4	7,2	17,4	8,8	5,4	0,4	3,8
				14,0									18,4

periode	90-4				90-5				90-6					
	KW-I	KW-II	KW-III	loos tot	KW-I	KW-II	KW-III	loos tot	KW-I	KW-II	KW-III	loos tot		
Annabel	13,4	3,9	1,5	10,4	28,9	10,7	5,0	4,7	49,4	12,7	3,0	1,5	3,7	20,9
Azula	10,9	4,7	0,9	26,2	26,9	7,5	1,5	5,9	41,9	14,6	3,1	1,7	4,8	24,3
Barbara	14,3	2,9	0,9	7,6	26,6	8,2	2,4	3,6	40,8	11,6	2,4	1,1	2,9	18,0
'Barcelona'	9,4	2,0	0,2	11,7	22,4	5,4	1,1	4,4	33,1	19,4	6,7	3,1	2,1	31,4
'Bogota'	11,1	1,9	0,6	10,2	24,9	4,4	1,2	5,7	36,2	20,6	6,9	3,3	1,4	32,1
Butterscotch	18,4	14,1	5,0	11,6	29,3	21,1	5,9	4,8	61,0	4,1	10,4	7,0	5,3	26,7
Fiona	17,1	9,9	1,9	23,4	42,8	22,2	5,1	12,6	82,8	21,4	7,5	4,2	12,8	45,9
'Victoria'	20,1	3,1	0,0	6,8	38,8	6,6	0,9	3,5	49,7	16,1	2,9	0,6	3,1	22,9

periode	90-7				90-8				90-9					
	KW-I	KW-II	KW-III	loos tot	KW-I	KW-II	KW-III	loos tot	KW-I	KW-II	KW-III	loos tot		
Annabel	8,7	5,9	2,3	0,0	11,4	7,9	3,8	0,0	23,1	11,4	8,4	2,9	0,0	22,6
Azula	13,4	3,9	0,6	0,0	16,6	8,2	2,9	1,5	29,1	11,7	6,9	3,4	0,0	22,0
Barbara	11,9	2,4	0,9	0,0	11,8	4,9	0,6	1,8	19,0	10,1	2,1	1,9	0,0	14,1
'Barcelona'	3,1	6,6	4,1	0,0	6,4	12,1	6,9	1,2	26,6	5,6	11,2	7,0	0,0	23,8
'Bogota'	3,2	6,1	3,4	0,0	2,6	8,1	7,2	0,9	18,8	6,2	8,8	7,3	0,0	22,3
Butterscotch	0,1	7,9	8,1	2,9	3,9	15,7	12,5	0,0	32,1	9,8	22,1	10,9	0,0	42,8
Fiona	11,4	10,1	2,9	0,0	21,6	15,6	7,9	4,0	49,1	16,1	16,4	7,9	0,0	40,4
'Victoria'	14,9	4,9	0,9	0,0	26,0	7,3	3,2	0,0	36,5	19,4	8,6	1,6	0,0	29,6

periode	90-10				90-11				90-12					
	KW-I	KW-II	KW-III	loos tot	KW-I	KW-II	KW-III	loos tot	KW-I	KW-II	KW-III	loos tot		
Annabel	3,9	5,1	1,1	14,1	4,1	3,7	1,4	0,0	9,2	15,1	6,9	2,4	26,6	51,1
Azula	5,1	3,3	1,4	15,6	5,7	3,6	0,5	0,0	9,8	15,1	5,1	1,5	18,1	39,8
Barbara	3,4	2,1	0,9	6,6	4,6	1,6	0,6	0,0	6,8	7,4	1,9	1,3	11,5	22,0
'Barcelona'	5,8	8,9	5,6	12,9	10,3	8,9	3,3	0,0	22,5	7,0	9,9	4,8	4,4	26,1
'Bogota'	6,2	5,7	3,0	6,2	9,2	5,6	3,6	0,0	18,4	6,7	6,9	3,9	6,4	23,9
Butterscotch	7,2	11,1	5,2	32,9	15,6	14,5	3,1	0,0	33,2	14,4	21,1	4,9	17,6	57,9
Fiona	7,5	8,6	3,5	43,8	10,3	9,1	2,3	0,0	21,7	26,0	19,4	6,7	42,8	94,9
'Victoria'	11,1	4,1	0,9	4,6	16,5	3,8	1,0	0,0	21,3	19,6	8,2	0,9	6,9	35,6

periode	90-13				91-1				91-2						
	KW-I	KW-II	KW-III	loos tot	KW-I	KW-II	KW-III	loos tot	KW-I	KW-II	KW-III	loos tot			
Annabel	4,9	3,1	1,1	0,0	9,1	4,9	3,8	2,2	21,9	32,7	2,5	2,1	1,4	12,2	18,3
Azula	7,1	3,0	0,6	0,0	10,7	2,9	3,1	0,9	18,1	24,9	2,7	1,7	0,4	8,5	13,3
Barbara	4,0	2,1	0,9	0,0	7,0	3,6	2,6	1,2	14,4	21,7	0,9	0,4	0,4	3,9	5,6
'Barcelona'	2,9	4,3	2,4	0,0	9,6	1,3	5,9	2,1	15,9	25,1	1,3	2,6	2,1	21,9	27,8
'Bogota'	2,2	2,5	2,4	0,0	7,1	1,5	3,1	2,3	11,9	18,7	0,6	2,9	1,4	19,2	24,2
Butterscotch	4,4	8,2	2,4	0,1	15,1	1,8	9,7	4,2	39,3	55,0	0,2	4,8	2,0	42,0	49,0
Fiona	8,3	4,4	1,4	1,0	15,1	5,5	9,9	2,2	57,6	75,2	1,3	6,2	1,6	54,2	63,4
'Victoria'	6,4	1,3	1,0	0,0	8,7	4,2	4,9	0,8	7,9	17,7	2,4	3,4	0,2	6,4	12,4

periode	91-3				91-4				91-5						
	KW-I	KW-II	KW-III	loos tot	KW-I	KW-II	KW-III	loos tot	KW-I	KW-II	KW-III	loos tot			
Annabel	3,9	4,8	0,6	16,4	25,7	3,8	6,1	1,1	0,0	11,1	10,7	10,1	2,9	0,0	23,7
Azula	7,6	5,4	0,7	11,6	25,4	9,6	6,0	0,6	0,0	16,2	12,5	7,8	0,9	0,0	21,2
Barbara	6,9	3,1	0,9	7,3	18,2	11,1	5,1	1,6	0,0	17,9	15,9	4,9	1,6	0,0	22,4
'Barcelona'	1,1	1,5	0,9	20,5	23,9	2,9	1,4	0,8	0,0	5,1	12,0	4,7	0,9	34,9	52,5
'Bogota'	0,8	1,6	0,8	15,4	18,6	3,4	1,7	0,3	0,0	5,4	12,1	4,2	0,9	27,5	44,7
Butterscotch	1,1	10,0	5,6	26,8	43,6	3,0	14,8	5,0	0,0	22,8	10,7	28,1	11,7	0,0	50,5
Fiona	1,2	6,8	2,4	44,2	54,6	3,3	7,6	1,9	0,0	12,7	17,1	14,5	2,2	42,9	76,7
'Victoria'	5,1	3,9	0,1	8,1	17,2	8,4	5,1	0,3	0,0	13,7	23,1	8,5	1,1	0,0	32,7

periode	91-6				91-7				91-8						
	KW-I	KW-II	KW-III	loos tot	KW-I	KW-II	KW-III	loos tot	KW-I	KW-II	KW-III	loos tot			
Annabel	13,6	12,7	7,8	5,9	40,1	10,4	8,2	4,9	0,0	23,4	11,7	21,6	11,9	0,0	45,2
Azula	9,4	7,0	4,4	5,6	26,4	19,4	10,2	3,8	0,0	33,4	9,3	5,7	6,9	0,0	21,9
Barbara	14,6	4,9	2,4	2,8	24,7	17,6	4,8	2,9	0,0	25,3	14,1	6,0	2,3	0,0	22,4
'Barcelona'	19,7	15,4	5,6	6,1	46,9	4,0	5,0	6,1	0,0	15,1	1,8	7,0	11,1	0,0	19,9
'Bogota'	19,4	11,4	5,2	4,8	40,7	4,1	4,9	6,3	0,0	15,3	2,4	7,8	13,9	0,0	24,0
Butterscotch	6,8	16,1	19,7	9,8	52,4	0,0	11,1	24,1	0,0	35,3	0,0	11,0	43,5	0,0	54,5
Fiona	24,0	19,4	7,7	30,4	81,4	16,6	17,3	7,5	0,0	41,4	8,4	16,2	10,2	0,0	34,9
'Victoria'	21,1	11,3	2,6	1,9	36,9	17,9	8,1	2,1	0,0	28,1	13,0	7,2	2,0	0,0	22,2

periode	91-9				91-10				91-11						
	KW-I	KW-II	KW-III	loos tot	KW-I	KW-II	KW-III	loos tot	KW-I	KW-II	KW-III	loos tot			
Annabel	6,5	10,0	4,0	32,0	52,5	3,9	7,9	3,3	0,0	15,1	4,7	4,9	3,1	0,0	12,7
Azula	9,5	10,6	2,8	13,7	36,6	3,5	5,7	2,6	0,0	11,9	3,6	5,5	1,4	0,0	10,5
Barbara	9,4	3,6	1,3	4,4	18,8	2,2	1,1	1,2	0,0	4,6	3,3	3,3	1,1	0,0	7,6
'Barcelona'	3,6	11,9	16,8	7,9	40,2	2,1	7,2	5,1	0,0	14,5	1,8	8,5	4,4	0,0	14,7
'Bogota'	3,9	8,7	10,5	5,1	28,2	1,8	6,9	4,0	0,0	12,6	2,6	7,2	3,5	0,0	13,4
Butterscotch	0,9	14,5	17,1	42,4	74,9	1,8	19,0	13,9	0,0	34,7	1,6	18,2	8,6	0,0	28,4
Fiona	12,9	18,6	7,4	48,4	87,1	5,9	17,6	5,0	0,0	28,5	6,4	12,6	2,5	0,0	21,5
'Victoria'	19,0	11,7	2,4	6,4	39,5	9,4	8,7	0,6	0,0	18,8	22,4	7,6	0,3	0,0	30,4

periode	91-12				91-13					
	KW-I	KW-II	KW-III	loos tot	KW-I	KW-II	KW-III	loos tot		
Annabel	5,6	5,1	1,5	62,5	74,7	9,3	7,4	2,6	0,0	19,4
Azula	5,6	4,6	0,9	29,4	40,4	3,3	2,3	0,5	0,0	6,1
Barbara	3,2	1,6	1,1	23,2	29,1	6,6	3,9	2,3	0,0	12,7
'Barcelona'	3,3	10,7	7,1	24,6	45,7	2,3	6,9	4,1	0,0	13,2
'Bogota'	3,9	10,9	6,1	12,0	32,9	2,3	6,0	2,9	0,0	11,1
Butterscotch	2,1	21,8	10,7	85,7	120,3	2,1	14,1	5,9	0,0	22,1
Fiona	8,5	9,7	4,1	89,3	111,6	15,9	18,6	5,3	0,0	39,8
'Victoria'	13,8	7,1	0,6	8,7	30,3	6,4	9,9	1,7	0,0	18,0

3. RASBESCHRIJVINGEN

Op basis van de resultaten en opmerkingen zijn de rasbeschrijvingen opgesteld. Daarbij zijn de cijfers uit de tabellen volgens een vaste code omgezet in woorden (Bijlage 1). De produktie in de periode 2 november 1989 tot en met 22 februari 1990 is aangeduid als 'winterproduktie' van het eerste jaar (periode 89-8 tot en met 90-7).

De produktie in de periode 3 november 1990 tot en met 23 februari 1991 is aangeduid als 'winterproduktie' van het tweede jaar (periode 90-8 tot en met 91-7).

Annabel/'Stalan'

Inzender: Vergelijkingsras

Een paarsroze Alstroemeria. Gewashoogte circa 150-200 cm.

De produktie is redelijk. Vormt vrij veel loos. De winterproduktie in het eerste jaar is 20% van de jaarproduktie, het tweede jaar 27%. De bloem is goed houdbaar. Het blad heeft een matige houdbaarheid. De stand van het gewas is matig. De steelstevigheid is matig. Een matige bladkwaliteit en scherpresentatie. Een vrij goede bloempresentatie.

Azula 'Stapurzul'

Inzender: Van Staaveren

Een paarse Alstroemeria. Gewashoogte circa 150-200 cm.

De produktie is vrij hoog. Vormt vrij veel loos. De winterproduktie is in het eerste jaar 25% van de jaarproduktie, het tweede jaar 24%. De bloem is goed houdbaar. Het blad heeft een goede houdbaarheid. De stand van het gewas is vrij goed. Een goede steelstevigheid. Een vrij goede bladkwaliteit. De scherpresentatie is vrij goed. Een vrij goede bloempresentatie.

Barbara/'Stajugro'

Inzender: Van Staaveren

Een paarsroze Alstroemeria. Gewashoogte circa 150-200 cm.

De produktie is laag. Vormt weinig loos. De winterproduktie is in het eerste jaar 21% van de jaarproduktie, het tweede jaar 20%. De bloem is zeer goed houdbaar. Het blad heeft een goede houdbaarheid. De stand van het gewas is matig. Een goede steelstevigheid. Een matige bladkwaliteit. De scherpresentatie is vrij goed. Een goede bloempresentatie.

'Barcelona'

Inzender: Könst

Een gele Alstroemeria. Gewashoogte circa 200-250 cm.

De produktie is redelijk. Vormt vrij veel loos. De winterproduktie is in het eerste jaar 14% van de jaarproduktie, het tweede jaar 31%. De bloem is goed houdbaar. Het blad heeft een vrij goede houdbaarheid. De stand van het gewas is matig. Een goede steelstevigheid.

Een matige bladkwaliteit. De scherpresentatie is vrij goed. Een goede bloempresentatie. Gevoelig voor knopverdroging gedurende het gehele jaar.

'Bogota'

Inzender: Könst

Een rode Alstroemeria. Gewashoogte circa 200-250 cm.

De produktie is vrij laag. Vormt vrij veel loos. De winterproduktie is in het eerste jaar 23% van de jaarproduktie, het tweede jaar 29%. De bloem is goed houdbaar. Het blad heeft een goede houdbaarheid. De stand van het gewas is matig. Een goede steelstevigheid.

Een matige bladkwaliteit. De scherpresentatie is matig. Een goede bloempresentatie. Gevoelig voor knopverdroging gedurende het gehele jaar. Is inmiddels uit het sortiment verdwenen.

Butterscotch 'Stalibron'

Inzender: Van Staaveren

Een gele Alstroemeria. Gewashoogte circa 150-200 cm.

De produktie is zeer hoog. Vormt veel loos. De winterproduktie is in het eerste jaar 18% van de jaarproduktie, het tweede 29%. De bloem is vrij goed houdbaar. Het blad heeft een matige houdbaarheid. De stand van het gewas is vrij goed. Een matige steelstevigheid en bladkwaliteit.

De scherpresentatie is vrij goed. Een goede bloempresentatie.

Fiona/'Staverpi'

Inzender: Van Staaveren

Een roze Alstroemeria. Gewashoogte circa 150-200 cm.

De produktie is zeer hoog. Vormt zeer veel loos. De winterproduktie is in het eerste jaar 12% van de jaarproduktie, het tweede jaar 31%. De bloem is goed houdbaar. Het blad heeft een vrij goede houdbaarheid. De stand van het gewas is vrij goed. Een matige steelstevigheid. Een vrij goede bladkwaliteit. De scherm- en bloempresentatie zijn goed.

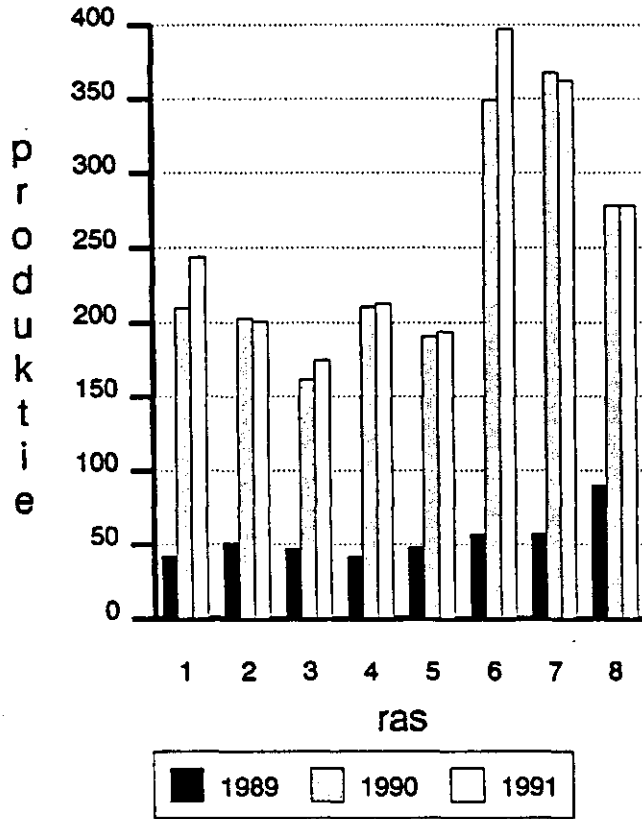
'Victoria'

Inzender: Van Zanten

Een oranjegele Alstroemeria. Gewashoogte circa 150-200 cm.

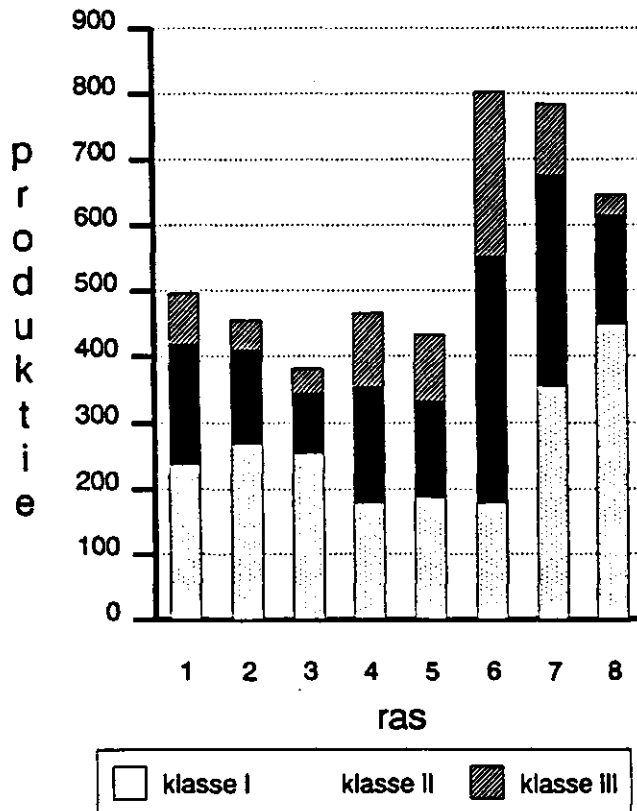
De produktie is hoog. Vormt weinig loos. De houdbaarheid van bloem en blad is goed. De winterproduktie in het eerste jaar is 21% van de jaarproduktie, het tweede jaar 27%. De stand van het gewas, steelstevigheid, bladkwaliteit, scherm- en bloempresentatie zijn zeer goed. Gevoelig voor knopverdroging. Op de vaas verkleurt de bloem gemakkelijk.

Totaal produktie per jaar in stuks per bruto m2

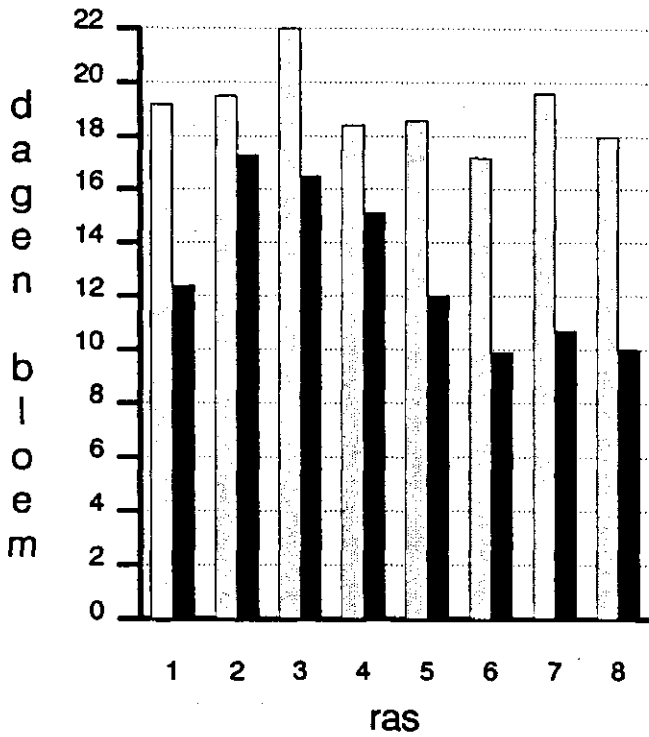


- 1= Annabel
- 2= Azula
- 3= Barbara
- 4= 'Barcelona'
- 5= 'Bogota'
- 6= Butterscotch
- 7= Fiona
- 8= 'Victoria'

Totaal produktie in stuks per bruto m2; onderverdeling in kwaliteitsklassen

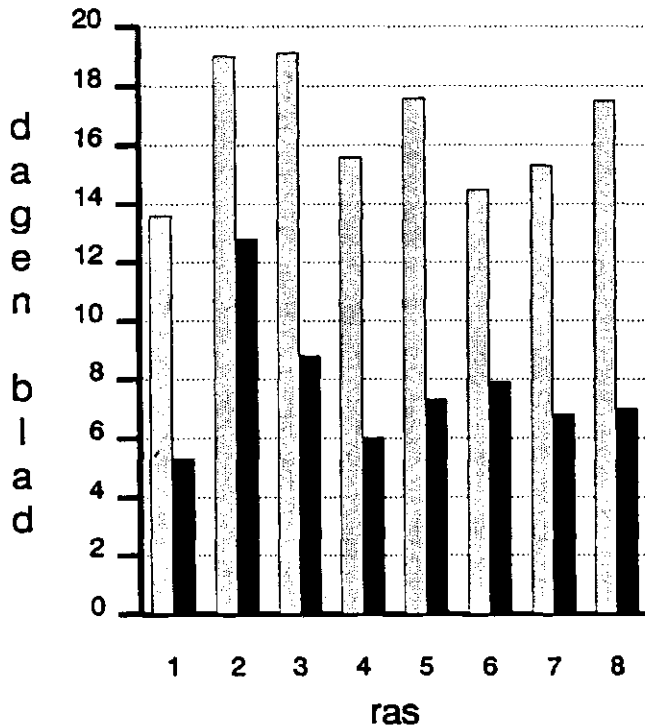


Gemiddelde houdbaarheid van de bloem in dagen



- 1= Annabel
- 2= Azula
- 3= Barbara
- 4= 'Barcelona'
- 5= 'Bogota'
- 6= Butterscotch
- 7= Fiona
- 8= 'Victoria'

Gemiddelde houdbaarheid van het blad in dagen



Bijlage 1.

Omzettingstabel voor resultaten in cijfers naar woorden in de rasbeschrijving.

Productie per bruto-m²

> 650 = zeer hoog
550 - 650 = hoog
500 - 550 = vrij hoog
450 - 500 = redelijk
400 - 450 = vrij laag
<400 = laag

Gewasstand, steelstevigheid, presentatie van blad, bloem, scherm.

7,5 - 10,0 = zeer goed
7,0 - 7,5 = goed
6,5 - 7,0 = vrij goed
6,0 - 6,5 = matig
0,0 - 6,0 = vrij slecht

Houdbaarheid in dagen van bloem en blad na voorbehandeling

> 20,0 = zeer goed
17,5 - 20,0 = goed
15,0 - 17,5 = vrij goed
12,5 - 15,0 = matig
10,0 - 12,5 = vrij slecht
7,5 - 10,0 = slecht
< 7,5 = zeer slecht