

Laboratorium voor geo-informatiekunde en remote sensing

Auteurs: Lukasz Grus (Wageningen University), Arnold Bregt (Wageningen University), Dick Eertink (Kadaster)

Datum: 15 december 2015

De effecten van open data BRT na 3 jaar

Open data zijn in, zowel in Nederland als in veel andere landen in de wereld. Na jaren van terughoudend beleid stimuleren veel overheden dat data breed en tegen geen of zeer beperkte voorwaarden beschikbaar wordt gesteld. De verwachting is dat dit de economie stimuleert en de innovatie bevordert. Maar is dat zo? Er is wereldwijd nog weinig empirisch onderzoek verricht naar de effecten van open data. Per 1 januari 2012 is de Basisregistratie Topografie (BRT) als open data beschikbaar gesteld. De afgelopen drie jaar hebben we onderzocht wat de effecten hiervan zijn.

Deze samenvatting beschrijft de conclusies na drie jaar meten.

Aanpak onderzoek

Onderzoeksvraag: Wat zijn de effecten van een open basisregistratie topografie?

Om deze vraag te kunnen beantwoorden is allereerst een aanscherping van het begrip 'effect' gemaakt. De volgende drie effecten zijn onderzocht:

Externe effecten: Het bepalen van het gebruik (en impact) van topografische data van het Kadaster in de maatschappij

Relatie effecten: Het bepalen van de interactie tussen het Kadaster en de maatschappij op het gebied van topografische data

Interne effecten: Het bepalen van de effecten binnen het Kadaster

Deze effecten zijn binnen het onderzoek afzonderlijk onderzocht, maar hangen uiteraard wel samen.

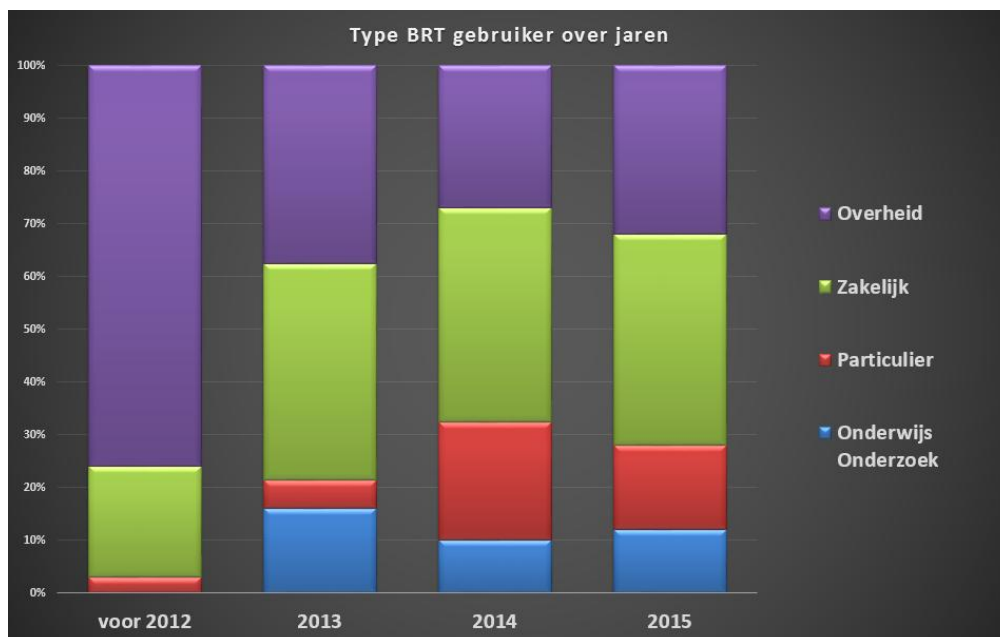
Voor de onderzoeksmethodiek verwijzen we naar uitgebreide rapporten van vorige jaren:

- [Onderzoek 2014](#)
- [Onderzoek 2013](#)

Verschuiving in gebruikers

Er is de afgelopen jaren een duidelijke verschuiving te zien in gebruikers. Het aandeel zakelijke en particuliere gebruikers is in de eerste jaren sterk gegroeid.

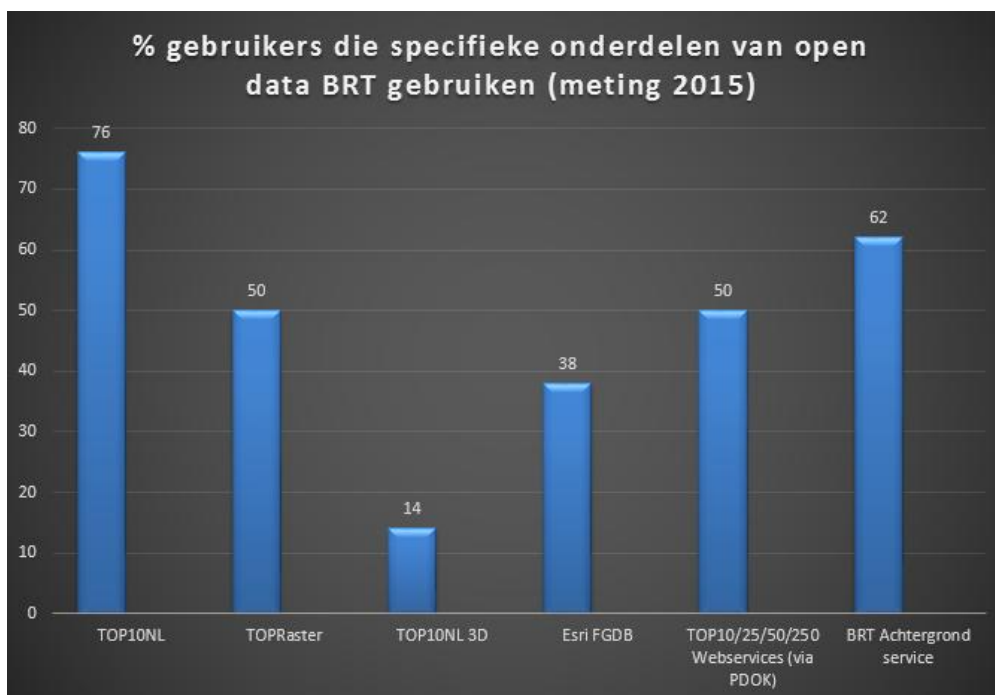
Het aandeel zakelijke gebruikers lijkt stabiel te blijven. Het aandeel particuliere gebruikers is licht gedaald. Gemeentes hebben binnen de groep overheidsgebruikers het grootste aandeel in het gebruik van de BRT.



Gebruik van BRT onderdelen (in %)

Top10NL en Top25raster zijn de meest populaire onderdelen van de BRT. Het gebruik van deze producten blijft door de jaren heen vrij constant. In de 2015 meting zijn er vragen toegevoegd over het gebruik van andere aan BRT gerelateerde producten. Wat er opvalt is dat een deel van de gebruikers (14%) begint te experimenteren met de 3D versie van de BRT.

	2013	2014
Top10NL	93	84
Top25Raster	52	50
Top50Vector	32	26
Top50Raster	34	30
Top250Vector	29	14
Top250Raster	25	16



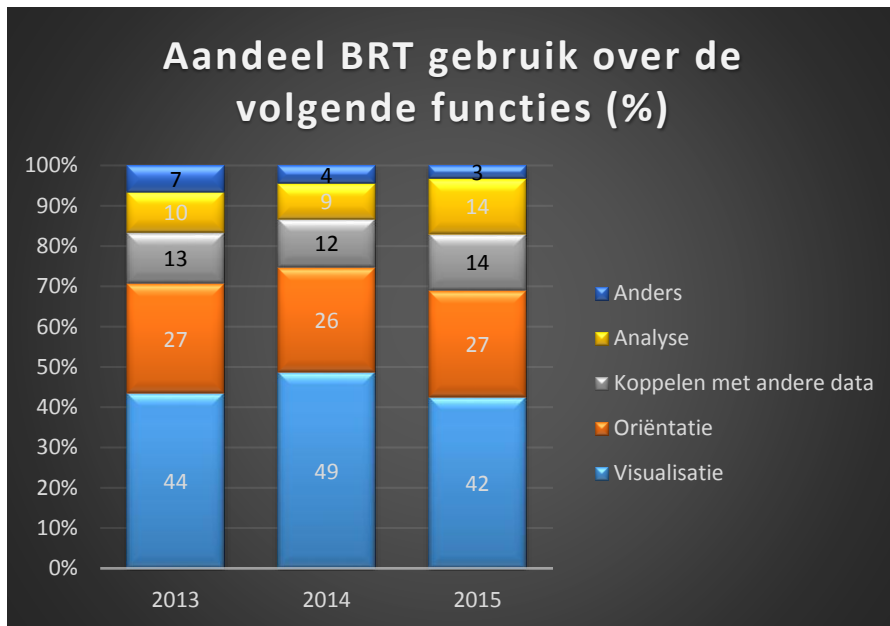
Toepassingen (in %)

Door de jaren heen zijn de toepassingen van de BRT opvallend constant. De meest populaire toepassingen van de BRT zijn: **Ruimtelijke ordening; Milieu, bodem en natuur; Bouw en infrastructuur en Cultuur en recreatie.**

	2013	2014	2015
Bouw en infrastructuur	27	21	32
<i>Water (incl. bagger) en energie</i>	30	17	26
Ruimtelijke ordening	50	32	46
Milieu, bodem en natuur	48	36	42
<i>Openbare orde en veiligheid</i>	16	16	20
<i>Mobiliteit (vervoer en logistiek)</i>	18	10	14
<i>Financiële en zakelijke dienstverlening (incl. makelaardij)</i>	9	4	10
<i>Telecom en IT</i>	4	3	6
<i>Landbouw en visserij</i>	16	9	14
<i>Chemie en industrie</i>	2	2	4
Cultuur en recreatie	18	22	32
<i>Handel (groothandel en detailhandel)</i>	4	1	4
<i>Creatieve industrie en (nieuwe) media</i>	16	12	14
Overig	38	38	24

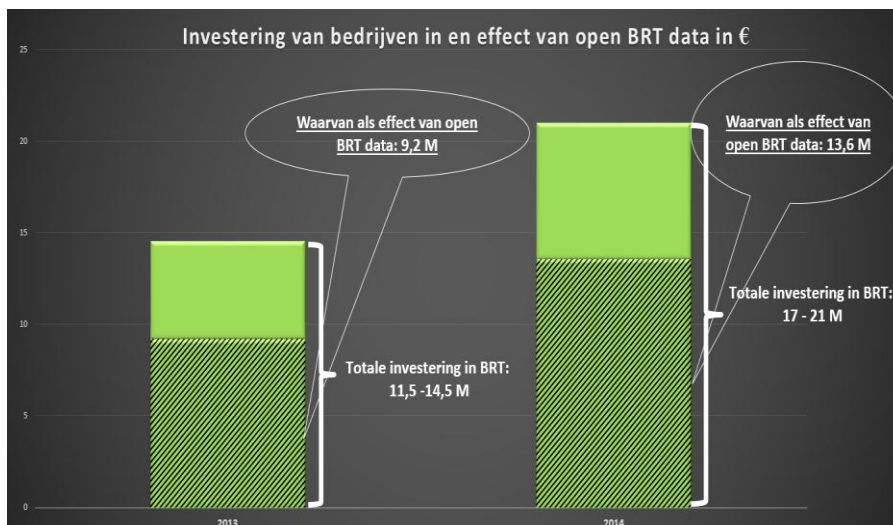
Functies

De functie van de BRT is voornamelijk 'visualisatie' en 'oriëntatie'. In de afgelopen jaren is het aandeel 'Koppelen met Andere data' en 'Analyse' licht toegenomen. Dit kan een resultaat zijn van het feit dat de ruwe BRT data meer wordt gebruikt door gebruikers die ermee experimenteren.



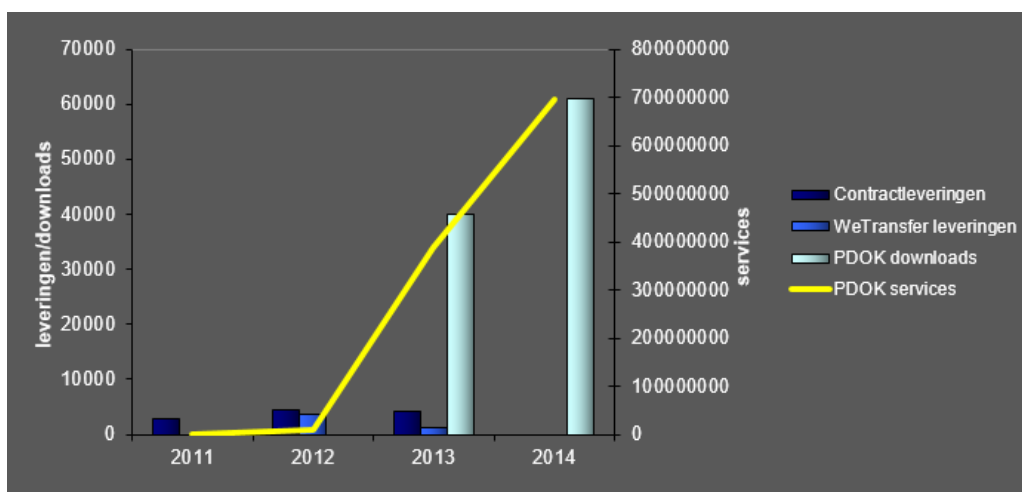
Financiële impact

Op basis van het aantal dagen dat zakelijke gebruikers besteden aan de BRT is berekend dat bedrijven in 2014 tussen 17-21 miljoen euro investeerden in de BRT. Van deze investeringen zijn tenminste 13,6 miljoen euro (80% van 17 miljoen) toe te schrijven aan open data effecten (het gearceerde gedeelte in de figuur), een stijging van 4,4 miljoen ten opzichte van 2013.



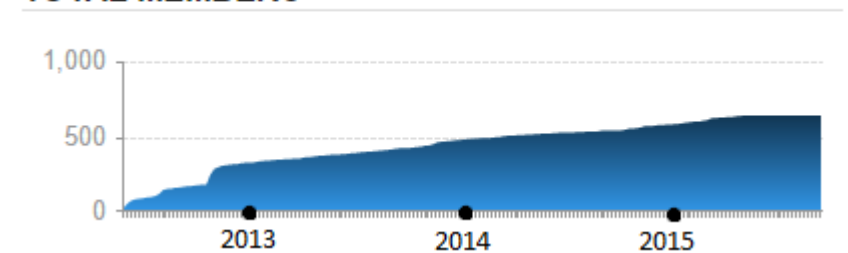
Overige effecten

- Meer respondenten gebruiken de BRT voor producten en diensten voor derde partijen (51% in 2014 t.o.v. 39% in 2013). Degene die BRT doorleveren, verwerken eerst de data tot afgeleide producten en diensten (35%), gebruiken de data in publicaties (31%) of leveren de data onbewerkt door (10%).
- De meeste respondenten geven aan dat het 'dicht maken' van de BRT een (sterke) negatieve impact zou hebben op vooral zakelijke en particuliere gebruikers. Een deel van respondenten die neutraal zijn, geven aan dat er veel 'open' alternatieven zijn, zoals Google Maps en Open Streetmap. De potentiële impact van het 'dicht maken' van de BRT op overheidsorganisaties zou volgens de respondenten minimaal zijn.
- Gelijktijdig gaat de doorontwikkeling van de BRT door, bijvoorbeeld automatische generalisatie en de pilot voor het terugmelden van de BRT. De meeste BRT-producten worden tegenwoordig via PDOK gedownload. De totale capaciteit die het Kadaster aan BRT-leveringen heeft besteed is gedaald van circa 2700 uur in 2011, naar circa 2000 uur in 2012, tot circa 500 uur in 2013. Daar staat een stijging van de kosten van PDOK tegenover. Omdat de inkomsten uit verstrekking van BRT-producten weggefallen zijn, is het Kadaster afhankelijker van de budgetfinanciering van het ministerie van Infrastructuur en Milieu. Daardoor is de duurzaamheid van de financiering een aandachtspunt.
- De onderstaande grafiek maakt de ontwikkeling zichtbaar van het volume van het gebruik van de BRT, gemeten in aantallen leveringen door het Kadaster. Let wel: dit is maar een deel van het totale gebruik, omdat de data ook door andere aanbieders beschikbaar worden gesteld.



- Door het open beschikbaar stellen van de BRT is de gebruiker community flink gegroeid, de meeste gebruikers zijn anoniem. De relatie effecten zijn wel zichtbaar via andere kanalen zoals sociale media en terugmeldingen. Begin mei 2012 is de BRT LinkedIn groep van start gegaan. In vierde kwartaal van 2015 is het aantal leden hiervan gegroeid tot 663.

TOTAL MEMBERS



- Door het open beschikbaar stellen van de BRT is de gebruikers community sterk gegroeid. Er zijn binnen het Kadaster initiatieven genomen om deze grote community actief te betrekken bij het productieproces van de BRT. Het nieuwe terugmeldsysteem werd geïntroduceerd. Hiermee kunnen alle gebruikers fouten in de BRT doorgeven. Deze fouten worden beoordeeld door het Kadaster. Als het inderdaad om een fout gaat wordt deze aangepast. Wat er opvalt is dat in het nieuwe terugmeldsysteem vooral niet-overheid BRT gebruikers zijn veel actiever dan voordat BRT open data werd.
- Samenvattend kunnen we concluderen dat de effecten van drie jaar open BRT overwegend positief zijn. Het bestand wordt meer gebruikt, bedrijven en ook burgers beginnen met het ontwikkelen van toegevoegde waarde producten en administratieve lasten voor overheidsorganisaties zijn afgenomen. Ook door het Kadaster wordt een open BRT als positief ervaren.

Contact

arnold.bregt@wur.nl

lucas.grus@wur.nl

dick.eertink@kadaster.nl

www.wur.nl

www.kadaster.nl