



SIGNALERINGSOVERLEG ZOÖNOSEN:

Samenwerken in het belang van mens en dier



*Dr. ir. Arjen van de Giessen,
voorzitter SO-Z en hoofd van het Centrum Zoönosen
en Omgevingsmicrobiologie van het RIVM.*

Sommige infectieziekten van landbouwhuisdieren zijn besmettelijk voor mensen. Het is van groot belang om deze zogeheten 'zoönosen' snel te signaleren, zodat we kunnen ingrijpen als dat nodig is. Daarom is in 2011 het Signaleringsoverleg Zoönosen (SO-Z) in het leven geroepen. Voorzitter Arjen van de Giessen: "De crux is dat het veterinaire en humane domein structureel samenwerken bij signalering en bestrijding."

"Experts uit de humane en de veterinaire gezondheidszorg komen maandelijks bij elkaar om signalen van zoönosen uit binnen- en buitenland te bespreken", vertelt Van de Giessen. Hij is hoofd van het centrum Zoönosen en Omgevingsmicrobiologie van het Rijksinstituut voor Volksgezondheid en Milieu. "Alle relevante organisaties zijn vertegenwoordigd. Zij hebben allemaal hun eigen instrumenten waarmee ze de dier- of volksgezondheid monitoren. Een bekend voorbeeld van zo'n monitoringsinstrument is de GD Veekijker: de telefonische hulpdienst voor dierenartsen."

Zoönosestructuur

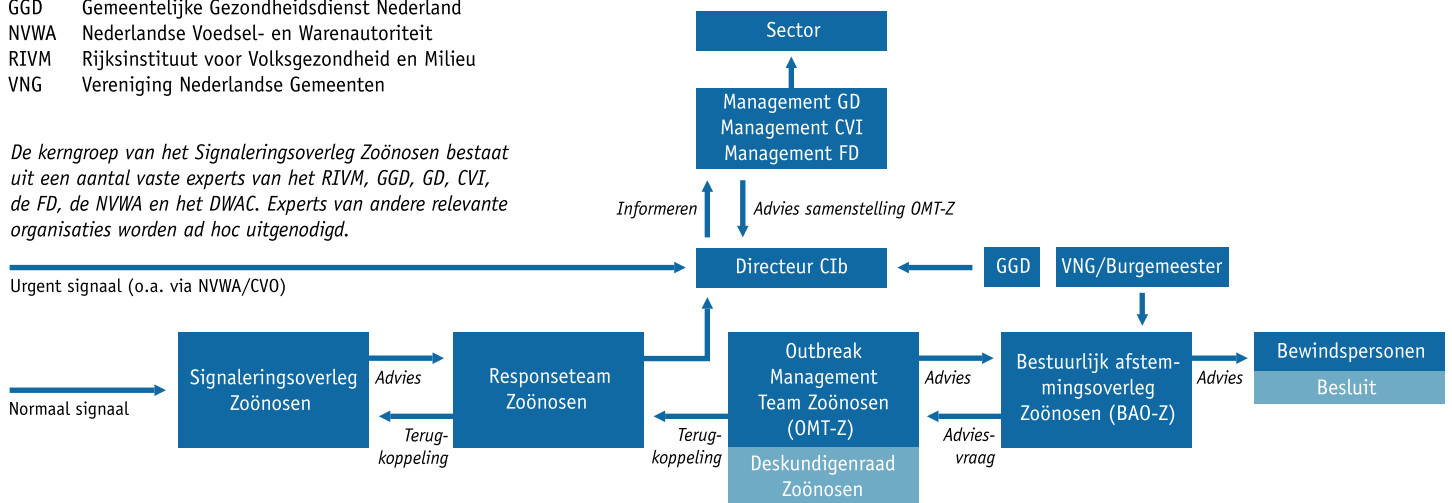
Het SO-Z is onderdeel van de zoönosestructuur die de ministeries van Economische Zaken en van Volksgezondheid, Welzijn en Sport in mei 2011 vaststelden. Van de Giessen: "De Q-koortsepidemie van 2007 tot 2010 was een belangrijke drijfveer daarvoor. Uit het



Lijst met afkortingen

CIb	Centrum Infectie bestrijding
CVI	Centraal Veterinair Instituut
CVO	Chief Veterinary Officer
DWAC	Dutch Wildlife Health Centre
FD	Faculteit Diergeneeskunde van de Universiteit Utrecht
GD	Gezondheidsdienst voor Dieren
GGD	Gemeentelijke Gezondheidsdienst Nederland
NVWA	Nederlandse Voedsel- en Warenautoriteit
RIVM	Rijksinstituut voor Volksgezondheid en Milieu
VNG	Vereniging Nederlandse Gemeenten

De kerngroep van het Signaleringsoverleg Zoönosen bestaat uit een aantal vaste experts van het RIVM, GGD, GD, CVI, de FD, de NVWA en het DWAC. Experts van andere relevante organisaties worden ad hoc uitgenodigd.



evaluatie rapport van de Commissie Van Dijk bleek toen dat de samenwerking tussen humaan en veterinair beter moest, vooral de signalering en bestrijding. Voor 2011 hadden we al een blauwdruk voor deze structuur, binnen het project EMZOO (Emerging Zoonoses, red.), zodat het SO-Z snel en goed van start kon.”

Bij de signalen is een belangrijk onderscheid te maken: wel of geen meldingsplicht. Meldingsplichtige signalen moeten gemeld worden bij de Nederlandse Voedsel- en Warenautoriteit (veterinair) of de Gemeentelijke Gezondheidsdienst (humaan). “Dan is er meestal geen rol voor het SO-Z”, legt hij uit. “De acties zijn dan logisch en worden direct in gang gezet, meestal op basis van protocollen of draaiboeken. Wel gaan we na of er nog open eindjes zijn, maar het SO-Z is met name van belang voor niet-meldingsplichtige zoönosen, in het schema aangegeven als ‘gewone signalen’. Als we die bespreken stellen we twee vragen: is er een risico voor de volksgezondheid en zijn er acties nodig? Er zijn verschillende gradaties van respons. De meeste signalen blijven aan de ‘linkerkant’ van de structuur, die bespreken we alleen in het SO-Z, waarbij de nodige acties worden afgestemd tussen de verantwoordelijke partijen. Deze zijn dan gericht op bijvoorbeeld het vergaren van meer informatie en het informeren van belanghebbenden. Hierbij kan het ook gaan om signalen waarbij we niet kunnen uitsluiten dat sprake is van een

zoönose, wat heel relevant kan zijn. Af en toe leidt een signaal tot doormelding naar de volgende schakel, maar de uiterst rechterkant van de structuur, waar wordt besloten tot forse ingrepen, wordt zelden bereikt. In het geval van Q-koorts zou je bijvoorbeeld de hele structuur doorlopen.”

Criteria

Het SO-Z hanteert een aantal criteria om een signaal te melden aan de volgende schakel in de structuur:

1. Een uitbraak van een zoönose met meer of ernstigere ziektegevallen dan normaal of waarbij bestrijding of preventie complex is.
2. Lacunes in behandeling of preventie. Als één van de partijen bijvoorbeeld merkt dat een protocol onvolledig is, dan wordt dat gemeld aan de volgende schakel, zodat het protocol aangepast kan worden.
3. Het opduiken van een nieuwe ‘emerging’ verwekker waarvan de impact nog onbekend is.
4. Maatschappelijke onrust.

“Het derde criterium is misschien wel het belangrijkste. Een goed voorbeeld hiervan is de ontdekking van het schmallenbergvirus eind november 2011. GD had al begin september de eerste signalen besproken in het SO-Z, toen opvallend veel koeien diarree vertoonden. Op dat moment was er geen reden tot

verdere acties vanuit het SO-Z. Toen in november het virus was ontdekt en ook aangetoond bij herkauwers in Nederland, kwam het tot een deskundigenberaad zoönosen, waarin besloten werd om bloedonderzoek te doen bij mensen. Van 301 personen die veel contact hadden gehad met afwijkende kalveren of lammeren is toen een bloedmonster afgenomen. In het bloed van deze personen, waaronder veel veehouders en dierenartsen, werden geen antistoffen tegen schmallebergvirus aangetoond. Op basis daarvan is geconcludeerd dat er geen aanwijzingen zijn dat dit virus van dier op mens kan worden overgedragen.”

Blinde vlek

Volgens Van de Giessen zijn zoönosen vaak nog een ‘blinde vlek’ voor huisartsen. “Infectieziekten, en nog specifiek zoönosen, zijn maar een klein onderdeel van hun werk. De kans bestaat dan ook dat ze minder vaak voorkomende zoönosen niet herkennen. Daarom is een goede informatie-uitwisseling tussen beide domeinen ook zo belangrijk.”

Communicatie

“Bij elk overleg bespreken we ook welke ‘afgeronde’ signalen we breder gaan communiceren. Deze signalen verspreiden we onder experts via een maandelijks overzicht. Daarnaast kunnen we zodra dat nodig is gericht communiceren via onder andere de berichtenservice Vetinf@ct voor dierenartsen, ‘Inf@ct’ voor GGD-artsen infectieziekten en Labinf@ct voor artsen-microbiologen. Ook publiceren we geregeld in onder meer het Tijdschrift voor Diergeneeskunde en het infectieziektenbulletin. In het geval van een doormelding van een signaal aan de volgende schakel van de structuur ligt de communicatie bij die schakel.”



Tijdens de rondetafelgesprekken bespraken professionals de samenwerking tussen humaan en veterinair (zie kader).

“Een goede informatie-uitwisseling tussen humaan en veterinair is zo belangrijk”

RONDETAFLGESPREKKEN GD EN GGD'EN

Professionals uit het humane (GGD en CIb) en het veterinaire (GD en NVWA) werkveld kwamen tussen april en juni bij elkaar voor rondetafelgesprekken met als thema ‘Diergezondheidsmonitoring en het belang voor de (regionale) volksgezondheid’. Tijdens vijf bijeenkomsten is uitgebreid gesproken over de monitoringssystemen in de veehouderij en de humane gezondheidssector. Aan de hand van een fictieve casus bespraken de professionals de samenwerking tussen humaan en veterinair. Ook keken zij naar mogelijke verbeterpunten in de communicatie over humane-veterinaire signalering op landelijk en regionaal niveau. De bijeenkomsten maakten het mogelijk om op decentraal niveau lijntjes te leggen en kennis over elkaars monitoringssystemen te vergroten. Een belangrijke conclusie van alle vijf bijeenkomsten is dat het SO-Z goed functioneert. Op landelijk niveau zijn er geen andere wensen voor verbetering van de humaan-veterinaire signalering. Een nadrukkelijke wens is dat er op regionaal niveau vaker en meer contact is tussen GD en GGD's, de betrokken partijen pakken de suggesties hiervoor verder op.