

Startnotitie Watergebiedsplan

Aetsveld-oost

Resultaat ambtelijke voorverkenning
Voorstel planproces watergebiedsplan

Liesbeth Hersbach
Jacques van Alphen

Korte Ouderkerkerdijk 7
Amsterdam
Postbus 94370
1090 GJ Amsterdam
T 0900 93 94 (lokaal tarief)
F 020 608 39 00
KvK 41216593

www.waternet.nl

17 september 2013

Inhoud

1	Inleiding	5
1.1	Ligging plangebied	5
1.2	Actualiteit peilbesluit	6
2	Voorverkenning	6
2.1	Peilen en peilafwijkingen	6
2.2	Water aan- en afvoer / wateroverlast (NBW)	6
2.3	Beheer en onderhoud kunstwerken, watergangen en oevers.	7
2.4	Grondwater	7
2.5	Waterkwaliteit en ecologie	7
2.6	Ruimtelijke ordening	8
2.7	Samenvatting van verplichtingen, kansen en wensen	8
3	Vervolgproces	9
3.1	Planning	9
3.2	Financiën	10
3.3	Communicatie	10
Bijlagen		
	Bijlage 1: Watersysteemkaart	11
	Bijlage 2: Beleid	12

1 Inleiding

Deze startnotitie gaat over het opstellen van een watergebiedsplan en de voorbereiding van een nieuw peilbesluit voor Aetsveld-oost. De startnotitie wordt ter vaststelling voorgelegd aan het dagelijks bestuur van AGV.

Voor watergebiedsplannen is afgesproken om eerst een startnotitie op te stellen. Hierin wordt een voorstel gedaan voor het te doorlopen planproces en de planning daarvan. Voor Aetsveld-oost is niet eerder een eerste generatie watergebiedsplan opgesteld. Het laatste peilbesluit dateert uit 2001 en is dus inmiddels verlopen. Het bijbehorende WIP (waterinrichtingsplan) is vastgesteld in 2003. De uitvoering daarvan heeft een lange doorlooptijd gekend en is afgerond in 2011

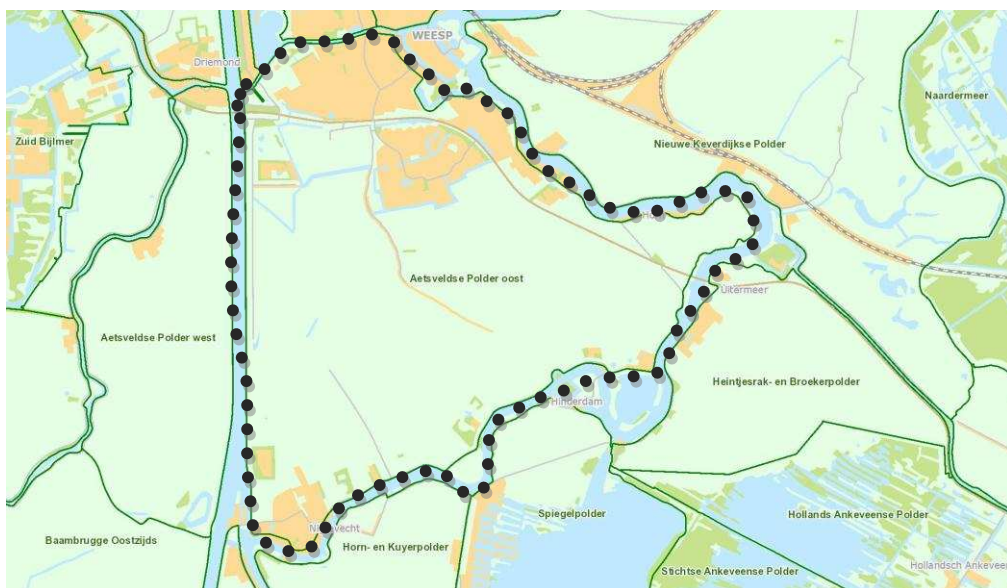
Voorafgaand aan deze startnotitie is een 'ambtelijke voorverkenning' uitgevoerd. Deze voorverkenning omvat een toetsing van de huidige praktijk aan het vigerende peilbesluit en een verkenning van aandachtspunten voor het op te stellen watergebiedsplan voor de volgende thema's:

- Peilen en peilafwijkingen
- Water aan- en afvoer / wateroverlast
- Beheer en onderhoud
- Grondwater
- Waterkwaliteit en ecologie
- Ruimtelijke ordening

De resultaten en conclusies van de voorverkenning zijn opgenomen in hoofdstuk 2 van deze startnotitie.

1.1 Ligging plangebied

De Aetsveldse polder oost heeft een oppervlak van 856 ha en valt deels binnen de gemeente Weesp, provincie Noord-Holland (ca. 75%), en deels binnen de gemeente De Stichtse Vecht, provincie Utrecht (ca. 25%)



De polder ligt ingeklemd tussen de Vecht (aan de oost en zuid kant) en het Amsterdam-Rijnkanaal (aan de westkant). In het noorden wordt de polder

begrensd door het Smalweesp en het centrum van Weesp. De polder omvat een deel van het stedelijk gebied van Weesp (inclusief de wijk Aetsveld) en Nigtevecht. In het noordwesten zijn een golfterrein en een volkstuintencomplex gelegen. Het grootste (centrale) deel heeft een weids en open karakter en is grotendeels in agrarisch gebruik (functie landbouw met natte natuurwaarden). Het Noord-Hollandse deel daarvan is tevens aangewezen als weidevogelgebied.

1.2 Actualiteit peilbesluit

Het huidige peilbesluit is verlopen op 1 oktober 2011. Er is geen verlenging aangevraagd. Voorgesteld wordt om tegelijk met de vaststelling van dit plan van aanpak te besluiten om alsnog verlenging aan te vragen bij de provincie Noord-Holland.

2 Voorverkenning

Dit hoofdstuk beschrijft (per thema) in het kort de aandachtspunten en conclusies uit de ambtelijke voorverkenning voor het plangebied.

2.1 Peilen en peilafwijkingen

- De geldigheid van het peilbesluit is in 2011 verlopen. Er dient een nieuw peilbesluit te worden voorbereid. Verlenging van het peilbesluit uit 2011 moet worden aangevraagd voor de periode totdat het nieuwe peilbesluit is vastgesteld.
- De begrenzing van de actuele peilgebieden wijkt op enkele punten af van het vigerende peilbesluit. Dit moet worden nagelopen en aangepast.
- Het actuele peil wijkt op enkele punten af van het vigerende peilbesluit. Dit moet worden opgenomen in het op te stellen peilbesluit
- Het golfterrein en de volkstuinten van Van Houten zijn in het Peilbesluit 2001 opgenomen in een peilgebied. Er moet (in overleg met vergunningverlening en beide partijen) worden nagegaan of een vergunde peilafwijking beide partijen beter faciliteert.
- Van de vergunde peilafwijking bij De Horn wordt in het licht van de Nota Peilbeheer bezien of het een peilafwijking blijft of beter een apart peilvak kan worden.

2.2 Water aan- en afvoer / wateroverlast (NBW)

- De NBW-toetsing dient te worden geactualiseerd.
- Het hydraulisch functioneren van het oppervlaktewatersysteem dient te worden getoetst. Daarmee kunnen hydraulische knelpunten worden geanalyseerd en oplossingen aangedragen. Bekend is dat het Merwedegemaaltje pendelt door hydraulische knelpunten.
- Uit de praktijk zijn ook enkele hydraulische knelpunten in de aanvoerroute naar gemaal Aetsveld bekend. Deze dienen in overleg met betrokkenen te worden opgeheven.
- De aanwijzing van hoofdwatgangen in de Legger is op enkele punten niet helemaal logisch. Dit dient te worden nagelopen en aangepast.

- De Leggerprofielen dienen op sommige punten te worden aangepast vanwege het voorkomen van loopzand.
- Afstemmen dijkverbeteringsplannen langs de Vecht, en met name verkennen van mogelijkheden om inlaten te saneren of afsluitbaar te maken

2.3 Beheer en onderhoud kunstwerken, watergangen en oevers.

- Er zijn verschillende problemen rondom het Merwedegemaaltje. Het gemaal pendelt door hydraulische knelpunten (hydraulische analyse!) en de instroom van zand in de toestroom. Er is sprake van afslag van de oevers bij de uitstroom.
- Afspraken over beheer en onderhoud zijn op sommige locaties niet duidelijk (bijvoorbeeld natuurvriendelijke oever Overaetswetering). Dit dient te worden geactualiseerd.
- Er is voor enkele peilscheidende kunstwerken nog geen recht van overpad. Dit dient te worden geregeld (hierover is al contact met de terreineigenaren).
- De verbinding onder de N236 naar het nieuwe gemaal Carspelhof laat te wensen over. De 4 kleine buizen liggen onder de waterlijn en hebben daardoor een grote kans op verstopping. Bij het onderhoud vanaf het fietspad ontstaat een gevaarlijke situatie.

2.4 Grondwater

Het gewenste grond- en oppervlaktewaterregiem (GGOR) is een instrument dat wordt gebruikt om via een transparant proces de waterpeilen en ruimtelijke grondgebruikfuncties zoveel mogelijk op elkaar af te stemmen. Het uiteindelijke doel van GGOR is om duidelijk te maken welke verschillende keuzes voor waterpeilen er zijn en wat dit betekent voor de verschillende soorten grondgebruik. Voor afwegingen bij het peilbesluit moeten in het watergebiedsplan de resultaten van het GGOR proces worden opgenomen (provinciale verordening). Dit betreft minimaal een beschrijving van de knelpunten die in het GGOR proces naar voren zijn gekomen alsmede een beschrijving van de maatregelen die nodig zijn om die knelpunten op te lossen. Voor deze polder is nog geen GGOR-analyse uitgevoerd. Om de analyse mogelijk te maken moet het grondwatermodel worden geactualiseerd.

2.5 Waterkwaliteit en ecologie

De Aetsveldse polder oost omvat geen KRW-waterlichaam. Op basis van eerdere analyses lijkt de ecologische waterkwaliteit van Aetsveld-oost redelijk goed (o.a. zeer soortenrijk qua waterplanten en goede visstand). Gemiddeld ligt de actuele P-belasting van de polder dicht in de buurt van de kritische P-belasting. Dit betekent dat het watersysteem gevoelig is voor nutriënten en kan omslaan naar kroos- / algenrijk. De mogelijkheden om de P-belasting te verlagen zullen in het planproces worden beoordeeld.

Aetsveld-oost is door de provincie N-H aangewezen als weidevogelgebied. De provincie heeft echter aangekondigd het beleid te herzien en minder gebieden te gaan aanwijzen én in de overgebleven weidevogelgebieden nadere eisen te gaan

stellen aan het peilbeheer. Met de provincie zal worden besproken wat dit voor deze polder gaat betekenen.

2.6 Ruimtelijke ordening

Op dit moment zijn de volgende ontwikkelingen relevant:

- Het golfterrein heeft de wens om uit te breiden in oostelijk richting op percelen in eigendom van Solvay/ Abbott. De gevolgen voor het peilbeheer worden in het watergebiedsplan gezien.
- Polder Aetsveld Oost is een aardkundig monument. Met gemeente en provincie zal worden besproken waar rekening mee moet worden gehouden en welke wensen of kansen er met de voorbereiding of uitvoering van het watergebiedsplan kunnen meeliften.

2.7 Samenvatting van verplichtingen, kansen en wensen

Het is voor deze polder de eerste keer dat er een integraal plan wordt gemaakt, waarbij alle aspecten van het waterbeheer gezamenlijk worden bekeken. Tijdens de planfase van het watergebiedsplan zal daarom complete een analyse van het watersysteem van de Polder Aetsveld Oost worden uitgevoerd. Dit houdt o.a. in: het opstellen van een waterbalans, het uitvoeren van een NBW-, GGOR- en hydraulische analyse, en een ecologische systeemanalyse.

Er zijn voor het waterbeheer vooralsnog geen grote veranderingen te verwachten. Er zijn wel kleinere aanpassingen noodzakelijk qua waterpeilen, peilvakgrenzen en de aanwijzing en (wellicht) dimensies van hoofdwatgangen waardoor een conserverend peilbesluit niet mogelijk is.

Onderstaande tabel geeft per thema de verantwoordelijkheden weer die het waterschap in de Aetsveldse polder oost heeft.

thema	Eigen verantwoordelijkheid
Peilen en peilafwijking	Herziening van het vigerende peilbesluit. Beoordelen consequenties voor het te nemen peilbesluit. Aanpassen van peilen in het peilbesluit (nav praktijktoepassing). De begrenzing van het af-aanvoergebied nalopen en aanpassen
Wateraanvoer en -afvoer	Uitvoeren hydraulische analyse (<i>bepalen knelpunten in afvoercapaciteit van primaire watgangen</i>). Uitvoeren NBW toetsing (<i>beoordelen risico op wateroverlast</i>). Opstellen van waterbalans (incl. stoffenbalans) ten behoeve van waterkwaliteitsanalyse. Op enkele punten de aanwijzing van hoofdwatgangen en het profiel in de legger actualiseren (mede op basis van hydraulische analyse).
Beheer en onderhoud	Beperken instroom van zand en afslag van oevers bij Merwedegemaal. Actualiseren van afspraken over beheer en onderhoud van (natuurvriendelijke) oevers. Regelen van recht van overpad naar alle peilscheidende kunstwerken.

Grondwater	Uitvoeren GGOR-analyse. Dit vereist actualisatie van het grondwatermodel.
Waterkwaliteit En Ecologie	Uitvoeren van een ecologische systeemanalyse, het opstellen van ecologische doelen voor overige wateren en het in beeld brengen van de maatregelen die binnen de verantwoordelijkheid van het waterschap kunnen worden uitgevoerd.

Navolgende tabel toont een overzicht van initiatieven met derden die zijn gesignaleerd.

<i>thema</i>	<i>Initiatieven met derden</i>
Peilen en peilafwijking	Bespreken met golfclub en bestuur volkstuinen Van Houten of de gewenste situatie beter wordt gefaciliteerd met een vergunde peilafwijking.
Wateraanvoer en -afvoer	In overleg met betrokkenen opheffen van hydraulische knelpunten in aanvoerroute naar gemaal Aetsveld.
Beheer en onderhoud	Beoordelen of duikers naar gemaal Carspelhof kunnen worden aangepast in combinatie met reconstructie van de N236.
Waterkwaliteit en ecologie	Met de provincie Noord-Holland bespreken welke kansen of knelpunten voor weidevogels met het watergebiedsplan kunnen worden aangepakt.
R.O.	Consequenties van mogelijke uitbreiding golfterrein in beeld brengen. Aetsveld-oost is aardkundig monument. Consequenties en mogelijkheden daarvan in beeld brengen (in overleg met provincie en gemeente).

3 Vervolgproces

3.1 Planning

De verschillende fasen in het planproces zijn als volgt gepland:

- 4^e kwartaal 2013 en 1^e kwartaal 2014: nadere inventarisatiefase incl. inventarisatieavond;
- 1^e kwartaal 2014: knelpuntenanalyse;
- 2^e en 3^e kwartaal 2014: keuze peilen en oplossing knelpunten, voorstel maatregelen en peilen, en terugkoppeling naar gebied;
- 3^e kwartaal 2014: afronden rapportage;
- 2^e helft 2014: start besluitvorming en inspraakproces;
- 2015: zo nodig aanpassen plan, vaststellingsprocedure en vaststelling watergebiedsplan.

3.2 Financiën

De kosten voor de planvorming worden gefinancierd uit de exploitatie. Voor het voorbereiden van de uitvoeringsmaatregelen zal een krediet worden aangevraagd ten tijde van het vaststellen van het watergebiedsplan.

Er worden geen grote ingrepen in het watersysteem verwacht, gezien de ervaring van Waternet dat het een goed functionerend watersysteem is. De verwachting is dan ook dat de uitvoeringskosten per hectare lager dan gemiddeld zullen zijn. Bij latere besluitvorming zal worden bekeken of de financiering van eventuele investeringen met Aetsveld West samengenomen wordt in een gezamenlijke kredietaanvraag.

3.3 Communicatie

Voor een goede planvorming en vlotte besluitvorming is het belangrijk om belanghebbenden tijdig bij de planvorming te betrekken en een duidelijk beeld te hebben van het draagvlak van het plan/besluit in het gebied.

Tijdens de planvorming moet in de communicatie met het gebied rekening worden gehouden met het feit dat men naast het watergebiedsplan ook te maken heeft met een dijkverbeteringsproces.

Uitgangspunt voor de communicatie is het plan zo op te stellen dat dit acceptabel is voor een groot deel van de doelgroep. De communicatie bij een watergebiedsplan wordt altijd op eenzelfde wijze aangepakt¹, met o.a. informatiebijeenkomsten en keukentafelgesprekken.

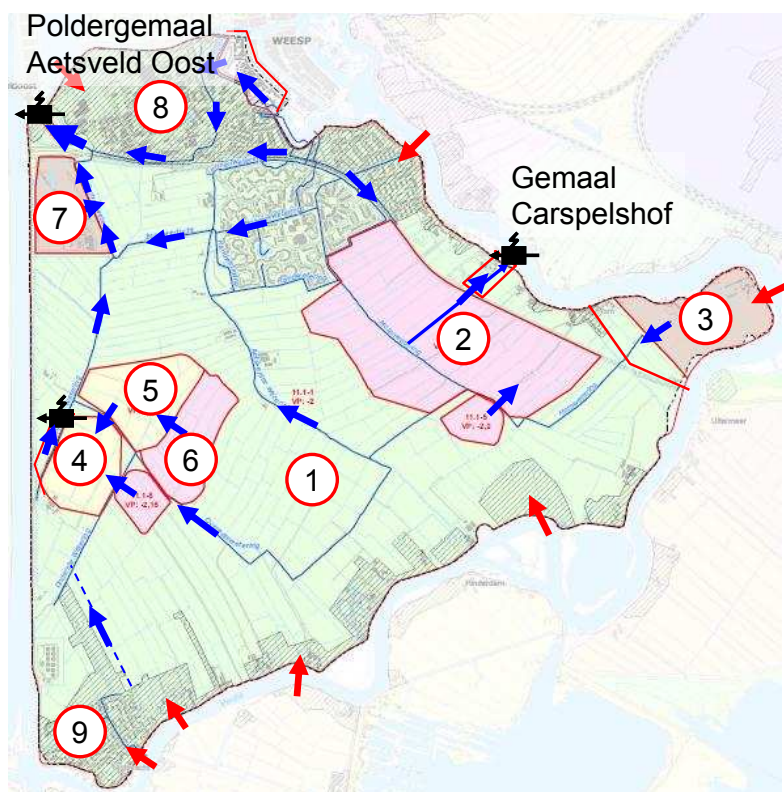
De volgende communicatie activiteiten worden voorgesteld:

- Gezien de beperkte grootte van de polder wordt het niet zinvol geacht om een klankbordgroep op te tuigen.
- Belanghebbenden en bewoners worden geïnformeerd en gevraagd om input voor het plan. Dit zal gebeuren middels een inventarisatieavond.
- Er volgt een terugkoppeling over wat we (wel en niet) doen met de input.
- Belanghebbenden en bewoners die persoonlijk geraakt worden door de plannen, worden ook persoonlijk benaderd en geïnformeerd.
- Daarnaast zal er bilateraal contact zijn met belanghebbende organisaties, zoals gemeente(n), provincie en LTO.

Op de website van AGV wordt een projectenpagina over het watergebiedsplan ingericht.

¹ Zoals beschreven is in de Richtingaanwijzer en de Toolkit Watergebiedsplannen.

Bijlage 1: Watersysteemkaart



Het watersysteem bestaat uit een hoofdvak met een vast peil van -2,00 m NAP (1) dat in het noordwesten rechtstreeks wordt bemalen door het poldergemaal Aetsveld Oost. Dit gemaal slaat uit op het ARK.

In het oosten wordt een groot peilvak met een vast peil van -2,20 m NAP bemalen op het Smalweesp door het gemaal Carspelshof (2). Dit

gemaal voert ook water af uit het hoofdvak, dat via twee stuwen aan de Goilandseweg kan overstorten in de nieuwe maaltocht.

Het oostelijke peilvak (3) vormt is in werkelijkheid een getrapt systeem met een tussenvak; het maaiveld loopt hier in oostelijke richting geleidelijk op.

De blokbemaling in het zuidwesten (4) wordt bemalen door het gemaal Merwede in de "Bovenste Wetering". Blok (5) is met sifons onder de hoofdwatergangen aangesloten op dit peilvak, blok (6) watert via een stuw af op blok (5). In blok (7) liggen een golfbaan en een volkstuintencomplex. Dit vak wordt bemalen op de gemaalwetering. Het gemaal wordt beheerd door de beheerder van het golfterrein.

Het stedelijk gebied rond de Singel (8) watert via een 70 meter lange duikerverbinding onder de Irenelaan af naar het westen. Verderop in dit systeem is een vuilrooster, gevolgd door een tweede ondergedoken, lange duikerverbinding.

Het zuidelijk stedelijk gebied Nigtevecht (9) watert af op het hoofdvak, maar hiervoor is geen hoofdwatergang aangewezen. Het is wenselijk om een nieuwe hoofdwatergang in beheer te nemen, die aansluit op de "Onderste Wetering".

Bijlage 2: Beleid

Het beleid is vastgelegd in het Waterbeheerplan AGV, overige beleidsnota's AGV en beleidsplannen van hogere overheden. Hieronder zijn alleen de beleidszaken opgenomen die relevant zijn voor het plangebied en waaruit opgaven voor het plangebied volgen.

Nationaal Bestuursakkoord Water (NBW) actueel

De klimaatverandering leidt tot een grilliger klimaat met hogere pieken in neerslag en droogte. Daarom worden hoge eisen gesteld aan de mogelijkheden om water vast te houden, (elders) te bergen of af te voeren. Het NBW geeft normen voor de kans op wateroverlast in regionale watersystemen. De watersystemen in het plangebied worden hieraan getoetst; kunnen ze de neerslag verwerken die de komende decennia wordt verwacht? Waar dit niet het geval blijkt, moeten de oplossingen daarvoor binnen hetzelfde gebied worden gezocht (vasthouden en bergen).

Europese Kaderrichtlijn Water (KRW)

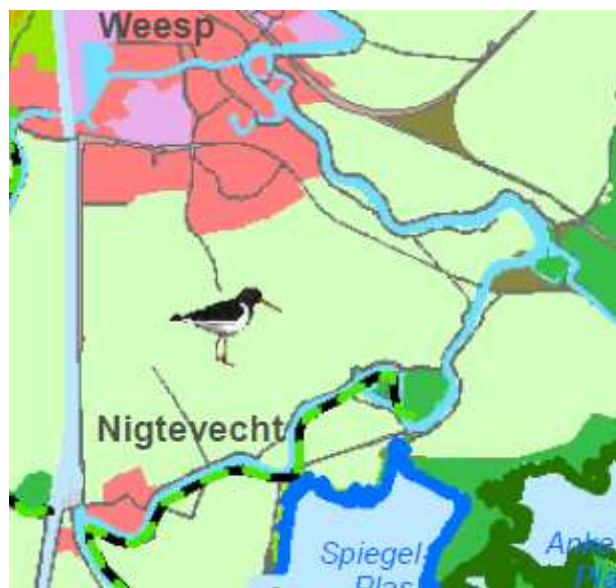
De KRW is een Europese richtlijn ter verbetering van de waterkwaliteit. De KRW dient voor het bereiken van een goede chemische en ecologische toestand van grond- en oppervlaktewaterlichamen. De provincie legt de ecologische doelen vast. Binnen het plangebied liggen er geen KRW-waterlichamen. Het watersysteem binnen de polder zal waarschijnlijk gaan behoren tot het watertype overige wateren. Voor dit watertype zijn echter nog geen doelen opgesteld.

Eind 2012 is een handreiking verschenen voor het opstellen van KRW-doelen voor overige wateren, zoals poldersloten. Het afleiden van de doelen voor de polders binnen het beheergebied van AGV moet nog plaatsvinden. Voorgesteld wordt dit onderdeel te laten zijn van het planproces van het watergebiedsplan. Na het afleiden van de KRW-doelen voor overig water in Aetsveld-oost kan de ecologische toestand hier aan worden getoetst.

De omliggende boezemwateren, de Vecht en het Amsterdam Rijnkanaal, zijn wel KRW-waterlichamen.

Waterbeheerplan AGV 2010-2015

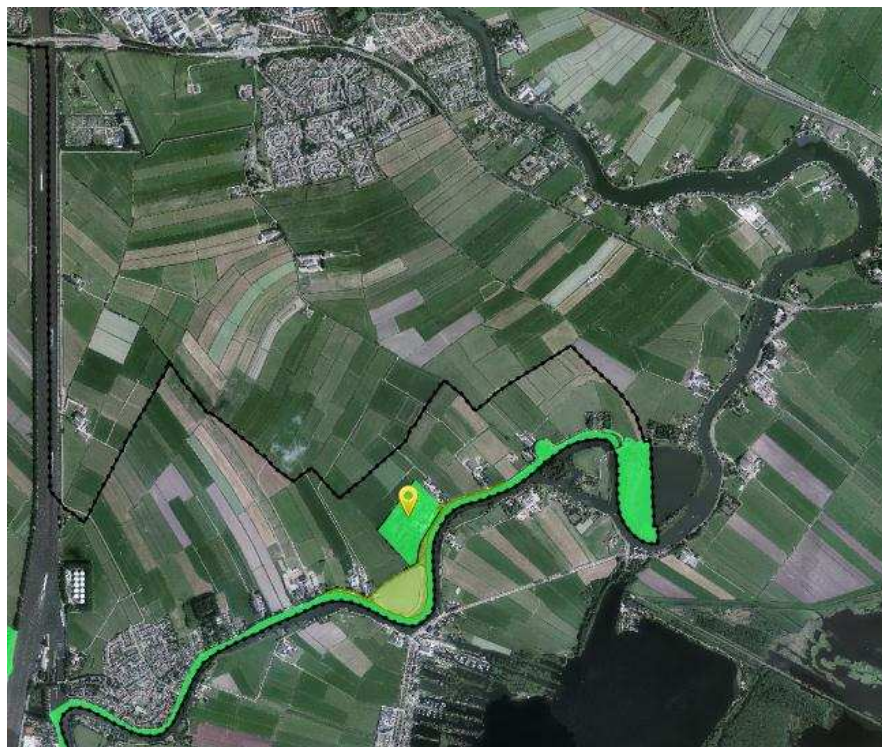
De kaart hiernaast geeft de watergebruiksfuncties voor dit gebied aan (WBP AGV 2010-2015). De polder heeft de functie landbouw met natte natuurwaarden. De woonkern van het dorp Nigtevecht heeft de functie stedelijk. In het uiterst noordelijke puntje ligt de ecologische verbinding tussen ARK en Vecht. Langs de Vecht loopt een natte ecologische verbindingszone.



Voor de keringen langs de Vecht loopt tegelijk met dit plan een dijkverbeteringsproject.

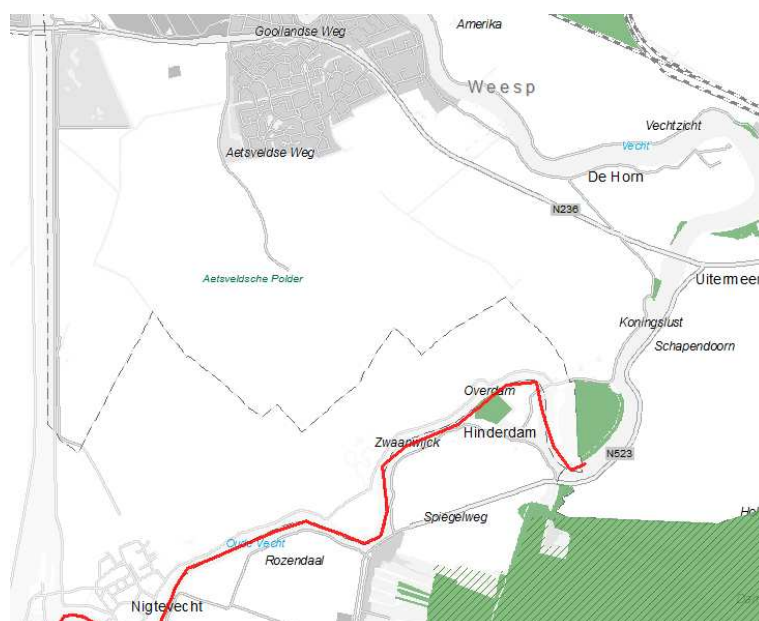
Provinciale beleidsplannen

Het zuidelijk deel van de polder Aetsveld-oost ligt in de provincie Utrecht. In de Ruimtelijke structuurvisie van de provincie Utrecht zijn de natuurgebieden die onderdeel zijn van de Ecologische hoofdstructuur opgenomen.



In Aetsveld oost zijn dit twee deelgebieden en de noordelijke oever van de Vecht.

Het Noordelijke deel van Aetsveld-oost ligt in Noord-Holland. Deze provincie heeft eveneens de natuurgebieden die onderdeel zijn van de EHS op kaart aangegeven.



Gewenst grond- en oppervlaktewaterregime (GGOR)

Voor een optimale afstemming van peilen en gebiedsfuncties, is in de provinciale waterplannen de procedure voorgeschreven voor het "gewenste grond- en oppervlaktewaterregime". De nieuw te nemen peilbesluiten moeten invulling geven aan deze GGOR-procedure. Hiermee wordt bepaald welke waterstanden het beste passen bij de verschillende functies in het gebied. De verschillende watergerelateerde belangen worden hierdoor op een meer expliciete manier afgewogen en gecombineerd dan bij peilbesluiten van 10 jaar geleden. Bij de voorbereiding van het peilbesluit wordt daarbij – naast de drooglegging – ook nadrukkelijker naar de grondwaterstanden gekeken.

De verplichtingen die voortvloeien uit de KRW en de Vogel- en Habitatrichtlijnen (VHR) vormen aanvullende randvoorwaarden voor het proces voor de totstandkoming van een GGOR. Ook de gevolgen voor de functiegeschiktheid van gronden worden erbij betrokken.

Natura 2000

De polder Aetsveld-oost is geen Natura 2000-gebied. De dichtstbijzijnde Natura 2000-gebieden zijn de Oostelijke Vechtplassen aan de andere kant van de Vecht.