

# CL op twee bedrijven met melkgeiten

De ziekte CL (*Caseous Lymphadenitis*) komt in Nederland vrijwel niet meer voor, maar onlangs is de besmettelijke ziekte uitgebroken op twee melkgeitenbedrijven.

BRON: RENÉ VAN DEN BROM en PIET VELLEMA, GD

**R**ecent is met bacteriologisch onderzoek *Corynebacterium pseudotuberculosis*, de veroorzaker van CL, aangetoond in pusmateriaal uit lymfeknopen van meerdere melkgeiten op een melkgeitenbedrijf dat daarvoor CL-vrij gecertificeerd was. Naar schatting werden in eerste instantie bij ruim 20 procent van de dieren op dit bedrijf vergrote lymfeknopen waargenomen. Later bleek dit percentage veel hoger te liggen. Het bedrijf

heeft al jaren een gesloten bedrijfsvoering. Het is op dit moment onduidelijk waar de infectie vandaan komt. Het bedrijf is door een GD-dierenarts en de eigen dierenarts bezocht en mogelijke manieren om van de aandoening af te komen zijn geschetst. Inmiddels is CL aangetoond op een tweede melkgeitenbedrijf. Op dit bedrijf waren ruim een maand voordat de besmetting werd vastgesteld dekbokken aangevoerd van het initieel besmette bedrijf. Uit een

geabcedeerde lymfeknoep van een van de aangevoerde bokken werd *C. pseudotuberculosis* gekweekt.

## Ziekte herkennen

Vanwege het beperkte voorkomen van CL en het meestal ontbreken van andere verschijnselen dan gezwollen lymfeknopen is het de vraag of CL snel genoeg herkend wordt op het moment dat de ziekte zich voordoet. De GD roept houders en dierenartsen daarom op zich bewust te zijn van de verschijnselen van CL. Alleen dan is opsporing van de ziekte in een vroeg stadium mogelijk. In een latere fase rest soms niets anders dan ruimen en opnieuw beginnen. Geitenhouders kunnen bij een verdenking van CL contact opnemen met hun dierenarts en de GD. De GD adviseert om verdachte dieren in quarantaine te plaatsen totdat nader onderzoek is gedaan. §



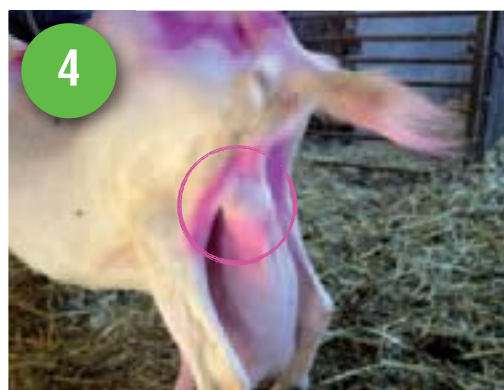
1



2



3



4

## CL-vrij-certificering

De GD heeft sinds 1989 een programma ontwikkeld waarmee koppels geiten CL-vrij gecertificeerd kunnen worden. Deelnemers moeten elke twee jaar een steekproef van het koppel laten onderzoeken door een bloedonderzoek uit te laten voeren. In de tussentijdige jaren inspecteren eigenaars en dierenartsen alle dieren goed op verschijnselen die bij CL zouden kunnen passen en verklaren daarna schriftelijk dat dit onderzoek geen verdenkingen heeft opgeleverd. Indien zij bij deze inspectie toch verdachte dieren aantreffen, vindt van deze dieren bloedonderzoek plaats.

Meer info: [www.gddiergezondheid.nl](http://www.gddiergezondheid.nl)

1. Vergrote lymfeknoep achter de kaaktak.
2. Vergrote boeglymfeknoep. 3. Vergrote vanglymfeknoep. 4. Vergrote uierlymfeknoep.

FOTO'S: GD