

RIZA-PROJECT 'WATERLANDSCHAPPEN': HOOGWAARDIGE LANDSCHAPPEN DOOR MEER RUIMTE TE GEVEN AAN WATER

Toekomstige waterwerken kunnen kunstwerk van Nederland maken

De komende decennia moeten in Nederland grote landschappelijke ingrepen worden verricht om de veiligheid van de bewoners te garanderen. Deze veelal technische ingrepen hebben een grote invloed op het landschap, zoals in het verleden bleek. Werken aan het nieuwe waterbeheer is dus niet alleen een technische opgave, maar ook een cultuurhistorische opgave die vraagt om duidelijke keuzen. De waterbeheerders krijgen een grote verantwoordelijkheid voor de kwaliteit van de Nederlandse (water)landschappen. Vanuit het programma Waterverkenningen laat het Directoraat-Generaal Water een aantal verkennende onderzoeken uitvoeren naar het huidige en toekomstige waterbeleid. Eén hiervan vormt het project 'Waterlandschappen' van het RIZA, waarin wordt bekeken hoe het ruimte-voor-waterbeleid kan bijdragen aan kwalitatief hoogwaardige (water)landschappen. Het RIZA ziet in het creëren van meer ruimte voor water namelijk een grote kans om verder te bouwen aan het 'waterkunstwerk Nederland'.

De afgelopen duizend jaar heeft de omgang met water een aantal veranderingen doorgemaakt. Tot het jaar 1000 (ongeveer) overheerste de natuur de cultuur, maar daarna begon de mens langzaam het water naar zijn hand te zetten. Er kwamen dijken, rivieren werden verlegd, en uiteindelijk werd zelfs land afgepakt van meren en van de zee: de mens leek het water totaal te beheersen. Maar de laatste decennia is langzaam gebleken dat die beheersing niet zo volkomen is als wij graag zouden willen. De klimaatverandering, de zeespiegelstijging en de bodemdaling zijn aanleiding om niet meer uitsluitend te vertrouwen op technische ingrepen. Het nieuwe waterbeheer richt zich op het creëren van meer ruimte voor water, zowel in het buitendijkse rivierbed als in binnendijkse gebieden. Opties zijn onder meer verbredingen en verlagingen van uiterwaarden, dijkverleggingen en de aanleg van retentiegebieden en 'groene rivieren'.

Het gaat dan om forse ingrepen in het landschap. Daarom is het een goede zaak dat verschillende waterbeheerders ingezien hebben dat dit ook een goede gelegenheid is om te werken aan de kwaliteit van het landschap. Zij beschouwen ruimtelijke kwaliteit als hun verantwoordelijkheid, naast de zorg voor veiligheid en het voorkomen van wateroverlast.

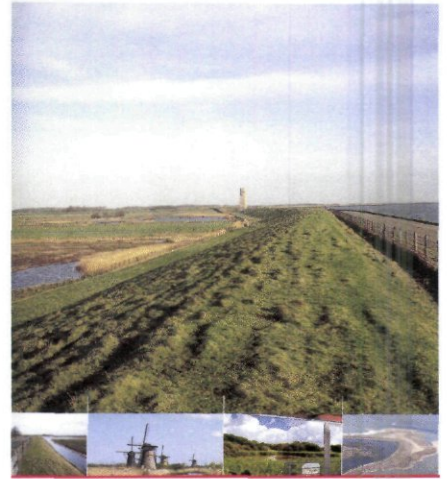
'Ontwerpend plannen'

Bij het nemen van maatregelen tegen wateroverlast moeten verschillende belangen worden afgewogen en meegenomen bij de inrichting van de ruimte. Een manier om met deze verschillende belangen om te gaan is 'ontwerpend plannen'. Dit houdt in dat voor ieder vraagstuk een passende oplossing gevonden moet worden. De ruimtelijke complexiteit en de verschillende belangen zijn daarbij het uitgangspunt. Kenmerkend voor deze aanpak is dat specialisten uit verschillende vakgebieden samen zoeken naar integrale oplossingen. Bij waterwerken zou zo'n team kunnen bestaan uit civieltechnici, rivierdeskundigen, cultuurhistorici, ecologen, planologen en landschapsarchitecten.

Een ander kenmerk van ontwerpend plannen is de grote rol die is weggelegd voor ruimtelijke plannen en ontwerpen. Bij ontwerpend plannen worden ontwerptekeningen gebruikt om de verschillende kennis te combineren en de ruimtelijke gevolgen van de keuzes weer te geven. Ze geven antwoord op vragen als 'hoe gaat het nieuwe landschap eruitzien?', 'welk ruimtegebruik is mogelijk?' en hoe kunnen burgers zich met hun omgeving identificeren?. Daarmee zijn deze ontwerpen een goed instrument om de discussie over ruimtelijke ingrepen te ondersteunen, zeker als een aantal alternatieven

Waterlandschappen

Waterbeheerders bouwen aan de cultuurhistorie van de toekomst



wordt ontwikkeld. Uiteindelijk moeten de betrokkenen gezamenlijk een besluit nemen.

Ontwerpend plannen vereist duidelijke uitgangspunten (ontwerpbenaderingen) aan het begin van het planvormingstraject. Het gaat om visies op toekomstig waterbeheer en visies op de manier waarop dat waterbeheer ruimtelijk is in te vullen. Het team dat verantwoordelijk is voor de planontwikkeling moet deze ontwerpbenadering omzetten in concrete maatregelen en voorstellen.

De belangrijkste uitkomsten van het verkennende onderzoek 'Waterlandschappen' zijn te lezen in de brochure die bij deze H₂O is bijgevoegd.

Voor meer informatie:

Michaël van Buuren (0320) 29 83 77 of
André Rijsdorp (0320) 29 83 59.

Themanummers

Ook dit jaar verschijnen enkele nummers die in het teken staan van een bepaald thema. Het betreft de volgende nummers en onderwerpen:

- nummer 14/15 van 12 juli: milieu/duurzaamheid
- nummers 18, 19 en 20 van 13 en 27 september en 11 oktober: Aquatech
- nummer 24 van 6 december: drinkwater

U kunt bijdragen voor deze themanummers aanbieden. Als het om wetenschappelijke bijdragen gaat voor de rubriek Platform, moeten deze zes weken van tevoren binnen zijn. Voor andersoortige artikelen geldt een termijn van drie weken. Voor meer informatie: (010) 427 41 65.