



© PATRICK DELEMAN

DROOGTE HAALT PLAATSELIJK DE OPBRENGST OMLAAG

Ook al werden er de voorbije zomer meerdere hittedagen genoteerd, toch kunnen de temperaturen tijdens de maanden juni, juli en augustus als normaal worden beschouwd. In het Agrometeorologisch bericht van 10 september wordt gesteld dat vooral de droogte in juni en de eerste helft van juli op sommige plaatsen de opbrengst negatief beïnvloedt. – Naar VITO

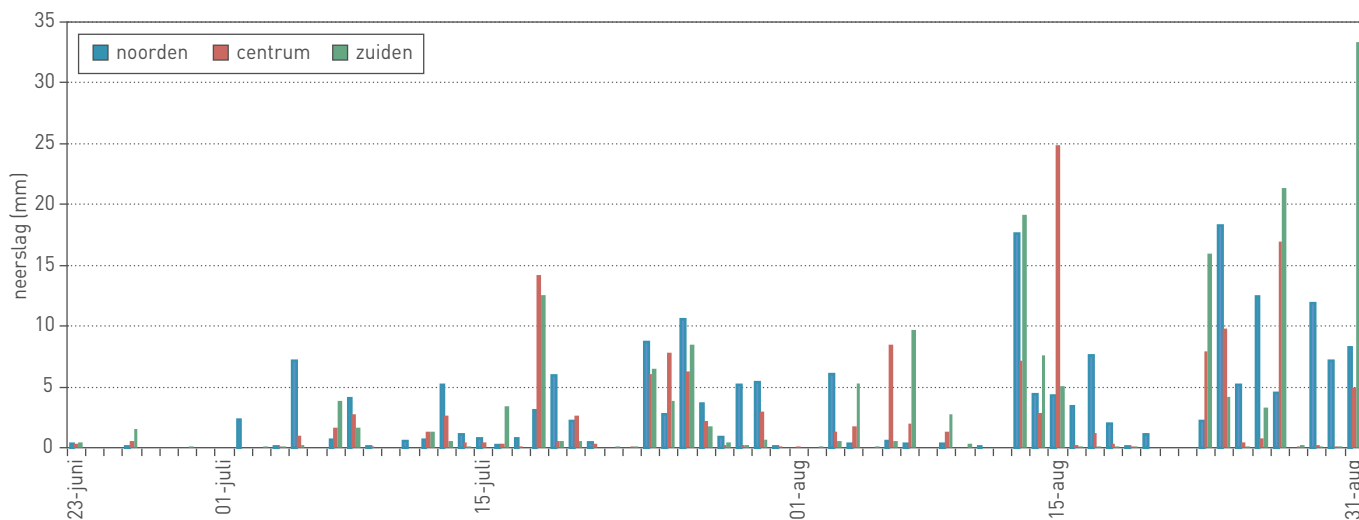
Tijdens de maanden juni, juli en augustus noteerden we meerdere hittedagen, waarop de maximumtemperatuur 30 °C overschreed. In de polders, het centrum en het zuiden van het land waren dat respectievelijk 3, 7 en 11 dagen. De zomermaanden waren wel opvallend droger dan normaal. Het KMI heeft in Ukkel een abnormaal lage hoeveelheid neerslag gemeten. Vooral eind juni en begin juli was het erg droog (figuur 1, p. 15). Na 15 juli begon het geleidelijk aan weer te regenen. Begin augustus volgde nog een korte droogteperiode, maar de overvloedige regen van eind augustus maakten intussen definitief een einde aan de droogte. Niettemin heeft de hitte in combinatie met de (tijdelijk ernstige) neerslagtekorten op sommige plaatsen schade berokkend aan de gewassen.

.....
Doordat de neerslag erg verspreid viel, met plaatselijke onweersbuien, merken we lokaal vaak grote verschillen op.
.....

Wat vertellen de satellietbeelden?

Uit de analyse van de Proba-V-satellietbeelden blijkt dat het droge en warme weer van de voorbije zomer uiteindelijk slechts beperkte gevolgen had. Figuur 2 (p. 16) is het resultaat van de classificatie van de verschillen van de vegetatie-index (fAPAR) ten opzichte van het gemiddelde tijdens de periode van 1 mei tot en met 31 augustus. De witte zones op de kaart zijn niet meegenomen in de analyse,

omdat het aandeel van de landbouwgewassen er minder dan 20% bedraagt. In grote delen van het land verloopt de gewasgroei nagenoeg normaal. In de groene en gele zones op de kaart vertoont de vegetatie-index over de hele periode beschouwd gemiddelde tot licht verhoogde waarden. Anderzijds blijkt uit het verloop van de vegetatie-index dat de droogte wel degelijk een impact had op de gewasgroei. In de lichtgroene, oranje en bruine zones (klasse 1, 2 en 4) nam de vegetatie-index relatief gezien sterk af vanaf mei-juni. In de gele zones (klasse 5) gebeurde dit pas vanaf juli. Het zuiden van het land (oranje zone) lijkt het ergst getroffen. Hier daalde de index tot onder het gemiddelde. Ook elders in het land komen dergelijke zones voor. Doordat de neerslag erg verspreid viel (plaatselijke onweersbuien), merken we lokaal vaak



Figuur 1 Dagelijkse neerslaghoeveelheid (in mm) in het noorden, centrum en zuiden van het land voor de periode van 23 juni tot en met 31 augustus - Bron: KMI & ULg 2015

grote verschillen op. Groene en gele zones wisselen er af met oranje en bruine zones. Tijdens de tweede helft van augustus maakte de regen gelukkig een einde aan de droogtestress en zien we dat de vegetatie-index overal weer toeneemt.

Toestand van de gewassen

Tabel 1 toont de oogstvoorspellingen voor de voornaamste teelten voor de verschillende landbouwstroken.

Wintertarwe en -gerst Het overwegend droge en zonnige weer was erg gunstig voor de afrijping en de oogst van de wintertarwe en -gerst. De oogst startte dit jaar iets vroeger dan normaal (wintertarwe: begin juli, wintertarwe: begin augustus) en kon telkens snel worden afgerond, in een tijdsspanne van zo'n 2 weken. Dit seizoen waren er vrij veel aantastingen door de oranje tarwegalmug. De eerste galmuggen kwamen tevoorschijn tijdens de aarvorming. De weersomstandigheden tijdens de vlucht en eileg waren optimaal, waardoor de plaag sterk kon uitbreiden. Uit grootschalig onderzoek door het CRA-W blijkt dat de aantastingen plaatselijk ernstig waren. Ze veroorzaakten opbrengstdalingen tussen 3 en 8%, met plaatselijke pieken tot 15%. Desondanks waren de oogst-

resultaten dit jaar erg positief. Op de Carah-proefpercelen lag de tarweopbrengst 20% hoger dan het gemiddelde van de voorbije 3 jaar. In absolute cijfers lag die zelfs 400 kg/ha hoger dan de opbrengst van 2011, dat als een uitstekend seizoen wordt bestempeld. Ook de gerst oogst was zeer geslaagd. De hitte van begin juli had nauwelijks effect op de opbrengst, tenzij op bodems met een dunne oppervlakkige teeltlaag.

Suikerbieten Volgens het KBIVB blijkt uit de staalnames door de suikerfabrieken dat de suikeropbrengst op 24 augustus rond 11,5 ton/ha schommelde. Dit cijfer benadert de suikeropbrengst van 2014 (11,49 ton/ha) en ligt ruimschoots boven het gemiddelde van de voorbije 10 jaar op hetzelfde tijdstip gemeten (9,8 ton/ha). Enkel in 2011 en 2009 werden nog hogere suikeropbrengsten gemeten op 22 en 24 augustus (meer dan 12 ton/ha). De suikertoeename tijdens de tweede helft van augustus vertoont een normaal verloop.

De regenval van eind augustus zorgde ervoor dat de wortelopbrengst toegenomen is met 18 ton/ha. Dit is de sterkste toename van de laatste 10 jaar. Gemiddeld bedraagt die toename zo'n 11,2 ton/ha. Het vorige record werd in 2010 gerea-

liseerd. Toen bedroeg de toename in diezelfde periode 16,8 ton/ha. De totale wortelopbrengst komt daarmee momenteel op 73,9 ton/ha. Enkel in 2011 werd een nog hogere wortelopbrengst genoteerd in dezelfde periode (75,8 ton/ha). Het suikergehalte daarentegen daalde met 1,13 °S tot een waarde van 15,6 °S en komt zo in de buurt van het meerjarig gemiddelde.

Verder meldt het KBIVB dat er dit jaar ongewoon veel schieters en laterale schieters voorkomen. Hun frequentie is afhankelijk van het ras en/of de zaai-datum. Deze schieters moet je verwijderen om zaadproductie en verontreiniging van de vervolgteelten te voorkomen.

Aardappelen De droge en warme zomermaanden hebben hun weerslag gehad op het aardappelgewas. De opbrengst heeft lokaal veel te lijden onder de droogte, vooral in lichte bodems. Zowel in de vroege als late rassen worden lage opbrengsten genoteerd, tenzij er kon berekend worden.

Uit proefmetingen van Fiwap, CRA-W, Carah, PCA en Inagro op de referentiepercelen blijkt dat eind augustus zowel de opbrengst als de sortering van Bintje aan de lage kant waren. Staalnames in de (zand)leemstreek laten volgens Inagro bij Bintje een opbrengst zien die 4 ton onder het meerjarig gemiddelde ligt. Het onderwatergewicht is wel goed tot zeer goed. De warme en droge bodem heeft er ook toe geleid dat bij gevoelige rassen doorwas optrad, voornamelijk bij Bintje en Markies. Uit staalnames van Fiwap in Wallonië blijkt dat op de Bintje-percelen gemiddeld 8,7% van de knollen doorwas vertoont. In Vlaanderen is er volgens Inagro sprake van doorwassymptomen in gemiddeld 20% van het Bintje-areaal. Op

Tabel 1 Vergelijking van de opbrengstvoorspellingen per landbouwstreek (100 kg/ha) met de gemiddelde opbrengst van de laatste 5 jaar - Bron: VITO & Algemene Directie Statistiek

Landbouwstreek	Voedermaïs			Suikerbieten			Aardappelen (Bintje)		
	2010-2014 (NIS)	2015 (voorspeld)	Verschil (%)	2010-2014 (NIS)	2015 (voorspeld)	Verschil (%)	2010-2014 (NIS)	2015 (voorspeld)	Verschil (%)
Duinen & Polders	439,6	412,7	-6,1	779,0	845,3	8,5	446,8	443,2	-0,8
Zandstreek	453,4	432,2	-4,7	737,6	794,7	7,7	482,7	481,0	-0,4
Kempen	444,8	440,2	-1,0	723,9	805,5	11,3	464,5	445,6	-4,1
Zandleemstreek	497,7	466,7	-6,2	808,1	880,4	8,9	489,2	490,7	0,3
Leemstreek	452,7	436,0	-3,7	836,3	919,7	10,0	480,0	474,8	-1,1

sommige percelen is zelfs tot de helft van de knollen doorgeschoten met vorming van nieuwe (secundaire) knollen. De regen vanaf half augustus heeft op sommige plaatsen geleid tot bijkomende, nieuwe doorwassymptomen. Als gevolg van de doorwas wordt een mindere kwaliteit verwacht. De aanwezigheid van secundaire knollen zal bij een afstervend gewas of na loofdding aanleiding geven tot vorming van drijvers en/of glazige knollen. Ook zal de opbrengst dit jaar minder grof uitvallen.

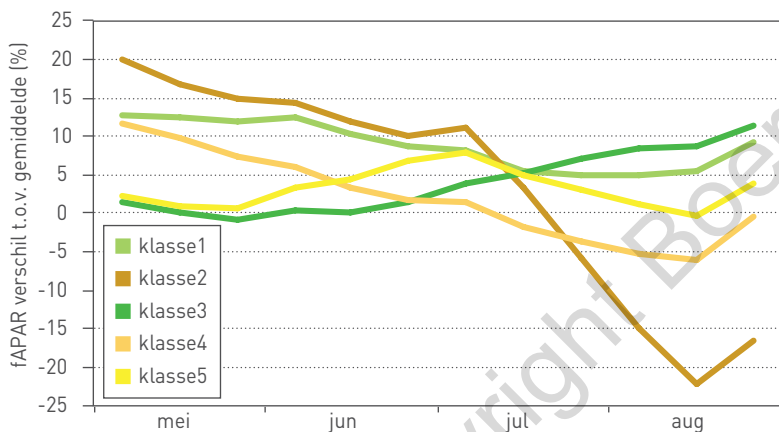
Voor de rassen Fontane en Innovator zijn de opbrengstverwachtingen volgens Fiwap gemiddeld tot goed en zien we een mooi percentage frietaardappelen. Het onderwatergewicht varieert wel wat van perceel tot perceel, maar is over het algemeen zeer goed. Bij deze rassen werd nog geen doorwas vastgesteld. De droge zomer had wel als voordeel dat de aardappelziekte dit jaar geen pro-

bleem vormde. Enkel vroeg in het seizoen waren er enkele meldingen, maar daarna viel de ziekte stil. Ook alternaria kwam dit jaar iets later voor, met weliswaar een sterke toename in de laatste week van augustus.

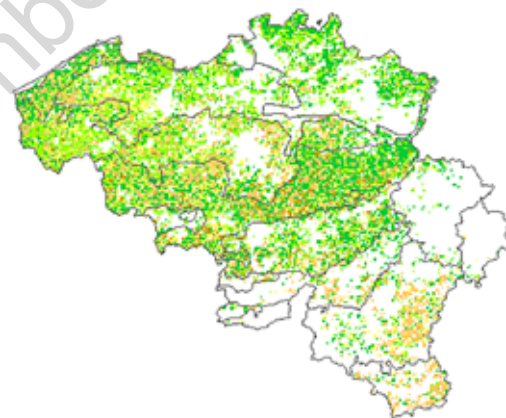
De neerslag in de tweede helft van augustus viel zeer verspreid met lokaal zeer veel neerslag. In andere streken bleef de neerslag toen beperkt. Wegens de vele neerslag moest het rooien van pootgoed in de kustpolder in de laatste week van augustus en begin september worden gestaakt, meldde Inagro.

Maïs Volgens LCV-Hooibeekhoeve liet het warme en droge zomerweer zijn sporen na, vooral in de laat gezaaide maïs en in maïs gezaaid na gras. Deze percelen blijven over het algemeen achter in ontwikkeling. Maïs van slechts 1 m hoog is in bepaalde regio's geen uitzondering. De vroeg gezaaide percelen zijn beter ontwikkeld, maar hier en daar hetero-

geen. De regen van half augustus was meer dan welkom. De afrijping lag eind augustus ongeveer 0,5% DS voor op 2014. Volgens het CIPF zal de oogst van voedermaïs wellicht van start gaan tussen 20 en 25 september. Dat kan een week eerder zijn voor de vroege rassen en/of de vroege zaai. In de zandleem-, leem- en jurastreek worden momenteel al drogestofwaarden rond 27-29% gemeten. De ontwikkeling van het stengel-bladgedeelte van de maïsplant ondervond wel hinder van de droogte, vooral op sterk waterdoorlatende bodems of op bodems met een slechte structuur. Met uitzondering van de Henegouwse Kempen loopt in het westelijk deel van de Leemstreek de ontwikkeling een week achter op het centrum en het oostelijk deel. De regen van half augustus was vooral erg gunstig voor de korrelvulling. Globaal gezien wordt verwacht dat de opbrengst van stengel en blad zo'n 10-20% lager zal



Figuur 2 Classificatie van de verschillen van de vegetatie-index (fAPAR) ten opzichte van het gemiddelde (2003-2014) in 5 klassen en evolutie van de verschillen per klasse van 1 mei tot en met 31 augustus 2015 (relatief verschil ten opzichte van het gemiddelde) - Bron: VITO 2015



De droogte deed plekken met structuregebreken pijnlijk sterk uitkomen in de suikerbieten.

liggen dan gemiddeld. De korrelopbrengst zou wel in de lijn van het gemiddelde uitkomen. De totale opbrengst zou daarmee zo'n 5 tot 15% minder bedragen dan gemiddeld. Plaatselijk kunnen de verliezen oplopen tot 20%. Op percelen waar de onkruidbestrijding fout liep, waar de bodemstructuur te wensen overliet of op sommige percelen waar maïs na gras gezaaid werd kan het verlies zelfs 40% bedragen. ■

Dit artikel werd overgenomen uit de Agrometeorologische Berichten van VITO van 10 september. Hierin werd de situatie tot 1 september besproken. Meer informatie en eerdere Agrometeorologische Berichten kan je vinden via <http://b-cgms.cra.wallonie.be/>.