

akker onkruiden

en hun
kiemplanten

55 veel voorkomende
akkeronkruiden in Nederland

Ing. H. Glas

5^e druk

BN 228948

CENTRALE LANDBOUWCATALOGUS



0000 0968 6664

© 1976, 1978, 1980, 1982, 1984 Uitgeversmaatschappij C. Misset bv,
postbus 4, 7000 BA Doetinchem

Niets van deze uitgave mag worden verveelvoudigd en/of openbaar
gemaakt door middel van druk, fotokopie, microfilm of op welke andere
wijze dan ook, zonder voorafgaande schriftelijke toestemming van de
uitgever.

hoe dit boekje te gebruiken?

Stimulans tot het schrijven van dit boekje vormden de reacties uit de praktijk de diverse publikaties over onkruiden te bundelen. De praktische land- en tuinbouwer is zeer geïnteresseerd in het herkennen van onkruiden. Op cursussen is dit ook steeds - gezien de belangstelling - zo ervaren.

Dit boekje geeft beslist geen volledigheid, ook geen flora-achtige beschrijving. Velen hebben hieraan een hardgrondige hekel. Zij willen een plant op het gezicht herkennen zonder veel precisiewerk; ze vinden het niet prettig te moeten kijken of er op de bladeren bij voorbeeld wel of geen sterharen voorkomen. Hierdoor is de opzet ontstaan volwassen planten in hun zo natuurgetrouwe kleuren af te beelden evenals een jonge plant die immers meestal de hoofdrol speelt bij de noodzaak van het herkennen. Soms is daarvoor een kiemplant, dus een plant met kiemblaadjes, gebruikt. Meestal echter een plant die naast kiembladeren al veel echte blaadjes heeft. Dit geeft veel meer houvast dan alleen de kiemplant.

Er is vervolgens uitgegaan van de min of meer ideale verschijnings vorm, want door de ongereguleerde groei van onkruiden zien we veel vormen ontstaan. Eveneens heeft de standplaats invloed op de onkruidsoorten die er groeien. Aangegeven is op welke grond de plant het meest te vinden is.

Diverse onkruiden kunnen na een grondbewerking diep kiemen. Andere doen dit beslist niet, met ook weer veel, soms tegenstrijdige, variaties.

Ook moet men rekening houden met de omstandigheden rond de kieming. Zo kunnen we van diverse onkruiden soms een heel veld tegelijk aantreffen alsof het gezaaid is. Dit komt omdat de omstandigheden bijvoorbeeld na grondbewerking gunstig zijn voor dat soort onkruid. Het hele terrein wordt direct bezet, zodat de planten die iets langer werk hebben ook niet meer aan bod komen. Om op het gebruik van dit boekje terug te komen: men heeft hopelijk veel houvast aan de afbeeldingen, zowel van de jonge plant als van de volwassen planten. Bovendien wordt van elke plant de officiële Nederlandse naam vermeld. Dit voorkomt spraakverwarring. Om zekerheid te hebben omtrent een plant is het aan te bevelen naar de wortelvorm te kijken, bij voorbeeld liggende wortelstokken of een penwortel. Kijk hoe de bladeren aan de stengel zijn bevestigd: verspreid of tegenover elkaar. Let op de vorm van de stengel: vierkant of rond. Is de plant glad of behaard? Hoe zien de bloemen eruit? Dit lijkt flora-achtig, maar het is steeds zonder veel omhaal op te merken. In de teksten wordt hier veelal op gewezen. Veel succes!

**Alfabetische lijst
van
afgebeelde planten**

	pag. nr.
A. Akkerdistel	9
Akkerereprijs	10
Akkerkromhals	11
Akkermelkdistel	12
Akkermunt	13
Akkerviooltje	14
Akkerwinde	15
Āndoorn, moeras-	41
B. Bastaardwederik, moeras-	42
Bingelkruid	16
Bernagie	17
Brandnetel, kleine-	32
D. Dauwnetel	18
Distel, akker-	9
Distel, akkermelk-	12
Distel, gewone melk-	23
Distel, ruwe melk-	46
Dovenetel, paarse-	44
Duist	19
Duivekervel	20
Duizendknoop, viltige-	55
E. Echte kamille	21
Ereprijs, akker-	10
Ereprijs, klimop-	36
G. Ganzebloem, gele-	22
Ganzevoet, stippel-	50
Ganzevoet, zeegroene-	61
Ganzevoet, witte-	59
Gele ganzebloem	22
Gewone melkdistel	23
Gras, straat-	51
Gras, varkens-	53
Guichelheil	24
H. Haver, wilde-	57
Heermoes	25

	pag. nr.		pag. nr.
Hennepnetel	26	R. Raket, steen-	49
Herderstasje	27	Ruwe melkdistel	46
Herik	28		
Hoefblad, klein-	34	S. Schijfkamille	47
Hoenderbeet	29	Spurrie	48
		Steenraket	49
K. Kamille, echte-	21	Stippelganzevoet	50
Kamille, schijf-	47	Straatgras	51
Kers, varkens-	54		
Kervel, duive-	20	U. Uitstaande melde	52
Klaproos	30		
Kleefkruid	31		
Kleine brandnetel	32	V. Varkensgras	53
Kleine veldkers	33	Varkenskers	54
Klein hoefblad	34	Veldkers, kleine-	33
Klein kruiskruid	35	Viltige duizendknoop	55
Klimopereprijs	36	Violtje, akker-	14
Knopkruid	37	Vogelwikke	56
Korenbloem	38		
Krodde, witte-	60	W. Wederik, moerasbastaard-	42
Kromhals, akker-	11	Wilde haver	57
Kroontjeskruid	39	Wikke, vogel-	56
Kruiskruid, klein-	35	Winde, akker-	15
Kweek	40	Winterpostelein	58
		Witte ganzevoet	59
M. Melde, uitstaande-	52	Witte krodde	60
Melkdistel, akker-	12		
Melkdistel, gewone-	13	Z. Zeegroene ganzevoet	61
Melkdistel, ruwe-	46	Zwaluwtong	62
Moerasandoorn	41	Zwarte nachtschade	63
Moerasbastaardwederik	42		
Munt, akker-	13		
Muur	43		
N. Nachtschade, zwarte-	63		
Netel, dauw-	18		
Netel, hennep-	26		
Netel, kleine brand-	4		
Netel, paarse dove-	44		
P. Perzikkruid	45		
Postelein, winter-	58		



1 Akkerdistel

Cirsium arvense (L.) Scop

Familie:

samengesteldbloemigen

Standplaats:

alle grondsoorten

Bloeitijd:

juli-oktober

Eenjarig of overblijvend:

overblijvend

**Gemiddelde diepte van kieming
in cm:**

0,1

ste verbreiding ontstaat door de wortelstokken die op 8 à 10 cm diepte horizontaal in de grond voorkomen. Meestal groeien ze erg bochtig. De akkerdistel houdt van een stikstofrijke grond, waar hij zich snel kan vermeerderen via de wortelstokken. Hierdoor groeit hij doorgaans in dichte plekken die andere groei niet toelaten. Wanneer men zo'n plek ongemoeid laat doorwoekeren sterft deze vanzelf af. Wanneer men hem echter gaat maaien of schoffelen krijgt de distel weer ruimte en dit betekent zijn behoud. De plant wordt ongeveer 1 m hoog en vertakt zich meestal in de top, waarin de bloemen voorkomen. Deze zien er violetrood uit. Bij het ouder worden ontstaat er wolachtig zaad. Elk zaadje is voorzien van een veerachtig aanhangsel. Vroeger heette de plant daarom akkervederdistel.

De akkerdistel komt algemeen voor. Men verwacht deze plant nogal eens met andere distelsoorten. In veel streken van ons land noemt men hem stekel, een naam die zeer toepasselijk is voor de puntige naalden op de stengel en aan de bladranden. De akkerdistel kan uit zaad opkomen, maar de groot-



2 Akkerereprijs

Veronica agrestis L.

Familie :

helmkruidachtigen

Standplaats :

kleigronden

Bloeitijd :

maart-oktober

Eenjarig of overblijvend :

eenjarig, winterannuel

**Gemiddelde diepte van kieming
in cm :**

1

De akkerereprijs is een Veronica-soort. Dit betekent, dat deze een ronde stengel heeft en bloemen met twee meeldraden die naar weerszijden staan. De bloempjes bestaan uit vier blaadjes. Het bovenste blaadje van elk bloempje is het grootst. Dit komt omdat het eigenlijk twee bloempjes zijn, die tot één zijn

vergroeid. De helderblauwe bloemblaadjes zijn donker geaderd. De akkerereprijs is een winterannuel. Dit wil zeggen dat hij in de herfst kan kiemen, in de winter blijft doorgroeien en vroeg in het voorjaar gaat bloeien. De plant is eenjarig, dus sterft daarna af. Dit neemt niet weg, dat hij de hele zomer kan bloeien. Men vindt men veel op vruchtbare klei- en zavelgronden in wintergraan, karwij en graszaad. De plant hoort bij deze gewassen door zijn levenswijze. De bloempjes staan alleen, op lange stelen in de bladoksels. De blaadjes hebben een gekarteld randje en heel korte steeltjes. Het plantje blijft maar klein. Meestal groeit het wat liggend. Dit is een voordeel voor de gewassen, want het doet ze hierdoor weinig concurrentie aan.



3 Akkerkromhals

Lycopus arvensis L.

Familie :

ruwbladigen

Standplaats :

kalkarme zandgrond

Bloeitijd :

april-juli

Eenjarig of overblijvend :

eenjarig

**Gemiddelde diepte van kieming
in cm :**

3

De akkerkromhals is uit het verleden reeds een beruchte plant voor de landbouw. Het is namelijk een waardplant voor de bruine roest bij rogge. Zo'n roest leeft dus tijdelijk op rogge, maar om te blijven bestaan moet deze ook op de akkerkromhals een periode doorbrengen. De akkerkromhals

heeft nietige, hemelsblauwe bloempjes die tussen de zeer ruige blaadjes uitsteken. Hij behoort tot de familie van de ruwbladigen en dit is hem wel aan te zien of te voelen. Wanneer men een bloempje tussen de ruwe blaadjes uitpeutert ziet men, dat het witte stukje onder de blauwe bloemblaadjes gebogen is. Wanneer men dit bochtige stukje (de hals) krom noemt weet men meteen, waar de naam kromhals vandaan komt. De akkerkromhals kan zowel een- als tweejarig zijn. Naarmate de plant een- of tweejarig is bloeit deze in maart of april en van juni tot oktober. Het is een plant van de zandige grond, die een grote verbreding in de wereld heeft. Op klei- en veengronden treft men hem niet aan.



4 Akkermelkdistel

Sonchus arvensis L.

Familie:

samengesteldbloemigen

Standplaats:

goede kleigronden

Bloeitijd:

juli - herfst

Eenjarig of overblijvend:

overblijvend

**Gemiddelde diepte van kieming
in cm:**

2

Wanneer de akkermelkdistel opkomt onderscheidt deze zich al direct van de andere distels door de vorm van de bladeren. Deze hebben doorgaans een zodanige middennerf, dat ze op een gootje lijken. Meestal staan er meer bij elkaar, waardoor men zou kunnen denken aan ondergrondse verbindingen. Dit

is ook zo, want even onder de grond vinden we de bochtige wortelstokken. Ze zijn zeer onregelmatig van dikte en hebben veel „lidtekens”, waarop de ogen zitten. De plant bevat veel melksap, een kenmerk van melkdistels. Hij kan wel 1,5 m hoog worden. De bloemen staan bovenin doch bij elkaar in enkele vertakkingen van de stengel. De bladeren omsluiten de stengel in kleine krullen. Akkermelkdistel is een echte bouwlandplant die men ook wel in wat lossere grond in bermen ziet staan. Hij kan zeer hardnekkig standhouden. In het voorjaar komt hij vrij laat op; meestal is het al april voordat hij te vinden is. Hij houdt van stikstofrijke kleigronden met voldoende vocht en is een zich uitbreidend lastig onkruid.



5 Akkermunt

Mentha arvensis L.

Familie :

lipbloemigen

Standplaats :

klei- en zandgronden

Bloeitijd :

juli-september

Eenjarig of overblijvend :

overblijvend

Gemiddelde diepte van kieming

in cm :

0,5

Er zijn veel muntsoorten, alle met min of meer sterke pepermuntgeur. Dit is het best te ruiken, wanneer men de bladen tussen duim en vinger stukwrijft. De akkermunt heeft deze geur ook, al is hij niet het sterkst in reuk t.o.v. andere soorten. Om hem van andere muntsoorten te kunnen onder-

scheiden denken we aan de naam die aangeeft dat hij op de akker voorkomt. Hij heeft vierkante stengels met blaadjes die telkens paarsgewijs om-en-om aan de stengels zijn bevestigd. De vele paarse lipbloempjes zitten bij elkaar gedrongen in de bladoksels. Elke etage heeft zo'n boeketje. Wanneer er zijstengels komen zijn ze ook daar te vinden. De akkermunt is een overblijvende plant die met zijn wortelstokken vanaf de perceelsranden het land indringt. Hij heeft naast ondergrondse ook bovengrondse uitlopers. Dit kunnen ook stengels worden. De wortels zijn onregelmatig rond en wit; zodra deze stengels worden gaat dit ronde over in vierkant. De plant wordt niet groot, ongeveer 30 cm. Hij bloeit van juli tot de herfst. Door zijn wortelstokken is het een overblijvende plant. Hij groeit zowel op klei- als op zandgrond.



6 Akkerviooltje

*Viola tricolor ssp.
arvensis Gaud.*

Familie :

viooltjesachtigen

Standplaats :

zand- en zavelgronden

Bloeitijd :

april-oktober

Eenjarig of overblijvend :

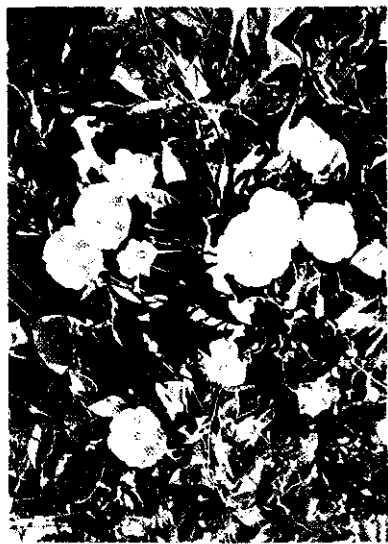
een- of tweejarig

**Gemiddelde diepte van kieming
in cm :**

0,5

Het driekleurig viooltje vindt zijn verspreiding over een groot deel van de wereld. Het heeft, zoals de Latijnse soortnaam ook al aanduidt, driekleurige bloemen die niet altijd dezelfde zijn. Zo zijn er gele, witachtige en violette combinaties, waarbij de kleuren afwisselend overheersen. Het driekleurig viooltje

kan eenjarig tot meerjarig zijn. Dit is afhankelijk van de omstandigheden en de verwantschap met het akkerviooltje, een ondersoort van het driekleurige. Het akkerviooltje is echter vrijwel altijd eenjarig. De bloempjes zien nietiger dan van de driekleurige vorm. Het is een echt zandplantje dat men toch ook nog wel op kleigrond kan tegenkomen. De bloempjes kunnen een mooie tekening op de blaadjes hebben: het honingmerk. Er zit een klein uitsteeksel aan, dat men spoor noemt; hierin bevindt zich nectar. Het plantje produceert zaad in een kogelvormige doosvrucht die met drie kleppen kan openspringen. De zaden zitten er keurig gerangschikt in. Door de overvloedige zaadvorming blijft zijn bestaan als akkeronkruid verzekerd.



7 Akkerwinde

Convolvulus arvensis L.

Familie :

windeachtigen

Standplaats :

allerlei grondsoorten

Bloeitijd :

mei-oktober

Eenjarig of overblijvend :

overblijvend

**Gemiddelde diepte van kieming
in cm :**

2

De akkerwinde is een zeer algemeen voorkomende plant. Men vindt hem ook op de akker, zoals de naam suggereert. Het is een plant die van voedselrijke grond houdt, maar ook bij arme, droge omstandigheden gedijt hij goed. Men ziet hem soms op verdroogde bermen of spoordijken heel fris groeien.

Hij kan dat door zijn zeer diepgaande kurketrekkerachtige wortelstokken. Wanneer hij op de akker tussen de gewassen groeit klimt hij hier tegenop. Zijn blaadjes hebben een rechte voet in tegenstelling tot de heggewinde, waarvan de voet diep is ingesneden. De bloemen kunnen bijzonder fraai zijn, vooral de roze met witte strepen. Dit roze zou worden veroorzaakt door ijzerhoudende grond. In veel gevallen zijn de bloemen echter geheel wit. De bloempjes hebben een heerlijke vanillegeur, waardoor ze insecten aantrekken. De bloem is alleen geheel bij zonnig droog weer geopend. De bloei duurt nog geen dag; daarna rollen de bloempjes zich op. Het is een overblijvende plant, wat doorgaans het geval is bij planten met wortelstokken. De stengels zijn kantig en touwachtig. Het kan een lastig onkruid zijn, dat gewassen concurrentie aandoet.



8 Bingelkruid

Mercurialis annua L.

Familie :

wolfsmelkachtigen

Standplaats :

klei-, zavel- en zandgronden

Bloeitijd :

juli-oktober

Eenjarig of overblijvend :

eenjarig

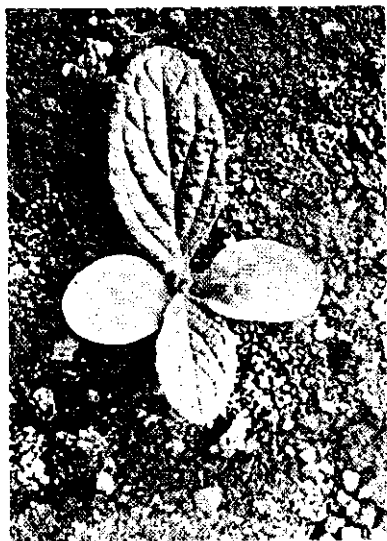
Gemiddelde diepte van kieming

in cm :

2

Het bingelkruid is een eenjarige plant. Dit komt duidelijk tot uiting in de benaming van sommige flora's die spreken over het eenjarig bingelkruid; dit in tegenstelling tot het meerderjarig bingelkruid. Het bingelkruid behoort tot de plantengroep die men met de wolfsmelkfamilie aanduidt (hier-

toe behoort ook het kroontjeskruid). In tegenstelling tot deze laatste plant en vele andere wolfsmelkachtigen bevat bingelkruid geen witte melk in zijn stengels en bladeren. Het eenjarig bingelkruid heeft twee vormen: een heeft in zijn toppen lange slierten bloempjes; dit zijn meeldraden. Het is de mannelijke plant. De andere vorm heeft kleine bloempjes in de oksels. Dit zijn de stamperbloemen op de vrouwelijke plant. Omdat het bingelkruid op deze twee manieren voorkomt noemt men het tweehuizig. De stengel is kantig. Het bloeit van juli tot laat in de herfst en bij zacht weer zelfs tot in de winter. Het is te vinden op akkers en in tuinen op lichte grond. Het houdt van een goede voedings-toestand, vooral stikstof.



9 Bernagie

Borago officinalis L.

Familie :

ruwbladigen

Standplaats :

klei- en zavelgronden

Bloeitijd :

mei-september

Eenjarig of overblijvend :

eenjarig

**Gemiddelde diepte van kieming
in cm :**

1

De bernagie, in de volksmond vaak borage genoemd, behoort tot de familie van de ruwbladigen. Dit is de plant direct aan te zien, want van onderen tot boven is hij enorm ruw behaard. Wanneer de plant opkomt lijkt hij veel op komkommers. Daarom noemt men hem waarschijnlijk ook komkommer-

kruid. Deze benaming is ook ontleend aan de komkommer-smaak die de jonge spruiten hebben. Met de komkommerfamilie heeft de bernagie echter niets te maken. De planten zitten doorgaans vol ruige knoppen met daartussen hemelsblauwe bloemen die vrijwel altijd naar beneden zijn gericht. Het is op allerlei terreinen en bermen een algemeen voorkomende plant. Bernagie wordt in de akkerbouw als groenbemestingsgewas gebruikt. Het voordeel boven grasachtige groenbemesting is, dat hij geen verwantschap heeft met de gewassen die worden verbouwd, dus is hij goed in de vruchtwisseling. Het is een eenjarige plant die van mei tot september bloeit.



10 Dauwnetel

Galeopsis speciosa Mill.

Familie :

lipbloemigen

Standplaats :

humeuze zandgronden

Bloeitijd :

juli-oktober

Eenjarig of overblijvend :

eenjarig

**Gemiddelde diepte van kieming
in cm :**

3

Men zegt wel, dat de dauwnetel ons mooiste onkruid is. Dit klinkt nogal vreemd, want het is geen sierplant. Wanneer men de bloemen echter nauwkeurig bekijkt ontdekt men dat hier niet te veel wordt gezegd. De grote gele bloemen hebben een paar-se onderlip met donkere aderen: het honingmerk. Dit

dient om de bijen te lokken voor de bestuiving. Het is alsof de donkere streepjes de bijen aanwijzingen geven, waar ze de honing kunnen vinden. Bovenop de bloem bevindt zich een kuifje van lange haren. De bloemen zitten in kransen in de oksels van de bladeren. Evenals de andere lipbloemigen heeft de dauwnetel een vierkante stengel met kruisgewijs geplaatste bladeren. Hij is een eenjarige plant die op zandige, humusrijk bouwland thuishoort. Hij bloeit van juni tot oktober. Dauwnetel is een plant die op een goede standplaats wel een meter hoog kan worden. De stengels zijn borstelig behaard; de knopen, even onder de bladeren, zijn verdikt. De dauwnetel lijkt zeer veel op de hennepnetel. De kiemplanten van beide vertonen geen verschillen. Om de plant goed te herkennen moet hij dus zijn mooie bloemen laten zien.



11 Duist

*Alopecurus
myosuroides* Huds.

Familie:

grasachtigen

Standplaats:

kleigronden

Bloeitijd:

april-mei

Eenjarig of overblijvend:

eenjarig

**Gemiddelde diepte van kieming
in cm:**

3

Duist is een merkwaardige grassoort die volgens de flora tot de zeldzame planten behoort. Daar waar hij echter voorkomt (in diverse kleiakkerbouwstreken, misschien met iets kalkbehoefte) is hij niet zeldzaam. Zelfs bij zeer intensieve bestrijding is hij niet meer weg te krijgen. Het vele zaad dat de plant vaak

vormt kan jarenlang ongekiemd een gunstige tijd afwachten. Duist is een eenjarige plant die echter als winterannueel tweejarig kan worden genoemd. Hij kiemt dan in de herfst en bloeit in de daarop volgende zomer. Hij is een echte begeleider van het wintergraan en kiemt en groeit gelijk mee. Kort voor het in de aar komen van het wintergraan vormt hij zelf aren. Afhankelijk van de kieming in de herfst kan de bloei al in april beginnen. Een toepasselijke streeknaam is wintergras. De geslachtsnaam *Alopecurus* betekent vossenstaart. Het is dus niet verwonderlijk, dat hij op de geknikte vossenstaart lijkt, zodat men beide nogal eens verwart.



12 Duivekervel

Fumaria officinalis L.

Familie:

papaverachtigen

Standplaats:

goede vochthoudende grond

Bloeitijd:

april-oktober

Eenjarig of overblijvend:

eenjarig

Gemiddelde diepte van kieming

in cm:

1,5

De duivekervel is een fraaie, tere plant. Wanneer hij alleen staat zakt hij met zijn stengels enigszins door om meer steun te krijgen. Tussen een gewas klimt hij echter tegen de planten op. Opvallend zijn de kiembladeren die als lange uitgespreide linten op de grond liggen. De volgende bladeren

zijn fijn verdeeld met een grijs-groen, bedauwd waslaagje. De bloempjes zijn rozeachtig van kleur met een donker topje. Ze hebben aan de onderkant een uitsteekseltje: het spoor. Hij bloeit van april tot in de herfst. De bloemtrossen staan in de bladoksels en aan het einde van de stengel. Duivekervel komt vooral voor in tuinen en op akkers van uiteenlopende grondsoorten. De vruchtjes zijn groenachtig en hebben de vorm van een plat kogeltje. De duiven eten dit zaad graag, vandaar de naam. De toevoeging kervel is te danken aan de gelijkenis met die plant. Duivekervel is geen kwaad onkruid. De plant is tamelijk slap en biedt doorgaans weinig concurrentie aan de gewassen, waartussen hij groeit.



13 Echte Kamille

Matricaria chamomilla L.

Familie :

samengesteldbloemigen

Standplaats :

verdichte klei- en zavelgronden

Bloeitijd :

mei-september

Eenjarig of overblijvend :

eenjarig, winterannuel

**Gemiddelde diepte van kieming
in cm :**

0,5

Er zijn veel soorten kamille, waarvan de echte kamille er een is. Als kiemplant valt hij op door de ragfijne blaadjes. Bij de volwassen plant is het de bloem die aanwijzingen geeft. Bij het doorsnijden van het hoge hartje, de bloembodem, zien we dat dit hol is. De witte bloemblaadjes zijn veelal naar beneden om-

geslagen, vooral bij de wat oudere planten. De bloembodem steekt er dan ver bovenuit. Wanneer men over de bloemhoofdjes wrijft, zodat ze kaal worden, ziet men geen aanhangsels, de zogenaamde stro-schubben die op andere kamillesoorten wel kunnen voorkomen. De echte kamille heeft een sterke geur, vooral wanneer men de plant stukwrijft. Hij groeit graag op een verslechte, slechte grond; ook vaak langs kopeinden en perceelsranden. Een groot bezwaar van kamillen is, dat ze met de gewassen mee omhoog groeien. Hierdoor ontstaat veel concurrentie met het gewas wat voedsel en licht betreft. De echte kamille is zowel een winter- als een voorjaarskiemer. De bloeitijd is mei tot september.



14 Gele Ganzebloem

*Chrysanthemum
segetum L.*

Familie:
samengesteldbloemigen

Standplaats:
zure zandgronden

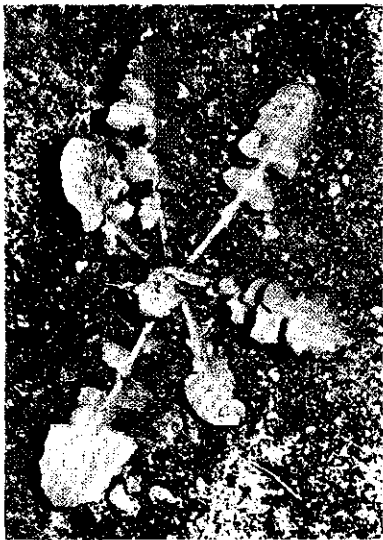
Bloeitijd:
juni-september

Eenjarig of overblijvend:
eenjarig

**Gemiddelde diepte van kieming
in cm:**
0,5

De gele ganzebloem komt hoofdzakelijk op goede, vocht-houdende, zure zandgronden voor. De plant houdt van een vochtig klimaat en milde winters. Het is een fraai, maar voor de bouwboer een lastig onkruid. De bloemen staan alleen op een bloemstengel zonder vertakkingen. De kleur van het hartje

en van de bloemblaadjes is goudgeel. De gele ganzebloem is zeer nauw verwant aan de margriet en de chrysant en wordt ongeveer 30-60 cm hoog. De bloei valt van juni tot de herfst. Het is een zomerannuel, d.w.z. hij komt in het voorjaar op, bloeit daarna en sterft voor de winter weer af. De kiemplanten doen wel iets aan kamille denken, maar ze zijn veel grover en vleziger. Er hangt een blauwgroene waas over de plant, zoals ook wel bij sommige chrysantensoorten voorkomt. De gele ganzebloem is vooral een graanbegeleider. De Latijnse soortnaam *segetum* betekent graangroei. Als gemeenschapsplant behoort hij tot de klaprozen.



15 Gewone Melkdistel

Sonchus oleraceus L.

Familie :

samengesteldbloemigen

Standplaats :

allerlei grondsoorten met veel voedingsstoffen

Bloeitijd :

juni-oktober

Eenjarig of overblijvend :

eenjarig

Gemiddelde diepte van kieming in cm :

1

Er zijn zeer veel distelsoorten, waarvan de gewone melkdistel er een is. De „echte“ gewone melkdistel is echter gemakkelijk te herkennen. De bladeren van de kiemplant liggen plat op de grond evenals bij de ruwe melkdistel. De duidelijkste kenmerken zijn : de insnijding tot vrijwel op de hoofdnerf en de

grote eindlob. Deze kenmerken zien we ook bij de bloeiende, volwassen planten. Het zachte, malse en slappe in de plant valt daarbij steeds op. De gewone melkdistel is een echte zomerplant. Hij komt zowel in het voorjaar als in de loop van de zomer op. Bij nachtvorst bevriest de plant en sterft af. De plant heeft geen wortelstokken, maar komt opnieuw uit zaad op. Hij bloeit met vrij nietige bloemen van juli tot de herfst en houdt van voedselrijke grond, waarop hij zeer snel kan groeien. Hij kan wel 100 cm hoog worden. Het spreekt vanzelf, dat hij melksap bevat.



16 Guichelheil

Anagallis arvensis L.

Familie :

sleutelbloemachtigen

Standplaats :

klei- en zavelgronden

Bloeitijd :

juni-oktober

Eenjarig of overblijvend :

eenjarig

**Gemiddelde diepte van kieming
in cm :**

1

Guichelheil bloeit met verschillende kleuren, namelijk blauw en rood. De rode vorm komt het meest voor en daarom spreekt men ook wel van rode muur. De kleur wordt door de hoeveelheid kalk in de bodem beïnvloed. Voldoende kalk geeft rode bloemen. De ontwikkeling van het plantje blijft echter ver

achter bij die van muur.

Muur kan een overheersende plaats innemen; guichelheil doet dit nooit. Het plantje kruipt wat langs de grond of klimt iets omhoog langs de gewassen of andere onkruiden. Het is een zomerplantje dat van juni tot oktober bloeit. De bladeren staan kruisgewijs. In elke bladoksel staat een bloempje op een steeltje. De bloempjes reageren scherp op de zonnestraling. Zodra het luchtvochtgehalte toeneemt gaat het bloempje dicht. Men noemt het daarom mooiweer- of barometerplantje. Wanneer het plantje samen met muur groeit valt het op, dat guichelheil bruine spikkels aan de onderkant van de bladeren heeft. Het plantje heeft een vierkante stengel. Bij de kiemplanten zitten de blaadjes zeer dicht op elkaar gedrongen.



17 Heermoes

Equisetum arvensis L.

Familie :

paardestaartachtigen

Standplaats :

alle grondsoorten

Bloeitijd :

april

Eenjarig of overblijvend :

overblijvend

**Gemiddelde diepte van kieming
in cm :**

0,5

Over de paardestaarten, waarvan heermoes er een is, heerst nogal wat verwarring. Vooral met de zeer giftige moeraspaardestaart wordt deze plant nogal eens verwisseld. Dit hoeft niet, wanneer men de algemene kenmerken in ogenschouw neemt. De moeraspaardestaart heeft bloeikolven op de in de



zomer groeiende takken. De heermoes of paardestaart - de algemene benaming - heeft deze bloeikolven op aparte „wintertakken” eind maart/ begin april. De bloeikolf op de wintertakken is veel groter en geler dan die van de moeraspaardestaart. Daarnaast heeft de heermoes een korte centrale as met daar omheen lange leden. Bij de moerasvorm is dit net andersom. De heermoes is een zeer hardnekkig onkruid door de diepgaande wortels die bij een soort knollen eindigen, de rustvorm van de plant. Hij komt niet alleen veel op natte, maar ook op droge plaatsen voor, zoals wegbermen of spoordijken. Behalve heermoes en moeraspaardestaart komen ook nog het schaafstro en de holpijp voor. Deze zijn duidelijk anders dan de heermoes.



18 Hennepnetel

Galeopsis tetrahit L.

Familie :

lipbloemigen

Standplaats :

zand- en dalgronden

Bloeitijd :

juni-september

Eenjarig of overblijvend :

eenjarig

**Gemiddelde diepte van kieming
in cm :**

3

De hennepnetel behoort tot de lipbloemigen en heeft dus lipbloemen, een vierkante stengel en kruisgewijs geplaatste bladeren. Het is de meest voorkomende soort. Daarom noemt men hem ook wel de gewone hennepnetel. Hij vertoont veel overeenkomst met andere lipbloemigen wat bloeiwijze en

gedaante betreft : rondom elk bladpaar een krans van dicht op elkaar gedrongen bloemen. Het bovenste bloemblaadje - de bovenlip - heeft een kuifje van haren. De onderlip heeft een vlek met donkerrode strepen : het honingmerk. Dit lokt de insecten voor de bestuiving. De stengel vertakt zich doorgaans. De plant heeft dikke behaarde knopen. De hennepnetel kan wel 4 cm diep kiemen. We vinden hem vooral op zandige gronden. De bloeitijd is van juni tot de herfst. De bloemkleur is meestal lichtpurper, maar er komen ook witte voor. De hennepnetel kan wel 70 cm hoog worden en door zijn vertakkingen vrij breed uitstaan. Op de onderlip van de bloem bevinden zich aan weerszijden twee knobbeltjes.



19 Herderstasje

Capsella bursa pastoris
(L) Med.

Familie :

kruisbloemigen

Standplaats :

allerlei grondsoorten

Bloeitijd :

hele jaar door

Eenjarig of overblijvend :

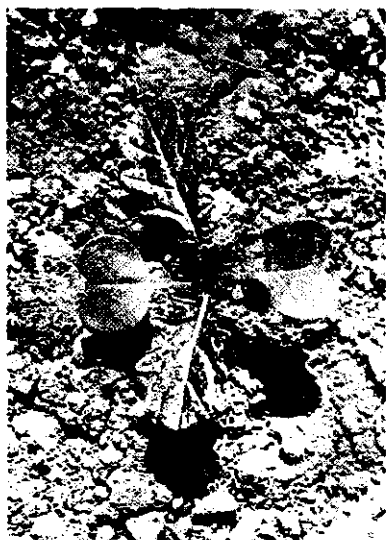
eenjarig, winterannuel

**Gemiddelde diepte van kieming
in cm :**

1

Het herderstasje is een van onze vele kruisbloemige planten. Dit betekent, dat de bloemen vier kruisvormige bloemblaadjes hebben. Dit is bij voorbeeld bij het koolzaad, ook een kruisbloemige plant, goed te zien. De bloemen van het herderstasje zijn wit en vrij nietig. Aan elke stengel die de plant maakt

zitten bovenin de knoppen en de bloemen, direct daaronder de driehoekige zaaddoosjes. Aan deze vorm van de zaaddoosjes ontleent de plant zijn naam. Het herderstasje is een plant met veel variaties. Dit is het best te zien aan de jonge planten voordat ze doorschieten. De plant is vrijwel het hele jaar aanwezig. Hij is echter eenjarig, maar dikwijls winterannuel. Het herderstasje begint al in de herfstgewassen, zoals granen, graszaad, karwij, luzerne en blijvend grasland. De plant heeft een groot spreidingsgebied. Hij produceert enorm veel zaad; per plant kunnen tot 40.000 zaden ontstaan. Hij geeft de voorkeur aan een stikstofrijke grond en kiemt zeer oppervlakkig. Dat kan voor de bestrijding van betekenis zijn.



20 Herik

Sinapis arvensis L.

Familie :

kruisbloemigen

Standplaats :

goede klei- en zavelgronden

Bloeitijd :

mei-herfst

Eenjarig of overblijvend :

eenjarig

**Gemiddelde diepte van kieming
in cm :**

1

Herik is evenals het herderstasje een kruisbloemige plant. De bloemen lijken veel op die van het koolzaad. De gele, duidelijk kruisvormige bloemen bloeien van mei tot september. Het is een zeer algemeen voorkomende plant die zaad maakt, dat jarenlang kiemkrachtig kan blijven (oliehoudend zaad).



Wanneer een berm wordt open-
gespit ziet men de herik veelal
massaal als eerste plant op-
komen. Ook op de akkerbouw-
bedrijven kan hij plotseling
weer volop aanwezig zijn. De
plant is eenjarig en heeft een
duidelijke voorkeur voor kalk-
rijke gronden. Hij is een aan-
wijzer voor klei en humus en
wordt maximaal 60 cm hoog.
Na de bloei verschijnen de lang-
werpige zaaddoosjes - de hauwen
- met daarin de kogelronde
zaden. De insnoering tussen de
zaden is in de hauwen slechts
gering; dit in tegenstelling tot
de hauwen van de knopherik,
waar die insnoering zo diep is
dat elk zaadje apart komt te
zitten. Op herik zien we (evenals
op koolzaad tijdens de bloei)
koolzaadglanskevers en kool-
zaadsnuitkevers.



21 Hoenderbeet

Lamium amplexicaule L.

Familie :

lipbloemigen

Standplaats :

allerlei grondsoorten

Bloeitijd :

maart-oktober

Eenjarig of overblijvend :

eenjarig, winterannuel

**Gemiddelde diepte van kieming
in cm :**

1

De hoenderbeet is een lipbloemige plant. Hij heeft dus een vierkante stengel en kruisgewijs geplaatste bladeren. Dit leidt echter gemakkelijk tot verwarring met soortgenoten, b.v. met de paarse dovenetel. De kiemplant is erg moeilijk te herkennen. In het stadium van doorschieten wordt het veel

gemakkelijker. De bladeren zijn duidelijk veel ronder dan die van de paarse dovenetel, terwijl de ruimte tussen twee bladetages eveneens ruimer is. De hele plant doet daarom ranker aan. De bloemen zijn meestal roder en staan meer naar omhoog gericht dan die van de paarse dovenetel. Voordat de bloemen uitkomen is het knopje kogelrond. Het steekt als een knotsje tussen de zeer dicht tegen de vierkante stengel bevestigde blaadjes uit. De hoenderbeet is vaak winterannuel en wordt maximaal 30 cm hoog. De bloei valt van maart tot oktober. De plant houdt van een voedselrijke grond. Met de komst van de chemische onkruidbestrijdingsmiddelen zien we een duidelijke uitbreiding van hoenderbeet, omdat hij tamelijk ongevoelig voor veel middelen is.



22 Klaproos

Papaver rhoeas L.

Familie:

papaverachtigen

Standplaats:

zand- en zavelgronden

Bloeitijd:

mei-juli

Eenjarig of overblijvend:

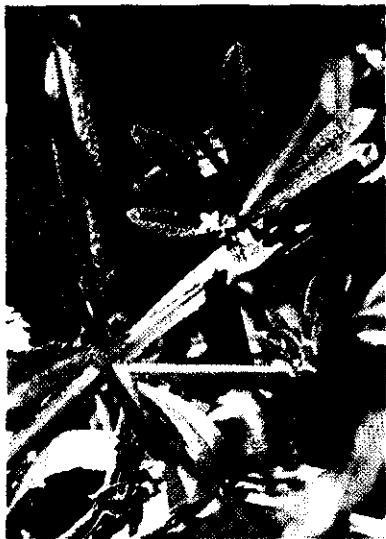
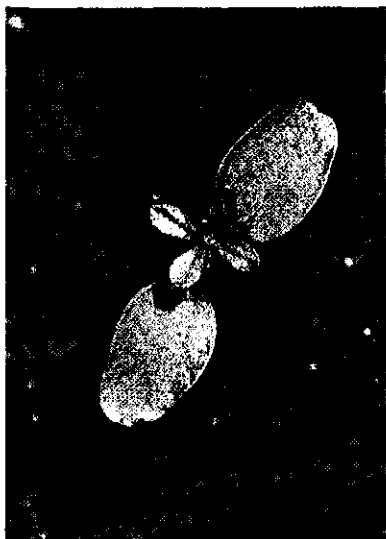
eenjarig, winterannuel

**Gemiddelde diepte van kieming
in cm:**

1

Wanneer men het wintergraan zonder enige onkruidbestrijding zou laten opgroeien zouden daarin onkruiden groeien die erbij passen. Bij deze onkruiden behoorde ongetwijfeld de klaproos. Door de moderne behandeling zijn we dit bijna vergeten, maar soms zien we percelen, waarin deze bloemen nog volop

voorkomen. We zien ze eveneens langs wegen en spoorlijnen. De klaproos behoort tot de papaverfamilie. De plant is eenjarig, maar kan ook als winterannuel voorkomen. Hij is ruig behaard en bloeit meestal met vier vuurrode blaadjes die snel afvallen. Daarna blijft het duivetilachtige vruchtje met de zaadjes over. Wanneer de zaadjes rijp zijn „rammelen“ ze in het doosje; ze worden er bij wind door de gaatjes net onder het kapje uitgeslingerd. De bloemen staan geheel alleen op een dun onvertakt steeltje. Er zijn diverse soorten klaprozen, waarbij ook prachtige veredelde vormen voorkomen.



23 Kleefkruid

Galium aparine L.

Familie :

sterbladigen

Standplaats :

allerlei vruchtbare grondsoorten

Bloeitijd :

mei-november

Eenjarig of overblijvend :

eenjarig, winterannuel

**Gemiddelde diepte van kieming
in cm :**

3

Kleefkruid is een berucht onkruid in de landbouw. Het is een plant die kleeft, zoals de naam al aangeeft. Het kleven wordt veroorzaakt door de talrijke kleine haartjes op de plant. De zaadjes bezitten deze haartjes ook, zodat de verspreiding gemakkelijk via mensen en dieren die de plant passeren

plaatsvindt. Kleefkruid is een echte winterannuel. Hij kiemt in de herfst, bloeit met heel kleine witte bloempjes het jaar daarna en sterft dan af. Kleefkruid kan vrij diep kiemen, zodat nogal eens problemen bij de bestrijding ontstaan. De plant is nogal slap, maar wanneer deze in een gewas groeit wordt dit als steun gebruikt om omhoog te komen. De kiemplant heeft grote lobben die enigszins vettig aandoen. Na de kiembladen komt er een kransje van spitse blaadjes, dat op een ster lijkt. De plant behoort dan ook tot de familie van de sterbladigen. Hij komt niet alleen op akkerland voor, maar is ook algemeen in kreupelhout van bermen of perceelsafscheidings vertegenwoordigd. Door de winterkieming ondervindt hij in die tijd geen concurrentie van andere planten.



24 Kleine Brandnetel

Urtica urens L.

Familie:

brandnetelachtigen

Standplaats:

stikstofrijke klei- en zavelgronden

Bloeitijd:

mei-november

Eenjarig of overblijvend:

eenjarig

**Gemiddelde diepte van kieming
in cm:**

1

We kennen twee soorten brandnetels, namelijk de kleine en de grote. Beide houden van een stikstofrijke grond. De kleine brandnetel is een eenjarige plant die vooral in de zomer na de oogst van een gewas talrijk voorkomt. Hij dient daarbij als aanwijzing voor een goede grondstructuur en rijkdom aan

voedingsstoffen. Hij kan beslist niet tegen vorst, want dan is het met hem gedaan. Hij bloeit echter tamelijk snel, zodat zaadvorming voor de plant geen problemen geeft. De plant is meestal donkergroen en glanzend met sterk gezaagde bladranden. De blaadjes staan kruisgewijs. In de oksels bevinden zich de vrouwelijke en mannelijke bloemen. Hij bloeit van mei tot november en als het niet vriest zelfs het hele jaar. Op de blaadjes bevinden zich de vele brandharen die bij aanraking fel kunnen prikken. De kleine brandnetel is een lastig onkruid, vooral op de vruchtbare akker.



25 Kleine Veldkers

Cardamine hirsuta L.

Familie :

kruisbloemigen

Standplaats :

zavel- en zandgronden

Bloeitijd :

februari-juni

Eenjarig of overblijvend :

eenjarig, winterannuel

Gemiddelde diepte van kieming in cm :

1

De kleine veldkers is een eenjarige, kruisbloemige plant die vaak als winterannuel voorkomt. Hij produceert enorm veel zaad, zoals vrijwel altijd bij kruisbloemigen het geval is. Het zaad is oliehoudend, dus blijft het de kiemkracht lang behouden. De algemene kenmerken van de kleine veldkers

zijn in de eerste plaats die van de kruisbloemigen: de vier bloemblaadjes staan in een kruis. Vervolgens zien we gelijktijdig op de bloemstengels knoppen, bloemen en hauwtjes met zaad. Opvallend is, dat de hauwtjes boven de knoppen en bloemen uitsteken, in tegenstelling tot andere veldkerssoorten. De hauwtjes staan altijd recht omhoog. Ze hebben korte steeltjes. De kleine veldkers heeft een bladrozetje van hoekige blaadjes. Men komt hem overal tegen, onder struiken, in akkerland, tussen straatstenen en tegels. Door zijn overvloed aan zaad komt hij steeds veelvuldig terug. De kleine veldkers bloeit van februari tot juni. De bloempjes zijn vuilwit en heel nietig.



26 Klein Hoefblad

Tussilago farfara L.

Familie :

samengesteldbloemigen

Standplaats :

vochtige kleigronden

Bloeitijd :

maart-mei

Eenjarig of overblijvend :

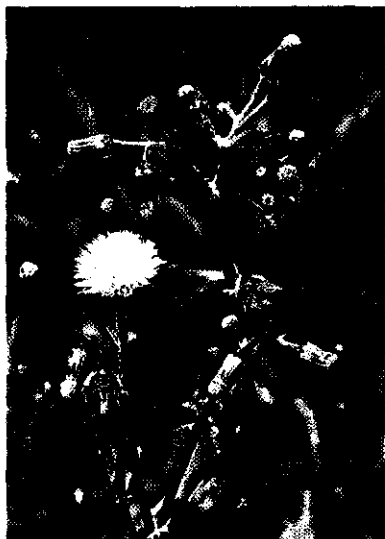
overblijvend

**Gemiddelde diepte van kieming
in cm :**

0,5

Klein hoefblad heeft geen beste naam. Toch is het een mooie plant. De jonge planten kunnen een aantrekkelijk uiterlijk hebben. De bloemen kunnen zelfs heel fraai zijn. De slechte naam heeft de plant te danken aan de hardnekkigheid tegen veel bestrijdingsmethodes. Het zaad geeft hierbij niet zoveel

moeilijkheden, want de kiemkracht is misschien maar 3 maanden aanwezig. De bochtige wortelstokken, onregelmatig van dikte, geven de meeste problemen. Wanneer deze een bepaalde dikte bezitten kunnen ze als het ware onderin de bouwvoor misschien wel enkele jaren worden geconserveerd. Wanneer ze door de grondbewerking weer worden bovengehaald beginnen ze weer uit te lopen. Door mechanische bewerking kunnen de wortels in stukjes worden verdeeld, waarbij elk stukje weer een plantje kan vormen. Klein hoefblad bloeit van maart tot mei. Vóór de bloei zijn de stengelknoppen heel dik, daarna komen pas de bladeren. Men vindt klein hoefblad veel op akkerland, maar ook in de bermen van de wegen. Klein hoefblad is, evenals de crocus, door de vroege bloei een voorjaarsbode. De onderzijde van de blaadjes is viltig-grijs.



27 Klein Kruiskruid

Senecio vulgaris L.

Familie :

samengesteldbloemigen

Standplaats :

allerlei voedzame grondsoorten

Bloeitijd :

hele jaar

Eenjarig of overblijvend :

eenjarig

**Gemiddelde diepte van kieming
in cm :**

1,5

Klein kruiskruid is een onkruid dat maximaal 40 cm hoog wordt. Het is een plant van de goede cultuurgrond met veel voedingsstoffen en groeit hier vooral in de zomer na het oogsten van een gewas bijzonder snel. Zeer kort na de opkomst verschijnen de kleine gelige bloemen en direct daarna

de kleine zaadpluisbollen. Klein kruiskruid kan goed winter-annuel zijn. Wie in een zachte winter om zich heen kijkt ziet het omstreeks de kerstdagen in bloei en in het zaad staan. De plant bloeit van januari tot december, dus het hele jaar. Deze bloei bestaat uit buisbloempjes die door omwindselblaadjes bij elkaar worden gehouden. Deze omwindselblaadjes hebben aan de bovenzijde zwarte puntjes. Klein kruiskruid kiemt ondiep. Wanneer de omstandigheden daarvoor gunstig zijn, bij voorbeeld bij regen na de oogst van een gewas, kan het kruiskruid vrijwel 100% van de oppervlakte in beslag nemen. Klein kruiskruid is een aanwijzer voor goede gronden.



28 Klimopereprijs

Veronica hederaefolia L.

Familie :

helmkruidachtigen

Standplaats :

zavel- en kleigronden

Bloeitijd :

april-mei

Eenjarig of overblijvend :

eenjarig, winterannuel

**Gemiddelde diepte van kieming
in cm :**

1

Ereprijssoorten hebben vaste kenmerken, waardoor ze zich van andere plantensoorten onderscheiden: een ronde stengel en bloemen met twee meeldraden die wijduit tussen de bloemblaadjes staan. Zo is klimopereprijs ook te herkennen als een ereprijssoort, zij het moeilijk, omdat de bloempjes

nogal nietig zijn. Wanneer men weet, dat het een ereprijs is, is het vervolg niet zo moeilijk. De blaadjes hebben een duidelijke overeenkomst met het blad van klimop, zodat de naam klimopereprijs hiermee duidelijk wordt. Klimopereprijs is een kortedagplant die voornamelijk in de herfst kiemt. Hij is dus een winterannuel. De plant komt op met twee grote dikke kiembladen die enigszins vettig zijn. In de winter groeit hij langzaam door, bij voorbeeld tussen het graan, om dan in april te gaan bloeien. De nietige bloempjes zijn meer roodachtig dan blauw, de kleur van de meeste ereprijssoorten. De klimopereprijs blijft laag bij de grond, zodat hij in een opgaand gewas niet veel concurrentie veroorzaakt. Soms groeit hij in de winter al uit tot vrij grote pollen die de groei wel belemmeren.



29 Knopkruid

Galinsoga parviflora L.

Familie :

samengesteldbloemigen

Standplaats :

kalkarme zandgronden

Bloeitijd :

mei-oktober

Eenjarig of overblijvend :

eenjarig

Gemiddelde diepte van kieming

in cm :

1,5

In het algemeen vindt men het jammer, dat wilde planten verdwijnen, maar soms komen er nieuwe soorten bij. Dit is ook het geval met het knopkruid, ook wel klein knopkruid genoemd. De plant is afkomstig uit Amerika en is waarschijnlijk uit een botanische tuin in Frankrijk ontsnapt. Het is een

eenjarig plantje dat erg gevoelig is voor nachtvorst. Het heeft tegenover elkaar staande bladeren die kruisgewijs wisselen. Het plantje vertakt zich nogal. De bloemen verschijnen op steeltjes aan het einde en in de oksels van de bladeren. Het zijn bolle, gele bloemhoofdjes (als knoppen), waaraan vier of vijf witte lintbloemen zitten. Het lijkt net of er telkens een klein stukje is overgeslagen om tot een volledige krans van witte bloemblaadjes te komen. Het knopkruid begint in mei al te bloeien en dit gaat door tot het in de herfst tijdens de eerste nachtvorst bevroert. Het wordt voor ons land een lastig onkruid, want het vormt veel zaadjes die vooral goed op vruchtbare grond gedijen. Men vindt het zowel in moestuinen als op akkerranden, op stortplaatsen en in siertuinen, zelfs midden in een stad.



30 Korenbloem

Centaurea cyanus L.

Familie :

samengesteldbloemigen

Standplaats :

voedzame zandgronden

Bloeitijd :

juli-oktober

Eenjarig of overblijvend :

eenjarig, winterannuel

Gemiddelde diepte van kieming

in cm :

2

Wanneer we aan korenbloemen denken, denken we ook aan de klaproos. Beide horen traditioneel bij onze ouderwetse korenvelden. Toch is het ook thans helemaal geen kunst nog velden te vinden met korenbloemen. Vooral op roggeakkers komt de korenbloem veel voor. Het is een plantje dat rank tussen de

graanhalm omhoogschiet. Het meest is de bloem te vinden op rulle, kalkarme, leemhoudende zandgronden. De korenbloem is een- of tweejarig, afhankelijk van de zaaitijd van het gewas. Hij heeft een ruige spinnewebachtige, behaarde stengel die zich nogal vertakt. De lancetvormige blaadjes om de hoekige stengels hebben geen steeltjes en wijzen naar boven. De bloemen zijn meestal helderblauw, bijzonder fraai. De omwindselblaadjes onder de bloem vormen een dichte knoop met dakpansgewijs gevormde schubben. De korenbloem bloeit van juli tot oktober, kan wel 70 cm hoog worden en vrij diep kiemen. (wel tot 3 cm)



31 Kroontjeskruid

Euphorbia helioscopia L.

Familie:

wolfsmelkachtigen

Standplaats:

stikstofrijke klei- en zavelgronden

Bloeitijd:

mei-november

Eenjarig of overblijvend:

eenjarig, winterannuel

Gemiddelde diepte van kieming

in cm:

0,5

Kroontjeskruid is eenjarig. Het komt meestal pas in de tweede helft van april op. Groeit eerst heel langzaam met enkele blaadjes om vervolgens met een gladde, ronde stengel door te schieten. Boven in de top wordt een bladscherm gevormd, dat aan de helioscoop doet denken, waaraan het de

naam ontleend. De plant is iets vettig en als men hem onder water houdt ziet deze er zilverachtig uit; vandaar de naam „zilver onder water”. Wanneer men de plant stuktrekt vloeit er wit melksap uit; een eigenschap van de wolfsmelkfamilie, waartoe ook het kroontjeskruid behoort. Het kroontjeskruid bloeit van mei tot november met bloempjes in de bladerkroon. Deze bladerkroon is zo samengesteld, dat de hoofdstengel zich in vijf stengels verdeelt, waaronder zich vijf grote bladeren bevinden. Aan het eind van de stengeltjes bevinden zich weer blaadjes, waarin de kleine bloempjes voorkomen, die een kroon vormen. Opvallend zijn de tandjes aan de buitenranden van de blaadjes. Andere wolfsmelksoorten bezitten deze tandjes niet. Soms vertakt de hoofdstengel zich reeds bij de grond, waardoor er twee kronen ontstaan.



32 Kweek

Triticum repens L.

Familie :

grasachtigen

Standplaats :

allerlei grondsoorten

Bloeitijd :

mei-november

Eenjarig of overblijvend :

overblijvend

**Gemiddelde diepte van kieming
in cm :**

1

In een plantenboekje wordt meestal niet over kweek gesproken. Het is een te lelijke plant die als onkruid te veel hinder geeft en elk jaar hoge bestrijdingskosten vergt. Hij past wel in dit boekje, want in vrijwel elke tuin of akker en in weilanden komt hij voor. Kweek verbreidt zich vooral door zijn

snel en altijd groeiende wortelstokken. Hij is bestand tegen zeer lage temperaturen. De plant houdt echter van voedselrijke grond die hij terdege weet te gebruiken door zijn enorme snelle groei. Kweek kan echter slecht tegen kort houden. In weiden is hij behoorlijk terug te zetten door krap weiden, waarbij de concurrerende grassen alle kans moeten hebben zich uit te breiden. In de akkerbouwgewassen kan kweek slecht tegen het steeds weg houden van groene delen. Wanneer kweek in de loop van de zomer zes weken geen zon ziet is het met hem gebeurd. De wortels moeten regelmatig voeding hebben. Kweek kan veel zaad vormen. De zaadpakjes zitten in vergelijking met Engels raigras - waar kweek wel wat op lijkt - dwars op de aarspil. De bladeren zijn dofgroen.



33 Moerasandoorn

Stachys palustris L.

Familie:

lipbloemigen

Standplaats:

vochtige klei- en zavelgronden

Bloeitijd:

juni-september

Eenjarig of overblijvend

overblijvend

**Gemiddelde diepte van kieming
in cm:**

1

De moerasandoorn is een plant die van drassige omstandigheden houdt. We zien hem veelal aan de oever staan, waardoor hij nogal eens met de kattestaart wordt verward. Hij heeft echter een strakkere opbouw dan de kattestaart. De moerasandoorn behoort tot de familie van de lipbloemigen. Dit houdt

in, dat hij lipbloemen en een vierkante stengel heeft. De vertegenwoordigers van de lipbloemigen hebben doorgaans een prachtig honingmerk op de bloemen. De moerasandoorn ook. De onderlip van het bloempje heeft een schitterende, donkere tekening. De moerasandoorn heeft naast zijn groeiplaats in het riet ook belangstelling voor de akker. Hier kan hij een hardnekkig onkruid zijn, dat uit wortelstokken opkomt. De wortelstokken zijn onvertakt en eindigen in een knolachtige verdikking, waarmee ze de winter overblijven. Opvallend is, dat de ronde wortelstokken bij het boven de grond komen vierkant worden. De langwerpige blaadjes, de langste van de andoornsoorten, zitten steeds paarsgewijs tegenover elkaar kruiselings aan de vierkante stengel bevestigd. In de bladoksel vanuit de top zitten de bloemen in kransen. De plant bloeit van juni tot september.



34 Moerasbastaard wederik

Epilobium palustre L.

Familie :

teunisbloemachtigen

Standplaats :

vochtige klei- en zavelgronden

Bloeitijd :

juli-september

Eenjarig of overblijvend :

overblijvend

**Gemiddelde diepte van kieming
in cm :**

1

De moerasbastaardwederik is eigenlijk geen akkeronkruid, maar de laatste jaren komen we hem steeds meer tegen, zowel op akkers als in tuinen. Een natte herfst is hieraan waarschijnlijk debet. Een droge herfst en winter verdringen hem echter weer van het toneel. De moerasbastaardwederik is een

overblijvende plant met wortelstokken. De uitlopers hiervan vormen een soort bolletjes, de rustvorm in de winter. In het voorjaar komt hieruit weer een plantje te voorschijn. Zaad wordt in hoekige hauwtjes gevormd, die als het ware aan de bloemen vastzitten. Deze hauwtjes barsten bij het rijp worden van boven naar beneden in vier delen in de lengte open. Het bloempje valt eraf, het parachutevormige zaad komt eruit en wordt door de wind verspreid. Wanneer dit zaad in vochtige grond valt komt het op waar het is terechtgekomen. In droge zomers blijft het bij het moeras of in duinpannen. De bloempjes bloeien van juli tot september. Ze zijn rozewitachtig en vrij klein. Het plantje wordt 15-60 cm hoog. Het is als het ware een verkleinde uitgave van het wilgeroosje.



35 Muur

Stellaria media (L.) Vill

Familie :

muurachtigen

Standplaats :

stikstofrijke klei- en zavelgronden

Bloeitijd :

hele jaar door

Eenjarig of overblijvend :

eenjarig, winterannuel

Gemiddelde diepte van kieming

in cm :

1,5

Muur is een plantje dat op heel goede, rijk bemeste grond voorkomt. De plant is vooral op stikstof gesteld. Het is een echte bouwlandplant die ook graag op stukgetrapte weiden groeit. Het plantje is het hele jaar door aanwezig, vormt dus altijd zaad en is een ware plaag voor de gewassen, vooral bij de start.

Muur heeft vrij kleine bloempjes. De vijf bloemblaadjes hebben ook een insnijding, waardoor het er wel tien lijken. De stengeltjes hebben een rij haren. Deze verspringen telkens bij een kwart van de omtrek. Muur kiemt vrij oppervlakkig om dieper liggende zaden te bewaren totdat deze weer aan de oppervlakte komen. Hij kan heel plat groeien, maar ook met de gewassen omhoog klimmen. De plant verlangt een lichte standplaats anders gedijt hij niet. De stengels vertakken zich onregelmatig. Hij kan vooral in jonge gewassen enorm concurrerend optreden. Met vochtig weer vormt muur direct weer nieuwe wortels, wanneer hij is afgeschoffeld. Door de intensieve beweiding en de hoge N-giften zien we hem ook algemeen in de weiden verschijnen.



36 Paarse Dovenetel

Lamium purpureum L.

Familie :

lipbloemigen

Standplaats :

allerlei grondsoorten

Bloeitijd :

april-winter

Eenjarig of overblijvend :

eenjarig, winterannuel

Gemiddelde diepte van kieming

in cm :

1

De paarse dovenetel behoort tot de lipbloemigen, dus heeft hij een vierkante stengel en heel mooie lipbloemen. Wie de bloempjes met een vergrootglas bekijkt ziet, dat ze veel mooier zijn dan menige cultuurplant. Het is een steeds meer voorkomende plant, want de huidige bestrijdingsmiddelen werken

nog niet afdoende. Daardoor krijgt de plant de ruimte en nog meer kansen. De paarse dovenetel is een eenjarige plant die reeds in de herfst kan opkomen. Hij kan dichte pollen vormen, vooral in graszaad, karwij en andere wintergewassen. De blaadjes zitten telkens paarsgewijs om-en-om. In de vrij dicht bebladerde top zitten de bloempjes in kransen. Men verwacht hem vaak met de hoenderbeet. Wanneer de plant uit het kiemstadium is, is er duidelijk verschil: de blaadjes zijn puntiger en de bladparen zitten dichter op elkaar dan bij de hoenderbeet. Er komen echter ook veel variaties voor, waardoor het herkennen moeilijk wordt. De paarse dovenetel verspreidt doorgaans een specifieke geur. De onderste blaadjes hebben de langste stelen, zodat het uiterlijk bij dichte groei enigszins piramidevormig is.



37 Perzikkruid

Polygonum persicaria L.

Familie:

veelknopigen

Standplaats:

allerlei grondsoorten

Bloeitijd:

juni-september

Eenjarig of overblijvend:

eenjarig

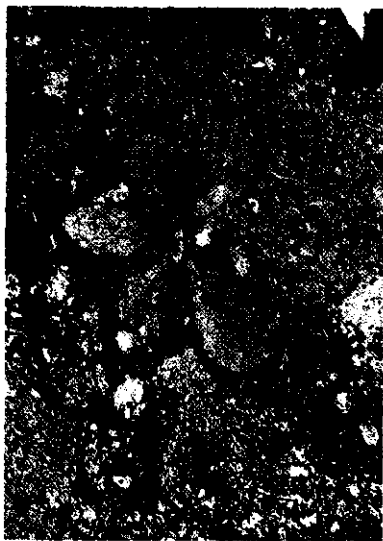
**Gemiddelde diepte van kieming
in cm:**

2

Het perzikkruid heeft een aantrekkelijke naam, tenminste voor degenen die van perziken houden. De naam van de plant is ontleend aan de perzikkleurige bloemtrosjes die zich in de oksels van de bladeren en aan de uiteinden van de stengels bevinden. Het perzikkruid is een veelknopige. Dat is

duidelijk te zien aan de verdikte delen in de stengel, waaraan de bladeren zijn bevestigd. Deze verdikking is echter vrij bescheiden in vergelijking met andere soorten van deze familie. Een zeer specifiek kenmerk voor het perzikkruid is het behaarde randje aan het tuitje. Wanneer men de plant stuktrekt ziet men, dat hij bij een knoop breekt. Het omhulseltje dat aan één zijde overblijft noemt men het tuitje.

De bladeren zijn zonder steeltje aan de stengels bevestigd. Ze zijn tamelijk glad, soms met een donkere vlek erop. Dit hoeft echter geen vast kenmerk te zijn. Het perzikkruid houdt van voedselrijke grond. Het is eenjarig en komt vaak in omgewoelde grond op. In de praktijk spreekt men vaak over roodbeen, naar de rode stengeltjes van de kiemplanten. De bloeitijd is van juni tot in de herfst. Op passende gronden kan het perzikkruid massaal voorkomen.



38 Ruwe Melkdistel

Sonchus asper (L.) Hill

Familie :

samengesteldbloemigen

Standplaats :

vruchtbare klei- en zavelgronden

Bloeitijd :

juni-oktober

Eenjarig of overblijvend :

eenjarig

**Gemiddelde diepte van kieming
in cm :**

0,5

De ruwe melkdistel is een moeilijk te herkennen plant tussen de andere distelsoorten. Dit wordt veroorzaakt door de vele variaties die deze plant heeft. Er zijn waarschijnlijk nogal wat bastarden door kruisingen met andere distelsoorten ontstaan. Het meest ideale type is dat, waarbij de bladrozet vrijwel

gave, niet-ingesneden blaadjes heeft. Daardoor ontstaat het grootste uiterlijk contrast met andere soorten. Op de bladranden komen kleine puntjes voor, die de naam „ruwe” moeten waarmaken. Er zijn vormen die duidelijk paarsviolet te bladeren laat zien. Daarom noemt men hem in sommige streken vaak blauwe distel. Er komen echter ook groene vormen voor. De ruwe melkdistel is een eenjarige plant die men voornamelijk in het voorjaar bij stijgende temperatuur ziet opkomen. Hij bevat wit melksap. Hij bloeit met vrij nietige gele bloemen die bij iets veranderlijk weer direct dichttrekken. Het is een warmteminnende plant die op voedzame grond heel snel groeit. De ruwe melkdistel is een aanwijzer voor goede kleigronden en bloeit van juni tot oktober.



39 Schijfkamille

Matricaria discoidea DC

Familie :

samengesteldbloemigen

Standplaats :

verdichte kleigronden

Bloeitijd :

juni-augustus

Eenjarig of overblijvend :

eenjarig, winterannuel

**Gemiddelde diepte van kieming
in cm :**

0,5

Kamillesoorten zijn moeilijk te onderscheiden. Ze lijken namelijk nogal veel op elkaar. De schijfkamille is echter toch vrij snel van de echte kamille te onderscheiden omdat hij veel vleziger blaadjes heeft. Dit is bij de jonge planten al goed te zien. Op latere leeftijd is dit nog opvallender. Wanneer de

bloemen verschijnen ziet men bij de meeste kamillesoorten de witte kransen van de straalbloemen om het bloemhoofdje. Deze zijn bij de schijfkamille vrijwel afwezig. Het is een hoog bolletje dat bij doorsnijden hol is. Deze bolletjes steken doorgaans maar weinig boven de groene bladeren uit. Het is of ze ertussen zijn geplaatst. De schijfkamille is een eenjarige plant die tot 40 cm hoog kan worden. Hij ruikt aangenaam, heeft een onmiskenbare kamillegeur en bloeit van juni tot augustus. Men vindt hem niet alleen in tuinen en op stortplaatsen, maar ook in het akkerland. Hij houdt van voedselrijke gronden. In ons land is deze kamille vooral te vinden op verdichte, vaak verslechte percelen.



40 Spurrig

Spergula arvensis L.

Familie :

muurachtigen

Standplaats :

zure zandgronden

Bloeitijd :

juli-september

Eenjarig of overblijvend :

eenjarig

**Gemiddelde diepte van kieming
in cm :**

2

Spurrig is een echte plant van de zure zandgrond. Wie hem ziet weet, dat de kalktoestand niet zo best is. Op sommige percelen met tweërlei grond is het opvallend, dat de begrenzing door de spurrie wordt aangegeven. Hij is een echte graanbegeleider. Wanneer spurrie op een graanperceel met zowel

kalkrijke als zure grond groeit stopt de groei bij het toenemen van het kalkgehalte. Het graan groeit hier ook direct anders, terwijl bovendien mangaangebrek kan voorkomen. Waar spurrie groeit komt dit nooit voor. Spurrig behoort tot de familie van de sterbladigen, waartoe ook muur behoort. Het is echter een volkomen andere plant: tamelijk rank en nietig. Maar op geschikte gronden kan hij zo massaal aanwezig zijn, dat zoden worden gevormd. De groei van de gewassen is daar meestal matig tot heel slecht. Spurrig bloeit met nietige witte bloempjes die vrij lange steeltjes hebben. Hij vormt erg veel zaad, waardoor de zodevorming kan worden verklaard. De blaadjes zijn priemvormig.



41 Steenraket

*Erysimum
cheiranthoides L.*

Familie :
kruisbloemigen

Standplaats :
zure zandgronden

Bloeitijd :
juli-september

Eenjarig of overblijvend :
eenjarig

**Gemiddelde diepte van kieming
in cm :**

1

De steenraket is een kruisbloemige plant die t.o.v. de andere kruisbloemigen een eigen gezicht heeft. Als de plant opkomt heeft hij evenals het herderstasje, witte krodde enz., een onregelmatig gevormd rozetje van bladeren. Hij onderscheidt zich van de bovengenoemde, doordat de blaadjes



nogal smal zijn en in een scherpe punt uitlopen. Echt kenmerkend voor het plantje is een plat scherpje van gele kruisbloemen. Bij het ouder worden groeit dit scherpje wat uit elkaar, waardoor de bloeiwijze aan die van herik doet denken. Bovenin zitten de knoppen en de bloemen, daaronder de langwerpige hauwtjes op een steeltje. Het plantje vertakt zich namelijk bij het ouder worden dan ook meer. De steenraket is eenjarig. Op de blaadjes ziet men haren die zich in twee of drie punten hebben verdeeld. Hij bloeit van mei tot september, kiemt ondiep en komt nooit massaal voor. De steenraket wordt maximaal 60 cm hoog, vaak blijft hij lager. De plant houdt van voedselrijke grond en komt zowel op akkers als in tuinen en langs wegen voor.



42 Stippelganzevoet

*Chenopodium
serotinum* Torn.

Familie :

ganzevoetachtigen

Standplaats :

vochtige grondsoorten

Bloeitijd :

juli-september

Eenjarig of overblijvend :

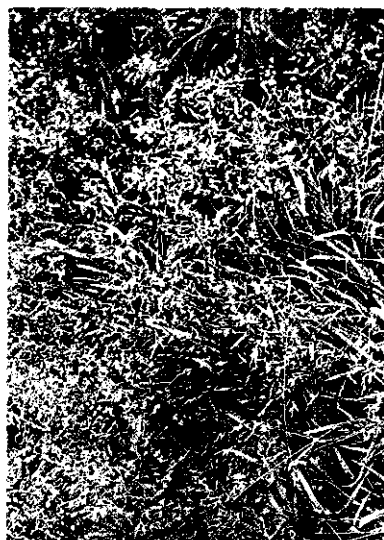
eenjarig

**Gemiddelde diepte van kieming
in cm :**

2

De stippelganzevoet is een plant die algemeen voorkomt, zowel in tuinen als op akkers. Hij is massaal op bietenpercelen te vinden, maar ook op andere in het voorjaar gezaaide gewassen. Iedereen zou de plant wel moeten kennen. Hij wordt echter verward met andere ganzevoetachtigen, zodat men

hem ook wel melde noemt. De stippelganzevoet kan echter in een jeugdig stadium al goed worden herkend door de vrij smalle blaadjes. Aan weerskanten van de voet van het blad zit een klein haakje. Dit oneffenheidje wijst in de richting van de bladpunt. Bij oudere planten zien we deze bladeren ook. De witte ganzevoet heeft in verhouding veel bredere bladeren. De stippelganzevoet is een echte zomerplant. Hij komt eind maart/begin april op, afhankelijk van het weer en men ziet hem verder de hele zomer. Hij bloeit van juli tot september met nietige bloemen. De veelheid heeft daar nog het meest zichtbare van in de eindelingse trossen. De stippelganzevoet houdt van voedzame grond die voldoende los en vochtig is.



43 Straatgras

Poa annua L.

Familie:

grasachtigen

Standplaats:

alle grondsoorten

Bloeitijd:

hele jaar

Eenjarig of overblijvend:

eenjarig, winterannuel

**Gemiddelde diepte van kieming
in cm:**

0,5

Straatgras, ook wel tuintjesgras genoemd, is overal te vinden. Het is op grasland, waarin kale plekken zijn ontstaan, een opvulgras. In graszaadpercelen, vooral veldbeemd, kan het een ware plaag zijn, omdat het zaad niet uit het veldbeemdzaad is te schonen. Ook in karwij, luzerne en andere wintergewassen kan

straatgras behoorlijk lastig zijn. Straatgras is eenjarig, maar de zaadvorming gaat het hele jaar door, zodat het altijd present kan zijn. Straatgras kiemt al bij heel lage temperatuur, waardoor het gemakkelijk een voor-sprong krijgt op de cultuurplanten. Het is een lichtgroen grasje dat erg slap is. Het witte tongetje dat uit de bladschede steekt is opvallend groot. Vaak komen er gerimpelde blaadjes voor, alsof ze ergens zijn blijven steken toen ze begonnen te groeien. De bloei is gelijk aan die bij veldbeemd en ruwbeemd, een beemdgras dus. Deze grassen hebben alle platte spruiten. De onderzijde van het blad is dof, de bovenzijde vrij glad zonder ribben, zoals men op zoveel grassoorten aantreft. Straatgras wortelt erg ondiep. In een droge zomer verdwijnt het vanzelf als er tekort aan vocht is.



44 Uitstaande Melde

Atriplex patula L.

Familie :

ganzevoetachtigen

Standplaats :

humusrijke zand- en kleigronden

Bloeitijd :

juli-september

Eenjarig of overblijvend :

eenjarig

Gemiddelde diepte van kieming

in cm :

2

De uitstaande melde behoort tot de ganzevoetfamilie. Ook deze plant doet mee aan de verwarring rondom meldes en ganzevoeten. Hij heeft dezelfde eigenschappen als de andere soorten. Hij is te herkennen aan de vrij regelmatig gevormde blaadjes zonder noemenswaardige uitsteeksels aan de

randen. De bladvoet is vaak vrij recht, terwijl de hartbladeren bij de jonge planten recht omhoog kunnen staan; soms zover dat ze elkaar raken. Op oudere leeftijd ontstaan er okseluitlopers, waardoor de plant meer uit elkaar groeit. Ook zijn er liggende stengels. Daaraan is wellicht de naam uitstaande melde ontleend. De bloemen die van juli tot september ontstaan zitten in grote trossen aan de stengel-einden. Doorgaans ontbreken daar de bladeren. De uitstaande melde produceert veel zaad, wel tot 4.000 à 5.000 zaadjes per plant. Hij houdt van vruchtbare grond, waarop hij snel kan groeien. Komt zowel in tuinen, op de akker als op stortplaatsen voor.



45 Varkensgras

Polygonum aviculare L.

Familie:

veelknopigen

Standplaats:

allerlei grondsoorten

Bloeitijd:

mei-november

Eenjarig of overblijvend:

eenjarig

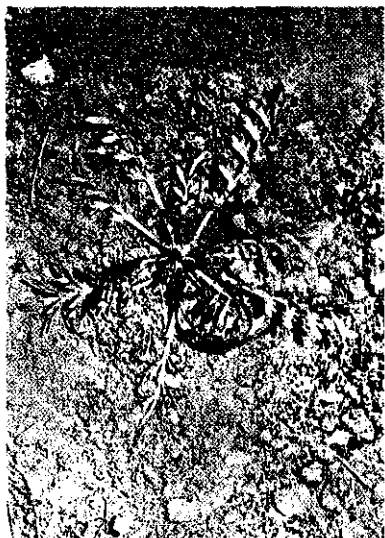
Gemiddelde diepte van kieming

in cm:

3

Varkensgras is een veelknopige plant die in veel variaties kan voorkomen. Op beste kleigrond groeit hij met vrij grove bladeren. Meer bekend is de vorm die ontstaat bij bizarre omstandigheden. Het varkensgras krijgt dan stengeltjes die zo taai zijn als touw. Men kan rustig op de plant lopen; het

doet hem niets, maar hij wordt er zelfs door gestaald. Het gras wint het bij langdurige droogte altijd van de cultuurplanten. De blaadjes zijn heel dun, zodat er vrijwel geen verdamping is. Varkensgras groeit vrij vlak en de plant kan als een netje op de grond liggen. Zodra er een gewas omheen groeit klimt het er wat tegenop. Bloeit met heel mooie groenachtige bloempjes met een rood of wit randje. Ze vallen niet erg op. Wanneer varkensgras opkomt vertakt het zich meteen, zodat het een spinnewebachtig geheel wordt. De wortel blijft hierbij dun evenals de stengels, ook op oudere leeftijd. Varkensgras kan erg lijden van meeldauw.



46 Varkenskers

Coropus squamatus Asch

Familie:

kruisbloemigen

Standplaats:

vochtige kleigronden

Bloeitijd:

juni-augustus

Eenjarig of overblijvend:

eenjarig

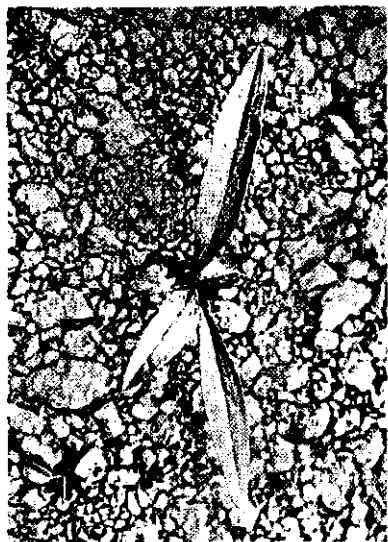
Gemiddelde diepte van kieming

in cm:

2

Varkenskers is een kruisbloemige plant. Dat is bij opkomst aan de jonge plant wel te zien. Hij heeft veel overeenkomst met de rozet van herderstasje en witte krodde. Toch heeft de rozet een eigen kenmerk dat verwarring met beide genoemde planten uitsluit: er schiet geen bloeistengel om-

hoog, maar de bloei vindt in de bladrozet plaats. Het zijn kleine witte bloemen die in kleine trosjes staan. Hij bloeit van juni tot augustus, waarna de kleine snavelvormige hauwtjes ontstaan. Hij is eenjarig en komt niet zo algemeen voor als herderstasje en witte krodde. Varkenskers houdt van een vochtige, goede kleigrond en is ook zoutminnend. Op vastgelopen paden ziet men hem eveneens. Hier doet het gedrongen uiterlijk veronderstellen, dat de plant door het lopen zo'n gedrongen vorm heeft gekregen.



47 Viltige Duizendknoop

*Polygonum
lapathifolium L.*

Familie:

veelknopigen

Standplaats:

zand- en zavelgronden

Bloeitijd:

juli-september

Eenjarig of overblijvend:

eenjarig

**Gemiddelde diepte van kieming
in cm:**

2

De viltige duizendknoop is een algemeen voorkomende plant. Het is vaak lastig om hem van perzikkruid en knopige duizendknoop te onderscheiden. Men neemt wel aan, dat de vlek die op de bladeren van diverse planten is te zien uitsluitend zal geven. Het blijkt echter, dat alle soorten deze vlekken min of

meer kunnen bezitten, waarbij ook opvalt dat er onderling zoveel variaties zijn. Het beste kenmerk is het viltige, zoals de naam al aangeeft. De kiemplanten zijn bij het opkomen direct al veel grijzer dan bij voorbeeld perzikkruid. De echte blaadjes zijn ook veel langer. Bij het volwassen worden is de plant forser dan perzikkruid, maar kleiner dan de knopige duizendknoop, terwijl de knopen ook minder dik zijn. De viltige duizendknoop wordt in de praktijk - evenals het perzikkruid - vaak roodbeen genoemd. Dit omdat de kiemplanten die massaal kunnen opkomen een rood stengeltje bezitten. De viltige duizendknoop groeit op allerlei gronden met toch wat voorkeur voor zandige grond. Hij bloeit van juli tot september met witte tot rozeachtige bloemtrossen.



48 Vogelwikke

Vicia cracca L.

Familie :

vlinderbloemigen

Standplaats :

kalkarme klei- en zavelgronden

Bloeitijd :

juni-augustus

Eenjarig of overblijvend :

overblijvend

**Gemiddelde diepte van kieming
in cm :**

2

De vogelwikke is een plant die met zijn prachtige blauwviolet bloemtrossen menige berm kan versieren. Het is een overblijvende plant met dikke wortelstokken. Hij kruipt met zijn zachtbehaarde kantige stengels langs de grond om bij opgaande planten in zijn omgeving omhoog te klimmen.

Vogelwikke heeft evengeveerd blad. Dit bestaat uit acht tot twaalf bladparen of jukken. Aan de top van zo'n samengesteld blad bevinden zich de ranken, waarmee hij zich aan andere planten kan vasthechten. Vogelwikke is een vlinderbloemige plant. Dit is o.a. te zien aan de stikstofknolletjes aan de wortels. Hij bloeit van juni tot augustus met 20 à 30 bloempjes op één tros, die alle naar één kant zijn gericht. Na de bloei vormt hij peultjes, meestal met twee zaden erin. Hij komt in Nederland algemeen voor op humusrijke grondsoorten die gerust een beetje kalkarm mogen zijn. Vogelwikke is nauw verwant aan de voederwikke die veel voor groenbemesting en groenvoer wordt gebruikt.



49 Wilde Haver

Avena fatua L.

Familie :

grasachtigen

Standplaats :

kleigronden

Bloeitijd :

juni-augustus

Eenjarig of overblijvend :

eenjarig

**Gemiddelde diepte van kieming
in cm :**

3

Wilde haver of oot staat in de flora aangegeven als zeldzame plant. Wie echter een bouwplan heeft met veel granen, vooral zomergranen, praat anders. Dit getuigen ook wel de verordeningen die in diverse streken van ons land gelden, namelijk dat wilde haver niet mag voorkomen zonder speciale ont-

heffing. Wilde haver is vooral een begeleider van het zomergraan. Het is daarin een moeilijk onkruid. Er worden veel zaden aan een plant geproduceerd, die jarenlang hun kiemkracht kunnen behouden. Bij diep bewerken kunnen deze zaden diep kiemen, wat een reden kan zijn om de plant te bestrijden. Wilde haver is nauw verwant aan onze cultuurhaver. Misschien is hij er wel een stammoeder van. Wilde haver is goed van cultuurhaver te onderscheiden door de specifieke beharing en de lange gebroken kafnaalden. De beharing zit vooral op de bladschede en op de randen van de bladbasis. Wilde haver bloeit van juni tot augustus.



50 Winterpostelein

*Claytonia
perfoliata* Donn

Familie :

posteleinfamilie

Standplaats :

zandgronden

Bloeitijd :

april-juni

Eenjarig of overblijvend :

eenjarig, winterannuel

**Gemiddelde diepte van kieming
in cm :**

2

Winterpostelein is een bijzondere plant. Hij is uit Amerika ingevoerd, misschien wel omdat hij er zo alleraardigst uitziet. Maar bij invoer uit andere landen (wat vaak met planten gebeurt) blijkt steeds het gevaar van ontsnappen uit cultuurhanden. Zo is het ook met de winterpostelein gegaan. Hij is

nu te vinden op zandige akkers, vooral langs de duinen. Kan hier massaal groeien evenals de tuinplant postelein, maar is veel mooier. De ruitvormige blaadjes hebben een kuiltje, waarin de bloemen groeien. Het is te vergelijken met een klein drijfschaaltje met bloemen. Het blad is fris groen van kleur. De bloempjes zijn wit en heel klein. Winterpostelein wil graag in de winter al opkomen en is dan een echte winterannuel. Hij bloeit tamelijk vroeg, zoals meestal met winterkiemende onkruiden het geval is. Na de bloei sterft hij af om vervolgens weer uit zaad op te komen. Het is een plantje dat niet hoger wordt dan 20 cm.



51 Witte Ganzevoet

Chenopodium album L.

Familie :

ganzevoetachtigen

Standplaats :

voedzame klei- en zandgronden

Bloeitijd :

juli-september

Eenjarig of overblijvend :

eenjarig

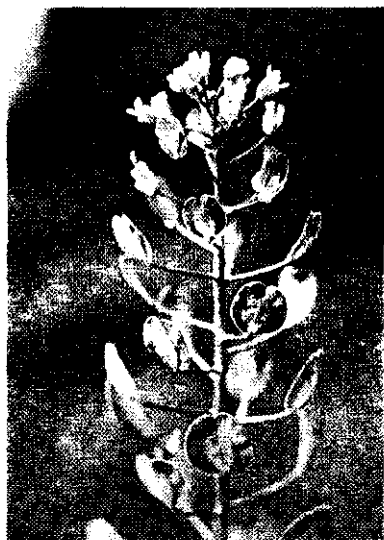
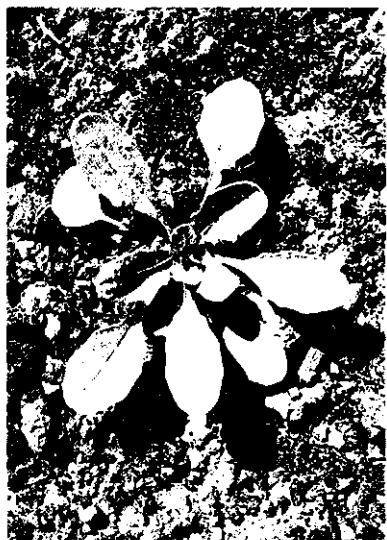
Gemiddelde diepte van kieming

in cm :

3

De witte ganzevoet wordt nogal eens melde genoemd. Dat is geen wonder, want ook de meldesoorten behoren tot de familie van de ganzevoetachtigen. Ze lijken erg veel op elkaar, maar toch zijn er wel duidelijke verschillen. De witte ganzevoet kan evenals de andere van deze familie, varia-

bele vormen hebben. Op het eerste gezicht moeten de verschillen in de afmetingen van de bladeren worden gezocht. De witte ganzevoet heeft in verhouding tot de andere vrij brede bladeren die enigszins ruitvormig zijn. De stand is onregelmatig. De stengel is hoekig, meestal met roodachtige strepen. Dit roodachtige komt veelal ook op de hartbladeren voor. Soms zijn de strepen echter duidelijk wit. Het lijkt net of er wit poeder op de plant is gestrooid. De bloei is heel nietig maar wel overvloedig. Men vindt de bloempjes in de pluimen van de planten. De witte ganzevoet is een plantje dat eind maart-begin april pas opkomt. Hij houdt van voedzame grond en is vrijwel overal te vinden, zowel op akkerland als op tuingrond. Op vuilnisstortplaatsen komt witte ganzevoet veelvuldig voor.



52 Witte Krodde

Thlaspi arvense L.

Familie:

kruisbloemigen

Standplaats:

klei- en zavelgronden

Bloeitijd:

mei-oktober

Eenjarig of overblijvend:

eenjarig

**Gemiddelde diepte van kieming
in cm:**

1

De witte krodde is een echte kleiplant. Dat betekent niet, dat hij nimmer op zand wordt gezien. Het onkruid komt doorgaans in het voorjaar op en kan massaal de beschikbare cultuurgrond in beslag nemen. Eerst vormt hij een rozet dat onregelmatig van opbouw is. Vervolgens schiet de plant door

met een vrij ranke stengel, waaraan de omhooggerichte blaadjes zonder steeltjes zijn vastgehecht. In de top heeft dit stengeltje knoppen met direct daaronder de kruisbloemen die erg nietig zijn. Onder de bloemen zitten de ronde hauwtjes die naar beneden toe steeds meer zijn volgroeid. De plant lijkt veel op het herderstasje. De hauwtjes zijn echter veel groter en hebben een andere vorm. De onregelmatige bladrozet is eveneens duidelijk te onderscheiden van die van het herderstasje. Een enkele keer komt de plant voor als winterannuel. De plant bloeit van mei tot oktober. Het is een aanwijzer voor voedingrijke grond.



53 Zeegroene Ganzevoet

Chenopodium glaucum L.

Familie :

ganzevoetachtigen

Standplaats :

zandige, soms ziltige gronden

Bloeitijd :

juli-september

Eenjarig of overblijvend :

eenjarig

Gemiddelde diepte van kieming in cm :

2

De zeegroene ganzevoet is een eenjarige plant met een lichtgroene kleur. Hij wordt 10-50 cm hoog. Ten opzichte van andere ganzevoeten heeft hij een minder puntig blad. De golvende bladrand doet wel iets aan eikeblad denken. Opvallend is (evenals bij vele andere onkruiden) dat de plant

steeds sneller tot zaadvorming komt naarmate de winter nadert. Planten die in september opkomen bloeien reeds als kiemplant. Ze zorgen hierdoor steeds voor hun voortplanting. De plant houdt van overstroomd zandig land dat wel iets zout mag zijn. De zeegroene ganzevoet is zowel langs de duinen als langs de grote rivieren te vinden. Men ziet hem eveneens in diverse polders op lichte zavelgrond. De zeegroene ganzevoet behoort, zoals de naam reeds aangeeft, tot de ganzevoetachtigen. Daartoe behoren ook onze cultuurgewassen bieten en spinazie. Verder ook veel onkruiden die de nodige problemen kunnen veroorzaken. Wie de zeegroene ganzevoet van de andere ganzevoeten wil onderscheiden denke aan de lichtgroene kleur, het typisch gevormde blad met de golvende rand en het feit, dat hij meestal wat doorgezakt is.



54 Zwaluwtong

Polygonum convolvulus L.

Familie :

veelknopigen

Standplaats :

allerlei grondsoorten

Bloeitijd :

juni-oktober

Eenjarig of overblijvend :

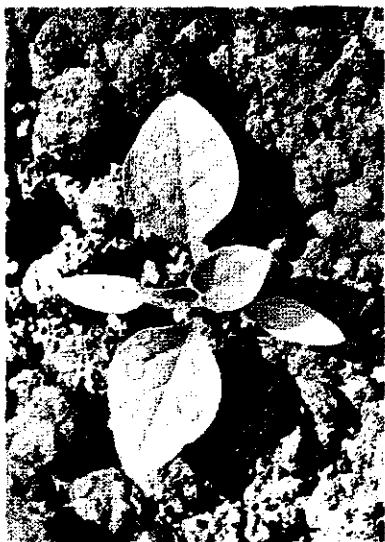
eenjarig

**Gemiddelde diepte van kieming
in cm :**

2

De zwaluwtong behoort tot de familie van de veelknopigen, waartoe ook het perzikkruid en het varkensgras behoren. Het plantje komt heel kenmerkend boven de grond met twee smalle kiembladen en daarna een hartvormig derde blad. Het is een echt akkeronkruid dat enige rust nodig heeft om zich

volledig te ontplooien. Dit ontplooien bestaat uit dunne kruipende stengels die zich om de cultuurplanten slingeren en daarlangs omhoogklimmen. Hij bloeit met vrij nietige bloempjes vanuit de bladoksels. Tevens ontstaan ze in de aren aan de einden van de plant. Bloeitijd: juni tot de herfst. Het zaad is driehoekig en dofzwart. De hartvormige bladeren zitten om-en-om aan de stengel. Deze stengel kan bij ongestoorde groei wel 100 cm hoog worden. Men vindt de zwaluwtong overal waar de grond voedzaam is. Wanneer hij in de volle zon groeit wordt de stengel meestal rood. In ons land is het een lastig onkruid dat echter bij een goede bestrijdingsmethode geen problemen geeft.



55 Zwarte Nachtschade

Solanum nigrum L.

Familie :

nachtschadeachtigen

Standplaats :

allerlei vruchtbare grondsoorten

Bloeitijd :

juni-oktober

Eenjarig of overblijvend :

eenjarig

Gemiddelde diepte van kieming

in cm :

1

De zwarte nachtschade komt algemeen voor evenals andere *Solanum*-soorten. Hij behoort tot de nachtschadefamilie, waartoe ook de aardappel, tabak, paprika, peper, tomaat enz. behoren. Naast deze zijn ook veel onkruiden die familie zijn, zoals bitterzoet, doornappel enz. Al deze planten en natuurlijk

ook de zwarte nachtschade bevatten een giftige stof, de solanine. Zwarte nachtschade is een plant van de zeer vruchtbare gronden. Hier kan hij massaal opkomen, al stelt hij wel eisen. Hij wacht bij voorbeeld op vrij hoge temperaturen in het voorjaar en komt daardoor pas in mei op. Dit geeft vaak problemen met de bestrijding. In het najaar is hij met de eerste nachtvorst al weer vertrokken. Zwarte nachtschade bloeit met dezelfde bloemen als die van de aardappel, maar dan veel kleiner. Hij maakt evenals veel aardappelsoorten bessen met zaden. Er wordt een massa zaad gevormd en dit kan bij elkaar opkomen. Bij warm weer op voedzame gronden kan de plant erg snel groeien. Hij wordt dan ongeveer 60 cm hoog en bloeit van juni tot de herfst.

notities :

notities:

notities :
